

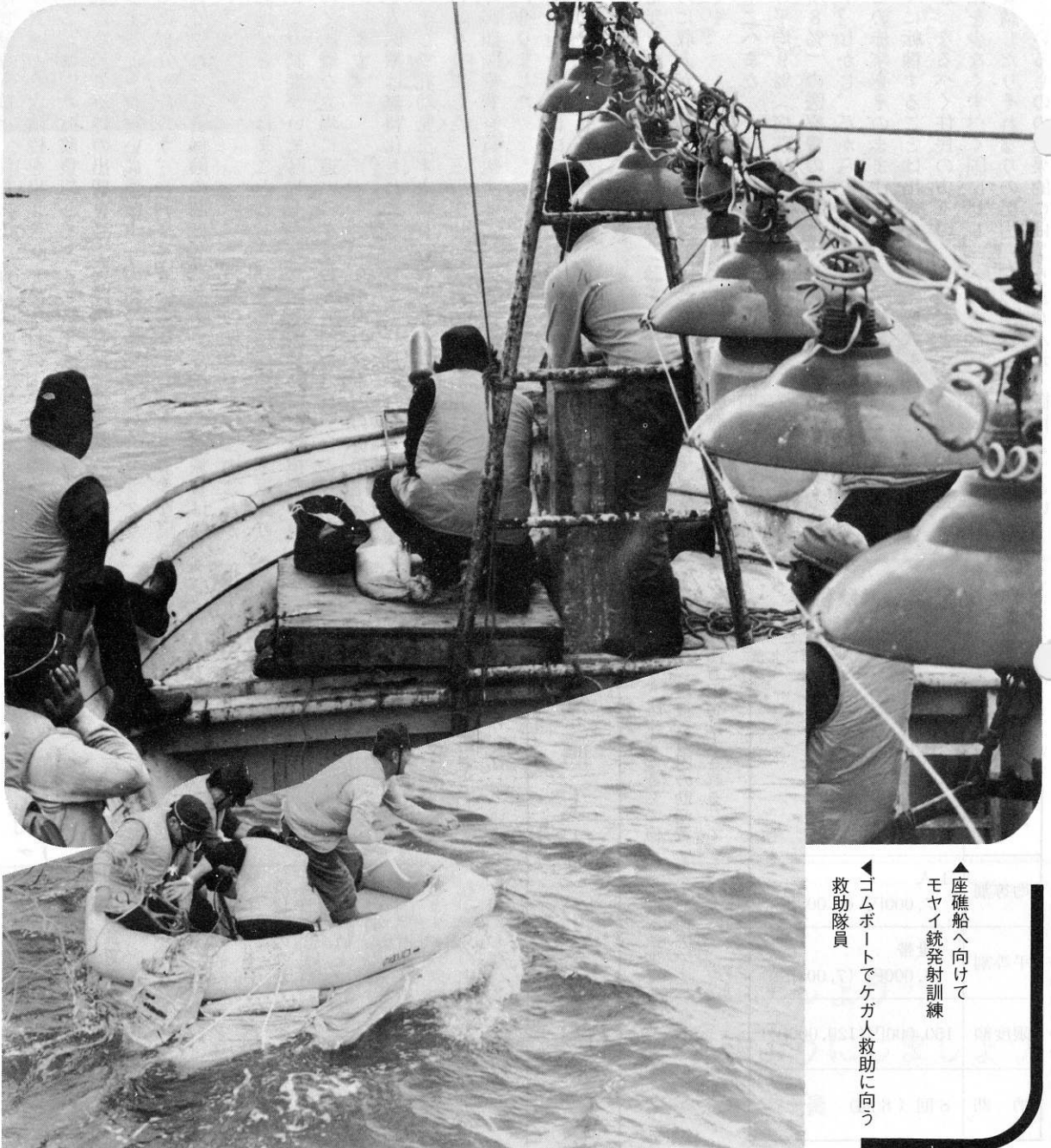
広 報

No. 99号



'76  
9月号

■発行 / 鹿部村 ■編集 / 企画課 ■制作 / 札幌ほくしん



とじておきまじょう

▲座礁船へ向けて  
モヤイ銃発射訓練  
◀ゴムボートでケガ人救助に向う  
救助隊員

# 嘆きの国保はみな人に医療費節約を訴える!



国民健康保険は、住民の方々が日頃から保険税を出し合っている、これに国も財政負担して病気になるまで不時の出費を必要とするときお互いに生活上の困難を分かち合おう、という趣旨で生れた社会保険の制度です。

私達にとつてはまことに有難いこの制度がいま財政上きわめて困難な立場に追い込まれています。

老人医療は無料化されました。そして乳幼児三才未満も無料になりました。三万円以上の高額医療費を負担することになりました。

昭和四十九年には実質50%近い医療費の値上げがありました。それやこれやで医療費は毎年とめどもなくふえてゆくの収入がこれに伴わないのです。

そこへまた、今年四月一日から平均9% (病院10%、診療所8%) の医療費の値上げです。しかし、だからといってこの赤字をそのまま住民の方々に転嫁することは出来ません。なるべく住民の方々の負担を少なくすべく国に対して要請したりそれなりの努力をしているもの。結果的には

保険税に頼らざるをえません。

鹿部村の国民健康保険は、

ここ数年医療費が一番かかる入院患者が増え、又一般の人の受診率も管内でトップクラスにあります。このような現状の中で支出する医療費はうなぎのぼりです。このことが結果的に保険税にハネ返えり高額医療費の自己負担額が現行3万円が八月一日から3万円9千円と9千円の負担増となり又、八月一日から歯科診療費も九・六%アップとなり住民の方々の負担はますますふえるばかりです。

これを抑えるためには医療費の節約をいってほかにありません。

それには早期発見、早期受診を心がけて下さい。「忙しくてつてナー！」放置することによって病気の悪化が進行し長期入院や長期治療そして手術によるケースが多いのが鹿部村の実態です。このことは家庭での少ない出費が多くなり、仕事を休むことによつて稼働収入も減収、増えるのは保険税と、この悪循環を一人一人が自覚して少しでも医療費の出費をなくしようではありませんか。御協力下さい。

## 保険税の完納に御協力下さい

滞納一千百二十五万円 借金でやりくり

医療費の支出が増加するなかで頼みの収入源である保険税は五十年年度決算において未収分、つまり滞納繰越分が一千百二十五万円の大台となりました。

これは、村で支払う医療費の約一ヶ月分に相当する額です。このように大きな滞納分をかかえた村の国保会計は現在、毎月の医療費は一般会計からの運用金や一時借入金でなんとかやりくりしていま

す。

前年の前浜のコンブ、スケソウダの不振、そして不況等で減収の経済状態のなかで各家庭の台所も大変だと思えます。四月一日から保険税が値上げしましたがこの保険税の納入が悪いとますます鹿部村の国保財政は大ピンチに追い込まれます。保険税の滞納一掃そして現年度分の完納に御理解と御協力を切にお願いします。

## 保険税値上げの主な原因

四月一日から医療費が9%の値上げなされ、現行二万円の助産費の給付が四万円に拡大されそして

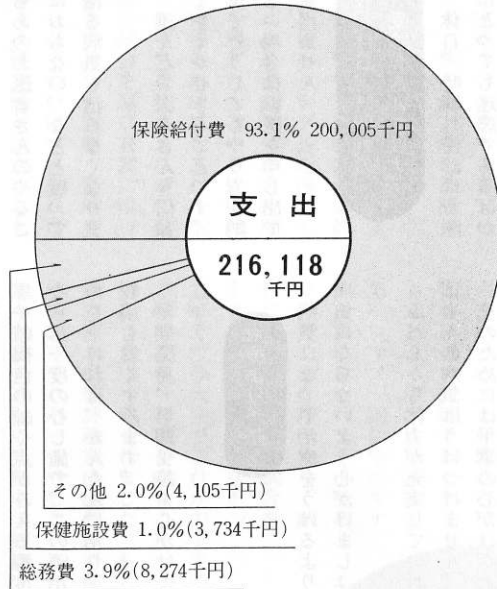
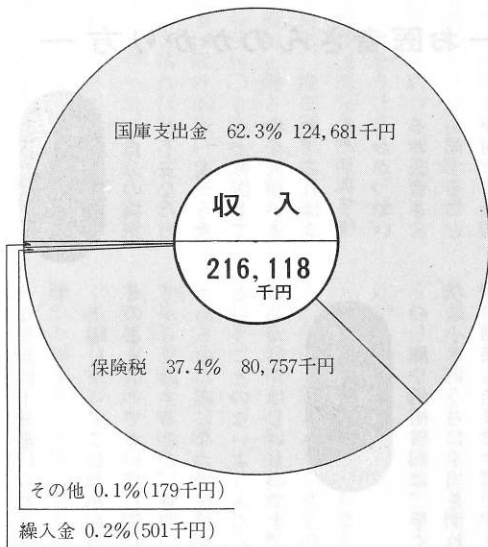
高額医療費が大きく伸びたことが主な原因です。

### 昭和51年度保険税率

( )内は50年度

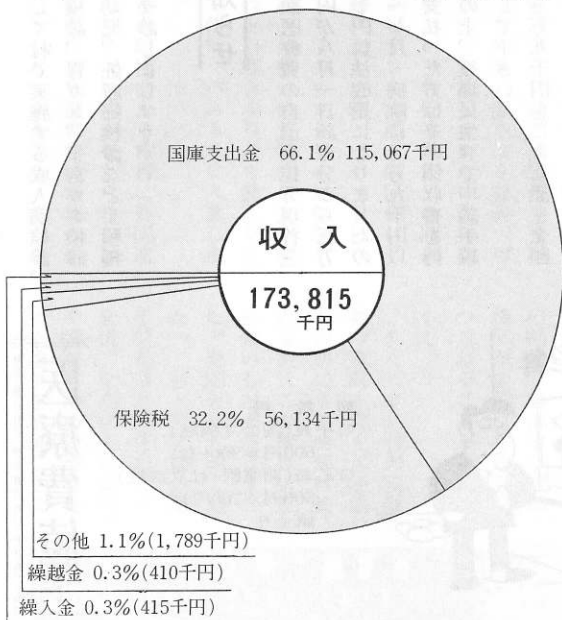
区分	税率
所得割	$\frac{9.0}{100}$ ( $\frac{7.0}{100}$ )
資産割	$\frac{45}{100}$ ( $\frac{45}{100}$ )
均等割	1人 7,000円 (4,000円)
平等割	一世帯 9,000円 (7,000円)
限度額	150,000円 (120,000円)
納期	8回 (8回)

### 昭和51年度国保会計予算

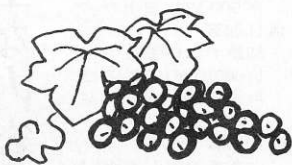
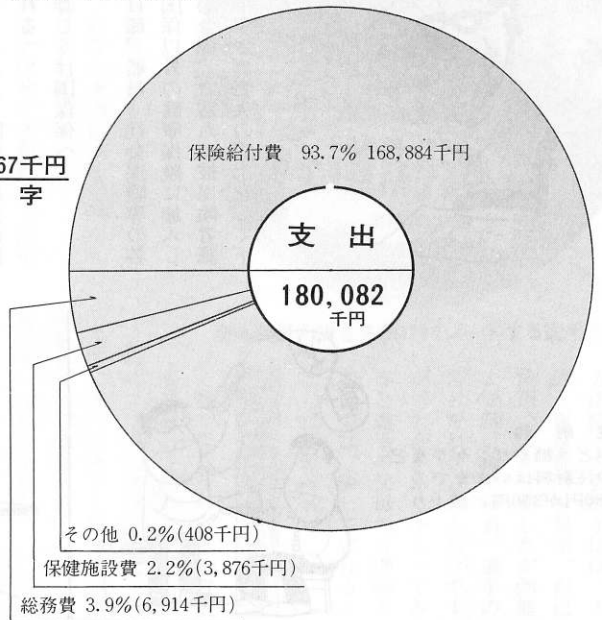


医療費2億円の大台に  
 国保会計五十一年度予算

### 昭和50年度国保会計決算



6,267千円  
赤字



私達はそのほかに二・五割を保険税と云う形で負担しているわけで医療費がどんぐりふえればそれにつれて保険税も上がる仕組みになっているわけです。

国保で病院にかかった場合、医療費の三割は患者が自分で負担して支払います。四・五割は国が負担し残りの二・五割は国保に加入されている皆さんに納めていただいている保険税でまかなうことになっています。医療費がどんぐりふえて現在の保険税で二・五割分をまかないきれなくなった場合は地方税法上保険税を値上げして補うたてまえになっています。

医療費は  
だれが払うか



# 医療費の節約のために

## —お医者さんのかかり方—

**お医者さんを受診しましょう**

自分の病気が不安なためか、次から次へと転医して歩く人がいます。これはよくありません。かかっているお医者さんを信ずることが何より大切です。

**むし歯の治療は早く**

むし歯や歯槽膿漏は、早く、病状の小さいうちに手当をすれば治療の効果も上ります。

鏡でみて、奥歯のくぼんだ所に黒や暗褐色の線や点が見える程度なら第一度のむし歯で、この頃治療をうければ、かんたんに治り、費用も安くすみます。

早期発見、早期受診を心がけましょう。

### 治療より予防を

病気になって治療をうけるより病気になるまいよう心がけましょう。

ふだんから体力が充実していれば少々の病気はうけつけません。

そのためには平素の心がけが大切です。

夜ふかしをやめ、睡眠と休養を十分とって過労をさける、偏食をやめあらゆる食物をまんべんなくとる、適度の運動でからだを鍛える、など心がけましょう。

そして村で実施する成人病検診、結核検診、胃ガン、子宮ガン検診や乳幼児、妊産婦検診などを積極的に受診しましょう。

### お知らせ

※高額医療費の自己負担分現行三万円が八月一日診療分から三万九千円に法改正になりましたので一ヶ月、病院に三万九千円以上支払った方はその領収書を持参の上、役場民生課で申請手続をして下さい。

※ 三万九千円をこえた額を全額国保が負担しあとで払いもどします。(ただし国保対象外は除かれる)。  
詳しくは国保係へ。

※ 日雇、船員、社会保険等の各種国保以外の健康保険に加入した場合、ただちに被保険者証を持参され喪失の届出をして下さい。



# 医療費値上げの主な内容

### 初診料

- 甲表(国公立病院) 600円が900円に
- 乙表(開業医・私立病院) 500円が700円に値上り



### 注射料

ぶどう糖やリンゲルなどの注射料はいままでの180円が350円に値上り

### 時間外、休日、深夜加算

- 時間外加算  
初診料の時間外加算はいままでの300円が500円に値上り
- 休日加算  
初診ではいままでの1,000円が1,500円に再診では1,000円が1,200円に値上り
- 深夜加算  
いままでの1,500円が3,000円に値上り



### 小児科

### 小児科

- 乳幼児加算が値上りしました  
初診では120円が200円に再診では甲表50円が150円に乙表50円が80円に
- 乳幼児内科再診療(280円)を新設



### 深夜、休日、時間外の受診をさげましょう

まず、選んだお医者さんを信頼しすべてをまかせることです。その上でどうしてもやり方が納得できない場合は転医を申し出てもやむを得ません。

深夜、休日、時間外受診はお医者さんにとっても迷惑であるばかりでなく、高い加算料金がつき、医療費もバカにできません。

突然はげしい症状におそわれたとか、大ケガをしたとかいう場合は別にして、ふつうの病気の場合、平素注意を払っていれば、このよ

# 介護手当の支給範囲が 拡大されました

昭和四十九年度から実施されているねたきり老人および重度心身障害者介護手当に加え、本年度から特定疾患々者の介護者に対しても支給されることになりました。

●ねたきり老人介護手当を受けることができる人

在宅の六十五才以上の老人で常時ねたきり状態であり日常生活に介護をうけ、その状態が六ヶ月以上継続している人。

●重度心身障害者介護手当を受けることができる人

六十五才未満の在宅重度心身障害者(身体障害者手帳一級および二級所持者、重度の精神薄弱者)；知能指数が三十五以下の者、または身体の障害と重複している人は知能指数五十以下の者)であつて、六ヶ月以上継続して常時ねたきりの状態であつて日常生活の介護を受けている人。

●ねたきり特定疾患々者介護手当を受けることができる人

次の疾病により治療を受けてい

る人、または疾病認定書を受けている人で、ねたきりの安静が必要な人、および次の疾病により身体や精神上の障害のため、六ヶ月以上継続してねたきりの状態のため日常生活の介護を受けている人。

特定疾患名

- (1) スモン (2) ベーチェット病 (3) 重症筋無力症 (4) 全身性エリテマトーデス (5) 多発性硬化症 (6) 再生不良性貧血 (7) サルコイドーシス (8) 筋萎縮性側索硬化症 (9) 強皮症、皮膚筋炎および多発性筋炎 (10) 特発性血小板減少性紫斑病 (11) 難治性の肝炎 (12) 血友病(十八才以上) (13) 結節性動脈周囲炎 (14) 潰瘍性大腸炎 (15) 大動脈炎症候群 (16) ビュルガー病 (17) 天疱瘡 (18) 下垂体機能障害 (19) 橋本病 (20) 悪性関節リウマチ (21) 背髄小脳変性症 (22) クローン病

●常時ねたきりの状態とは

- (ア) 起きていることが困難で常に床にしている
- (イ) 食事や日光浴などのため、ふとんを離れる以外、いつもねている
- (ウ) 一人で座ることができず、物や人によつて支えられなければ

座ることができない、また座つてもごくわずかの時間しかできない。などの状態を言います。

●日常生活に介護を受けている状態とは、食事・入浴・排泄などの手だすけを受けている状態です

●支給額

月額二千円が支給されます

●支給時期・方法

原則として九月および三月の二期にわけて、六ヶ月分を郵便局から支給します。

●申請の方法

認定申請書を役場を経由し支庁に提出する。

これらについては、役場民生課社会福祉係で取り扱ひをしております。



## 福祉年金が10月から改正されます

### 一、年金額の引上げ

老齢福祉年金は一千五百円アップの月額一万三千五百円に、障害福祉年金は一級が二千三百円アップ

老後の生活の大きな支えとなつている老齢福祉年金をはじめ、障害福祉年金や母子(準母子)福祉年金は、年々その内容の充実が図られてきておりますが、本年度もさらにその充実改善を図るため法律が改正され、十月分から年金額の引上げなどが行われます。



プの二万三百円、二級は老齢福祉年金と同じ一万三千五百円、母子(準母子)福祉年金は二千円アップの月額一万七千六百円になります。

また、母子(準母子)福祉年金を受けている人で、子等が二人以上いる場合、そのうち一人について加算されていた額が、月額八百円から二千円に引上げられました。

なお、引上げられた年金は、昭和五十二年一月の支払期から支給されます。

二、母子(準母子)福祉年金の子の年齢の引上げ

これまで、母子(準母子)福祉年金の支給または加算の対象となつていた子は、義務教育終了前の子とされていましたが、その年齢が三年計画で十八才まで引上げられます。

本年度は、子の年齢が十六才に引上げられることから、それに伴い昭和五十一年三月をもって、昭和三十五年四月二日以後に生まれた子が義務教育を終了したため、失権または減額改定された人について、十月から再度年金の支給が開始または増額改定されます。

本年四月に失権している人は、受給できる旨の申立を行うことが必要です。該当する人は速やかに手続を、役場民生課年金係で行つて下さい。

# った一日 盛大に終る



選手宣誓河辺さん



どうどうの入場行進!

アラ! われたかしら!





# たのしか 村民運動会



よくがんばりましたね!



足なみそろえて  
1、2 いち、に……



フレーフレー ガンバレ!



# 特別寄稿

## 全国大会出場への道

### 鹿部中学校卓球部



優勝を讃える数々の旗・カップ

#### 苦しさに耐えて

全道制覇をめざして練習を開始したのは、悔しさ残る昨年の全道大会終了の翌日からでした。昨年は故障や病人が多く、持てる力を出せず全道三位に甘んじたのです。来年こそはの闘志に燃え今年の全道大会の会場地である稚内市までの六八二キロを体力と精神力を養うためにランニングをすることにしました。個人毎に自分のコンディションを考え、走ることに

全道制覇をめざして練習を開始したのは、悔しさ残る昨年の全道大会終了の翌日からでした。昨年は故障や病人が多く、持てる力を出せず全道三位に甘んじたのです。来年こそはの闘志に燃え今年の全道大会の会場地である稚内市までの六八二キロを体力と精神力を養うためにランニングをすることにしました。個人毎に自分のコンディションを考え、走ることに

にしましたが気が遠くなる程の距離に挑戦させました。次第に体力も向上し、早朝四時半頃から二十数キロ走る部員もでてきました。冬期間の練習もマイナス五〜七度の体育館ではボールのバウンドが変化し、手にあたるボールは痛く、冷たい手に白い息をふきかけるそんな悪条件の中で練習が続けられました。練習を休んだのは、正月元日だけ、平均一日三時間の練習量になりました。

#### 全道一をめざして

練習は三学期も休むことなく続けられ、青森で勉強そして卓球で活躍しているOGから「全道制覇」の旗の寄贈がありました。それから、目標を全道制覇にし、気持ちを持たせてがんばりました。その成果が三月の道南卓球選手権大会に発揮、並いる高校生、大学生、一般女子を連破、個人戦で三位に二人入賞するという快挙を成し遂げました。この出来事は、函館卓球協会をはじめ、以来のことであり、関係者をおかせまし

た。また「鹿部の卓球こ、にあり」の意気を示した大会でもありません。私が転動した後、約一ヶ月顧問の先生がきまらず、主将大沢を中心にまとまりをみせたものの部員の動揺はかくせず毎日かけてくる部員の電話でアドバイス。そして土、日と鹿部に出かけての指導、また月二回の村外遠征試合がくり返されました。顧問宗山先生が指導にあたられてから部員の行動にも落着きが見られ確実に上達していることが目に見えてわかるようになりました。

は、一回戦前々年度二位の滝川江陵中と対戦四対一、二回戦網走女満別中と対戦三対〇で勝ち、強敵稚内南中とは準決勝で対戦接戦の末三対二で勝ちました。決勝はその余勢をかって旭川北門中学校を一気に三対〇で破り三度目の優勝を果しました。

北海道の卓球のレベルは、稚内南中と鹿部がトップクラスにあり稚内南中との対戦成績は、今回で二勝二敗となったわけですが、稚内市の卓球に対する力の入れようは大したものでした。団体個人ともに鹿部と対戦する時は、すぐコートにまわりに市民の人垣ができます。しかしランニングで鍛えた精神力をもつ鹿部が有利、冷静な試合運びは群をぬいていました。個人戦は大会史上はじめての五位まで上位を独占、道大会に新しい記録を残しました。

東奥女子高校の先輩らの応援もあつて着実に技術をのびし、中体連各種大会では、茅部地区中体連九連勝、渡島地区中体連四年連続七回目の優勝と輝かしい優勝記録をうちたてました。

札幌、松山、胆振管内から練習試合に来村され、こちらからレベルの高い青森に二回遠征し、県代表校と対等に戦うことができました。

全道大会は過去優勝二回、準優勝一回、三位二回の成績でした。稚内市までの六八二キロを完走し、今年こそはの意気に燃えて宗山監督以下選手九名が稚内にのりこみました。

#### 敵陣稚内市で全道大会

女子団体は十六校が集結、試合

残っています。

列車の長旅で多少疲れたが大坂駅に到着、三十度をこえる暑さにびっくりしました。会場近くのホテルを根拠に近くの中学校に練習に出かけましたが北海道勢はまず暑さと勝負。經理一切と選手の健康管理、そしてスタミナ食を心配される宗山監督があわただしく動きまわったのは到着した翌日からでした。

#### 名譽ある優秀校にえらばれる

大会第一日目は全国より集った代表、男女それぞれ五九校は団体戦十六ブロックに分かれて予選リーグを行ないました。

予選リーグ一回戦は今大会第四シードの千葉県代表校と対戦、試合前どう考えても勝負は負けと結論がでました。しかし初日でもあり鹿部選手の疲労が少ないところから、次の試合の三十分間を近く

の中学校にハイヤーで練習に出かけ正味二十分位の練習であったが一回戦試合開始と同時に、相手にチャンスを与えず積極的に攻めまくったのが巧を奏し一セット落しただけで三対〇で快勝、その結果番狂わせで大会関係者の注目を集めることになったのです。選手も気分的に楽になり二回戦目鳥取県代表を三対〇で破る快進撃。二日目ブロック二勝同士の暑さに強い宮崎県代表と対戦、二時間

#### 暑さと戦う全国大会へ

気温二十度たらずの稚内から、三十三度の大阪へ出発する日がやって来ました。午後八時三十分村長の激励をうけて鹿部を出発した宗山監督以下七名の選手団は、函館棧橋で、育成会長ほか三十余名に見送られ、連絡船が岸壁を離れてしばしば「元気で行ってこいよー」「がんばるよー」と見送る人と選手の声が争りかえった湾内に幾度もこだましたのが今でも印象に



半にわたる熱戦の結果三対二の逆転勝、北海道にとつても念願の決勝トーナメントに出場(十六校)することができました。

「練習より試合の方が楽だ」「全国大会だ力のかぎり戦おう」「暑さを気にするな」「フエアなプレーをしよう」等を合言葉に決勝トーナメントをむかえました。

一回戦は昨年の大会で全国ベスト八に入賞している京都代表と対戦、一番二番のシングルを落してから三点とつて逆転勝、試合時間が二時間を過ぎたころから促進試合となり四番五番の試合二コートで行なうことになりましたが、選手は冷静に試合運び着実に得点し一点を争う試合を展開、会場をわかせました。ついにベスト八に入賞、準々決勝進出が決定したものの体育館は四十度近い暑さのため鼻血をだして根本がダウン、鹿部から応援にかけてつけた松本健治氏の介抱でもち直つたが、少なからずショックをうけました。続いて前年度優勝校鹿児島県代表と準々決勝で対戦、鹿部選手は二回の逆転勝の疲労と暑さのため動きが極度に落ち三対〇で敗れました。

鹿部選手は敗けて悔いなし、みんなニコニコ嗜ればれとした表情で「やるだけやった」という安堵感がみられました。予選リーグと決勝トーナメントを通して鹿部選手の手活躍に、もちろん北海道では

はじめての優秀賞が所属中学校に授与されました。

鈴木卓球評論家の話によりますと鹿部中学校選手は「各大会で全国へ出場する高校、一般の部の北海道代表というイメージがなく、都心に近い洗練されたチームである。中学生らしく元気ハツラツ、試合中のマナーが実に良い。ファイトありあざやかな勝つぶり、試合に動せず最後まで試合をすてない精神力がみなぎっていた。今大会でこれが中学生の卓球だという新風を吹きこんでくれた」と語ってくれました。もちろん鈴木卓球評論家は優秀校に推せんしてくれた一人でした。

今大会を通して鹿部中学校は、北海道はもとより全国でも上位クラスにランクされ、次年度より、全道・全国ともにシード権が与えられ一躍卓球の名門校となったわけです。

喜びに浸っている間もなく、根本、伊藤が疲労からくる足のけいれんをおこし心配の苦勞が重なりました。

大会三日目、個人戦が開始されました。個人戦は全国から一四名参加、鹿部から四名北海道代表で出場しました。前日団体戦で健闘した根本と、大阪にきてや、コナンディションをくずした大沢が二



全道優勝の旗を先頭にパレードする選手たち

努力のつて予想以上に大活躍、大会終了後は、大阪・東京都内を見学、自己負担ではありませんが函館まで飛行機で帰省、選手之苦勞をねぎらったわけですが、大会をふりかえつてみると選手の父母のご理解とご協力は、決して忘れることは出来ません。

育成会の支援に感謝

強くなるために活動資金がほしいと始めた部員の空ビン集めに、村民各位が奮起、四十九年の春に全道でも数少ない卓球部育成会が誕生、発

足以来、川村清会長をはじめ顧問、会員の方々の並々ならぬご支援の結果、鹿部中学校卓球部が全国にその名をつらねることができました。

また、常に村の後継者の育成を考え、子供を大切にす鹿部村長の姿勢にこの度は大変心強いものがありました。全国大会出場にあたっては、村主催の選手壮行会の開催のほか、全道、全国大会の出發や帰村には必ず姿を見せて選手を激励してく



父母の前で妙技を披露する選手たち

れました。

また、私をコーチとして、全道大会に同行できる機会を与えてくれ。出場する選手に、不自由させず、実力をださきれるようにと、特段のご配慮のもと、多額の遠征費を心よく工面して下さいました教育委員会にも感謝せざるえません。

村長をはじめ、村あげてのご支援に心から感謝申し上げ、失礼させていただきます。

茂地中学校  
中野 寛



### 青色申告の おすすめ

所得税は、自分で所得や税額を計算して申告し、納税する申告納税制度をとっています。

そこで、毎日の取引を帳簿につけ、その帳簿に基づいて正確に所得や税額を申告する人には、所得の計算の面などで、いろいろ有利な取り扱いをすることになっていきます。

これが、青色申告制度です。青色申告をすると、税金の面で有利となるだけでなく、帳簿をつけることによって、経営の内容がよくわかり、経営の合理化にも役立ちます。

また、青色申告をしていない人のために、青色申告の特典や手続きなどについて説明しましょう。

#### ▲青色申告の特典

特典は、四十四ありますが、そのなかで、一般的なものとしては次のようなものがあります。

一、青色申告控除  
青色申告をしている人は、十万円を限度として所得金額から特別に控除されます。

二、青色専従者給与  
青色申告者と生計をいっしょにし、もっぱら事業に従事している親族に支払った給与は、必要経費になります。

▲青色申告の手続き  
新しく青色申告をしようとする人は、その年の三月十五日（その年の一月十六日以後に開業した人は、開業の日から二カ月以内）までに「青色申告承認申請書」を税務署に提出してください。

▲記帳などの相談  
帳簿のつけかたや決算のしかたなどがわからないときには、気軽に税務署で御相談ください。なお、商工会議所、市町村の商工会、青色申告会などでも指導をしていますから御利用ください。

### 主婦のパート と税金

最近、主婦の方がパートで働く場合が多いようですが、このパート収入と所得税の関係の説明しましょう。

一、配偶者控除が受けられる場合  
夫の所得から配偶者控除（二十六万円）を受けるには、配偶者の年間所得が二十万円以下であることが必要です。

パート収入は、ふつう給与所得とされますが、給与所得は収入から給与所得控除を差し引いた後の金額ですから、パートの「収入」で見ますと二十万円に給与所得控除の最低控除額五十万円を加えた年間七十万円以下であれば配偶者控除を受けることができることになります。これを月々のパート収入で見ますと、一カ月約五万八千三

百円以下であればよいということになります。

二、パート収入に税金がかかる場合  
つぎに主婦のパート収入がもつと多くなりますと、主婦自身が独立して納税者となります。

この場合、所得税がかかるかどうかは、所得控除がいくらであるかにより異なりますが、主婦がパートで働いた場合の所得控除は、ふつう基礎控除の二十六万円だけの場合が多いようです。

従って、パート収入による所得が二十六万円を超えると所得税がかかることとなりますが、パートの「収入」で見ますと、二十六万円に給与所得控除の最低控除額五十万円を加えた年間七十六万円を超えるると所得税がかかるというわけです。これを月々のパート収入で見ますと一カ月約六万三千三百円を超えるると所得税がかかることとなります。

### 公給領収証を 受けとりましょう

料理飲食等消費税は、料理店、カフェ・バー・飲食店・旅館などを利用した方が負担していただく税金で、その税額は料金の一〇%となっています。

この税金は飲食または、宿泊した料金といっしょに、その店に支払い、店の経営者は毎月その月分をまとめて、支庁・税務出張所に申告して納めることになっています。したがって、精算の際に店の経営者は、この税金を受けとったしるしに公給領収証をお渡しすることになっています。

料金を支払したときは必ず「公給領収証」を受けとりましょう。

!!この税が免税になる場合は!!  
飲食店(食堂)などで一人一回の料金が一、七〇〇円以下のとき、また旅館などの宿泊において、一人一泊の料金が三、四〇〇円以下のときとなっています。



# ごみをなくし



## 街をきれいに

自分の家のまわりや道路にごみが散らばっていませんか。

くらしの中心は家庭で、清掃はわたしたちの日常生活にかかせない大切な仕事です。

現在、家庭から出るごみは分別により収集して、住みよい環境づくりにつとめています。よい環境をつくるには、ひとりひとりの理解と協力が必要です。

みんなで街をきれいにしましょう。

**「ごみが出る要因が多い**

私たちの生活活動の中から出されるごみ類は、物資が多くなるにつれて増え続けていることは確かです。

商品包装などから出される紙、ビニール、プラスチック、ガラス、カン類は数えてもきりのないほど多くの種類の物資。この大半が即座に不要なものとして捨てられているわけです。

こうして捨てられたものは、ごみ処理場で焼いたり、多くの労力と費用をかけて処理しなければなりません。

村でも、ごみ処理のために五〇年度は一千六百万円もの費用がかかっています。たかがごみ処理のためにも思うかもしれませんが、きれいな生活環境を守るためにはこうしたお金をかけなければならぬのが現状です。

**正しいごみの分別でよい環境を**

まだ、一部の地区で「ごみの分別」が守られていないところや、カラスにポリ容器のフタが開けられてごみが散乱しているのを見かけます。ごみを集める人の立場になって、ごみは正しい分別で出しましょう。それが美しい町づくりにつながっていきます。

**▽燃えるごみを出すとき**

- ・ポリ容器のフタはしっかりしぼる。
- ・生ごみは水を切ってからポリ容器へ。
- ・チラシや包装紙はメモ用紙に。
- ・買物のとき、包装はできるだけさげよう。

**▽燃えないごみを出すとき**

- ・スプレー空カンは燃えない収集日に出す。
- ・空ビン、空カン、ガラス、金属類はバケツなどにに入れて出す。

▽ごみの投げ捨ては絶対やめましょう

# 知っておきたい マカのこと



革製衣料のマーク

▽皮革服装協同組合が革製衣料に自  
主的につけているマークです。

▽表面に材料、裏面に取扱上の注意  
が記入されています。

▽無表示のものは、クリーニングな  
どの際、問題が起ころ心配があり  
ます。

狩猟解禁は10月1日です



ハンターの方は狩猟による事故に十分注意を。

- 漁港は大切に使いましょう
- きめられた場所に係船しましょう
- 港内外にゴミを捨てないようにしましょう

(鹿部漁港管理委員会)



# 道楽一家 工藤 晴



## 秋の交通安全運動

### 子供、老人の事故防止

秋の交通安全運動が九月二十一日から三十日までの十日間、全国いっせいに展開されます。秋の交通安全運動では、関係機関が一体となり「子供と老人の事故絶滅」をスローガンに展開しますが、交通に関係のある町民みんなの協力でこの運動を盛り上げ事故を絶滅しましょう。

#### 《事故防止の重点》

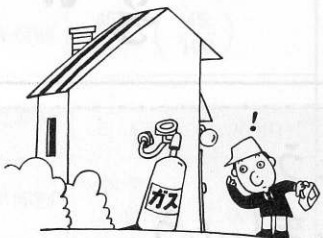
- ▽安全教育
  - ・飛び出し、自転車の事故が子供に多いため、家庭における幼児の交通安全教育の普及。
  - ・保育園、小学校、老人クラブ等で信号機、標識など交通ルールの安全教室の開催。
- ▽安全運転
  - ・事故原因は、スピードの出しすぎ、無理な追い越し、過労などの運転が目立つため、常に安全運転の指導をはかります。

#### ▽飲酒運転の絶滅

・飲酒運転による交通事故を絶滅するために、家庭や職場での周知につとめる。



### LPガスの事故防止



ボンベの置き場所、ゴムホースからのガス漏れに注意してください。定期的に点検を。

## ガスの正しい使いかた

ていがないこと。

#### 《ゴム管使用上の注意》

- ・ガス栓に合ったものを使う。
- ・差し込み口の赤線までしっかりと差し、ゴム管止めでとめる。
- ・必要以上に長いゴム管を使わない。
- ・ゴム管が古くなりひび割れや差し込み口のすき間がないか点検を忘れずに。

#### 《ガス器具に異常があった場合》

- ・器具使用の時、炎のあふれ、器具の変色、異常な過熱等があったら役場水道ガス課へすぐ届けよう。

#### 《お出かけ、おやすみの時ガス元栓をしめましょう》

- ・外出や、おやすみの時はガスの元栓（コック）を必ずしめましょう。

