



# くまがやま

自然を愛し郷土の文化を育てましょう  
〔鹿部町民憲章〕

2021

No. 612号 12月号

## 『1日防災学校』鹿部中学校 2年生 段ボールバドミントン



### ～今月の主な内容～

- カメラ・アイ……………2～3P
- 年末年始の各施設等休業のお知らせ……………9P
- 令和3年度福祉灯油助成について……………13P
- 「運動不足」を解消しませんか?……………16P
- 観光だより……………19P



## “海嶺祭”

### 鹿部中学校

10月2日(土)開催



ポール先生へのサプライズ！



すてきなステージ画が完成！



景品が当たる生徒会企画



人気芸能人になりきりました！



みんな楽しんだ企画発表



気持ちを一つに歌った学級合唱



いろいろな思いを伝えた主張コンクール



先生も参加！吹奏楽部発表！



# しかべ幼稚園

## おゆうぎかい

10月27日(水)年少さん

10月28日(木)年中さん

10月29日(金)年長さん



歌：いぬのおまわりさん (年少)



遊戯：いくぞ！ばいきんまん (年少)



遊戯：パンダコパンダ (年少)



遊戯：シンデレラガール (年中)



遊戯：Pecori♡night (年中)



合奏：アンダー・ザ・シー (年中)



劇：11ぴきのねこ だろんこ (年長)



遊戯：夜に駆ける (年長)



遊戯：マジ歌 (年長)





## 最近のできごとをお知らせします

### 認知症サポーター養成講座を開催

令和3年10月12日(火)、ダイワハウス鹿部シェアサロン(オーナーズサロン)において、認知症キヤラバンメイトが主催する認知症サポーター養成講座が開催されました。

当日は全国14か所で事業展開している大和ハウス工業(株)森林住宅事業に携わるスタッフ6名の方が講座を受講しました。

受講された方からは、「認知症に対する理解が深まった」、「本日学んだことをそれぞれの地域に持ち帰り今後の仕事に活かしていきたい」などの声が聞かれました。



### ドライバーサービス実施

令和3年10月21日(木)午後1時30分から、役場旧庁舎前において「ドライバーサービス」が実施されました。当日は、天候にも恵まれ、鹿部商工会女性部、交通安全推進委員会、交通安全指導員会などのご協力のもと約20人の方が参加し、街頭啓発や啓発物の配付を行い、通過ドライバーに安全運転を呼びかけました。



### 北海道電力・北海道電力ネットワークと協定を締結

令和3年10月25日(月)、町は北海道電力株式会社及び北海道電力ネットワーク株式会社と、道南地区では初めての「大規模災害時における相互協力に関する基本協定」を締結しました。

この協定は、大規模災害で停電が発生した際、相互に協力することにより、迅速に復旧作業を行い、住民生活の早期安定を図ることを目的としています。

締結式で、北海道電力ネットワーク株式会社 金谷函館支店長は「災害に強い地域社会の実現に努めたい」と述べたのに対し、盛田町長は「この協定が、町民の安全につながると確信している。」と応えました。



盛田町長と 北海道電力ネットワーク株式会社 金谷函館支店長

### 日本生命保険相互会社函館支社と協定を締結

令和3年10月26日(火)、町は日本生命保険相互会社函館支社と包括連携に関する協定を締結しました。

この協定は、緊密に連携することにより、双方が有する人的・物的資源を有効に活用して、町民の福祉向上、地域の活性化等を図ることを目的としています。

連携事項は次のとおりです。

#### 【連携事項】

- (1) 健康増進・疾病予防に関すること
- (2) 高齢者の介護・生きがい増進に関すること
- (3) 児童・青少年の健全育成に関すること
- (4) 文化・スポーツ振興に関すること



盛田町長と 日本生命保険相互会社 中島執行役員東日本法人営業本部長



## 本別漁港の環境美化ボランティア実施

令和3年10月23日(土)、本別漁港内の環境美化ボランティアとして、草刈り・ごみ拾い清掃が行われました。この作業は、函館市内土木業者の株式会社森川組の皆さんが地域貢献として実施したもので、漁港内の環境美化に貢献するものです。



## 新型コロナウイルス感染症対策備品を寄贈いただきました

令和3年11月1日(月)、(公社)函館法人会鹿部支部様から教育委員会に対し、新型コロナウイルス感染症対策備品として、手指消毒用アルコールディスプレイ5台を寄贈いただきました。寄贈いただきました手指消毒用アルコールディスプレイについては、しかべ幼稚園、鹿部小学校、鹿部中学校にそれぞれ設置させていただきました。園児児童生徒、保護者や地域の皆様への感染症対策に活用させていただきます。



## 渡島スポーツ・レクリエーションフェスティバルパークゴルフ大会開催

令和3年10月22日(金)、鹿部町パークゴルフ場において、渡島スポーツ・レクリエーションフェスティバルパークゴルフ大会が開催されました。この大会は、渡島管内スポーツ協会連絡協議会などが主催するもので、鹿部町では3年ぶりの開催となりました。当日は、渡島管内10地区から代表者75名が参加し、団体戦、個人戦で熱戦を繰り上げました。鹿部町の代表選手は、団体戦で男女ともに優勝したほか、個人戦男子の部で福地義正さんが優勝するなど、好成績を収めました。



## 鹿部町パークゴルフ場ラストコールド感謝フェスティバル開催

令和3年11月7日(日)、鹿部町パークゴルフ場において、鹿部町パークゴルフ場ラストコールド感謝フェスティバルを開催し、男女合わせて82名が参加しました。イベント前の豪雨によりベストではないコース状況でしたが、参加者はカップが2つあるホール、手転がしホールなどの特設コースを楽しみながらプレーしていました。結果は次のとおりです。

**男子の部** (優勝) 高本 秋雄さん  
 (準優勝) 門脇 國夫さん  
 (第3位) 春田 雅裕さん  
 (優勝) 春田 澄恵さん  
 (準優勝) 木村千鶴子さん  
 (第3位) 川村真理子さん



男子の部優勝 高本さん(左)  
 女子の部優勝 春田さん(右)



# 鹿部中学校1年生ふるさと 学習(職場体験学習)を実施

令和3年10月21日(木)、鹿部中学校1年生が町内各事業所で職場体験学習の「ふるさと学習」を行いました。生徒の皆さんは実際の職場で慣れないながらも、仕事の大切さや大変さを学びました。職場体験を行ったのは次の事業所です。ご協力いただき、ありがとうございました。

## 【協力事業所】

- ・ 鹿部郵便局
- ・ 株式会社丸鮮道場水産
- ・ セイコーマート鹿部店
- ・ ローソン鹿部店
- ・ 道の駅しかべ間歇泉公園
- ・ 鹿部町役場
- ・ 鹿部町教育委員会
- ・ 鹿部消防署



役場企画振興課では、鹿部中学校1年生のふるさと学習の職場体験学習で2名の生徒を受け入れ、広報誌制作を体験してもらいました。生徒たちは実際に掲載する記事を作ってくれました。

## 鹿部中学校 ふるさと学習職場体験

広報広聴係の仕事を体験  
～広報誌の記事を制作する～



ひろむちゃんとれみちゃんが道の駅を紹介します！

### 道の駅しかべ間歇泉公園でインタビューしました！

#### 道の駅しかべ間歇泉公園



副店長の田中さんに話を聞いてみました！

Q 道の駅で人気の商品は何ですか？

A 根昆布だしです！

Q 田中さんのおすすめの商品は何ですか？

A 個人的におすすめなのは「ますこ明太」です。ご飯に良く合います！

Q 1日にどのくらいのお客さんが来ますか？

A 平日は2、300人くらいで、土日は平日の2、3倍くらいのお客さんが来ます。



**営業時間** 月曜日から木曜日 午前10時から午後3時まで  
金・土・日曜日・祝日 午前9時から午後6時まで  
**祝日** 12月は休みなしです！

道の駅に来たら田中さんに会えますよ～！！

#### 浜のかあさん食堂



**営業時間**

午前11時から午後2時まで

**休業日**

道の駅の休みと同じ

Q なんで「浜のかあさん」という名前なんですか？

A 漁師の奥さんだからです。

Q 人気のメニューは何ですか？

A どれも人気です！

Q 旬のお魚は何ですか？

A 今はにしん、ホッケ。11月からはキンキ。

Q どのくらいお客さんが来ますか？

A 日によって違うけれど、平日は3～40人、土日は80人ほど来ます。

道の駅のさかな屋さんには休みのため、インタビューできませんでした。残念・・・

道の駅の皆さん、インタビューにご協力いただきありがとうございました！！

#### こいたのおかず屋



**営業時間【冬期間】**

平日：午前9時から午後3時まで

土日：午前8時30分から午後3時まで

**休業日** 1月1日から4日まで

Q 人気のメニューは何ですか？

A すけそバーガー

Q 人気のおにぎりは何ですか？

A 1位はたらこ、2位はほたてみそ

Q メニューは誰が考えていますか？

A 社長自ら考えています！

Q 季節によってメニューは変わりますか？

A 変わります！秋冬は旬のスケトウダラ 本当はいくらも出したいけれど…（いからの価格が高く難しいようです）

Q どのくらいお客さんが来ますか？

A 平日は100人くらい、土日は500人くらい、イベントがあると800人くらい来ます。





## 鹿部中学校吹奏楽部が演奏 会開催

令和3年10月24日(日)、鹿部中学校において、鹿部中学校吹奏楽部による定期演奏会が開催されました。今年の定期演奏会は、新型コロナウイルス感染症の感染拡大防止の観点から、通常の練習においても工夫が求められる中、クラシック&オリジナルステージとポップスステージの2部編成で行われ、第66回北海道吹奏楽団体コンクール函館地区予選(中学校C編成の部)において「金賞」を受賞した素晴らしい実力で、部員9名の少なさを感じさせない演奏を披露してくれました。



## 地域の先輩から中学生へ送る メッセージ

令和3年10月26日(火)、鹿部中学校3年生の授業の一環として、生徒の人生観や職業観を育むことなどを目的とした「キャリア学習『地域の先輩に学ぶ』」が行われました。本授業は今年が初めての取組となります。地域の先輩5名を招き、生徒は数グループに分かれ、先輩と20分程度ずつ対話形式で行われました。先輩から進路選択の理由や仕事に対する心得、経験談などを話した。その後、生徒たちからは夢や目標に向けた「仕事で大切にしていることは何か?」「必要な資格はあるか?」など様々な質問が出されました。最後に先輩から「夢や目標に向かって、どれだけ真剣になれるかが大切」という熱いメッセージが送られ、生徒たちにとっては、『今後の自分』について考えるとても貴重な時間となりました。



## 鹿部中学校で 「1日防災学校」を開催

令和3年11月9日(火)、鹿部中学校で「1日防災学校」が開催されました。1日防災学校は、生徒が防災に対して関心を持つとともに地域及び保護者にも防災教育について意識を高めてもらうことを目的として行われました。生徒たちは、シェイクアウト訓練をはじめ、ロープワーク体験や避難所で役立つ段ボールベット、簡易パターションの組み立てを体験し、防災について理解を深めました。このほか、消防の方から災害時の救急搬送等について授業をしていただき、災害時の対応について学びました。



シェイクアウト訓練



1年生 ロープワーク体験



3年生 救急搬送等について授業



# 年末年始の各施設等休業のお知らせ

町内各施設等における年末年始の休業・休館期間は次のとおりとなります。

施設名	令和3年12月		令和4年1月					
	30日	31日	1日	2日	3日	4日	5日	6日
	木	金	土	日	月	火	水	木
役場	○	×	×	×	×	×	×	○
中央公民館	○	×	×	×	×	○	○	○
総合体育館	○	×	×	×	×	○	○	○
本別中央会館	○	×	×	×	×	○	○	○
いこいの湯	○	×	×	×	×	○	○	○
ゴミ収集	○	×	×	×	×	○	○	○

○＝通常業務日  
×＝休業休館日

※お問い合わせ先 ・役場庁舎について 役場総務・防災課 (TEL: 7-2111)  
 ・中央公民館、総合体育館について 役場生涯学習課 (TEL: 7-7211)  
 ・本別中央会館、いこいの湯、ゴミ収集について 役場民生課 (TEL: 7-5290)

ゴミの減量・分別にご協力を！

事業所から出るゴミは、ゴミステーションに出せません。

会社やお店など各種事業活動から出るゴミは『事業系ゴミ』と言い、「廃棄物の処理及び清掃に関する法律」と町条例により、事業者はすべての事業系ゴミを「自らの責任で適正に処理すること」が義務づけられています。この事業系ゴミは、ゴミの種類や事業活動により「産業廃棄物」「事業系一般廃棄物」に区別されます。

事業系ゴミを処理する際には、自ら処理施設に持ち込むか、産業廃棄物であれば道の許可を受けた収集運搬業者に、事業系一般廃棄物であれば町の許可を受けた収集運搬業者に処理を依頼してください。

※ 処理施設や許可業者については、役場民生課 (TEL: 7-5290) にお問い合わせください。

産業廃棄物	すべての事業活動に伴うもの	燃え殻、廃油、廃プラスチック類、ゴムくず、金属くず、ガラスくず、コンクリートくず、陶器くず など
	特定の事業活動に伴うもの	建設業から生じる紙くず・木くず・繊維くず、紙製造業・新聞業から生じる紙くず、木材・木製品製造業から生じる木くず など
事業系一般廃棄物	上記（産業廃棄物）以外の事業系ゴミ	

※お問い合わせ先 役場民生課 (TEL: 7-5290)

## 【10月のゴミ回収量（一般ゴミ）】

全体 81.73 t  
 (昨年度同月回収量85.19 t 約4.1%減)  
 内訳 焼却処分 59.62 t  
 リサイクル 17.85 t  
 埋立処分 4.26 t



混ぜればゴミ！分ければ資源！地球温暖化による環境への負担などを減らすため、ゴミの分別・減量にご協力をお願いします。

## 鹿部町内不法投棄等監視パトロール実施中！！

～不法投棄は絶対にしないようにしましょう～

不法投棄をすると5年以下の懲役若しくは1千万円以下の罰金又はこれを併科に処せられます。

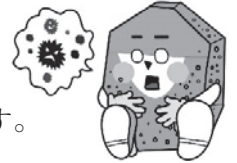


# こんにちはは保健師です。

今月の担当は、藤森 裕美です。

## 「ノロウイルスによる感染性胃腸炎、食中毒を防ぎましょう」

強い感染でしばしば集団感染を引き起こすノロウイルス。最近ではより強力な新しいタイプのノロウイルスも確認されており、冬場の流行が懸念されています。主な症状や感染ルート、予防方法など知識を身につけてノロウイルスの感染、食中毒を防ぎましょう。



### どのような症状なの？

潜伏期間（感染から発症までの時間）は通常24～48時間です。主な症状は吐き気、嘔吐、下痢、腹痛で症状が激しいのが特徴です。

### どのように感染するの？



ノロウイルスの感染経路はほとんどが経口感染です。

- (1)ノロウイルスが大量に含まれるふん便や吐ぶつから人の手などを介して
- (2)乾燥してほこりと共に空気中に散ったウイルスを吸いこんで
- (3)家庭や共同生活施設など人同士の接触
- (4)食品を取り扱う人が感染しており、その者を介して汚染した食品を食べた場合
- (5)汚染されていた二枚貝を、生あるいは十分に加熱調理しないで食べた場合
- (6)ノロウイルスに汚染された食品や井戸水等を飲食した場合

※症状がなくなっても、通常では1週間程度長い時には1ヶ月程度、ふん便の中にウイルスの排泄が続くことがありますので、注意が必要です。

### 予防方法は？



#### 手洗い

食事の前やトイレの後などには、必ず手を洗いましょう。

#### 消毒



次亜塩素酸ナトリウム（台所用塩素系漂白剤、0.02～0.1%）での消毒や加熱（85℃から90℃以上で90秒以上）が効果があります。



#### 汚物の処理

感染を広げないために、ふん便や吐ぶつの適切な処理が重要です。

#### 《吐ぶつの処理のポイント》

- ①汚物をペーパータオル等で外側から内側に静かに拭きとります。
- ②汚物をビニール袋に入れ密封します。0.1%の次亜塩素酸ナトリウムを染み込む程度入れるとより効果的です。
- ③ウイルスに汚染された場所を、0.02%の次亜塩素酸ナトリウムを浸した布やペーパータオルなどで消毒します。

### ●ペットボトルを使用した消毒液の作り方●

台所用塩素系漂白剤（5%）を原液とした作り方（ペットボトルのキャップ1杯が約5mlに相当します。）

#### 《0.1%の消毒液》

キャップ2杯（約10ml）の漂白剤を、500mlのペットボトルの水に加える。

#### 《0.02%の消毒液》

キャップ1杯（約5ml）の漂白剤を、1ℓのペットボトルの水に加える。

※注意：ペットボトルで作った消毒液は間違えて飲まないように、「消毒液」と大きく明記してください。また、小さいお子さんがいる場合は、手の届かない場所に管理してください。



# 栄養だよ！

## ～ 年末年始の食事のポイント～

今年も残り少なくなってきました。年末年始は、クリスマスやお正月など何かと行事が多く、「食」の誘惑が増し、生活習慣が乱れがちになる時期です。今回は、年末年始の食事のポイントについてご紹介いたします。

### 1 お餅は具材を追加して食べましょう

市販の切り餅は2個(100g)でご飯約1杯分(235kcal)のエネルギー量があります。お餅だけで食べるのではなく、野菜をたっぷり入れたお雑煮で満足感を増したり、大根おろしと一緒に食べると消化を助けてくれるのでおすすめです。

### 2 果物は適量の範囲内で食べましょう

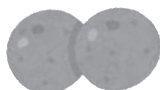
果物はビタミン・ミネラルが豊富ですが、食べ過ぎてしまうと、摂取エネルギー量がオーバーしてしまいます。果物は適量の範囲内で食べるようにしましょう。

#### 【果物の1日の適量(成人)】いずれか1種類

りんご1/2個(150g)  
※皮・芯付きで180g



みかん2個(200g)  
※皮つきで270g



バナナ1本(100g)  
※皮・柄つきで170g



キウイフルーツ1.5個(150g)  
※皮つきで180g



### 3 大皿料理はお皿に取り分けてから食べましょう

おせち、オードブルなどのごちそうは、高エネルギーで塩分が高いものが多いです。食べ過ぎを防ぐため、お皿に食べる分を取り分けて、なるべく野菜のおかずからゆっくり食べるのがおすすめです。

#### \* 今月の お料理レシピ \*

### 『たらと小松菜の生姜入りぽかぽか鍋』

～食べ過ぎた後の食事におすすめ!低エネルギー高たんぱくな鍋です～

#### 《材料》(2人分)

たら(切り身)	200g
豆腐	1/2丁
小松菜	100g
人参	40g
しいたけ	40g
生姜のすりおろし	小さじ1
だし汁	400ml
A { 酒・みりん・しょうゆ	各小さじ2
塩	小さじ1/3
唐辛子	適量

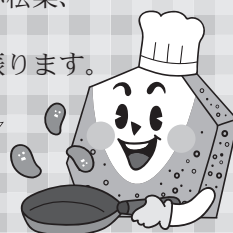
#### 《作り方》

- 1 たらは食べやすい大きさに切ります。
- 2 豆腐は4等分にします。小松菜は約5cmの長さに切ります。人参は、薄い半月切りにします。しいたけは、食べやすい大きさに切ります。
- 3 鍋にAと人参を入れて火にかけ、鍋の周りがふつふつしてきたら、たら、豆腐、小松菜、しいたけを入れて、火が通るまで煮ます。
- 4 たらに火が通ったら、生姜のすりおろしを入れて、完成です。お好みで唐辛子を振ります。



《1人分の栄養価》  
エネルギー：166kcal  
たんぱく質：23.9g  
食塩相当量：2.4g

今が旬のたら、小松菜を使った体あたたまる鍋です。  
小松菜は、カルシウムや鉄、ビタミン類が豊富に含まれ栄養価の高い野菜のひとつです。おいしい冬の時期にたくさん食べましょう。





# 鹿部町地域包括支援センターからのお知らせ

## ～認知症サポーター養成講座の出前講座のお知らせ～

認知症は誰でもなる可能性がある脳の病気です。いつ自分や家族、あるいは友人や知り合いが認知症になるかわかりません。認知症施策推進総合戦略（新オレンジプラン）では、2025年には高齢者の約5人に1人が認知症になると推計されています。

認知症の人は記憶障害などから日常生活に支障があらわれ、その結果、周りの人との関係が損なわれたり、家族が疲れて共倒れになってしまうことも少なくありません。しかし、認知症になっても、周りの人の理解と温かい支えがあれば、住み慣れた地域で穏やかに暮らしていくことが可能です。

認知症キャラバンメイトは認知症の人の意思が尊重され、できる限り住み慣れた地域で、自分らしく暮らし続けることができるよう、認知症の人やその家族を温かく見守り、支援する応援者「認知症サポーター」を養成する講座を開催しています。

### ◎対象

町民の方ならどなたでも大丈夫です。職場や町内会、ご近所や友人同士の少人数でも構いません。

### ◎内容

認知症の基本的な知識や認知症の方との接し方など、概ね1時間半程度の講座を受講していただきます。

※受講者には、認知症サポーターの証として「オレンジリング」をお渡しします。

### ◎費用

無料



※申し込み・お問い合わせ先 役場保健福祉課内 鹿部町地域包括支援センター（TEL：7-5291）

## 令和3年度鹿部町敬老会対象者への 鹿部商工会商品券配付事業の実施について

令和3年度鹿部町敬老会につきましては、新型コロナウイルス感染症の感染予防と対象者皆様の健康と安全を最優先に考え、前年度に引き続き開催を中止としましたが、当該敬老会の開催経費として措置していた予算を敬老会対象者の皆様に還元するため、鹿部商工会商品券を配付することになりました。

### ◎商品券配付対象者

本町に住所を有し、昭和24年9月30日までに生まれた方

※令和3年12月1日（配付基準日）以前に転出等をされた方には配付されません。

### ◎配付する商品券の額

商品券配付対象者1人につき1,500円となります。



### ◎配付方法

令和3年12月に商品券配付対象者に簡易書留郵便で郵送します。

※お問い合わせ先 役場保健福祉課（TEL：7-5291）

# 令和3年度 福祉灯油助成について

冬期間に増える灯油等の経費は低所得者の生活に大きな負担を与えている為、町では福祉施策として経済的負担の軽減・福祉の向上を目的に特別助成を実施します。

助成内容	1 世帯7,000円の鹿部商工会商品券を交付します。
対象世帯	<p>令和3年11月1日現在、鹿部町の住民基本台帳に登録のある方で、かつ、在宅生活をされている方で<b>令和3年度町民税が非課税の世帯</b>で下記のいずれかに該当する世帯</p> <ol style="list-style-type: none"> <li>1 世帯全員が満65歳以上の世帯</li> <li>2 身体障害者手帳の交付を受けている方又は同居している世帯</li> <li>3 療育手帳の交付を受けている方又は同居している世帯</li> <li>4 精神障害者手帳の交付を受けている方又は同居している世帯</li> <li>5 満18歳未満の児童を扶養しているひとり親（父子・母子）世帯</li> </ol> <p>※ただし、次の方は、対象になりません。</p> <ol style="list-style-type: none"> <li>1 被生活保護世帯、社会福祉施設等に入所している方</li> <li>2 医療機関等に令和3年11月1日から1か月以上の入院が見込まれる方</li> <li>3 矯正施設に収容されている方</li> <li>4 自宅以外の場所に滞在・生活している方</li> </ol>
申請受付期間	令和4年3月4日(金)まで
申請方法	<p><b>ステップ1 「申請」</b></p> <p>対象世帯に送付した『鹿部町福祉灯油等助成申請書』に必要事項を記入のうえ、申請してください。</p> <p>申請の方法は、2種類ありますので、ご都合の良い方法で申請してください。</p> <div style="display: flex; justify-content: space-between;"> <div data-bbox="375 1131 874 1444" style="border: 1px solid gray; border-radius: 10px; padding: 10px; width: 45%;"> <p><b>パターン① 郵送申請</b></p> <p>同封の返信用封筒に申請書を入れ、ポストに投函する方法。(切手は不要です。)</p> <p>◎令和4年3月4日(金)までに投函してください。</p>  </div> <div data-bbox="885 1131 1460 1444" style="border: 1px solid gray; border-radius: 10px; padding: 10px; width: 45%;"> <p><b>パターン② 役場窓口申請</b></p> <p>役場の窓口で、申請書を提出する方法。</p> <p>◎令和4年3月4日(金)までに提出してください。(土日祝日を除く。)</p> <p>受付時間 午前8時45分から午後5時30分まで</p>  </div> </div> <p><b>ステップ2 「受取」</b></p> <p>申請後、約2週間で受け取り場所が書かれた『鹿部町福祉灯油等助成決定通知書』を送付しますので、ご都合にあわせて受け取りに来てください。</p>

※お問い合わせ先 役場保健福祉課 (Tel: 7-5291)

😊 // おうち時間を **もっ** 楽しく快適に!! // 😊

住まいのこと、何でも相談♪

# リフォーム

見積無料

お風呂

トイレ

キッチン

エコキュート

冷暖房エアコン

(株)ワタナベ電器

亀田郡七飯町  
字大沼町817-4

※セイコーマート大沼店さん隣。お気軽にお問合せを!

☎ 0138-67-2250

🔍 検索

(広告)



# 鹿部町コミュニティカフェをご利用ください

コミュニティカフェは、地域住民の交流の場と利便性向上に寄与する仕組みとして、毎週月曜日から金曜日まで、宮浜児童館と鹿部郵便局ふれあいルームの2か所で開設しています。誰でも自由に利用することができますので、皆様のご利用をお待ちしています。

また、ボランティア団体「一歩の会」の皆さんに協力いただき、毎週1回カフェイベントを行っていますので、ぜひご参加ください。

コミュカフェは毎週月曜日から金曜日まで開設。ちょっとしたゲームなども置いてあります。また、その他にも以下の行事を行います。

## ■ 鹿部町コミュニティカフェ（児童館）令和3年12月の活動

12月7日（火）	午後1時30分から午後2時30分まで	楽しい英会話（一歩の会協力）
12月14日（火）	午後1時30分から午後2時30分まで	楽しい脳トレ（一歩の会協力）
12月21日（火）	午後1時30分から午後2時30分まで	楽しい歌声広場（一歩の会協力）

※12月6日・13日・20日の月曜日と、12月2日・9日・16日・23日の木曜日は、会場の都合により、児童館コミュカフェはお休みとさせていただきます。また、令和3年12月31日から令和4年1月5日までの期間は、年末年始により、お休みとさせていただきます。

## ■ 鹿部町コミュニティカフェ（郵便局）令和3年12月の活動

12月9日（木）	午後2時から午後4時まで	地域包括支援センター相談窓口開設 （福祉全般）
----------	--------------	----------------------------

※令和3年12月15日から令和4年1月14日は、会場の都合により、郵便局コミュカフェはお休みとさせていただきます。

## 感染症予防にご協力願います

新型コロナウイルス感染症予防のため、**飲物の提供は控えさせていただきます。**（利用される方が持ち込むことは差し支えありません。）ご不便をおかけしますが、ご理解とご協力をお願いします。

ご利用の際は、

- コミュカフェでは、手を洗い、マスク着用などの咳エチケットを。
- 備え付けの消毒用アルコールをご利用ください。
- 正面同士で座るのは避け、間隔を保ちましょう。



※お問い合わせ先 役場保健福祉課 保健推進係（TEL：7-5291）

## ○ 駒ヶ岳火山観測情報 ○

令和3年10月に観測された駒ヶ岳の状況についてお知らせします。

- **全般** 火山活動に特段の変化はなく、静穏に経過しており、噴火の兆候は認められません。（噴火警戒レベル1、活火山であることに留意）
- **噴煙活動** 山頂に設置した監視カメラでは、昭和4年火口のごく弱い噴気が観測された日がありました。
- **地震活動** 火山性地震は少なく、火山性微動は観測されませんでした。
- **地殻変動** GNS S連続観測では、火山活動によると考えられる地殻変動は認められませんでした。（GNS S観測：GPS含む衛星測位システムの総称）

※詳細は札幌管区気象台ホームページでも閲覧することができます。

<http://www.jma-net.go.jp/sapporo/>

※気象庁ホームページに駒ヶ岳の火山観測データが掲載されています。火山活動状況などの把握にご利用ください。

<http://www.data.jma.go.jp/svd/vois/data/tokyo/open-data/open-data.php?id=113>

# 令和2年度「鹿部町産業チャレンジ支援事業補助金」について

町では、「鹿部町産業振興基本条例」に基づき、地域経済の活性化を図るため、町内事業者が経営力向上のために行う設備投資等に要する経費の一部を予算の範囲内で支援する「鹿部町産業チャレンジ支援事業補助金」を実施し、地域経済の活性化を推進する事業を進めています。令和2年度に町が交付した実績をお知らせします。

	事業区分	件数	交付額	総事業費	主な用途	
漁業	設備投資事業	36	7,977千円	15,985千円	たこ籠	
	計（漁業）	36	7,977千円	15,985千円		
商業	設備投資事業	機械設備	5	2,905千円	19,392千円	作業台購入等
		車両・重機	5	2,998千円	19,445千円	業務用車両購入等
		建物設備	6	3,169千円	5,917千円	店内照明、内装改修等
		計	16	9,072千円	44,754千円	
工業	人材確保事業	0	0千円	0千円		
	計（商工）	16	9,072千円	44,754千円		
	合計	52	17,049千円	60,739千円		

## ※「鹿部町産業振興基本条例」とは？

鹿部町における地域産業の発展を果たす事業者の重要性に鑑み、産業の振興に関して基本事項を定め、関係者が協働して地域産業の振興を図り、地域経済の発展及び町民生活の向上に取り組むことを目的とした理念条例です。

### 【関係者の役割】

町民	消費者として町内において生産、製造又は加工された製品の購入のほか、町内において提供されるサービス等の利用に努めること
事業者	経営の革新、経営基盤の強化及び経済的社会的環境の変化への即応のために、自主的に取り組むよう努めるとともに、事業活動を行うに当たっては、町内における連携を重視し、町内において生産、製造又は加工された物品を取り扱い、及び町内で提供されるサービス等を利用するよう努めること
関係団体	事業者の経営の向上及び改善に積極的に取り組むとともに、町が行う産業の振興に関する施策の実施について協力するよう努めること
町（役場）	産業の振興に関する施策を総合的かつ計画的に策定し実施するとともに、工事の発注、物品及び役務の調達等に当たっては、予算の適正な執行並びに透明かつ公正な競争及び契約の適正な履行の確保に留意しつつ、事業者の受注機会拡大に努めること

※お問い合わせ先 役場水産経済課 商工労働係・漁業振興室（Tel：7-5298）

## 『語らい町長室』がご利用しやすくなりました！

従来の来庁していただく方法に、『語らいオンライン町長室』と『語らい出前町長室』を加え、より利用しやすい環境を整えました。

また、開放予定日に限らず、公務などが入っていない日には、可能な限りご対応させていただきますので、お気軽にお問い合わせください。

なお、ご利用を希望される方は事前にお申込みください。

■令和3年12月の開放予定日 12月22日（水） 午前9時から午後7時まで

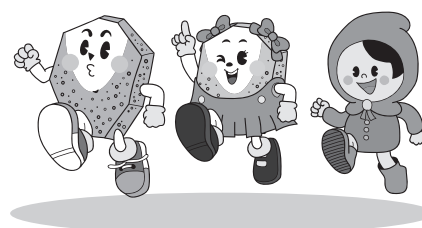
※お問い合わせ先 役場総務・防災課（Tel：7-2111）



# 「運動不足」を解消しませんか？

皆さん、「運動不足」にお困りではありませんか？冬場はどうしても、体を動かす機会が減ってきます。

そんな冬の「運動不足」を解消してもらうため、教育委員会から、冬にできる運動についてご紹介します。イベントや用具の貸出しも行っていきますので、この機会にぜひ運動し、寒さに負けない丈夫な体を一緒に作りましょう！



## その1 体育館の利用

総合体育館には、アリーナはもちろん、ストレッチルームやトレーニングルーム、ランニングデッキといった設備があります。

個人で利用することもでき、用具の貸出しも行っていますので、自分のペースでウォーキングや、ご友人と卓球などで運動することができます。貸出している用具については総合体育館へお問い合わせください。

町民の方は無料で利用できますので、ぜひご来館ください。  
※団体利用が多いため、事前にお電話で空き状況をご確認いただくか、体育館玄関に掲示している、週の予定表をご覧ください。



## その2 歩くスキーにチャレンジ

教育委員会では、冬期間、総合体育館にて「歩くスキー」の用具を貸出しています。天気の良い日に外へ出て、雪の上を歩くだけでとても良い運動になります。

用具の貸出しは無料で行っていますが、数に限りがあります。

たくさんの方にご利用いただくため、貸出期間は1週間とさせていただきます。

積雪が確認できましたら貸出しを開始しますので、ご希望の方は総合体育館へ来館し、窓口へお声かけください。

歩く場所にお困りの方は、「山村広場」をご利用いただけます。ただし、車両は敷地内へ進入できず、駐車できるスペースがありませんので、ご注意ください。



## その3 ジャイロキネシス®体験会、開催中！

皆さんは、ジャイロキネシス®をご存じでしょうか？

元バレエダンサーが考案した、アメリカ、ニューヨーク発祥のエクササイズです。

いくつか種類があるジャイロキネシス®ですが、この体験会では、誰でも気軽に参加できるよう、椅子を使ったエクササイズを行います。

参加は無料で、17ページに詳細を掲載しておりますので、興味のある方は、ぜひお申し込み、お問い合わせください。

※お問い合わせ先 総合体育館 (Tel: 7-3988)

# エンジョイスports 「GYROKINESIS® (ジャイロキネシス) 体験会」のお知らせ

総合体育館で、火曜日と土曜日の週2回、「GYROKINESIS® (ジャイロキネシス) 体験会」を開催しています。ジャイロキネシスとは、元バレエダンサーが考案したニューヨーク生まれのエクササイズです。椅子に座り、リズムカルな呼吸に合わせて全身を気持ちよくストレッチする、関節に負担の少ない運動です。参加を希望される方は、総合体育館へお申し込みください。見学も可能です。

日時	令和3年12月18日(土)までの ・毎週火曜日 午後2時から午後3時まで ・毎週土曜日 午前10時から午前11時まで		
	※内容(プログラム)は3種類あり、開催日によって異なります。ご都合に合わせて、全種類を体験してください。参加する順番は任意でかまいません。	内容	開催日
		プログラム①	12/4(土)
		プログラム②	12/7(火)、12/11(土)
プログラム③	12/14(火)、12/18(土)		
会場	総合体育館		
対象	中学生以上		
講師	鹿部町社会教育委員 伊藤 凧香氏 (ジャイロキネシス®アプレンティス・トレーナー実習期間)		
申込方法	総合体育館(Tel:7-3988)にご連絡いただくか、申込フォームよりお申し込みください。		
留意事項	<ul style="list-style-type: none"> <li>参加にあたっては、マスク着用、手指消毒、体調管理等の感染症対策にご協力ください。</li> <li>新型コロナウイルス感染症対策として、北海道や町の方針を受け、中止とする場合もありますので、予めご了承ください。</li> </ul>		



申込フォーム

※お問い合わせ先 総合体育館 (Tel:7-3988)

## 冬期間の水道管凍結にご注意ください

### ◎冬期間の水道管凍結にご注意ください。

寒さが厳しくなる12月から2月にかけて、水道管の凍結事故が起きやすくなります。特に気温がマイナス4℃以下になる日や、水道を長時間使用しないときは、必ず水抜きをしてください。

水道管が凍ったり破裂した場合の修理費は自己負担となり、思わぬ出費となります。

### ◎もしも水道管が凍ってしまったら・・・

水道管の凍結修理(解消・修繕など)を依頼される場合は、以下の指定給水装置工事事業者へ直接ご相談ください。

※指定給水装置工事事業者とは、給水装置工事を行うことができる事業者として、水道法により指定を受けた事業者となります。

#### 指定給水装置工事事業者(登録順)

業者名	連絡先
渡島設備工業 株式会社	7-2950
有限会社 松浦配管	7-2229
株式会社 亘栄	7-5162

※町内の指定給水装置工事事業者のみ掲載しています。



※お問い合わせ先 役場建設水道課 水道係 (Tel:7-5294)



# 鹿部町地域おこし協力隊通信

## 地域おこし協力隊 阿部 成史 隊員

先日、函館ポールスタールスターで開催された「道南応援まつり」に参加しました。道南地域の各まちのブースが立ち並び、大変な賑わいでした。

我々が鹿部町からは、たらこや根昆布だし、たこうどんなどの特産品を出品。コロナ禍により長らくイベントに参加していなかったため、果たしてお客様に来ていただけたのだろうか……という不安がありました。始まってみれば開店30分で品切れになる商品も出るほどの大盛況に。

「うちでは鹿部のたらこしか食べないよ！」鹿部って良いまちですよね！」など、お客様から嬉しい言葉をいただくこともできました。

私はまだ鹿部町民になってから2年ちよつとの新参者ですが、そのように鹿部町を褒めてもらうととても誇らしく、鹿部町がもつと好きになりました。また、鹿部町の海の恵みの素晴らしさ、漁師さんや加工業者さんをはじめとする町民の方々の日々の努力が、こうして鹿部ファンを増やしているのだな、と肌で感じる事ができました。

9月に東京都千代田区で開催された「A級グルメフェア」では、北海道旅行の際に味わった根昆布

だしが忘れられず、わざわざ埼玉から買いにいらつしゃったというお客様も。先日は昆布漁師さんから、毎年昆布を買い求めに大阪など遠方から訪れる方がいる、というお話を伺いました。

鹿部町は小さなまちですが、他には絶対負けない、ここにしかない素晴らしい食があります。その素晴らしさをより多くの方に知ってもらい、鹿部ファンを増やせるよう、今後も活動を続けていきたいと思えます。



■プロフィール  
阿部成史（あべなるひと）  
平成3年生まれ（30歳）。  
宮城県石巻市出身。  
趣味はドライブ。家族は妻と猫2匹。2019年、A級グルメ構想に共感し鹿部町に移住、地域おこし協力隊となる。

## しかバスの年末年始の運行について

しかバスの運行について、年末年始の運行ダイヤを次のとおり変更します。

- 令和3年12月30日(木)・31日(金)
- 令和4年1月2日(日)・3日(月)
- 5便・6便・10便・11便・14便・15便のみ運行します。

■令和4年1月1日(土)  
全休となります。

〓運行ルートの変更について〓  
鹿部リゾットオーナーズサロン停留所を経由する際、ロイヤルホテルみなみ北海道鹿部の敷地内で旋回していましたが、令和4年1月から、オーナーズサロン玄関前を運行し、旋回するルートに変更しましたのでお知らせします。



※お問い合わせ先

函館バス株式会社鹿部出張所  
TEL・7-2044  
役場企画振興課 TEL・7-5297

## すずらん無料法律相談会の開催について

北海道弁護士会連合会では、北海道内の弁護士が常駐していない自治体を中心に「すずらん無料法律相談会」を実施しています。函館弁護士会所属弁護士が、相続や離婚、金銭トラブルなど、法律に関することについて相談に応じますので、ぜひご利用ください。

■日時  
令和3年12月17日(金)  
午後1時から午後4時まで

■場所  
中央公民館

■担当弁護士  
野崎 渉 弁護士（函館弁護士会所属）

■事前予約  
相談を希望される方は事前の予約が必要となります。【定員6名先着順】

■予約受付期間  
令和3年12月15日(水)まで  
(受付時間：土・日曜日を除く午前8時45分から午後5時30分まで)

■その他  
予約者がいない場合、相談会は中止となります。

※予約・お問い合わせ先  
役場総務・防災課 総務係  
TEL・7-2111

# 観光だより

～2021 晩秋～



四季のイラスト

「かぼちゃ」

ペンネーム

Y・K さん

## 鹿部温泉について



鹿部温泉観光協会  
会長 吉 英樹さん

私を知っているのは昭和4年の駒ヶ岳の大噴火以降ですが、急ピッチで復興が進められ、洋風でモダンな駅舎や温水プールのほか、飲食店も今より多く、鹿部劇場では映画や歌劇が盛んに行われていたと聞いています。何より噴火による被害状況を見ようという見物客で観光事業者も多いに賑わったようです。それからは湯治や観光のほか、行商人や工事業者などビジネスの長期滞在での利用が多く、日々献立を考えるのは一苦勞でしたが、早朝、鹿部漁港に水揚げされる「朝いか」など、豊富な食材や温泉が目当ての常連さんに支えられて今日に至ります。当時のような日々は戻ってこないかも知れませんが、これからの観光産業を担う方々には「日常の中にあるここでしか体験できない発見」を大切にして盛り立てていてもらいたいと思います。

## 鹿部温泉で「寒暖差疲労」 を乗り越えよう～！

季節の変わり目は、気温差が大きいことから、体調不良に悩まされる方も少なくないかもしれません。

倦怠感、だるさ、冷え、肩こり、自律神経の乱れなどなど・・・



そんな時は～？

### 【寒暖差疲労の予防には温泉です！】

ご存じの方も多いかもしれませんが、鹿部町には日帰り入浴ができる旅館があります。1年を通して温泉入浴は身体にも心にもたくさんの効果を発揮してくれますが、自律神経の調整など、特にこの時期は最高に効果を発揮してくれます！



### ○こんなことも予防につながります！○

#### 《運動》

ストレッチやウォーキングなど軽度の運動。



#### 《規則正しい生活》

睡眠、排便、食事は体のリズムを作る基本。整えるように心がけましょう。

## 鹿部町の体験観光 にはこんなメニューも あります★



### 「鮭の遡上見学、

大海原を回遊し、秋に鹿部川を遡上してくる「鮭」をガイド付きで見学できます。

※お問い合わせ先

鹿部温泉観光協会 (Tel 7-3500)



※製作協力：鹿部温泉観光協会 ※お問い合わせ先：役場水産経済課 食と観光推進室 (Tel 7-5293)



偶数月に掲載

図書室発 → あなた行き

# 中央公民館図書室だよ

## 図書室の仕事を体験してもらいました

鹿部中学校の「ふるさと学習」の一環で、中学校の生徒2名が中央公民館図書室を訪れ、職場体験を行いました。

最初に、図書室の仕事の流れなどを学んでもらい、「古本市」の開催の準備や自分の好きなジャンルの本を選び「おすすめの本」として紹介するポップ作りを体験してもらいました。

体験で作成してもらったポップと対象の図書は、中央公民館図書室入口前に12月末まで展示していますので、お立ち寄りの際にご覧ください。



## 図書の貸出場所が変わりました



図書の貸出システムの更新に伴い、図書の貸出カウンターが、図書室内から中央公民館事務所の窓口に変更となりました。

貸出、返却でのご利用の際は、対象の本を中央公民館事務所の窓口へお持ちくださいますようお願いいたします。

## 新刊情報

(10月の新刊)

- ◎みとりねこ 有川 ひろ
- ◎N 道尾 秀介
- ◎ブルースRed 桜木 柴乃
- ◎ペッパーズ・ゴースト 伊坂 幸太郎
- ◎舞風のごとく あさの あつこ

(11月の新刊)

- ◎残照の頂 山女日記 続 湊 かなえ
- ◎李王家の縁談 林 真理子
- ◎星を掬う 町田 そのこ
- ◎御坊日々 畠中 恵
- ◎小さい予言者 浮穴 みみ

# 函館地方・家庭裁判所からのお知らせ

そのお悩み、裁判所の **調停** で解決しませんか？

▶▶▶ 民事調停 ◀◀◀

貸した  
お金を返してもらいたい

交通事故にあってしまった

お隣の騒音で困っている

▶▶▶ 家事調停 ◀◀◀

離婚したいけれど  
冷静に話し合えない

養育費をもらいたいけれど  
直接交渉するのは難しい

遺産相続について  
きょうだいでもめている

などなど…

調停とは、裁判所がお互いの言い分を聴いて、  
話し合いによって問題の解決を図る手続です。



01.

手続が簡単

02.

費用が安い

03.

判決と同じ  
効果

04.

秘密が守られる

調停制度発足100周年  
広報用キャラクター  
「アイアイアイ」



調停について、詳しくは裁判所ウェブサイト（<https://www.courts.go.jp/>）をご覧ください。



◀ 民事調停についてはこちら  
家事調停についてはこちら ▶



または

裁判所 民事調停 🔍

裁判所 家事調停 🔍

で検索！

※お問い合わせ先 函館簡易裁判所 (TEL: 0138-38-2340)  
函館家庭裁判所 (TEL: 0138-38-2350)



# 自衛官採用試験の実施について

防衛省・自衛隊では、令和4年3・4月採用自衛官の試験を次の日程で実施します。

募集種目	自衛官候補生
受験資格	18歳以上33歳未満の者
受付期間	随時受付を実施しており、試験前日まで受付可能です。
試験日	① 令和3年12月4日(土)から6日(月)まで ② 令和4年1月16日(日)・17日(月) いずれかの希望日にて受験していただきます。 今年度採用定員に達した場合は次年度の試験になります。

※お問い合わせ先 自衛隊函館地方協力本部 函館地区隊 (Tel:0138-53-6241)

メールでの資料請求は Mail: recruit1-hakodate@pco.mod.go.jp



## お知らせ コーナー

### 「里親」になりませんか？

子どもの健やかな成長には、家族の暖かい愛情が必要です。しかし、親の病気や離婚あるいは適切な養育などさまざまな事情により、家庭で生活できない子どもたちがいます。

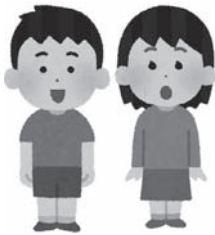
「里親制度」とは、こうした子どもたちを自分の家庭にあたたかく迎え入れ、豊かな愛情と理解により子どもを養育する、児童福祉法に基づいた制度です。

子どもが大好きで、養育に対して熱意があり、明るい家庭をお持ちの方(原則としてご夫婦)、里親になりませんか？

里親になりたい、もつと詳しいことを聞いてみたいとお考えでしたら、児童相談所にお問い合わせください。

### ※お問い合わせ先

北海道函館児童相談所  
住所…函館市中島町37番8号  
Tel:0138-54-4152



### 「エルタックス」をご利用ください

北海道では、「エルタックス」の普及拡大に努めています。

「エルタックス」は税金の申告や届出をインターネットを利用して電子的に行うシステムです。

法人道民税・事業税、特別法人事業税に関する申告や届出が、窓口に出かけずに自宅やオフィスから簡単にできるようになります。

市町村の法人市町村民税などの申請・届出にもご利用いただけます。

「エルタックス」のお申し込み手続きや詳しい情報については、次のホームページをご覧ください。  
<https://www.eltax.ha.go.jp/>

### ※お問い合わせ先

北海道渡島総合振興局課税課  
業税問税係  
Tel:0138-47-9441



### 渡島の観光情報LINE 公式アカウントのお知らせ

渡島総合振興局商工労働観光課ではLINEで渡島管内の各市町の観光情報を発信しています。

LINE ID (@886dqalm)で検索又は二次元コードから友だち追加して地域の観光情報をチェックしてみてください！



渡島の観光情報  
LINE 公式  
アカウント

広報しかべ10月号折込「暮らしの便利帳」掲載内容の訂正について

広報しかべ10月号に折り込みをして配布した「暮らしの便利帳」に次のとおり誤りがありました。皆さんにご迷惑をおかけしましたことをお詫び申し上げますとともに正しい内容についてお知らせします。

### 【訂正内容】

暮らしの便利帳23ページ  
水道の手続き、公営住宅、空き家バンク、除雪のお問い合わせ先が「建設水道課 Tel:7-5290」とありますが、正しくは「建設水道課 Tel:7-5294」となります。

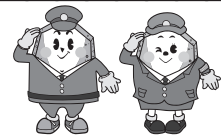
以上のとおり訂正します。

※お問い合わせ先  
役場企画振興課 Tel:7-5297

魚種	数量(トン)	水揚高(千円)	魚種	数量(トン)	水揚高(千円)
すけとうだら	206.4(199.0)	17,876.0(18,349.5)	はたはた	0.3(0.2)	344.6(151.8)
たこ	23.2(18.2)	21,197.5(14,297.5)	さば	162.2(98.3)	4,839.2(3,629.2)
さけ	8.1(28.1)	3,253.9(4,566.6)	福来	12.6(88.4)	1,220.9(14,979.0)
いか	104.7(190.9)	45,963.6(90,472.0)	北寄貝	0.3(0.5)	110.7(205.4)
かれい	1.9(1.5)	880.4(872.5)	まぐろ	0.3(0.2)	144.3(116.3)
油子	3.2(2.9)	2,385.0(2,366.6)	たら	3.1(2.5)	149.1(127.5)
黒そい	0.4(0.3)	71.3(67.0)	つぶ	3.1(5.5)	1,841.6(1,512.8)
ほっけ	49.0(53.2)	3,722.4(2,183.5)	いわし	40.9(0.0)	879.6(0.0)
がや	1.2(2.7)	282.2(871.0)	その他魚類	16.0(31.7)	2,803.6(4,012.8)
平目	0.7(0.4)	668.4(390.4)	合計	637.6(724.5)	108,634.3(159,171.4)



### 森警察署ニュース



#### ◎ 雪による事故の防止 ～落氷雪、除雪等作業中の事故防止～

##### (1) 早めの氷雪下ろしを

屋根からの氷雪の落下により、下敷きになるなどの事故が発生しております。

##### (2) 雪下ろし等の作業は複数かつ安全確保

屋根の雪下ろし中に、ハシゴや屋根から転落する事故も発生しております。

##### (3) 除雪機に注意

適した服装を着用し、エンジンを掛けたまま雪詰まりを取り除くなどの作業はやめましょう。



#### ◎ 飲酒運転の根絶 ～飲む前に ハンドルキーパー 決めたかな～

##### (1) 飲酒運転は悪質で重大な犯罪！

少しでも身体にアルコールが残っているようなら、運転は絶対にやめましょう。

##### (2) 飲酒運転は、運転者以外も処罰の対象！

車を運転する恐れのある人にお酒を提供したり、お酒を飲んでいる人に車を提供したり、飲酒運転の車に同乗すると、たとえお酒を飲んでいなくても処罰の対象になります。

##### (3) 「ハンドルキーパー運動」で飲酒運転を防止！

仲間と車で飲食店に行く場合、あらかじめお酒を飲まない人（ハンドルキーパー）を決め、その人が仲間を自宅まで送り届けましょう。

##### (4) 飲酒運転情報の提供！

北海道警察ホームページ上に「飲酒運転ゼロボックス」を開設して、メールで飲酒運転情報を受付しています。ただし、すぐに対応が必要な場合は、110番通報をしてください。



#### ◎ 寄付型自動販売機のお知らせ ～社会に広げよう犯罪被害者支援の輪～

○ 売上げの一部を、支援する団体等に寄付をすることができる自動販売機です。

○ 寄付額は、売上げに応じて変わりますが、一般的には売上げの1%から任意に設定した利率となります（設置場所の管理者や自動販売機設置業者から、支援する団体等に寄付されます）。

○ 寄付型自動販売機は、犯罪被害者や交通事故被害者を支援する民間被害者支援団体の活動を支援しています。

○ 設置を希望される方は、森警察署までお問合せください。



#### 犯罪発生状況（令和3年1月1日～令和3年10月31日）

	全刑法犯 認知件数	窃盗犯認知件数			その他刑法 認知件数
		侵入盗	車上狙い	その他窃盗	
町内	11件	1件	1件	5件	4件

#### 交通事故発生状況（令和3年1月1日～令和3年10月31日）

	人身事故	死者数	傷者数	物損事故



