



2000

No. 361 号

12月号



こきみ
小気味よい語り口で
会場を笑いに誘った。

(鹿部町文化講演会より)

講師 宮川花子先生 (お笑い界のトップスター 大助・花子でおなじみ)

里帰りの展



町ゆかりの作家による巨大な書、ユニークなオブジェが感動を呼んだ。

(しかベミュージアムより)

平成十二年度 鹿部町教育委員会表彰式

平成十二年度鹿部町教育委員会表彰式が、十一月二十四日、中央公民館において開催されました。

この表彰は、当町における学校教育・社会教育・社会体

社会教育表彰

※ 勤労青少年優良賞

川原明子さん

渡島リハビリテーションセンター寮母職として勤務され、特別養護老人施設において入所者の生活援助及び指導にあたり、多くの方からの信望も厚く後輩の面倒見もよく、先輩に対する礼儀も正しく福祉施設にふさわしい職員であり、他の模範となっております。



社会教育表彰

※ 勤労青少年優良賞

佐藤洋子さん

渡島リハビリテーションセンター寮母職として勤務され、身体障害者療護施設において、入所者の生活援助及び指導にあたり、性格は温厚で優しく入所者にも好かれ後輩の良き指導者として先輩・同僚からも深い信頼を受け中心的存在であり、他の模範となっております。



社会体育表彰

※ スポーツ団体賞

鹿部柔道スポーツ少年団

平成十二年度第二十二回北海道少年柔道大会兼第四回北整全道少年柔道大会函館ブロック予選において優勝され、第九回北整全道少年柔道大会に出場し健闘いたしました。



松本教育委員長挨拶

奨学金の返還にご協力を

～日本育英会からのお願い～

*〈文部科学省〉

日本育英会は、毎年奨学事業の拡充に努めています。奨学金の財源の多くは、卒業生からの返還金が充てられています。

皆さんの返還金は次の奨学生の奨学金として循環運用されています。奨学金に将来の夢を託している後輩のために、貸与を受けた奨学金は確実に返還しましょう。

- 最寄りの金融機関で取り扱っています。
- 分からないときは、お気軽におたずねください。



問い合わせ先

日本育英会
 ☎ 03-3269-4261
 ホームページ <http://www.ikuei.go.jp/>

**出来潤婦人消防隊に
財団法人日本消防協会の
助成金を受け新型資機材を購入**

渡島東部消防事務組合鹿部消防署では、財団法人日本消防協会の助成を受けて、新型資機材（CPR訓練人形マット付1台・D-1級軽可搬消防ポンプ組立水槽付1台）を購入し、出来潤婦人消防隊に配備しました。

この事業は、同協会が財団法人自治総合センターから受け入れる助成金を財源として、婦人消防隊の育成強化を図るための助成を行い、安全で災害に強い地域づくりを推進するとともに宝くじの普及宣伝を目的として行われているものです。

隊では、応急救護普及活動として、救急隊到着までの応急措置が救命率及び社会復帰率に大きく影響を与えるものであることから、自主救護能力の向上を図るため、CPR訓練人形を使用し、地域住民と一体となった活動を強化するものです。

また、初期消火活動では、



CPR訓練人形マット付1台（実践を想定した訓練の様様）



D-1級軽可搬消防ポンプ組立水槽付1台

災害発生時の活動にあたって、婦人が対応できる軽可搬消防ポンプの導入が得られ、地域住民の防災行動の向上を図るとともに、火災の拡大を防ぐため初期消火の体制に万全を期するものです。

今回の購入により一層安全で災害に強い地域づくり活動が充実されることが期待されます。

**北海道より助成を受け
新たにホース乾燥施設を整備
今後一層の消防力強化を図る!!**

消防署・団が災害等で使用した消防用ホースの乾燥、整理を消防署において一括処理するため、本年度において、道の地域政策補助金を受けて、室内型ホース昇降装置の設置により作業の安全性及び省力化が確保され、また外壁を利用した日常の訓練と合わせて、今後いつそうの消防力強化が図られます。



完成したホース乾燥施設
外壁を利用し、日常訓練にも一役

鹿部町職員の給与・職員数の状況

町民の皆さんにご理解をいただくため、町職員の給与や職員数についてお知らせします。

● 職員の給与について ●

職員の給与は、基本給としての給料と扶養手当や期末勤勉手当などの諸手当から成り立っております。

ラスパイレス指数（平成12年度）
96.6
国家公務員の給与水準を100とした場合の地方公務員の給与水準を表す指数を「ラスパイレス指数」といいます。

職員給与の内容

給 料 民間でいう基本給に相当するもので、職務に応じて給料表に定められています。

期末・勤勉手当（平成12年度）

区分	期末手当	勤勉手当
6月期	1.45月分	0.60月分
12月期	1.60月分	0.55月分
3月期	0.55月分	
計	3.60月分	1.15月分

（注1）支給割合は国と同じです。

（注2）国・鹿部町とも職制上の段階、職務の級等による加算措置があります。

寒冷地手当（平成12年度）

区 分	基 準 額	加 算 額
寒冷地手当	163,700円	108,000円

（注1）世帯主で扶養親族が3人以上の例です。

（注2）加算額は、国と異なります。

時間外勤務手当（平成11年度実績）

区 分	支給総額	1人当たりの支給年額
時間外勤務手当	10,065千円	186千円

特殊勤務手当（平成11年度実績）

職員全体に占める手当支給職員の割合	19.8%
支給対象職員1人当たりの平均支給年額	43,125円
手 当 の 種 類	9種類
代表的な手当の名称	大型特殊自動車等運転業務・税務業務・保健指導業務・海上作業業務

その他の手当（平成12年度）

区 分	内 容		金額	
扶養手当	配偶者以外	配 偶 者	16,000円	
		配偶者有	扶養親族	6,000円
			非扶養親族	6,500円
	配偶者無	11,000円		
	2 人 目	6,000円		
	3 人 目 以 上	1人につき3,000円		
住居手当	15歳に達する日以後の最初の4月1日から22歳に達する日以後の最初の3月31日までの間にある子に加算となる額		1人につき5,000円	
	借家（貸間）限度額		27,000円	
	持ち家		6,000円	
通勤手当	交通機関利用者限度額		50,000円	
	乗用車等使用者限度額		29,000円	

（注）持ち家の住居手当及び交通機関利用者の通勤手当を除き国と同額です。

管理職手当（平成12年度）

区 分	内 容	
管理職	課 長	給料月額の12%
手 当	課長補佐	給料月額の10%

退職手当

◇支給率

	自己都合	勸奨・退職		自己都合	勸奨・退職
勤続20年	21.00月分	28.875月分	勤続35年	47.50月分	62.70月分
勤続25年	33.75月分	44.55月分	最高限度額	60.00月分	62.70月分

◇その他の加算措置

定年前早期退職特例措置（2～20%加算）

（注1）支給割合は、国と同じです。

(5)

広 報 し か べ

● **人件費と職員給与費** ● 人件費とは、職員に支給される給料、諸手当のほかに議員報酬などを含む広い範囲の費用のことで、人件費のうち職員に支給する給料、諸手当を職員給与費といいます。

人件費の状況（普通会計決算）

区 分	住民基本台帳人口	歳出額 A	人件費 B	比 率 (B/A)
11年度	H12.3.31 4,839人	4,257,171千円	635,212千円	14.9%

(注) 人件費には、特別職に支給される給料・報酬等を含みます。

職員給与費の状況（普通会計予算）

(平成12年4月1日現在)

区 分	職 員 数 A	給 与 費			1人当たり給 与費(B/A)
		給 料	諸手当	計 B	
12年度	77人	291,737千円	188,931千円	480,668千円	6,242千円

(注) 諸手当には、退職手当を含みません。

● **職員給与費** ● 給料月額、給料表で決められております。
給料表には、行政職給料表と教育職給料表があり、職務の内容と責任の度合いに応じたいくつかの級と号俸により給料月額が定められております。
代表的な職種である一般行政職には、行政職給料表が適用されていますが、これは1級から8級に分けられており、職務内容と各級に占める職員数は次のとおりです。

一般職の級別職員数の状況（幼稚園教諭を除く）

(平成12年4月1日現在)

区 分	1 級	2 級	3 級	4 級	5 級	6 級	7 級	8 級	計
標準的な職務	主事補・技師補	主事・技師	主事・技師	主事・技師	係長・主査	係長・主査	課長補佐	課 長	
職員数(人)	3	9	12	9	6	8	15	12	74
構成比(%)	4.0	12.2	16.2	12.2	8.1	10.8	20.3	16.2	100.0

(注1) 鹿部町の給与条例に基づく給料表の級区分による職員数です。

(注2) 標準的な職務とは、それぞれの級に該当する主な職名です。

職員の平均給料月額及び平均年齢の状況（平成12年4月1日現在）

区 分	鹿 部 町		国	
	平均給料月額	平均年齢	平均給料月額	平均年齢
一般行政職	329,077円	41.7歳	323,527円	39.9歳

職員の初任給の状況（平成12年4月1日現在）

区 分	鹿部町	国	
一般行政職	大学卒	174,400円	同じ
	高校卒	141,900円	同じ

● **特別職の報酬等** ● 町長等の特別職の給料、報酬は次のとおりです。

特別職等の報酬等の状況

(平成12年度)

区 分	給 料				報 酬			
	町 長	助 役	収入役	教育長	議 長	副議長	議員(常任委員長等)	議 員
給料等月額	810,000円	650,000円	590,000円	590,000円	265,000円	205,000円	185,000円	175,000円
期末手当	6月期 2.05月	12月期 2.15月	3月期 0.55月	計 4.75月	6月期 1.00月	3月期 3.25月	計 4.25月	

● **職員数について** ● 職員数については、新たな行政課題やニーズに対応できるよう必要に応じて見直しに努めて参ります。

部門別職員数の状況

(平成12年4月1日現在)

区 分	課 名 等	人 数	区 分	課 名 等	人 数	
一 般 部 局	総 務 課	8	議 会 事 務 局	議 会 事 務 局	3	
	町 民 生 活 課	9		学 校 教 育 課	12	
	福 祉 保 健 課	9		う ち 幼 稚 園	7	
	税 務 課	5		う ち 小 学 校	1	
	企 画 管 財 課	4		う ち 中 学 校	1	
	産 業 課	4		社 会 教 育 課	4	
	建 設 課	6		社 会 体 育 課	4	
	水 産 課	3		学 校 給 食 セ ン タ ー	3	
	地 籍 ・ 国 道 対 策 室	2		公 営 企 業 部 局	水 道 課	3
	出 納 室	1		合 計		80

おゆうぎ会特集

子供たちの練習の成果をご覧ください!!

カメラ・アイ



すみれ組 (遊戯) 風太鼓



うさぎ組 (遊戯) おまつり人魚



たんぼぼ組 (遊戯) ハッピーマウス



うさぎ組 (遊戯) むかし海賊がいたとき



すみれ組 (遊戯) 島の花踊り



あひる組 (劇) 孫悟空・おわりの言葉

11月18日

しかべ幼稚園

みんな一生懸命頑張りました。



小川園長先生のあいさつ



はじめの言葉・慎吾ママのオハロック（合奏）・不思議なポケット（歌）



うさぎ組（劇）白雪姫



あひる組（遊戯）雪王子風王子



あひる組（遊戯）鶴の舞



たんぼ組（遊戯）ポケモンピカチュウ

国民年金のお知らせ (物語バージョン)



キリギリスさん!! 納めていたんだね



有名なイソップ物語「アリとキリギリス」。キリギリスは夏のあいた食べ物を蓄えず、遊んでいたために、さびしい結末を迎えました。

もし、イソップの時代に「国民年金」があったら…物語はこんなふうになっただろうか…アリの話を聞いてみました。

「遊んでばかりと思っていたら、キリギリスさん、国民年金の保険料はきちんと納めていたんだね。」

…やがて冬がきて、エサが取れなくなりました。でも、この村では、アリも、キリギリスも、みんな年金のおかげで、楽しく暮らしたとさ…めでたし、めでたし。

Q わたし、年金は要らないんだけど？

A あなたが納めている保険料は、現在年金を受けている方の費用になり、将来あなたが受けられる年金は、その時の現役世代の保険料によって支えられます。

このように保険料の納付は、あなたのためだけでなく国民全体の責任でもあります。

したがって、あなたが「年金は要らない」と言って未納にすると、他の加入者や、現在の年金受給者にも迷惑がかってしまいます。

Q そのうちまとめて払いたいのですが？

A 2年を過ぎると時効が成立し、後からいくらまとめて払うと言っても、受け付けられません。こうして保険料を納めなかった「未納期間」が15年を超えると、将来、年金を受給できない場合があります。(昭和16年4月1日以前に生まれた方は、未納期間が15年以下でも、受給できない場合があります。)

さらに2年以内の滞納でも、それがもとで障害年金を受けられないことがあるなど、いろいろと不利になります。

今すぐに納められない場合は「免除」の制度がありますので、必ずご相談ください。

あなたの疑問に

お答えします



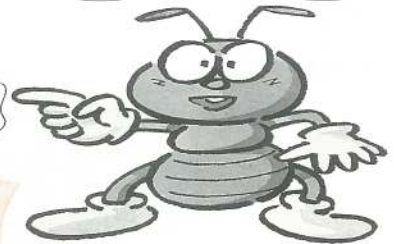
最近の事例です

Aさんは以前、会社勤めで厚生年金保険に10年間加入し、都合で退職した後、国民年金に加入し4年間納めました。その後、保険料を納めるように指導されたにもかかわらず、未納にしてきました。今年、60歳になったので、年金を受給できないかと相談にきました。



Aさんの場合、厚生年金保険と国民年金とあわせて14年しかないので年金は受給できません。そして掛けた保険料もムダにしてしまいました。

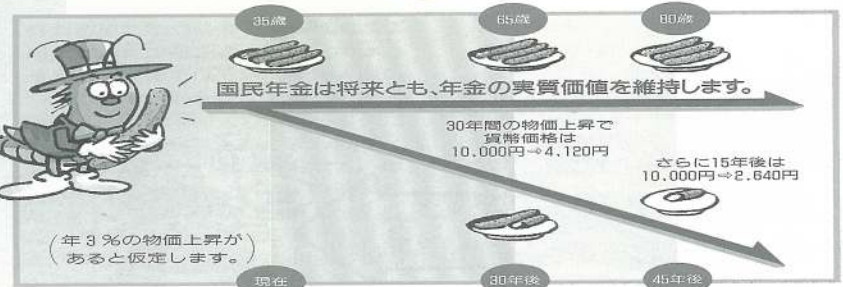
若いときの無関心は必ず後悔につながりますあなたはだいじょうぶ?



経済変動にも強いのは国民年金です。

たとえば35歳のあなたが30年後、65歳で年金を受け取るとき、さらに80歳になる45年後、貨幣価格はどうなっているでしょう?

基礎年金は30年後、45年後も、価値を守り、目減りしません。



今後、物価上昇が年3%程度としたら、30年後、今の10,000円は残念ながら約4,120円に目減りしてしまいます。生命保険や個人年金などは物価スライドがないので、どうして

も目減りは避けられませんが、公的な国民年金の場合、現在月額65,458円の基礎年金は、自動物価スライド制で確実に増額していきます。



Q もう25年納めたから、いいのでは?

A 25年で納める義務が終わるわけではありません。国民年金の加入は25年ではなく「60歳になるまで」です。途中でやめることはできません。

25年という年数は、「やむを得ない事情で未納や未加入の期間ができた場合でも、25年以上納めていれば、年金を支給する」というだけで、通過点にすぎません。当然、未納にした分だけ年金額は減額されます。

実際に年金を受け取るときのことを想像してみましょう。60歳になるまで納めた人が受け取る「満額の年金」が、ちょうど最低限の生活を保障するものです。もし25年しか納めなければ、年金額はそれ以下になってしまうのです。

老後は必ずやってきます。きちんと納めて、十分な保障を手に入れてください。

Q 年金制度は危ないのでは?

A いま、我が国は、世界で例を見ないほど急速なスピードで高齢化社会へ進んでいます。ベビーブーム時代に生まれた団塊の世代の人たちが年金受給者になる21世紀前半には高齢化のピークを迎えることとなります。そこで、将来に備え、公平で安定した年金制度を確保するために昭和61年4月に年金制度の改正が実施されました。その後も、将来の保険料負担が急激に大きくなるように見直しが行われ、先行き、不安があるというよりも、むしろ、制度としては充実し、安定したものとなりました。

勘違いしてませんか……



除雪をスムーズにするためのエチケット

* * *

一人のわがまま駐車は、除雪には大敵

国道や道道はもちろん、町道や路地に車を止めますとその区間の除雪が行えません。特に町営住宅の連絡路は道幅もせまく、1台の駐車でも多くの方々にご迷惑をおかけすることになります。駐車スペースが用意されている団地や車庫がある方は連絡路には駐車しないで下さい。

町では、より早く町民の足を確保するため、除雪車が通れない状態の箇所は除雪しないこととしています。

働いている調理師の皆様へ！

◎次のところで調理業務に従事している調理師は届出が必要です。

- 寄宿舍、学校、病院、事業所、社会福祉施設、介護老人保健施設、矯正施設、その他多数人に飲食物を提供している施設
- 飲食店営業、魚介類販売業、そうざい製造業

◎この届出は、2年ごとに行うことになっており、今年がその年にあたりますので、平成12年12月31日現在の状況をあなたの就業地を担当区域としている(社)北海道全調理師会森支部又は北海道全調理師会森支部鹿部分会に平成13年1月15日までに届けてください。

◎届出用紙は、(社)北海道全調理師会森支部及び各分会又は最寄りの保健所・支所に備えてあります。

◎詳しくは北海道全調理師会 (TEL011-271-2015)、及び各支部、各分会、北海道保健福祉部地域保健課 (TEL011-231-4111 内線25-465)、又は最寄りの保健所・支所にお問い合わせください。

- 北海道全調理師会森支部

所在地 茅部郡森町字御幸町5の7番地 一福内 TEL01374-2-2168

- 北海道全調理師会森支部鹿部分会

所在地 茅部郡鹿部町字鹿部45 吉乃湯旅館内 TEL01372-7-2211

- 北海道渡島保健所森支所 (担当: 調整係)

所在地 茅部郡森町字上台町330番地 TEL01374-2-2323

ご寄付のお礼

鹿部町へ

社会福祉協議会へ

渡島信用金庫（理事長伊藤新吉）様から「渡島信用金庫創業九十周年」地域貢献記念事業の一環として、金一千万円のご寄付が贈られました。

町では、地域振興事業として、しかべ間歇泉公園に作家星野哲郎「鹿部ぶらり旅記念碑」建立事業を計画いたしましたところ、この事業に有効使用させていただきます。

あたたかいご厚情に対し、紙面をかりて厚くお礼申し上げます。



渡辺正勝様（宮浜）、相馬尋様（本別）よりご寄付がありました。

ご芳志通り有効に使わせていただきます。

本当にありがとうございます。



戸籍の窓

世帯と人口

平成12年11月30日現在
()は前月比です

世帯数	1,660世帯 (+5)
男	2,406人 (-2)
女	2,483人 (+3)
計	4,889人 (+1)



おたんじょう
おめでとう

田中 寿希哉	保護者	住所
三品 風雅	俊彦	宮浜
松本 茅比呂	竜二	宮浜



おくやみ
もうしあげます

高本 吉松	八五歳	住所
相馬 喜美子	六一歳	本別
毛利 イマ	六八歳	鹿部
種崎 慎吾	三歳	本別
野田 實	六二歳	本別
清野 優	四六歳	宮浜
渡邊 ヨシエ	九四歳	宮浜
松島 巧治	五八歳	本別



「御降り」というのは、元日または、三が日に降る雨や雪のことです。

普通、「御下がり」といって、神仏の供え物をおろして人が食べることとか、年長の人から譲られた衣服などのことを指します。

御降り

豪雨の心配はあまりしなくてもいいようですが、地震などの災害はこの時期でも起こります。一月十七日は「防災とボランティアの日」です。自主防災組織に参加する心構えを身につけたいものです。

毎年、のしきたりになっている三輪神社への初詣。この年は御降りがあり、眉目を濡らしつつ詣でることに。縁起がよいといわれる御降りなので、雨をいやがるのでなく、むしろいそいそと出かける感じが出ています。

