



'98

いっしょ

No. 333号

6月号



道々大沼公園鹿部線ゴミ捨より

[小学5年生のみなさん]

自分の住む町をきれいにしよう！

～ゴミはきめられた場所に捨てましょう～



道々大沼公園鹿部線ゴミ捨より

[鹿部地区連合のみなさん]



「自分たちの住んでいる地域をきれいな町にしよう」、という思いを込め、去る六月八日、漁業研修所の研修生（四十五名）が国道二七八号から栽培漁業総合センター及び出来瀬地区へ通じる道路、漁業研修所から本別漁港付近までの海岸道路と漁港敷地内に散乱している空きカン、空きビンなどを拾い集めクリーン作戦を行いました。

緑が一段と濃くなった沿道の草むらから多くの不燃物を拾い上げ、あまりにもゴミの多さに研修生たちは自らの問題として意識を新たにしていました。

漁港は漁業者だけではなく釣り客などのレジャーの場所でもあり、奉仕活動に参加した研修生たちは、「利用者一人ひとりがマナーを身につけ、美しい漁港づくりを目指してほしい」という声がささやかれています。



清潔で住みよいまちづくり

資源を大切に — 資源ごみ（新聞・雑誌・空きビン）は集団回収の機会を利用しましょう。

◆ ごみの不法投棄は処罰される

最近街のいたるところでごみの不法投棄が目につきます。（例えば、漁業研修所付近、砂防林付近、大岩・宮浜の護岸周辺など、いたるところに見うけられます）

町では、区域内における一般廃棄物の処理について一定の計画を定めております。万一区域内において多少にかかわらずごみを不法に捨てた場合は、法律により厳しい罰則があります。

〔廃棄物の処理及び清掃に関する法律第27条により罰則六月以下の懲役又は50万円以下の罰金〕

特にごみの不法投棄は国の行政指導により厳しく対処することとしております。

◆ ごみは適正に処理しましょう

ごみの散乱は、人に不快感を与えたり、公衆衛生上の問題が生じます。つまり、ごみは適正に処理しなければ、害虫や伝染病の発生源となり、わたしたちの生活環境に悪影響を及ぼすことになります。

ごみは、ちょっとした注意と努力で街はきれいになります。

◆ ごみとリサイクル

あなたの捨てようとしているごみの中身をここでもう一度見直してみませんか。よく調べてみると、まだ十分使える物や、回収すれば資源化できるものが少なくありません。つまり、ちょっとした注意と努力でごみはもっと大幅に減らすことができるものです。

清潔で住みよい街づくりのためにも、限られた資源を有効に活用するという意味でも、わたしたち一人ひとりがごみに対しての意識をもつことです。

家庭内から出る一般廃棄物（ごみ等）は各町内会で設置しているゴミステーションを利用しましょう。

収 集 日……燃えるごみ ⇒ 毎週火・金曜日 燃えないごみ ⇒ 第2・第4の水曜日
 空き缶収集日……第2・4土曜日（宮浜・本別地区） 第2・4日曜日（大岩・鹿部地区）

ナマコについての勉強会開催される

去る5月12日、栽培漁業総合センターにおいて鹿部漁協ナマコ部会（小島啓悦部会長）と水産関係機関（栽培漁業総合センター、栽培漁業振興公社、渡島東部地区水産技術普及指導所、漁協、町水産課）の職員が出席してナマコについての勉強会が開催されました。

はじめに、栽培漁業総合センターの松山恵二貝類部長からナマコについての講話があり、その中で「われわれは研究機関の立場から調査・研究をしているが、現場で漁師の皆さんが日頃、携わっている中からわれわれとしても学ぶものがあり、情報交換を通じて実りある勉強会にしたい」とあいさつしました。

ナマコの産卵は水温が13度～16度になる7月上旬に始まり、18度～22度に達する8月下旬に終了します。

ナマコは水分が多く、カロリーが低いこともあってダイエット、美容によいと言われていています。また、水虫に効果があるほか、体液から取られるホロスリンと呼ばれる物質がガンに効くとも言われています。

【漁民と研究機関との1問1答】

問い（漁 民）→ われわれは親の代からナマコ漁に携わり、ナマコは2つに切っても生育すると聞いているが本当なのか。

答え（研究機関）→ 確かにナマコは生命力があるため切り落としても生育するが、正常な形状に成長しないうえ、死亡率も非常に高いため必ずしも好ましいことではない。

問い（漁 民）→ ナマコの寿命は何年くらいか。

答え（研究機関）→ ナマコは採卵後2～3ヶ月で1cmほどになり、3年で約10cmに成長する。しかし、寿命については現在のところ解明されていない。

問い（研究機関）→ ナマコは水深10～15m位のところに多く生息すると言われていたが、漁民の皆さんは実際漁をしてどのように感じているか。

答え（漁 民）→ 生息する場所は比較的、泥地の海底が多く、また、根の分布によっても差はあるが、岩礁地帯と砂地が点在しているところに多い。

問い（漁 民）→ 水槽でナマコの増殖を行う場合、どのような点に注意しているのか。

答え（研究機関）→ ナマコは光線に弱いため、黒いネットをかけて生育させている。

今後、ナマコ部会としては、資源の保護と安定した漁獲を目指すため栽培漁業総合センターなどの協力をいただきながら、2～3ヶ月後に1cmほどに生育した時点で前浜に放流する計画を立てています。

北海道内におけるナマコの漁獲高（平成8年度実績）のベスト3は次のとおりとなっています。

町 村 名	数 量 t	金 額 千円	単価（キロあたり） 円
羽 幌 町	1 2 5	6 1, 7 7 1	4 9 4
利 尻 町	1 1 4	3 9, 4 9 7	3 4 6
鹿 部 町	9 1	4 9, 9 8 5	5 4 9

以上のことから、鹿部町におけるナマコの漁獲高は全道で第3位、価格は全道1位となっています。

っ ぱ い
っ 子

今年のテーマ

TOP memory

(最高の思い出)

～ 中学校特集 ～

5/31 体育祭

強風にもめげず力いっぱい
競技を行いました。



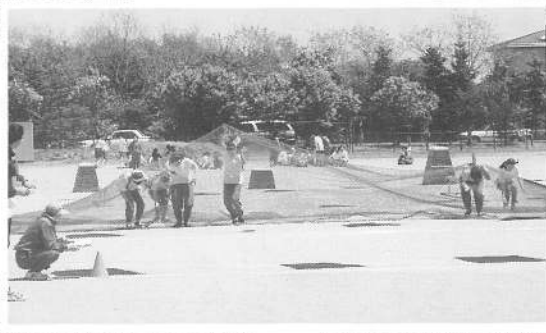
借り物競争 (1年生)



選手宣誓



1・2・3年
100m走



障害物競争 (3年生)



綱引き (2年生)

6/7 運動会

いっしょう懸命
がんばりました。



～ 小学校特集 ～

元 気 い
鹿 部



地区対抗綱引き合戦 (PTA)



選手宣誓



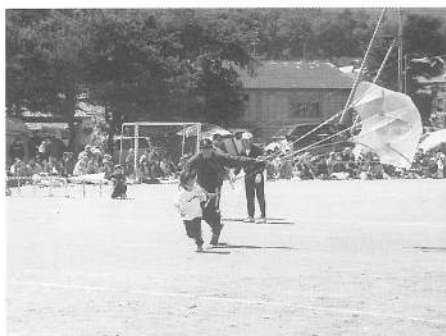
玉にまけるな (1年生)



しましまロックン体操 (2年生)



全員リレー (3年生)



鉄人レース (4年生)



イライラBOX (5年生)



借り物競争 (6年生)



50m走 (1年生)



100m走 (6年生)

～ふるさとづくりの参加者募集～

ふるさとを自ら考え、自ら実践してみませんか！

町では、ふるさと鹿部町の振興発展を推進するため、自ら考え自ら実践する個人及び団体が行う視察研修等に対して助成金を交付し、よりいっそうの「ふるさとづくり」を図ります。

[ふるさとづくりグループ視察研修事業のQ&A]

Q. 視察研修等の趣旨は…

A. 町民の中に、まちづくりを「このようにしたら、もっとよくなるかなあ～」そのためには、「どこかお手本となるところを見てみたいなあ～」などと思う、同じような考えや興味のある方を対象としてグループを結成し、事前に話し合いを進めながら目的や研修地を決定し視察研修を行い、これからの鹿部町のまちづくり計画に生かしてもらおうと考えています。

Q. 視察研修等とは…

A. 視察研修等とは、研修目的が明確であり、視察後その成果が積極的に生かし得るもので、

- ①視察研修 ②技術研修
- ③グループが企画立案した町内で開催する講演会、講習会の事業
- ④その他、町長が特に必要と認めた事業の4種類です。

申し込み先と期限
企画管財課へ
平成10年7月31日まで

Q. 平成10年度の予算は…、参加できる人は…

A. 平成10年度は、上記4種類の中から助成金として30万円を予定しています。視察研修は、1グループ3名以上とします。
技術研修は、1団体1事業所1名が基本です。

※原則として、本事業に参加された方は、ご遠慮させていただきます。

Q. 応募の方法と選考は…

A. 別記、「鹿部町ふるさとづくりグループ視察研修申し込み書」を7月31日まで提出して下さい。ただし、グループにあつては団体長の推薦書を添付。

選考は、役場内部の選考委員会で決定し通知致します。

Q. 研修後の報告は…

A. 研修されたグループの報告書を提出していただきます。(広報しかべに掲載)

Q. 選考されてから視察研修までの間は何を…

A. 平成10年8月は、いろいろな話し合いを行い、グループとしての統一テーマの整理や視察研修地の検討を行います。

Q. 内容をもっと知りたい…

A. 「鹿部町ふるさとづくりグループ視察研修実施要綱」が、役場企画管財課にありますので、お問い合わせ下さい。

別記第1号様式

A4たて

鹿部町ふるさとづくりグループ 視察研修申込書

鹿部町長 様

平成 年 月 日

住所 鹿部町字
申請者 団体名
氏 名
(団体の場合は代表者氏名)

鹿部町ふるさとづくりグループ視察研修実施要綱に基づく事業に下記申請理由により参加したいので、申し込みいたします。

記

視察研修したい希望地(市町村名) _____

研修の目的(具体的に記入下さい 別紙 可)

研修期間 平成 年 月 日から平成 年 月 日まで(日間)
研修後の鹿部町での展開予定

概算総事業費 _____ 円
助成金要望額 _____ 円

(注: 団体の場合は別紙により名簿添付)

検 察 審 査 会 制 度 **Q & A**

検察審査会制度は、国民の中から選ばれた11人の検察審査員が検察官の不起訴処分の善しあしを審査する制度です。本年度で制度施行50周年を迎えます。審査の申し立てには一切費用がかからず、秘密も守られます。分からないことがあれば、最寄りの検察審査会までお問い合わせください。

Q 検察審査会というのは、どのような仕事をするところですか？

A 国民の中からくじで選ばれた11人の検察審査員が、検察官が事件を起訴しなかったこと（不起訴処分）が妥当であったかどうかの審査などをするところです。

Q 検察審査員の選び方はどのようになっているのですか？

A まず、市町村の選挙管理委員会が選挙人名簿に基づいて、くじで検察審査員の候補者を選びます。そして、その中から検察審査会事務局長が再びくじで決めます。また、検察審査員に欠員が出たときや検察審査員が審査会議に欠席したときに備えて、同様の方法で同数の補充員が選ばれます。検察審査員および補充員の任期は6か月です。

Q 検察審査会はどこにあるのですか？

A 全国で201庁置かれており、地方裁判所と地方裁判所の主な支部の建物の中にあります。

Q 審査はどのようなときに行われるのですか？

A 犯罪の被害に遭った人や犯罪を告訴・告発した人から、検察官の不起訴処분을不服として検察審査会に申し立てがあったときに、審査を始めます。また、検察審査会は被害者などからの申し立てがなくても、進んで検察官が不起訴にした事件を取り上げて審査をすることもあります。

Q 審査はどのような方法で行われるのですか？

A 検察審査会は、検察審査員11人全員が出席した上で、検察審査会議を開きます。そこでは、検察庁から取り寄せた事件の記録を調べたり、証人を呼んで事情を聞くなどし、検察官の不起訴処分の善しあしを一般国民の視点で審査します。また、検察審査会議は非公開で行われ、それぞれの検察審査員が自由な雰囲気の中で活発に意見を出し合うことができるようになっています。

Q 審査の結果はどのように扱われるのですか？

A 検察官の不起訴処분을是認する場合は、不起訴相当という議決がなされます。これとは逆に、もっと詳しく捜査をすべきである — 不起訴不当、あるいは起訴をすべきである — 起訴相当という議決があった場合、検察官はこの議決を参考に事件を再検討し、起訴をするのが相当であるとの結論に達したときは、起訴の手続きがとられます。

Q これまでに検察審査会が審査した事件の件数はどのくらいあるのですか？

A 過去50年の間に審査された事件は約13万件。そのうち、検察審査会の議決に基づいて検察官が起訴した事件は1,000件を超えています。

Q 検察審査会に申し立てをする場合、費用はかかるのですか？

A 申し立てに費用は一切かかりませんし、秘密は厳守されます。

「はかり」の定期検査を 忘れずに受けましょう

商店・工場・学校・病院などで、取引または証明上の計量に使用しているはかり・分銅・おもりは、計量法に基づき、2年に1回、知事が行う「定期検査」を受け合格したものでなければ使用できません。(国家資格を持っている計量士の検査を受けた計量器は、定期検査は免除されます。)

平成10年は鹿部町の検査の年です。

該当する商店等は、必ず検査を受けて正しいはかりを使用しましょう。

検査日程は、次のとおりです。

記

検査年月日 平成10年7月27日～平成10年7月28日
検査時間 7月27日(月)13時30分～16時まで
7月28日(火)9時30分～12時まで
検査場所 鹿部町役場裏車庫

尚、わからないことがありましたら、次までお問い合わせ下さい。

◎北海道計量検定所函館支所

(渡島支庁内 ☎0138-47-9000番)

◎役場産業課商工係

(☎7-2111番)

野生大麻と不正けしの撲滅を

今年も、6月1日から9月30日まで『野生大麻・不正けし撲滅運動』を実施しております。

○野生大麻自生の現状(平成9年度)

全国で年間約176万本、全道では年間約155万本(全国のおよそ88%)、平成8年度に比べ、除去本数は約14万本増加しております。

また、自生地のうち多くを農地等でしめています。

○不正けしの現状(平成9年度)

全国で年間約47万本、全道では年間約6万3千本除去されております。

けしは、主に鑑賞用として栽培されていますが、けしには多くの品種があり、そのうち『ソムニフェルム種』、『セティゲルム種』は許可を受けずに栽培すると厳しく罰せられます。

植える際には、よい『けし』かどうか十分注意しましょう。!

『大麻』・『けし』について不明な点は、役場・保健所におたずねください。

渡島保健所医療業務係

(☎0138-47-9000:内線3622)

日本の総人口に占める六十歳以上の方々、すなわち高齢者の割合は年々高くなり、昨年十月では一五・七%になっています。それだけではなく、厚生省の国立社会保障・人口問題研究所が発表した人口将来推計によれば、西暦二〇二五年には高齢者割合は二七%にも達することが明らかになっています。

この超高齢社会の中で長い老後を豊かに過ごすには、国民年金などの公的年金の役割がますます高まっています。国民年金などの公的年金の特徴は、老後生活の基礎的な経

超高齢社会は世代間扶養の 国民年金を支える

費など、一定の水準の年金額を生産にわたり受け取ることでできることです。このために公的年金は老後生活の柱とも言われています。

なかでも公的年金は、長い

受給期間の安心を守るために、年金額の実質的価値が落ちないように、物価上昇があればその分は完全に自動的に受給額が引き上げられます。このシステムがあるので、インフレなどの経済的変動への対応

が可能なのです。これができるのは世代間扶養の仕組みを採っている公的年金だからです。

世代間扶養とは何かを考えてみましょう。かつて、高齢

者は子どもたちによる私的な扶養や、老後のために自分で貯えた私的な貯蓄等によって、老後の生活を送っていました。しかし、日本社会の構造変化、特に第一次産業で働く人の激減とサラリーマン化、核

家族化の進行、若者の大都市への集中などにより、私的な扶養に頼ることは期待できなくなり、また、平均寿命が大幅に伸び、老後生活が長期化したことも、私的な扶養や貯蓄によって老後生活を送ることを困難にしました。

実は私的な貯蓄といっても、自分の寿命を予測し、老後に必要な貯蓄を計画的に行うことは難しく、予想外のインフレが起これば、貯蓄では十分な生活ができなくなるのは、これまでの経験でも明らかです。

このように私的な扶養や私

的な貯蓄だけでは、安心して老後生活を送ることが難しいことから、社会全体で高齢者世代を支えるという公的年金制度が成立し、発展してきたのです。

今日、公的年金は基本的には現役世代の保険料負担で、高齢者世代を支えるという世代間扶養の仕組みで運営されています。そこで現役世代全員の参加が求められているのです。みなで考えませんか、国民年金のことを。

【国民年金のお問い合わせ窓口へ】
はお住まいの市区町村担当

健康へのページ

食中毒を予防しよう

食中毒は、ものを食べたり飲んだりすることによって起こる腹痛や下痢、吐き気、嘔吐などの健康障害です。食べ合わせや食べ過ぎなどでも、こうした胃腸炎を起こすことがあります。食中毒がそれらと異なるのは、原因が食物自体の中に含まれているということです。

夏は、食中毒が一番多い季節です。「手をよく洗う」、「加熱調理をする」などの衛生管理を徹底に行って、食中毒を予防していきましょう。

◆主な食中毒の原因菌と特徴

細菌名	症状の特徴	原因食品
腸管出血性大腸菌 (O-157)	潜伏期間は4～8日。初期症状は腹痛や水様性の下痢。後に出血性の下痢となることもある。成人では軽い下痢がほとんどだが、抵抗力のない乳幼児や高齢者などの場合、重症になりやすい。	食肉 井戸水 野菜など
サルモネラ	潜伏期間は12時間～数日。主な症状は吐き気、嘔吐、腹痛、下痢、発熱。	食肉 鶏卵など
腸炎ビブリオ	潜伏期間は10～24時間。吐き気、嘔吐、腹痛、下痢（水様性血便が多い）、発熱。	生の魚介類
ブドウ球菌	潜伏期間は3時間前後。吐き気、嘔吐、下痢、発熱（短時間）。	おにぎり すし サラダ類
ボツリヌス菌	潜伏期間は12～36時間。初期症状は嘔吐や下痢。その後、めまい、頭痛、視力低下、舌のもつれ、呼吸困難、神経症状などがおこる。	自家製の野菜のびん詰 ソーセージ ハムなど

食中毒の症状が現れたら軽く考えず、必ず医療機関を受診しましょう！

◆食中毒を予防するポイント

- ①新鮮な食品を購入する。
- ②冷蔵庫を過信しない。
- ③加熱調理をする。
- ④二次汚染（まな板やふきんなど）に注意する。
- ⑤手洗いを励行する。



☆☆☆たいへんよくがんばりました☆☆☆

5月29日（金）に行われた3歳児健診で次の2名のお子さんは、むし歯が1本もありませんでした。これからも歯みがきを頑張って、むし歯をつくらないようにしましょう！



寺島 彰子ちゃん（宮浜）



松川 美佳ちゃん（宮浜）

7月		
1日	水	健康相談 受付14:00～16:00 老人いこいの家
2日	木	1歳6か月児健診 受付13:00～13:30 総合体育館保健室
10日	金	風しんワクチン予防接種 受付13:30～14:00 総合体育館保健室
14日	火	赤ちゃん健診 受付13:30～14:00 総合体育館保健室
15日	水	住民健診結果説明会 受付9:00～12:00 出来潤会館 受付13:00～16:00 本別会館
16日	木	住民健診結果説明会 受付9:00～12:00 大岩生活改善センター 受付13:00～16:00 鹿部会館
17日	金	住民健診結果説明会 受付9:00～12:00 中央公民館 受付13:00～16:00 宮浜児童館 受付18:00～19:30 総合体育館保健室
21日	火	パンピ教室 受付10:00～
22日	水	健康相談 受付14:00～16:00 老人いこいの家

外国人の不法滞在・不法就労の防止を！

～あなたのまわりにはいませんか～

我が国と周辺諸国との経済格差、近年、就労目的で入国する外国人が約3万人にもものぼります。これら不法滞在者を含む来日外国人による殺人、強盗等の凶悪犯罪や麻薬等に関する薬物等犯罪が急増するなどの大きな社会問題となっております。

法務省入国管理局



警察としては

- ◇ 我が国の治安を直接脅かす凶悪犯罪、薬物犯罪等を確実に検挙すること。
- ◇ 集団密入国事犯やブローカー等が介在する不法就労斡旋事犯等、不法滞在者を呼び込む犯罪の取締りすること。
- ◇ 来日外国人が犯罪や事故の被害者とならないよう、防犯保護活動を進めるとともに雇用主に対しては外国人の適正雇用が行われるよう理解を得る等の対策を行っています。

近くで不審な外国人を見かけたら、警察に連絡願います。 函館方面森警察署 ☎01374(2)-2281

陸海空自衛官募集

自衛官採用試験を下記のとおり実施します（8月3日～9月11日まで受付）

一般曹候補学生	一次試験（国・数・英・作文）	9月19日（土）	18～24歳未満
曹候補士	一次試験（国・数・英・作文・適性検査）	9月19日（土）	18～27歳未満
（一般曹候補学生・曹候補士の二次試験は別示します）			
二等陸海空士	学科（国・数・社）身体検査・面接・適性検査・作文		18～27歳未満
	男子：9月16日・9月18日・9月27日の1日		
	女子：9月28日		

..... くわしいことは下記にお問い合わせください

鹿部町自衛隊相談員	小玉 日本	☎01372-7-2243
鹿部町役場総務課	今村 初雄	☎01372-7-2111
鹿部町担当広報官	上野 秀喜	☎0138-53-6241（東地区隊）

発行 鹿部町 編集 企画管財課 製作/有久保内印刷所

浦	氏	坂 金 坂 濱 川 加 松 江	氏
京	名	井 澤 井 本 口 藤 川 尻	名
造	名	拓 洸 菜 克 春 雅 悠 眞	名
七	享	也 史 花 幸 菜 美 眞	名
七	年	辰 正 克 幸 政 晃 順	父
才	年	也 美 修 己 光 勝	父
本	住	本 本 宮 大 宮 宮 宮 本	住
別	所	別 別 浜 岩 浜 浜 浜 別	所



おくやみ
もうしあげます



おたんじょう
おめでとう

世帯と人口

平成10年5月31日現在
() は前月比です

世帯数	1,558世帯 (+4)
男	2,399人 (+5)
女	2,442人 (+4)
計	4,841人 (+9)

戸籍の窓