

'97

いっしょ

No.323号

8月号



'97 4町合同駒ヶ岳登山

— 参加者全員が登頂!!



# 第十二回鹿部町交通安全住民大会並びに パークゴルフ大会開催される

## 伸ばそう

### 交通事故死ゼロの日を

# 7月31日現在 635日更新中

七月十三日午後一時三〇分より総合体育館前広場において鹿部町交通安全住民大会が開催されました。

今年度で十二回目を迎えた本大会は、従来からの合言葉である「町民一人ひとりの積極的な参加により、私も交通安全運動」に加え、今年度の鹿部町の交通安全年間スローガンのひとつ「町民あげてS運動」をテーマとして、道々大沼公園鹿部線交差点付近において啓発運動を行いました。

車は、わたしたちの生活から切り離せない身近な文明の利器となっています。しかし、使い方をあやまると悲惨な交通事故を起こす凶

器になったり住民に大きな被害を及ぼす原因になったりします。

また、自分勝手な通行の仕方がもとで争いが生じる場面も日常よく見受けられます。あらかじめ、車の交通について正しい知識を持ち、正しい運転の方法を身につけておくことが大切です。

皆さん、鹿部町の交通事故撲滅を願ひ、町民一人ひとりを合わせて安全運転に努めましょう。

なお、大会終了後、鹿部町並びに交通安全推進関係団体主催による交通事故死撲滅を願ひ、山村広場に会場を移し、パークゴルフ大会も開催されました。



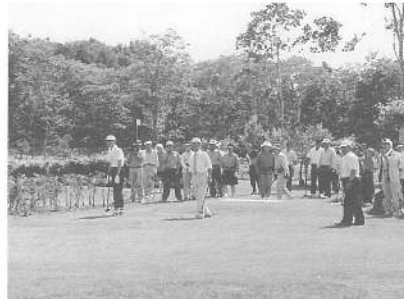
相澤町長あいさつ



啓発活動



決意表明 町内職場を代表して  
中山康広さん（郵便局）



パークゴルフ大会 始球式

## パークゴルフ大会結果

〔一般の部〕

優勝 松岡 正記さん

準優勝 松本 信子さん

1位 原田 正和さん

2位 木村 郁子さん

3位 成田 豊さん

〔シニアの部〕

優勝 長谷川恵美子さん

準優勝 市ノ渡昭一さん

1位 大村 武さん

2位 佐々木平次郎さん

3位 渡辺 重男さん

# S S 運動実施中



SPEED DOWN SEAT BELT

スピードダウンとシートベルト  
2つのSで安全運転!!

# 青少年の非行防止道民総ぐるみ運動実施中

みんなで声をかけ合い、地域ぐるみで少年非行の防止を図りましょう。

チカンは、あなたのちょっとしたスキを狙っている！

町民の青少年非行防止運動に関する関心を高め、かつ、広域的な運動を展開するため、青少年の非行防止道民総ぐるみ運動の一貫として七月十日午後二時、北海道知事から託されたメッセージを町長に手渡すため啓発キャラバン隊が来町しました。



少年をとりまく害環境の浄化を考慮して

「ほくらが育つ環境」

北海道の少年非行は、小・中学生による非行が増え、非行の低年齢化が進んでおり、少年の非行と環境は密接な関係をもっています。

毎年「青少年の非行防止道民総ぐるみ運動」を実施しています。みんなで声をかけ合い、地域ぐるみで少年非行の防止を図りましょう。



被害に遭わないために  
次のことに気をつけましょう

◎「甘い言葉」に気をつける。

車などから次のような言葉をかけるのが手口です。

「送ってあげる」、「お茶を飲みませんか」など言葉は特にチカンの手口です。

見知らぬ男性からの誘いはキツパリと断わることが大切です。

◎暗い夜道では、一人歩きは避けましょう。

夜遅くなるような家族の人に迎えにきてもらうか、タクシーなどを利用するようにししましょう。

◎防犯ブザーでガードを固める。

万一に備えて、あなたの身を守る防犯ブザーを携帯しましょう。

◎身なりをキチンとする。

外出するときは、肌を極

瑞に露出するなどの刺激的な服装はつとめて避けるとともに、部屋に居る時でも下着のままに居るなどの姿態はつつしみましょう。

◎しっかり戸締まりをして就寝する。

家の中を外からのぞかれないようにするとともに、就寝するときは二階の部屋だからといって安心せず、必ず「窓」、「ドア」の施錠を確かめて休みましょう。

◎チカンには、き然とした態度で。

身体を触れられたときは、はずかしがらずハッキリと注意するか、大声で付近の人に知らせるなど、き然とした態度で、スキを見せないようにしましょう。

※来訪者には相手と用件を確かめてから戸を開ける。



平成9年度語学指導外国青年招致事業として、英語指導助手アレクサンドラ・スコッチャーさんが7月24日より鹿部町に赴任しました。

主に中学校の英語教育における外国語の充実、外国文化の紹介など地域レベルでの国際交流を目的に2年間の予定で招致されました。

アレックスさん(通称)はイギリスのノーフォーク州出身の22才で、今年6月にマシチェスター大学(フランス語専攻)を卒業し、日本語は2年間勉強してきたそうです。趣味は乗馬、スキー、テニスなどのアウトドアスポーツと活発な反面、5才の頃からフルートをやっていて、クラシック音楽を愛好しているという、しとやかな面も併せ持つ、明



アレクサンドラ・スコッチャーさん

どうぞ  
よろしく

るく元気な女性です。

また、日本食にも関心が深く、日本の食材を使って自分流にアレンジした料理を楽しんでいるそうです。

アレックスさんは太平洋と駒ヶ岳に囲まれた鹿部町をとっても気に入った様子で、早く鹿部町の生活に馴れるよう、街でお見かけした際にはお気軽に声をかけてあげてください。

## ▶ 密漁防止 ◀

### 遊漁者の皆さんへ

海は漁業者にとって、生活の糧を得る生活の場です。

遊漁者は、漁業者の立場を理解し、  
マナーを守りましょう。

## 心からのお願いです。

ウニ・コンブ・アワビなど海の資源は漁業者が大切に育てているものです。

またサケやケガニなども、漁業者が守り育てている大切な資源です。これをみだりに獲れば密漁になり密漁者のらく印を押されますヨ!

密漁者は、法律により厳しく罰せられ社会的にも問題となります。ちょっとしたでき心から……とか、知らなかったとかではすみません。

あなたも密漁を絶対しないで下さい。そして、密漁をさせないよう周囲の人に呼びかけて下さい。

鹿部漁業協同組合・渡島支庁管内密漁防止対策協議会

### 海や海岸をきれいに保ちましょう

- ◆空カン・ビニール等のゴミは一人ひとり持ち帰ろう。
- ◆いったん汚れた海が元に戻るには気の遠くなるような時間がかかります。
- ◆一人ひとりが漁港や海岸のクリーンアップ大作戦を!!

### 漁業資源の保護に努めましょう

“獲る漁業” から “つくる漁業” へ!!

- ◎みんなで国民のタンパク資源をつくり育てよう。
- ◎資源をふやすため、魚や貝類等を卵から育てて放流しています。

小さな魚は殺さず逃がしましょう! /

### 安全に心がけましょう

家じゃ可愛い妻子が待っている!!

- 天候や海況に注意し無謀な行動はやめよう。
- 港の入口や河口付近等危険な場所での遊漁はやめよう。
- 単独行動はやめ、救命装置は完全に。
- 漁業協同組合の注意を守り危険防止に努めましょう。

道都札幌で83人が躍動!!

# ラン祭り 特集



## 第6回YOSAKOI ソーラン祭りに初参加

「YOSAKOIソーラン鹿部無双」が六月七・八日札幌市内を中心に1街が舞台だーを合言葉に開催された「YOSAKOI」に参加しました。最初はあまりの迫力に緊張の面持ちで踊っていた会員も徐々に会場の雰囲気慣れ、日頃の練習の成果を揮い、笑顔と汗で舞いました。

二日三踊り冬まじり披露ま、



カメラ・アイ

# 心ひとつに 燃え上がる YOSAKOI ソー



「泣いた、笑った、感動した！  
また来年も！」です。  
札幌に参加した後、鹿部町  
は海からの恵みで潤う町なの  
で、チーム名を「浜踊人・鹿  
部無双」（はまおどりびとし  
かべむそう）と変え各地のイ  
ベントに参加しています。  
札幌に参加するにあたり個  
人、事業所からの協賛をいた  
だき素晴らしい地方車で参加  
することができました。これ  
に応えるためにも会員一丸と  
なって「鹿部の舞」を披露し  
たいと考えています。熱い声  
援をお願いします。



# 所得税確定申告と医療費控除



税金コーナー（第4回特集）

## 医療費控除 Q&A

### 1、食餌療法に基づく食品の購入

（問） 高血圧症のため、医師の指示により、自宅で低カロリー・低塩分の食品による食事療法を行った場合のその食品の購入費用は、医療費控除の対象になるのか。

（答） 自宅で行う食事療法のための食品の購入費用は、治療又は療養に必要な医療品の購入の対価に当たらず、又、医師による診療等を受けるため直接必要な費用にも当たらないので、医療費控除の対象とならない。

### 2、在宅療養の世話の費用

（問） 在宅療養の場合に、看護婦や保健婦以外の人に療養上の世話を受けるために支出した費用は、医療費控除の対象になるのか。

（答） 保健婦、看護婦又は准看護婦による療養上の世話の対価は、医療費控除の対象となる。又、これらの人以外の人で、療養上の世話を受けるために特に依頼した人から受ける療養上の世話の対価も医療費控除の対象となる。この場合、療養の場所については、病院であるか自宅であるかは問わない。

したがって、例えば、在宅療養の寝たきり老人の療養上の世話を家政婦に頼んだ場合の対価は、医療費控除の対象となる。

### 3、親族に支払う療養上の世話の費用

（問） 入院中の母の付き添いをしてくれた娘に対して支払う謝礼は、医療費控除の対象になるのか。

（答） 医療上の世話を受けるために特に依頼した人に支払う療養上の世話の対価は、医療費控除の対象になるが、この場合の「特に依頼した人」とは、保健婦、看護婦又は、准看護婦等の資格を有する人に依頼することができない状況に有る場合にこれらに代わる人（原則として、家政婦等人的役務の提供を業務する人）として、特に依頼した人をいうのであるから、労務の提供の対価の支払いを前提としない親族に対して支払う謝礼は、医療費控除の対象とならない。

### 4、付添人の交通費や食事代

（問） 入院患者の付添人として頼んだ家政婦の交通費や食事代は医療費控除の対象となるのか。

（答） 入院患者の付添いの対価は医療費控除の対象となるのであるから、その付添人の交通費や



## 医療費控除 Q&A

食事代が付添いの対価の一部として支払われるのであれば医療費控除の対象となるが、親族が付き添う場合の親族食事代は医療費控除の対象とはならない。

### 5、差額ベット料金

(問) 差額ベット料金は、医療費控除の対象になるのか。

(答) 差額ベット料金や医療器具等の購入費用などは、医師等の診療等を受けるため直接必要なもので、かつ、通常必要なものに限り医療費控除の対象となる。したがって、差額ベット料金については、病状によりその個室を使用する必要がある場合や、病院の都合で相部屋を使わず、やむを得ずその個室を使用しなければならないような場合には、医療費控除の対象となる。

### 6、入院のための寝具や洗面具等の購入費用

(問) 入院をする際に必要な寝具や洗面具などの身のまわり品の購入費用は、医療費控除の対象になるのか。

(答) 医療品以外の物の購入費用で医療費控除の対象となるものは、医師等による診療等を受けるため直接必要なものであることが必要。

質問のような、寝具や洗面具などは、入院をするために必要なものではあるが、医師等による診療等を受けるため直接必要なものに当たらないので、その購入費用は、医療費控除の対象とならない。

### 7、病院に支払うテレビや冷蔵庫の賃借料等

(問) 入院中に病室で使用するため、病院から借りたテレビや冷蔵庫の賃借料とか電気の使用料は、医療費控除の対象になるのか。

(答) 病室で使用するためのテレビや冷蔵庫の賃借料とか電気の使用料は、医師等による診療等を受けるため直接必要なものには当たらないので、医療費控除の対象とならない。

### 8、注射器の購入費用

(問) 糖尿病のため通院中の患者がインシュリンを注射するための注射器の購入費用は、医療費控除の対象となるのか。

(答) 医療用器具などの購入費用で医療費控除の対象となるのは、医師等による診療等を受けるため直接必要なものであることが必要である。

糖尿病の治療に当たっては、医師による治療の一環としてインシュリンを注射することが一般的に行われており、医師による治療中、患者はその医師の指示に基づいて自らインシュリンを注射することも行われているようである。

この場合、医師が治療を行う上で直接必要と判断したことによると考えられる、よって患者がインシュリンを注射することは、医師による治療を受けるための行為であり、その注射器の購入費用は治療を直接受けるために必要な支出であるため医療費控除の対象となる。

## 御存じですか国民年金 いろいろなメリットその一

- ① 長生きしてよかったと思える年金、老後の生活も安心。長寿社会にうれしい国民年金です。  
 国民年金は、日本に住む20歳以上60歳未満のすべての人が加入して、働く世代が保険料を納めることによって、その時代の高齢の方々の生活を支えていくしくみです。あなたが安心して老後を送るためにも、20歳から保険料をきちんと納めて、あなたの年金権を確実に守りましょう。  
 保険料は月額12,800円（平成9年度価格）。20歳から60歳までの40年間保険料を納付して、月額6万5,458円（年額785,500円・平成9年度価格）の基礎年金が65歳から生涯にわたって受けられます。
- ② 知らなかった!?ときっとおっしゃるでしょう。国民の生活を守る国民年金だから、年金額の1/3は国が補助します。  
 あなたの生活の基盤となる公民年金は、国が責任をもって運営しています。運営にかかる費用は国が負担し、さらに、あなたに支払われる基礎年金額の1/3は国が補助しています。  
 それに対して、任意契約の個人年金では、個人が支払った掛金の元利合計から運営の経費や保険会社の利潤を差し引いて年金が支払われることとなります。国民の生活を守ることを目的とした公的な国民年金と個人単位の私的年金とでは、大きな違いがあります。

### まさかの事故の備え

## 家族ぐるみで交通傷害保険に加入を…

～ 切り替え時期です ～

昨年の9月から加入申込を受けた『町民交通傷害保険』は、9月30日で保険期間が満了になります。今年度分の申込受付は9月16日から始まりますので、万一の事故に備えて家族ぐるみの加入をおすすめします。

#### ◆加入資格

町内に居住し住民登録をしている方、又は町内へ通勤・通学している方なら、どなたでも加入できます。

#### ◆保険期間

毎年10月1日から翌年の9月30日までの1年間（中途加入もできます。）

※すでに加入されている方も今年の9月30日で保険期間が満了となりますので、継続加入される方は加入手続きをしてください。

#### ◆保険料（掛け金）

1口につき、1人480円（1年分）で2口まで加入できます。

#### ◆保険料が支払われる場合

車両（自動車・バイク・自転車）に乗っていて、衝突したり、つい落、転覆したりした事故、また歩いていてこれらの車両にはねられたり、ひかれたりした事故の時です。ただし、航空機、船舶による事故は、支払の対象になりません。

また、支払われる保険金は、1口につき死亡では100万円、けがでは治療期間により5千円から12万円となっております。

#### ◆申込先

役場総務課交通安全係

※印鑑を持参してください。

※詳しくは広報誌に折り込んだ申込書をご覧ください。

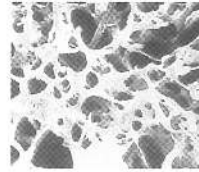
《健康へのページ》

～丈夫な骨を保つために～

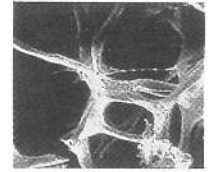
# 骨粗鬆症 (こつそしょうしょう) 予防

“骨粗鬆症”ってどんな病気？

骨が軽石のようにスカスカになって、骨の密度が粗くなり、ちょっとしたことで骨が折れたりつぶれたりする病気のことです。



正常  
非常に入り組んだブリッジをつくっている



骨粗しょう症  
ブリッジが途切れ、空間が大きくなっていく

“骨粗鬆症で怖いのは骨折！”

骨粗鬆症になると、骨折を起こしやすくなります。骨折から、いわゆる「寝たきり」、さらには「ボケ」へとつながるケースが急増中。現在、日本では1,000万人もの骨粗鬆症患者がいると推定されています。このまま高齢化社会が進み、それに比例して患者も増えていくと、最大の国民病となる事でしょう。

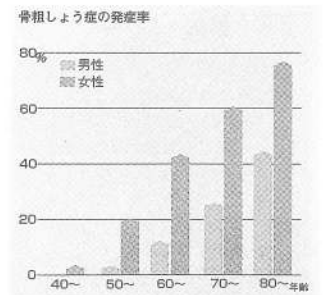
“症状でわかる骨粗鬆症” 「こんな症状はありませんか？」



“骨粗鬆症、女性に多い4つの理由”



※更年期を過ぎた50歳以降の女性に多い病気で、発病率は男性の8倍！



“どうすれば防げるの？ (予防法)”

☆食事：カルシウムを摂取することが第一ですが、バランスのとれた食生活をする事、骨の成分であるタンパク質やカルシウム吸収に関与するビタミンDを積極的にとることが大切です。

カルシウムを多く含む食品



ビタミンDの多い食品



☆日光浴・運動：ウォーキングなど

☆定期的な骨量測定：30歳を過ぎたら、年に1回は検診を受け自分の骨の健康状態をチェックしましょう。

## 骨粗鬆症検診のお知らせ

今年の10月下旬に30～59歳の女性を対象に実施予定です。申込み・詳細につきましては後日お知らせ致します。是非、この機会にご利用下さい。

## 9月の保健事業

3日 (水)	ツベルクリン反応検査 受付13:30～14:00 総合体育館保健室	16日 (火)	赤ちゃん健診 受付13:30～14:00 総合体育館保健室
5日 (金)	ツベルクリン反応判定・BCGワクチン予防接種 受付13:30～14:00 総合体育館保健室	19日 (金)	健康教室 受付10:00～ 総合体育館保健室
10日 (水)	健康相談 受付14:00～16:00 老人いこいの家	24日 (水)	健康相談 受付14:00～16:00 老人いこいの家

## 公衆浴場無料開放のお知らせ

北海道公衆浴場環境衛生同業組合では9月13日～9月16日までのうち3日間、65才以上の方に公衆浴場を無料で開放します。

### 町内対象施設

鶴の湯、亀の湯、虎の湯

### 利用方法

- ①対象者が受付に申し出ることにより利用できます。
- ②付添えを要する老人で付添者がいる場合には、付添者についても同様に利用できます。
- ③実施期間内は、何回利用しても無料です。
- ④各浴場によって日程がちがいますので確認のうえ入浴して下さい。

## 全国で9月9日は『救急の日』及び『救急医療週間』が実施しております。

### ◆ 救急車の正しい利用 ◆

119番を回す前に救急車が本当に必要かどうかもう一度よく考えて、次のような人は救急車の利用を見合わせて下さい。

- ☆ 緊急に運ぶ必要のない人
- ☆ 家庭内などで起こった事故や病気で、自家用車又は、タクシーで運べる人
- ☆ 伝染病、精神病の診断又は、治療を受けている人

### ※休日、夜間当番医の問い合わせ

函館医療案内

☎0138-23-5599

北海道新聞 道南版 (休日のみ)

## 被害者を応援しています

警察は各種の被害相談窓口を設け、被害者からさまざまな相談に応じています。被害者本人からだけでなく、ご家族や友人からのご相談も受け付けています。また、警察だけでは対応できないことについては、専門の機関をご紹介しますので、どこに相談したらよいかわからない場合にも、警察の相談窓口をご利用下さい。



### 被害者相談窓口



性犯罪110番 **0120-756-310**  
 暴力相談電話 **011-222-0200**  
 少年相談110番 **0120-677-110**  
 (函館、旭川、釧路、北見地方  
 性犯罪被害、少年相談  
**0120-677-110**)

悪質商法相談電話 **011-241-9110**  
 (警察以外の相談窓口)  
 北海道被害者相談室 **011-232-8740**  
 (助)北海道暴力追放センター  
**0120-210-490**  
**北海道警察**

発行/鹿部町 ■ 編集/企画管財課 ■ 製作/久保内印刷

先月号のお詫びと訂正  
 先月号のお誕生おめでとう  
 紹介の欄で、高本泰成くんの  
 父親名を吉弘さんと掲載いた  
 しましたが、敬一さんの誤り  
 ですので、お詫びと訂正をい  
 たします。

松山	阿部	氏名	享年	住所
キミ	フク		八八歳	鹿部
七三歳				
鹿部				



おくやみ  
 もうしあげます

政坂	奥村	氏名	父	住所
翔利	真琴		昌裕	宮宮
昌信				宮宮
宮浜				宮浜



おたんじょう  
 おめでとう

### 世帯と人口

平成9年7月31日現在  
 ( ) は前月比です

世帯数	1,528世帯 (+12)
男	2,401人 (+8)
女	2,427人 (+1)
計	4,828人 (+9)

戸籍の窓