

'96

いっしょ

No. 314号

11月号



10/22
幼稚園交通安全
青空教室 より

熱心に園児を指導する鹿部駐在所警部補と聞きいる園児

スピードダウン・シートベルト2つのSで交通安全

平成八年 鹿部町教育委員会表彰

平成八年度鹿部町教育委員会表彰式が、十月二十八日中央公民館に於て開催されました。

この表彰は、当町における学校教育・社会教育・社会体育の発表、興隆に寄与し、その功績顕著な方（団体）に贈られるもので、本年度は社会教育と社会体育より、次の方々（団体）が受賞されました。



相澤町長あいさつ



坂井教育委員長あいさつ

〈社会教育表彰〉

。勤労青少年優良者賞

村田 貴信 さん

鹿部消防署職員として勤務され、日頃より消防業務に精励し、渡島東部管内消防職員訓練大会で2年連続準優勝され、上司同僚からも信望も厚く他の模範となっている。



〈社会教育表彰〉

。勤労青少年優良者賞

土谷 昌子 さん

渡島リハビリテーションセンター寮母職として勤務し、重度身体障害者療養施設において入所者の生活援助及び指導等にあたり入所者からの信望も厚く、後輩の良き指導者として先輩同僚からも深い信頼を受け、他の模範となっている。



〈社会教育表彰〉

。勤労青少年優良者賞

金丸 美穂 さん

渡島リハビリテーションセンター指導員職として勤務し、重度身体障害者更生援護施設において入所者の作業訓練指導にあたり訓練指導面から励まし優しく接するなど、入所者からの信望も厚く、先輩同僚からも深い信頼を受け、中心的存在であり他の模範となっている。



〈社会教育表彰〉

。社会教育功績賞

大澤 利治 さん

社会教育委員として、平成

元年5月1日就任以来7年間、当町の社会教育の諸計画、事業推進並びに幼稚園教育の運営にご尽力され、教育行政の発展に多大なる貢献をした。



〈社会体育表彰〉

。スポーツ団体賞

野球スポーツ少年団

鹿部クラブプーズ様

平成8年度第3回全道少年軟式野球渡島支部大会において優勝し、第3回全道少年野球選抜大会に出場健闘した。



お知らせ

字鹿部 清水エシ様（故清水広舞氏夫人）より町行政のためお使いくださいと100万円の寄附がありました。

故人である清水広舞氏は生前、森地区交通安全運転管理者協議会鹿部支部長等、各種の交通安全関係の要職に就いていたことから、寄附金を交通安全・防災対策車両の購入費用の一部に充てております。

どうもありがとうございました。



“もう一度見つめよう21世紀の展望我が町、「しかべ」

第一回 町内主要施設等見学視察会開催!!

……カメラ・アイ……



十一月五日午前十時から山村広場を皮切りに第一回町内主要施設等見学視察会（一般町民対象）を開催いたしました。

鹿部町も二十一世紀を展望した町づくりを着々と推進しているところでありますが、公共施設に加え、民間施設も数多く存在しています。これらの施設等を見学しながら、町の将来について町民の方々と交じえ、今一度考えて見ようと今回の見学視察を実施いたしました。

参加人員は五十名余りと小人数ながら、今後の町行政を推進する上で、貴重な意見も数多く寄せられました。



駒ヶ岳から見つけよう地球の自然

駒ヶ岳Q&A

- Q1 駒ヶ岳は全国にどれくらいあるの？
- A1 全国に16座あるよ。
- Q2 一番高い駒ヶ岳はどこにあるの？
- A2 山梨県と長野県にまたがった、甲斐駒ヶ岳で2、967メートルあるよ。
- Q3 一番低い駒ヶ岳はどこにあるの？
- A3 新潟県にある、高根駒ヶ岳で776メートルだよ。
- Q4 鹿部、七飯、森、砂原にまたがっている、北海道駒ヶ岳は全国で何番目なの？
- A4 高さ1、131メートルで13番目だよ。
- Q5 駒ヶ岳の同好会があるの？
- A5 全国的組織で豊かな自然と文化に新しむことを目的とした、「駒ヶ岳ファンクラブ」という会があるよ。詳しいことは、役場企画管財課へお問い合わせください。

「駒ヶ岳」という同じ名前
の山をもつ22の市町村が全国
から集まり「第4回全国駒ヶ
岳サミット」が去る10月11日、
12日の両日、富山県宇奈月町
で開催されました。「駒ヶ岳
から見つけよう…地球の自
然」というテーマで山の環境
保全や地域づくりについて話
し合われました。

討議の中では、共同事業に
ついての提案があり、▽駒ヶ
岳共通標識の設置、▽公共ト
イレの整備と管理、▽インタ
ーネットによる駒ヶ岳ホーム
ページの作成、▽駒ヶ岳情報
パンフレットの作成、▽簡易
携帯トイレを使った持ち帰り
運動、▽駒の日の制定などユ
ニークな案も出されました。

このほか参加市町村の特産
品をもちより「駒ヶ岳弁当」
がつくられ、参加者のひとり
はポリウレムの多ちにびっく
りしながらも各地から持ち寄
った味覚に舌鼓を打っていま
した。

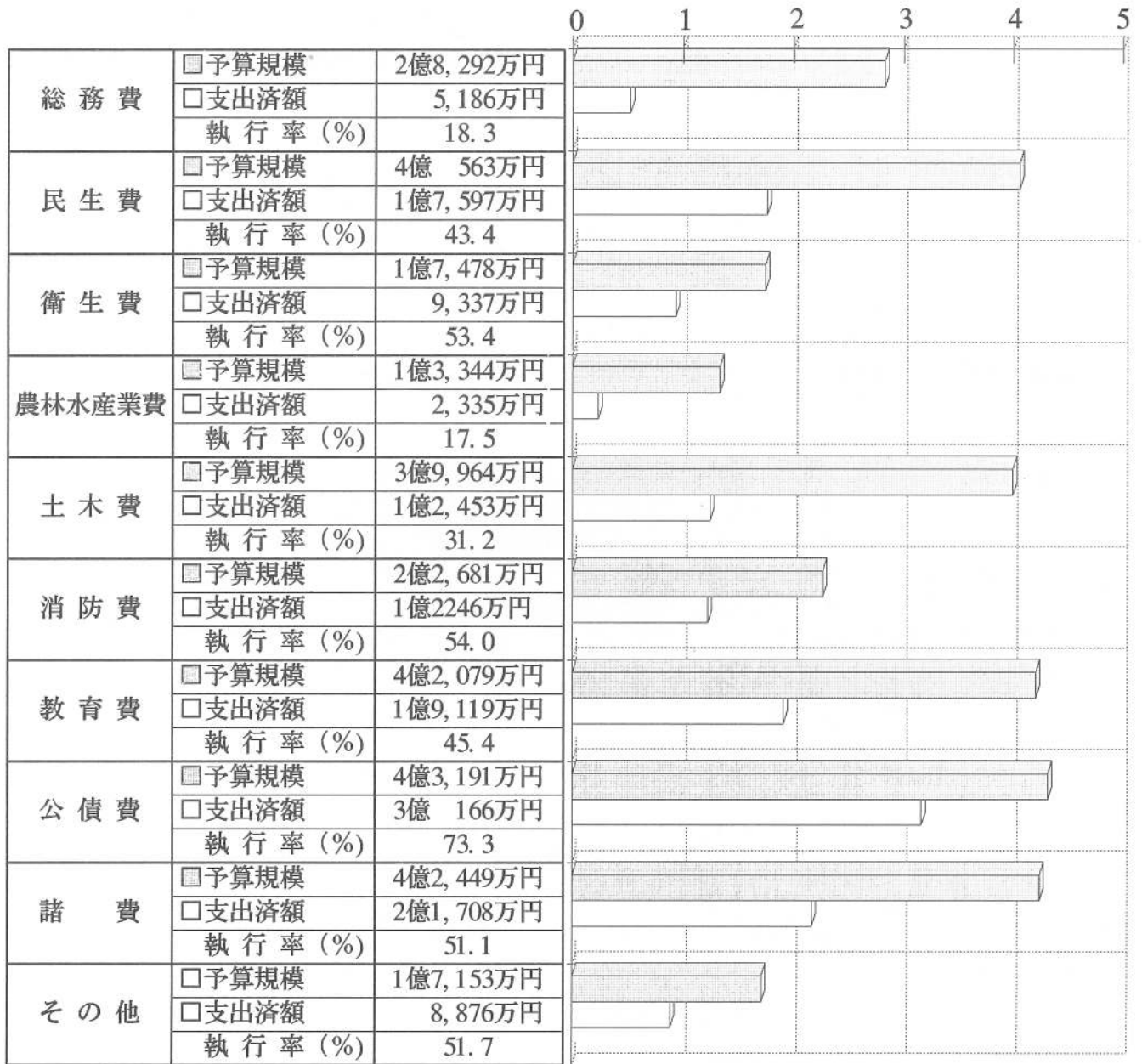
また、初めての試みとして
「全国駒ヶ岳写真コンクール」
が開かれ、全国から182人、総
点数453点が集まり、地元の人
ばかりではなく、各地から駒
ヶ岳を愛する応募者が腕を競
いました。

また、初めての試みとして
「全国駒ヶ岳写真コンクール」
が開かれ、全国から182人、総
点数453点が集まり、地元の人
ばかりではなく、各地から駒
ヶ岳を愛する応募者が腕を競
いました。

全国16座ある駒ヶ岳の中
でも、ひととき眺望のよい北海
道駒ヶ岳にいつそうの愛着を
感じているものです。皆さん
も、おおいに駒ヶ岳と親しん
でみませんか。

● 歳 出 ●

平成8年度一般会計歳出予算執行状況
(予算規模 30億7,194万円)



平成8年度各会計予算執行状況 (平成8年9月末)

	予算規模	収入済額 (収入率)	支出済額 (執行率)
一般会計	30億7,194万円	17億972万円 (55.7%)	14億506万円 (45.7%)
国民健康保険特別会計	5億4,304万円	1億9,077万円 (35.1%)	1億9,534万円 (36.0%)
老人保健特別会計	5億2,297万円	2億3,763万円 (45.4%)	2億1,348万円 (40.8%)
水道事業会計	収益的収入	9,711万円	5,142万円 (53.0%)
	収益的支出	9,711万円	3,070万円 (31.6%)
	資本的収入	1億5,060万円	247万円 (1.6%)
	資本的支出	2億3,547万円	7,389万円 (31.4%)

平成8年度上半期予算執行状況

町では、今年度の主な事業として、道路等の生活基盤の整備や沿岸漁業振興対策、福祉対策、教育振興等、各種事業を実施しております。今月号では、今年度上半期の予算執行状況をお知らせします。

● 歳 入 ● 平成8年度一般会計歳入予算執行状況 (予算規模 30億7,194万円)

町 税	□予算規模	3億8,122万円	0
	□収入済額	2億 585万円	1
	収 入 率 (%)	67.8	
地方交付税	□予算規模	14億5,916万円	2
	□収入済額	10億7,432万円	3
	収 入 率 (%)	73.6	
使用料手数料	□予算規模	4,142万円	0.5
	□支出済額	1,834万円	0.2
	収 入 率 (%)	44.3	
国庫支出金費	□予算規模	1億9,318万円	0.5
	□支出済額	2,681万円	0.1
	収 入 率 (%)	13.9	
道支出金	□予算規模	1億1,185万円	0.5
	□支出済額	2,836万円	0.1
	収 入 率 (%)	25.4	
財産収入	■予算規模	2,461万円	0.5
	□支出済額	506万円	0.1
	収 入 率 (%)	20.6	
繰入金	□予算規模	3億9,225万円	1.5
	□支出済額	2億 702万円	1.1
	収 入 率 (%)	52.8	
諸収入	■予算規模	1億8,673万円	0.5
	□支出済額	6,496万円	0.2
	収 入 率 (%)	34.8	
町 債	■予算規模	1億 411万円	0.5
	□支出済額	0	0
	収 入 率 (%)	0.0	
その他	■予算規模	1億4,041万円	0.5
	□支出済額	4,434万円	0.2
	収 入 率 (%)	31.6	

平成8年 冬の交通安全運動のお知らせ

- 期 間 12月1日(日)→12月10日(火)
- 重 点
- スリップ等による交通事故の防止
 - 飲酒運転の防止
 - スピードの出し過ぎ等、無謀運転の防止
 - シートベルトの着用の徹底

この時期、道々大沼公園鹿部線において路面凍結による車両のスリップ事故が多発します。特に通称「抜石の坂」からスバルパーク入口までの道路の日陰部分は、早朝及び夕方には路面が凍結しますので、シートベルトを着用し、運転には充分注意して通行してください。

ご存知ですか

国民健康保険制度(4)

——国保で受けられる給付(その1)——
医療費は、大切に使いましょう



<p>診察</p>	<p>治療</p>	<p>薬や注射などの処置</p>
<p>入院 (食事は除く)</p>	<p>在宅療養および看護 (かかりつけの医師による訪問診療)</p> <p>※一部負担金は、退職者医療制度対象者の場合、本人の通院・入院および被扶養者の入院に関しては、2割の自己負担になります。</p>	

国保で受けられる給付
病気やケガをして、病院等にかかった時、国保の加入者

①療養の給付
医療機関の窓口で、保険証を提出すれば、一部負担金(かかった医療費の3割)を支払うだけで、次のような医療を受けることができます。

は、次のようは治療や現金の支給が受けられます。これを「保険給付」といいます。

②訪問看護療養費の支給
在宅で医療を受ける必要があると認められた人が、医師の指示で訪問看護を受けたときは、費用の一部を支払うだけで、残りは国保が負担します。

③入院時食事療養費の支給
入院中の食事にかかる費用のうち、七六〇円(標準負担額)を被保険者のみなさんに負担していただき、残りはすべて国保で負担します。

一 般		1日760円
住民税 非課税世帯等	90日までの入院	1日650円
	90日を超える入院	1日500円
住民税非課税世帯等の高齢福祉年金の受給権者		1日300円

※住民税非課税世帯などの方は「標準負担額減額認定証」が必要となります。 ※食事代の標準負担額は、高額療養費を算定する自己負担額には入りません。

④その他の給付
(1) 出産育児一時金の支給
被保険者が出産したとき支給されます。妊娠八十五日以降であれば、死産・流産でも支給されます。
支給額 三十万円

(2) 葬祭費の支給
被保険者が死亡したとき、葬祭を行った人に支給されます。
支給額 三万円

(3) 移送費の支給
重病人の入院や転院などの移送に車代などがかった時、申請し国保が必要と認められたときに支給されます。

⑤療養費の支給
次のような場合は、全額負担となりますが、申請することとで、国保が審査し決定した額の7割が支給されます。

(1) 国保を扱っていない病院にかかったり、保険証を持たずに受診したとき。
(2) 輸血のために生血を用いたとき。(親族から提供された場合は支給されません)。
(3) コルセット、ギプスなどの補装具代が、かかったとき。
(4) はり・灸・マッサージなどの施術を受けたとき。
(5) 柔道整復師の施術を受けたとき。

注、(4)(5)は国保を扱っていないときは保険証で受診できません。

健康へのページ

10月25日(金)中央公民館において「いま、性=生を考えてみませんか」というテーマで思春期教室講演会が行われました。

講師は一橋大学・津田塾大学講師の村瀬幸浩先生で、思春期の子どもへの親の関わり方や夫婦のあり方についてわかりやすくお話ししていただきました。

村瀬先生から、「思春期は子どもが、自分は男であることや女であることを受け入れて行く時期です。そのため、同性の親が同性の子どもに真剣にかかわることが大切です。思春期までの親子関係は“タッチング”(スキンシップ)が、思春期からは“ヒアリング”(子どもの話しに耳を傾ける)が重要です。タッチングとヒアリングは親の子どもへの愛の証であり、子ども

は自分を認め自分に自信を持つようになります。また、思春期の子どもは親のすることを見て学んでいきます。そのため、夫婦関係のゆがみは親子関係のゆがみをひきおこすこととなります。15歳で子育ては終わりです。15歳になった子どもに与える最大のメッセージは“自分の好きなように生きなさい”と断言してあげることではないでしょうか。そして、子どもが本当に困った時に手助けしてあげることが親の役割ではないでしょうか。」というお話しがあり、参加された皆さんは真剣に聞いていました。



12月の保健事業							
11日	(水)	赤ちゃん健診 受付13:30~14:00	総合体育館保健室	17日	(火)	食生活改善推進員養成講座 受付17:00~	鹿部中学校
12日	(木)	健康相談 受付14:00~16:00	老人いこいの家	19日	(木)	育児教室 受付10:00~10:15	中央公民館
13日	(金)	三種混合ワクチン予防接種 受付13:30~14:30	総合体育館保健室	26日	(木)	健康相談 受付14:00~16:00	老人いこいの家

あなたもいつか検察審査員に！

交通事故、詐欺などの被害にあったのに、検察官がその事件を裁判にかけないのは納得できない。このような人のために、検察官の処分が正しかったかどうかを審査する機関として検察審査会があり、11人の検察審査員によって構成されています。

検察審査員は、選挙管理委員会が毎年、選挙人名簿の中から「くじ」で候補者を選び、その候補者の中から更に検察審査会事務局において「くじ」を行い、決定されます。

あなたもいつか検察審査員に選ばれるかもしれません。選ばれたときには、住民の代表として検察審査会の仕事にご協力をお願いします。

詳しいことをご存知になりたい方は、函館検察審査会事務局（☎0138-42-2151）にお問い合わせください。

冬期間の踏切事故防止のために

- 踏切に近づいたら路面状況に応じ、確実に一旦停止できるスピードに落としましょう。
- 踏切事故は冬期間に多く発生しています。
- 冬期間の踏切事故は夏期間の2.5倍も発生しています。
- もし、踏切の中で立ち往生したら、まず列車を止めてください。
- ☆非常ボタンがあるときは、警報機が鳴っていないなくてもすぐにボタンを押してください。
- ☆非常ボタンがないときは、車に備えてある発炎筒や赤旗などで合図してください。
- もし、踏切内にトリコになったら、遮断機を自動車等で押し出して脱出してください。

犯罪捜査に御協力を

近年の情報化の進展や交通手段、科学技術の発達等の社会情勢の変化に伴い、かつては予想もできなかった新しい形態の犯罪が発生するとともに、犯罪の悪質化、巧妙化、広域化、スピード化が一層進むなど、犯罪は質的な変化を見せています。

警察では、捜査力の充実強化に努め、町民の皆さんの安全を確保してまいります。事件を解決するためには、犯罪捜査に対する皆さんの御協力が是非とも必要であります。

そこで、町民の皆さんに、次の点を中心にして、犯罪捜査に対する御協力をお願いいたします。

- 犯罪について知っていることは積極的に通報を
- 聞き込み捜査に御協力を
- 被害にあったときは必ず届出を
- 「事件かな？」と思ったら迷わず110番を
- 指名手配犯人検挙に御協力を

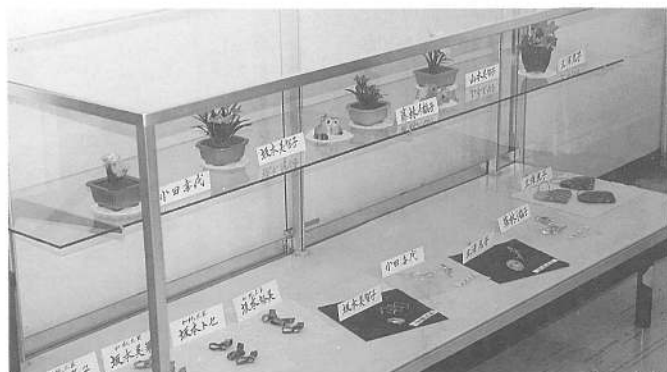
どのような些細なことでも函館方面警察署、最寄りの駐在所にご連絡を

森警察署 TEL 2-0110又110番

移動文化展のお知らせ

おもに鹿部中央公民館を中心に活動している文化サークルの作品展示会を開催致します。

今回の展示会は、手づくりの温もりを伝える作品を中心に展示しています。作品を観てぜひ私も挑戦したい、興味がありもう少し詳しく知りたいという方は、公民館（電話七―三一二四）までご連絡下さい。



発行／鹿部町 編集／企画管財課 製作／久保内印刷

ご寄付のお礼

町社会福祉協議会へ
山田家（故山田吉太郎さん）
遺族平田紀子さん（砂原町）
より十万円のご寄付がありました。

ご芳志通り有効に使わせていただきます。

本当にありがとうございます。

戸籍の窓

世帯と人口

平成8年10月31日現在
（ ）は前月比です。

世帯数 1,496世帯（+2）
男 2,384人（+1）
女 2,448人（-2）
計 4,832人（-1）



おたんじょう
おめでとう



おくやみ
もうしあげます

氏名	享年	住所	氏名	父	住所
澤田 貞子	六五歳	鹿部別	木村 美緒	博力	宮本別
船橋 ミワ	七四歳	鹿部別	松本 実緒	博文	宮本別
中川 義正	六七歳	鹿部別	加藤 博	政勝	宮本別
河村 郁子	六六歳	鹿部別	高橋 邦彦	政彦	鹿部別
山田 吉太郎	八六歳	鹿部別	小野 海悟	実悟	鹿部別
村田 榮	六四歳	鹿部別			