



2019

No. 588号

12月号

# 11/20 『北海道日本ハムファイターズ応援大使トングショー』 谷口雄也選手と大田泰示選手が鹿部町を訪れました！！



## 今月の内容

- 令和元年度文化事業特集……………2～7P
- 谷口雄也選手と大田泰示選手が鹿部町を訪れました！…8P
- 最近のできごとをお知らせしますほか……………9～11P
- 年末年始の各施設等休業のお知らせほか……………12P
- ふるさと鹿部応援寄附金……………13P
- 健康へのメッセージほか……………14P
- 鹿部町生活支援体制整備事業（生活支援サービス）  
「雪かき」の利用申し込みのお知らせほか……………15P
- 鹿部町コミュニティカフェをご利用くださいほか……………16P
- 食生活改善推進協議会だよりほか……………17P
- お知らせコーナーほか……………18P
- 水産の艇窓ほか……………19P
- 行事予定カレンダーほか……………20P

# 文化の秋! 芸術の秋!

# 文化事業

## 特集

10月から11月にかけて、町内の各教育機関で様々な文化事業が行われました。今月号では、「秋の文化事業特集」と題し、開催された事業を紹介いたします。各事業にご参加、ご協力いただいた皆さんに心より感謝申し上げます。

令和元年度

## 鹿部町文化祭

### 秋の恒例行事

### 今年も大盛況

文化祭実行委員会主催による「令和元年度第46回鹿部町文化祭」を11月3日(日)中央公民館において開催しました。

今年度は、芸能発表に14の団体、展示発表では、合わせて23の個人や団体の参加がありました。芸能発表では、様々なジ

ヤンルの踊りや楽器演奏などが披露され、会場を盛り上げました。文化協会招致事業として、落語家の東家喜夢知さんによるステージも行われました。

展示発表では、絵画、工芸品などの作品が会場いっぱいになり、来場者を喜ばせました。手芸、絵手紙などの体験コーナーも好評でした。

当日は、町内・町外から約400人が来場し、秋の恒例行事は今年も大盛況となりました。

## 文化祭参加団体

### フォト・ギャラリー



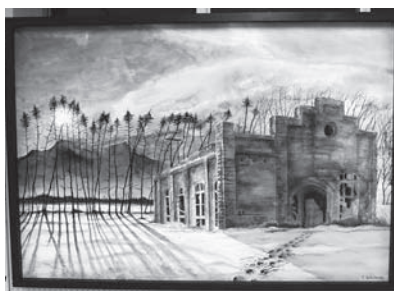
POPPING COOL!



模型展示



刺しゅう



水彩画



工作

文化の秋・芸術の秋！  
文化事業  
特集



地域活動支援センター「ぼっぼ」



東家喜夢知 落語ステージ（文化協会招致事業）



大沼電鉄デ1型電動客車



ケアラ・フラサークル



絵手紙サークル「かもめ〜る」



軽音楽サークル「NEON」



スタンドグラス&ガラス小物



DEEP BEAT

# 令和元年度 秋の学校行事

## 文化的スクーールライフ!

9月28日(土)、鹿部中学校では、学校祭「海嶺祭」を開催しました。今年度は、「進化く枯れることのない花をく」をテーマに掲げ、私の主張コンクールや、合唱コンクール、吹奏楽部演奏、作品展示、実行委員会が企画したステージ発表などを行いました。

### 令和元年度 学校祭 海嶺祭開催

幼稚園、小・中学校においても、学校祭などの学校行事を開催し、「文化の秋・芸術の秋」を堪能しました。子どもたちは、劇や音楽などさまざまな形で、表現することの楽しさを学びました。

中学校学校祭、小学校学校祭、幼稚園おゆうぎ会の様子を紹介します。



毎年恒例の合唱コンクール♪



実行委員会の素晴らしいステージ発表で大盛り上がり!



ステージ発表が終わったあとのごはんはおいしい!!



それぞれの思いをぶつけた私の主張コンクール



吹奏楽部による演奏が会場を盛り上げます!



フォークダンスでは、男子・女子仲良く踊っていました。

文化の秋・芸術の秋!!  
文化事業  
特集

文化の秋・芸術の秋！  
文化事業  
特集



5年生合唱「大切なもの」 心のこもった合唱でした！



名演！2年生の劇「アイウエオリババ」

校内では、児童がこれまでに制作した絵画の作品展も同時開催され、来場された皆さんの目を引き付けていました。

1・3・5年生は合唱と器楽合奏を行い、息の合ったメロディーを奏でました。2・4・6年生は、一生懸命練習した劇を披露しました。

10月25日金、鹿部小学校では、学芸会を開催しました。今年度は、「努力・団結・感動 目指せ最高の学芸会」をスローガンに、劇や合唱、器楽合奏を発表しました。

歌って演じて  
心をひとつに！

令和元年度  
鹿部小学芸会



1年生の「ディズニーファンタジア」  
色々なキャラクターになりました！



衣装もばっちり！4年生の「三年とうげのあまのじゃく」



迫真の演技！感動しました！6年生の劇「お母さんの木」



3年生の合奏「USA」  
息もピッタリ！かっこよく演奏できました！

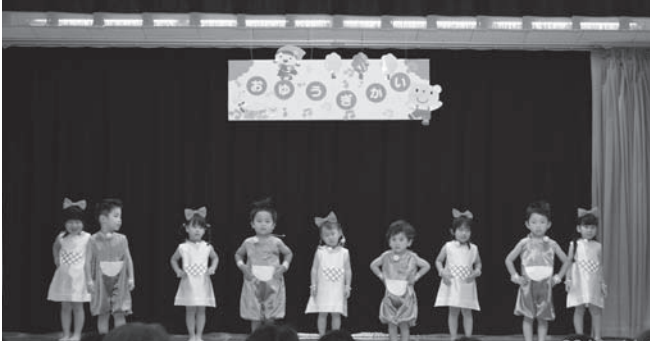
令和元年度  
**おゆうぎ会**

歌って踊って

笑顔でポーズ

11月1日(金)、しかべ幼稚園では、「おゆうぎ会」を開催しました。

園児たちの元気な歌や劇、楽器合奏などは、来場された皆さんを魅了し、笑顔にしていました。



もも組さんのかわいい遊戯「ドラえもん」



うさぎ組さん女の子による遊戯「ホールニューワールド」  
かわいい踊りでみんなを魅了！



かっこよくポーズ！うさぎ組さん男の子による「Be The One」

ほくも わたしも  
ちはな **アーティスト**



もも組さんの遊戯「べるがなる」とっても上手に踊れました！



さくら組さん男の子「キング オブ 男！」  
かっこいい男の子になりました！



うさぎ組さんはみんなで劇もやりました！  
「さるかにがっせん」



さくら組さん女の子による「キミに100パーセント」  
みんなのかわいい姿に100パーセント見とれちゃう！！

文化の秋、芸術の秋！  
**文化事業**  
特集

文化の森  
芸術の秋  
文化事業  
特集

偶数月に掲載

図書室発 → あなた行き

中央公民館図書室だよ



令和元年度

### 第13回鹿部町読書感想文コンクール表彰式

第13回鹿部町読書感想文コンクールの表彰式が、11月3日（日）の鹿部町文化祭の中で行われました。

最優秀賞・優秀賞・佳作を受賞した児童生徒に表彰状と副賞が授与されました。

また、最優秀賞を受賞した中村麓さん、川村生成君、川村球宇君が作品の朗読発表を行いました。

本コンクールの入選作品は全て、入選作品集『水平線』に掲載されていますので、ぜひご覧ください。『水平線』は、中央公民館図書室などでご覧いただくことができます。



#### <読書感想文コンクール結果>

最優秀賞	[小学校]	中村 麓 (2年)	ナージャが教えてくれたこと	
		川村 生成 (5年)	ぼくの幸せは何か	
	[中学校]	川村 球宇 (2年)	きよしこ	
優 秀 賞	[小学校]	盛田 葵衣 (1年)	松本 陵佑 (2年)	熊川 銀牙 (3年)
		田中 颯太 (4年)	松川 優夢 (5年)	阿部 美桜 (6年)
	[中学校]	杉本 沙菜 (1年)	西村 帆夏 (2年)	天満 日向 (3年)
佳 作	[小学校]	工藤 遥 (1年)	高本 絢菜 (6年)	西村 颯 (6年)
	[中学校]	今村あさひ (1年)	西川 莉衣 (1年)	三島 広大 (2年)
		平井萌々華 (2年)	木村 玲音 (3年)	熊川 壘斗 (3年)
		金澤明香音 (3年)	田澤 怜奈 (3年)	

## 新刊情報

(10月の新刊)

- ◎ 1の悲劇 米澤 穂信
- ◎ 落日 湊 かなえ
- ◎ 人間 又吉 直樹
- ◎ 人を乞う あさのあつこ
- ◎ 祝祭と予感 恩田 陸

(11月の新刊)

- ◎ ムゲンのi (上・下) 知念実希人
- ◎ 菊花の仇討ち 梶 よう子
- ◎ さよならの儀式 宮部みゆき
- ◎ 漣の王国 岩下 悠子
- ◎ ハーブをたのしむ絵本 大野 八生

【11：30～役場訪問】



大使お迎え



記念品贈呈

【12：05～道の駅体験】



プレミアムたらこ御膳などを堪能



間歇泉見学

【13：30～小学校訪問】



児童から大使への質問コーナー



大使と全児童・生徒の記念撮影



大使とキャッチボール

【15：00～トークショー】



大使と司会者のトーク



抽選会



大使と町民でストラックアウト対決

11月20日(水)、北海道日本ハムファイターズ2019鹿部町応援大使の谷口雄也選手と大田泰示選手が鹿部町を訪れ、役場を訪問したあと、道の駅で間歇泉見学、小学校で小・中学生とキャッチボールや記念撮影を行いました。最後に中央公民館でトークショーを行い、大使への質問、抽選会や記念撮影などで町民と交流しました。



**谷口雄也選手と大田泰示選手が  
鹿部町を訪れました！**




この事業はサマージャンゴ宝くじの収益金を活用して実施しています。

© H.N.F.





最近のできごとをお知らせします

元鹿部町議会議員竹ヶ原公勝さんが旭日双光章を受章

令和元年秋の叙勲において、元鹿部町議会議員の竹ヶ原公勝さんが地方自治功勞により旭日双光章を受章しました。

旭日双光章は、各界各層から国家又は公共に対し功勞のある方のうち顕著な功績を挙げた方に授与されるもので、竹ヶ原さんは、鹿部町議会議員として8期32年間、高適な政治信念をもって、町政の円滑な運営や地方自治の振興・発展に尽力したほか、町の教育、文化や福祉の向上に多大な貢献をした功績が認められ今回の受章となりました。



11月8日(金)には、札幌市の京王プラザホテル札幌において、北海道知事から勲記と勲章が伝達されました。また、11月11日(月)には、竹ヶ原さんの自宅において、町からのお祝い金が渡されました。

竹ヶ原さん、この度の受章、誠に  
おめでとうございます。

鹿部町民生児童委員協議会伊達ユキエさんが北海道社会貢献賞を受賞

10月25日(金)、役場2階大会議室において、北海道社会貢献賞(社会事業関係功勞者)表彰の伝達式が行われ、伊達ユキエさんが受賞されました。

この表彰は、永年にわたり地域の福祉向上のため民生委員・児童委員として尽力された方に対し贈られるもので、伊達さんは鹿部町民生児童委員協議会副会長を務めた経験を含め、20年間民生委員児童委員として活躍されています。



伊達さん、この度の受賞、誠に  
おめでとうございます。

ドライバーサービスが実施されました

10月23日(水)午後1時から、役場前において「ドライバーサービス」が実施されました。

当日は、天候にも恵まれ、鹿部ライオンズクラブや鹿部商工会女性部交通安全推進委員会などのご協力のもと約20人の方が参加し、街頭啓発や啓発物の配付を行い、通過ドライバーに安全運転を呼びかけました。



株式会社川村組土建 道路清掃ボランティア実施

10月30日(水)、町道鹿部海岸線と出来潤道路4号線の道路清掃作業が行われました。

この作業は、函館市の株式会社川村組土建が地域貢献の一環でボランティアとして実施したもので、歩行の支障となっていた歩道上の雑草や縁石際の土砂などを人力と機械によって除去していただきました。

この度のボランティア活動は環境整備に寄与するものです。  
株式会社川村組土建様、誠にありがとうございました。



鹿部小学校4年生 さけの  
遡上学習を行いました

11月6日(水)、小学校4年生を対象に、渡島管内さけ・ます増殖事業協会の協力のもと、「さけの遡上学習」を行いました。4年生の皆さんは、函館市大船川ふ化場を訪れ、鮭の遡上や受精工程を見学し、命の尊さと自然界を生き抜く力強さを学びました。

また、この日の給食のメニュー「鮭の野菜あんかけ」は、鹿部町水産物衛生管理推進委員会から無償提供された食材が使用され、子どもたちは鮭の野菜あんかけをととてもおいしくいただきました。



大船川ふ化場にて遡上見学



給食風景



給食メニュー「鮭の野菜あんかけ」



大船川ふ化場にて受精工程見学

木育活動で木製玩具などを  
奇贈していただきました

11月8日(金)、しかべ幼稚園に、はこだて広域森林組合から「木育活動」の一環として、木製の知育玩具などを寄贈していただきました。

「木育活動」は、森林や木材、木製品とのふれあいを通じて、森や木への親しみを深め、子どもが育つ環境に木を取り入れていくことで、木の良さを知ってもらおうきっかけとなることから、推進されている活動で、はこだて広域森林組合では、令和元年度からこの活動に取り組みされています。



鹿部町パークゴルフ場ラストコー  
ル感謝フェスティバル開催

11月10日(日)、鹿部町パークゴルフ場において、鹿部町パークゴルフ場ラストコール感謝フェスティバルが開催され、町内者・町外者合わせて103名が参加しました。

参加者は1打目のボールを手で転がすホールなどの特設コースを、楽しみながら回ってプレーを行っていました。

結果は次のとおりです。

- 男子の部
  - 【優勝】黒田 啓治
  - 【準優勝】上野 憲一
  - 【第3位】門 協 国 男
- 女子の部
  - 【優勝】目 谷 ムツ子
  - 【準優勝】樋口 美 喜
  - 【第3位】木 村 千鶴子



男子の部優勝 黒田さん(右)  
女子の部優勝 目谷さん(左)

### 鹿部町文化講演会 「北斗 晶トークショー」開催

11月16日(土)、中央公民館において、鹿部町文化講演会を開催しました。今回の講演会は、現在、多方面で活躍する北斗晶氏を講師に迎え、トークショーを開催しました。

当日は、スポーツジャーナリストの佐久間一彦さん司会のもと、プロレスラー現役時代の話や、料理の話、闘病生活の話など多様な内容でトークをしていただきました。

また、トークショーの後半には来場者200人と「じゃんけん大会」を実施していただき、「鬼嫁エプロン」などたくさんのお景品をプレゼントしていただきました。

真剣なトークの中にも笑いもあり、参加者にとって有意義な時間となりました。



### 「令和元年度町民ミニバレー大会」開催

11月20日(水)、総合体育館において、鹿部町体育協会・鹿部町ミニバレー協会主催、こいた工房協賛の「令和元年度町民ミニバレー大会」が開催され、13チーム約70人が参加しました。

当日は、どの試合も白熱した試合が繰り広げられました。結果は次のとおりです。

【優勝】協会C  
【準優勝】協会A  
【第3位】シアトルマヨネーズ



## ◎ 駒ヶ岳火山観測情報 ◎

令和元年10月に観測された駒ヶ岳の状況についてお知らせします。

【全般】火山活動に特段の変化はなく、静穏に経過しており、噴火の兆候は認められません。(噴火警戒レベル1、活火山であることに留意)

【噴煙活動】山頂及び山麓に設置した監視カメラで、昭和4年火口の噴気は観測されませんでした。

【地震活動】火山性地震は少なく、火山性微動は観測されませんでした。

【地殻変動】GNSS連続観測では、火山活動によると考えられる地殻変動は認められませんでした。(GNSS観測：GPS含む衛星測位システムの総称)

※詳細は札幌管区気象台ホームページでも閲覧することができます。

<http://www.jma-net.go.jp/sapporo/>

※気象庁ホームページに駒ヶ岳の火山観測データが掲載されています。火山活動状況などの把握にご利用ください。

<http://www.data.jma.go.jp/svd/vois/data/tokyo/open-data/open-data.php?id=113>

## 年末年始の各施設等 休業のお知らせ

町内各施設等における年末年始の休業・休館期間は、次のとおりとなります。

施設名	令和元年 12月		令和2年1月				
	30日	31日	1日	2日	3日	4日	5日
	月	火	水	木	金	土	日
役場	○	×	×	×	×	×	×
中央公民館	○	×	×	×	×	○	○
総合体育館	○	×	×	×	×	○	○
本別中央会館	○	×	×	×	×	○	○
いこいの湯	○	×	×	×	×	○	×
ゴミ収集	○	×	×	×	×	×	×

○=通常業務日 ×=休業休館日

- ※お問い合わせ先
- ・役場庁舎について
  - ・役場総務・防災課 (Tel: 7-2111)
  - ・中央公民館、総合体育館について
  - ・教育委員会 (Tel: 7-3124)
  - ・本別中央会館、いこいの湯、ゴミ収集について
  - ・役場民生課 (Tel: 7-5290)

## 事業系ゴミの処理のお知らせ

■事業所から出るゴミは、ゴミステーションに出すことができませんのでご注意ください

会社やお店など各種事業活動から出るゴミは『事業系ゴミ』といい、「廃棄物の処理及び清掃に関する法律」と町条例により、事業者はすべての事業系ゴミを自らの責任で適正に処理することが義務づけられています。この事業系ゴミは、ゴミの種類や事業活動により「産業廃棄物」・「事業系一般廃棄物」に区別されます。

事業系ゴミを処理する際は、自ら処理施設に持ち込むか、産業廃棄物の場合は、道の許可を受けた収集運搬業者に、事業系一般廃棄物の場合は、町の許可を受けた収集運搬業者に処理を依頼してください。

※処理施設や許可業者については、役場民生課にお問い合わせください。

### 産業廃棄物

- ・すべての事業活動に伴うもの
- ・燃え殻、廃油、廃プラスチック類、ゴムくず、金属くず、ガラスくず、コンクリートくず、陶器くず など
- ・特定の事業活動に伴うもの
- ・建設業から生じる紙くず・木くず・繊維くず、紙製造業・新聞業から生じる紙くず、木材・木製品製造業から生じる木くず など

### 事業系一般廃棄物

- ・産業廃棄物以外の事業系ゴミ

※お問い合わせ先  
役場民生課生活環境係 (Tel: 7-5290)

混ぜればゴミ！分ければ資源！地球温暖化による環境への負担などを減らすため、ゴミの分別・減量にご協力をお願いします。

### 【10月のゴミ回収量（一般ゴミ）】

全体 85.09 t (昨年度同月回収量85.32 t 約0.2%減)  
内訳 焼却処分 65.87 t リサイクル 16.32 t  
埋立処分 2.90 t



お知らせ



## 町広報誌に広告を

## 掲載してみませんか？

●お申し込み・お問い合わせ：役場企画振興課広報広聴係 (Tel: 7-5297)





たくさんの応援をいただいています

## ふるさとしかべ 応援寄附金

ふるさと納税制度は、生まれ育った自治体や思い入れのある特定の自治体に対し、現金の寄附を行う制度です。

町外にお住まいの方が鹿部町へ寄附することで、鹿部町の特産品をお礼品として受け取ることができ、さらに住んでいる自治体での住民税の控除を受けることができます。

「鹿部町」を応援していただくよう、町外在住のご家族・お知り合いに、ご紹介をお願いします。

### 鹿部町での寄附金の使い道

ふるさと納税(寄附金)は、「鹿部町を応援したい」「ふるさとに貢献したい」という寄附者の想いに応えるため、寄附金の使い道を指定することができます。

- ①教育、スポーツ及び文化・芸術の振興に関する事業
- ②健康、福祉及び医療の充実に関する事業
- ③地域産業の振興に関する事業
- ④地域防災に関する事業
- ⑤自然環境保全に関する事業
- ⑥町長にお任せの事業

### 鹿部町への寄附金額の推移

近年、ふるさと納税への関心が高まり、鹿部町にも多くのふるさと納税(寄附金)が寄せられています。

年度	寄附金額(円)
平成27	207,701,000
28	424,976,000
29	186,372,000
30	147,118,000
令和元	111,676,000

※令和元年度は令和元年11月8日までの集計

### 寄附の申込方法

各種ふるさと納税サイトから申し込みください。また、電話での申し込みも可能です。

#### ■ふるさと納税サイト

【さとふる】  
<https://www.satofull.jp/town-shikabe-hokkaido/>



【ふるさとチョイス】  
<https://www.furusato-tax.jp/city/product/01343>



【楽天ふるさと納税】  
[https://www.rakuten.co.jp/f013439-shikabe/?s-id=furusato\\_pc\\_area-hokkaido\\_f013439-shikabe](https://www.rakuten.co.jp/f013439-shikabe/?s-id=furusato_pc_area-hokkaido_f013439-shikabe)



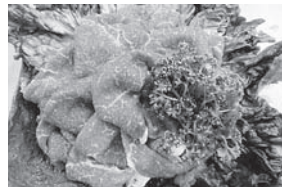
#### ■電話での申し込みはこちら

【役場水産経済課】 TEL：7-5298

○ご不明な点がございましたら、お気軽にお問い合わせください。

### 鹿部町からの返礼品

鹿部町では、寄附いただいた金額に応じて町の特産品や町内旅館の宿泊券などをお送りしています。



健康へのページ

ほ けん し

# こんにちは保健師です。

今月の担当は、山田 健人です。

## インフルエンザに注意しましょう

徐々に寒い日が多くなってきましたが、皆さんの体調はいかがでしょう。12月から3月にかけて大流行するのがインフルエンザです。インフルエンザに感染してしまうと体調不良となるだけでなく、治るまで1週間近くかかるので、仕事や学校などを長期間休まなければならなくなり、私生活に影響が出てまいります。今回は、インフルエンザの症状や予防法についてご紹介します。

### 1 インフルエンザとは

インフルエンザとは、インフルエンザウイルスによって引き起こされる呼吸器感染症です。風邪に比べて症状が重い場合が多く、中には、肺炎や脳症などを併発して重症化してしまう人もいます。

### 2 インフルエンザの症状は

風邪とインフルエンザは症状が似ているため、どちらかわかりにくいこともありますが、インフルエンザは風邪と比較して高熱が出るため関節痛や筋肉痛を伴うことが多く、風邪はゆっくりと症状が出てきますが、インフルエンザは急激に症状が出てくるのが特徴です。

### 3 インフルエンザを予防するためには

インフルエンザウイルスの感染経路は、飛沫感染（ひまつかんせん）と接触感染の2つがあります。

飛沫感染とは、インフルエンザに感染している人の咳やくしゃみと一緒にウイルスが放出され、別の人がそのウイルスを口や鼻から吸い込み発症してしまうことです。

接触感染とは、インフルエンザに感染している人が、くしゃみや咳を手で押さえ、その手で周りの物に触れてウイルスが付き、そして別の人がその物に触ってウイルスが手に付着し、その手で口や鼻を触り感染してしまうことです。これらを予防するためには、しっかりと手洗いや消毒を行うほか、マスクを装着し予防することが大切です。

また、発症や重症化を防ぐために、予防接種を受けることが大切ですが、予防接種を受けても効果が出るまでに2週間ほど時間がかかりますので、流行前に接種するようにしましょう。

### 4 インフルエンザにかかってしまった時には

体調に異変を感じたら、早めに医療機関を受診し治療を受けましょう。発症後48時間以内に抗ウイルス薬の服用を行うと、症状が軽減される事も期待できるほか、早めに治療を受けることは他の人にインフルエンザを移さないという意味でも重要です。

町では、対象となる方へインフルエンザワクチン予防接種料金の助成を実施しています。詳しくは、広報しかべ2019年10月号をご覧ください。

また、ご不明な点がございましたら、役場保健福祉課保健推進係へお問い合わせください。

※お問い合わせ先 役場保健福祉課保健推進係 (Tel: 7-5291)

## ☆たいへんよくがんばりました☆

令和元年10月18日（金）に行われた3歳児健診で、次のお子さんはむし歯が1本もありませんでした。これからも歯磨きをがんばってむし歯をつくらないようにしましょう。

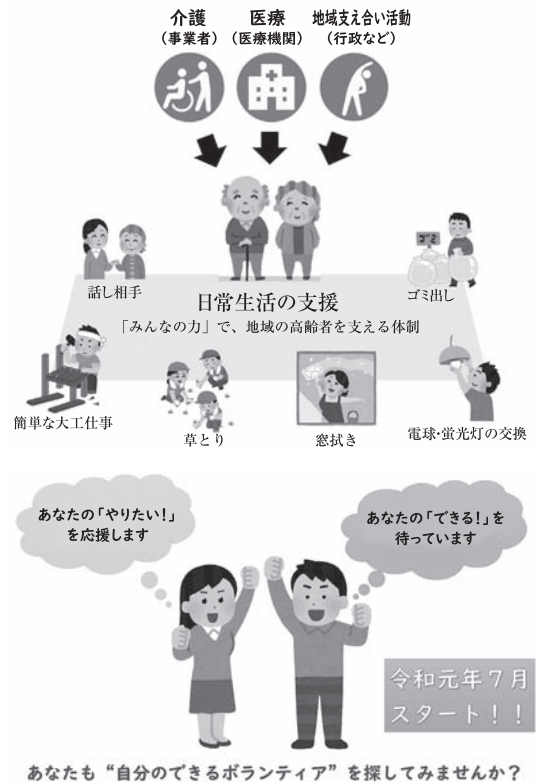


あみ  
字本別 松本 愛海 ちゃん  
(保護者 悠喜 さん)

# 鹿部町生活支援体制整備事業高齢者支援(生活支援サービス) 「雪かき」の利用申し込みのお知らせ

町では、高齢者支援(生活支援サービス)「雪かき」の利用申し込みを受け付けていますので、「雪かき」の利用を希望する方は、鹿部町社会福祉協議会又は鹿部町地域包括支援センターに電話で申し込みください。

鹿部町生活支援体制整備事業のイメージ図



「雪かき」実施期間：令和2年3月31日まで  
※12月30日から1月5日までの年末年始は除きます。

- 1 利用対象者**  
原則75歳以上のひとり暮らし世帯及び夫婦世帯で町に住民登録されている方
- 2 利用料 無料**
- 3 雪かき作業の範囲**  
日常生活路確保のための玄関から道路までの雪かきとなります。(いわゆる間口除雪)  
※屋根の雪かき作業や排雪作業は含みません。
- 4 雪かき作業の時間**  
午前9時から午後3時まで
- 5 その他**  
「雪かき」が必要な都度、利用申し込みを受け付け対応します。

●生活支援体制整備事業の担い手となるボランティア会員を引き続き募集しています。

高齢者支援(生活支援サービス)、地域支え合い活動及び福祉施設活動それぞれの項目ごとに担い手となるボランティア会員を募集しています。

高齢者の生活を支えるボランティア会員として活動してみたい方は、鹿部町社会福祉協議会又は鹿部町地域包括支援センターに電話で申し込みください。

※お問い合わせ先 **鹿部町社会福祉協議会** (TEL: 7-3341)  
**鹿部町地域包括支援センター(役場保健福祉課内)** (TEL: 7-5291)

## 小型特殊自動車をお持ちの方は 軽自動車税の申告が必要です

1

小型特殊自動車とは  
道路運送車両法施行規則第2条別表第1で定められている小型特殊自動車で「農作業用」と「その他のもの」に分類されます。

2

小型特殊自動車「その他のもの」とは  
フォークリフト、ショベルローダー、タイヤローラ、グレーダ、アスファルト・フィニッシャー、タレット式構内運搬自動車、林内作業車、草刈作業車などで、最高速度が15km/h以下のものが小型特殊自動車となります。

3

小型特殊自動車を所有している方は、公道走行の有無を問わず、所有していれば課税の対象になります(町税条例第87条)  
申告をして、標識(ナンバープレート)の交付を受けてください。

4

申請に必要なもの  
※不申告の場合は、過料(10万円以下)が科せられます。(町税条例第88条)

5

税額(年額)  
(1) 農作業用 2,400円  
(2) その他 5,900円  
毎年4月1日時点の所有者に課税されます。

5

※ご不明な点がございましたら、役場税務課までお問い合わせください。

※

申請窓口・お問い合わせ先  
役場税務課 (TEL: 7-5292)

## 鹿部町コミュニティカフェをご利用ください

地域住民の交流の場と利便性向上に寄与する仕組みを持ったコミュニティカフェを宮浜児童館と鹿部郵便局ふれあいルームの2か所で開設しています。誰でも自由に利用することができますので、皆さんのご利用をお待ちしています。

**令和元年10月の  
コミュニティカフェ利用者数：131人**

仲間内でのちょっとした会合などにも、ぜひ  
ご利用ください。  
ちょっと一息つきませんか。



コミュニティカフェを会場として次のとおり健康相談などを行っていますので、お気軽にご利用ください。

また、ボランティア団体「一步の会」の皆さんに協力していただき、毎週月曜日にカフェイベントも行っていきますので、ぜひご参加ください。

### ■鹿部町コミュニティカフェ（児童館）令和元年12月の活動

12月2日（月）	英会話教室（一步の会協力）	午後1時30分から午後2時30分まで
12月3日（火）	介護保険相談窓口開設	午後2時から午後4時まで
12月9日（月）	アロマハンドマッサージ（一步の会協力）	午後1時30分から午後3時30分まで
12月10日（火）	介護保険相談窓口開設	午後2時から午後4時まで
12月16日（月）	歌声喫茶（一步の会協力）	午後1時30分から午後3時30分まで
12月23日（月）	日替わり活動コミュニティ・デイ（一步の会協力）	午後1時30分から午後3時30分まで
12月24日（火）	地域包括支援センター相談窓口開設（福祉全般）	午後2時から午後4時まで

### ■鹿部町コミュニティカフェ（郵便局）令和元年12月の活動

12月5日（木）	介護保険相談窓口開設	午後2時から午後4時まで
12月12日（木）	介護保険相談窓口開設	午後2時から午後4時まで
12月17日（火）	健康相談・栄養相談	午前9時30分から午前10時30分まで
12月26日（木）	地域包括支援センター相談窓口開設（福祉全般）	午後2時から午後4時まで

※お問い合わせ先 役場保健福祉課（TEL：7-5291）

## 福祉灯油助成のお知らせ

冬期間に増える灯油などの経費は、低所得者の生活に大きな負担となるため、町では、福祉政策として経済的負担の軽減と福祉の向上を目的に特別助成を実施しています。

### ■対象世帯

令和元年11月1日現在で、町の住民基本台帳に登録されていて、在宅で生活している方のうち、平成31年度町民税が非課税で次のいずれかに該当する世帯

- 1 世帯全員が満65歳以上の方のみの世帯
- 2 身体障害者手帳の交付を受けている方のいる世帯
- 3 療育手帳の交付を受けている方のいる世帯
- 4 精神障害者手帳の交付を受けている方のいる世帯
- 5 満18歳未満の児童を扶養しているひとり親（父子・母子）世帯

※次に該当する方は、対象となりません。

- 1 被生活保護世帯の方や社会福祉施設などに入所している方
- 2 医療機関など長期入院が見込まれる方
- 3 矯正施設に収容されている方
- 4 自宅以外の場所に滞在・生活している方

### ■助成内容

- 1 世帯7,000円の鹿部商工会商品券を交付します。

### ■申請受付締切日・申請窓口

令和2年3月6日（金）までに役場保健福祉課窓口へお越しください。

（申請後、決定通知などを送付しますので、受け取った方は商品券を受け取りに来てください。）

### ■その他

助成の対象となるか判断がつかない場合は、ご本人の同意のもと課税状況などの調査をさせていただきますので、ご相談ください。

※お問い合わせ先 役場保健福祉課福祉係（TEL：7-5291）



# 鹿部町食生活改善推進協議会だより

## ～男の料理教室を実施しました～

11月19日（火）、中央公民館において「男の料理教室」を開催しました。当日は、7名の方が参加し、食生活改善推進員と一緒に、調理実習を楽しみました。

今回の料理教室は、「地場産のお魚を使った料理」をテーマに鹿部で水揚げされたそいを実際にさばきながらそいの唐揚げあんかけなどを作りました。

完成した料理は皆さんでおいしくいただき、参加者からは「魚のさばき方や調理方法を知ることができ、たいへん勉強になりました」などの感想をいただきました。

鹿部町食生活改善推進協議会では、今後も、料理教室などとおして地場産品や旬の食材を活用した料理を皆さんにご紹介できるよう活動していきます。



### 魚の唐揚げあんかけ～地場産品を使ったおいしいレシピ～

◇材 料（2人分）

- |   |             |           |
|---|-------------|-----------|
|   | 好みの白身魚（切り身） | 2切れ（200g） |
| A | 酒           | 小さじ1      |
|   | 塩           | 少々        |
|   | 片栗粉         | 大さじ1      |
|   | 揚げ油         | 適量        |
|   | ピーマン        | 1個（35g）   |
|   | にんじん        | 30g       |
|   | たまねぎ        | 1／4個（50g） |
|   | 小松菜         | 2株（50g）   |
| B | 砂糖          | 大さじ1      |
|   | 酢           | 小さじ2      |
|   | しょうゆ        | 大さじ1      |
| C | 水           | 50cc      |
|   | 片栗粉         | 小さじ1      |
|   | 水           | 小さじ2      |

1人分栄養価（真だらを使用した場合）

エネルギー	202kcal
たんぱく質	19.2g
脂 質	6.3g
食塩相当量	1.9g



### 作り方

- 1 魚は、骨があれば取り除き、Aで下味をつけ10分間置いたあと、片栗粉をまぶします。
- 2 ピーマンは細切り、にんじんは千切り、たまねぎは薄切りにします。小松菜は5cm長さに切ります。
- 3 フライパンに揚げ油を入れて中火で熱し、1を両面がこんがりするまで揚げ焼きにし、取り出します。
- 4 フライパンの余分な油をふき取り、ピーマン、にんじん、玉ねぎを炒め、野菜がしんなりしてきたら小松菜を入れてさらに炒めます。
- 5 4にBを加えて混ぜたあと、Cの水溶き片栗粉を入れて火を止め、全体に混ぜてとろみを出します。
- 6 3で調理した魚を皿に盛り付け、5で作ったあんをかけて完成です。

## しかべ間歇泉わくわくセンター！！開催のお知らせ！！

### ＜開催日時＞

令和元年12月22日（日）  
午前11時から午後2時まで

### ＜イベント内容＞

- 鹿部産ホタテのチャウダーの販売
- ワンコイン丼の販売
- 鮮魚の販売
- 揚げたてかまぼこやコロッケの販売
- 特産品の試食ほか



今月の汁物  
鹿部産ホタテのチャウダー



※お問い合わせ先 道の駅しかべ間歇泉公園（Tel：7-5655）



## お知らせ コーナー

### 国民年金保険料は全額社会保険料控除の対象です。

国民年金保険料は、社会保険料控除の対象になります。家族の国民年金保険料を支払っている場合は、年末調整や確定申告の際に、社会保険料控除の申告に加えることができます。社会保険料控除の対象となるのは、その年の1月1日から12月31日までに納付した保険料です。未納分がある場合は年内に納付するようにしましょう。

※お問い合わせ先  
函館年金事務所  
TEL..0138・56・1165

### 無戸籍者相談窓口のご案内

何らかの理由で出生届を提出していないことにより無戸籍者となった方やその保護者の方を対象に必要な手続きのご案内・相談を受け付けています。  
ひとりですら、お心当たりのある方は役場民生課又は函館地方法務局戸籍課へ、お問い合わせください。

※お問い合わせ先  
・役場民生課  
TEL..7・5290  
・函館地方法務局戸籍課  
TEL..0138・23・9526

### 函館税務署からのお知らせ

●国税電子申告・納税システム(e-Tax)をご利用ください  
国税庁HP「確定申告書等作成コーナー」から、画面の案内に従って金額などを入力すれば、税額などが自動計算され、作成した申告書などのデータをe-Taxへ送信することで、税務署へ行かずに自宅から申告できます。

●公的年金等を受給されている方へ  
公的年金などの収入金額の合計額が400万円以下で、かつ、公的年金などに係る雑所得以外の所得金額が20万円以下であるときは、所得税及び復興特別所得税の確定申告は必要ありません。(住民税の申告が必要な場合があります。)

●参加してみませんか？ 国税庁の公売  
公売とは、差押財産を滞納国税に充てるため、広く不特定多数の買受希望者を募り、売却することです。原則として、どなたでも参加が可能です。

全国の国税局や税務署の公売会場で行うほか、自宅のパソコンやスマートフォンなどで入札する「インターネット公売」もあります。  
詳細については、公売情報ホームページ(www.koubai.nta.go.jp)でご確認ください。

※お問い合わせ先  
函館税務署  
TEL..0138・31・3171

### 消費者ホットライン188のお知らせ

消費者ホットライン188(局番なし)は、お近くの消費生活センターなどの消費生活相談窓口をご案内することにより、消費生活相談の最初の一手をお手伝いするものです。

「悪質商法等による被害にあった」「ある製品を使ってけがをってしまった」などの消費者トラブルで困っていませんか。

「台風で雨漏りし修理してもらったがさらにひどくなった」「市役所の者だと名乗る人が自宅に来訪し義援金を求められた」などの災害に関するトラブルで困っていませんか。

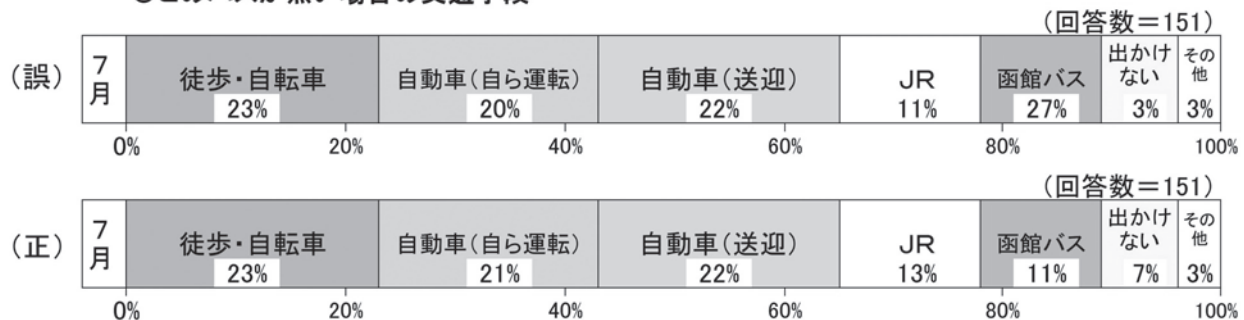
そんなときはひとりで悩まずに、全国どこからでも3桁の電話番号「188(いややー)」にご相談ください。専門の相談員がトラブル解決を支援します。



### 訂正とお詫びについて

広報しかべ2019年11月号、10ページ「地域公共交通アンケート結果のお知らせ」掲載のグラフ「このバスがない場合の交通手段」7月分の数値に誤りがありましたので、ここに訂正してお詫びいたします。

○このバスが無い場合の交通手段



# 水産の艇窓

## 令和元年10月の水揚

かつこ内は平成30年10月の水揚

魚種	数量(トン)	水揚高(千円)	魚種	数量(トン)	水揚高(千円)
すけとうだら	531.2 (317.0)	40,435.4 (30,058.1)	平目	0.4 (0.4)	578.1 (401.7)
たこ	18.0 (29.0)	14,514.6 (26,682.9)	はたはた	0.5 (0.1)	561.7 (15.5)
さけ	19.3 (39.1)	4,936.2 (16,295.0)	さば	126.9 (59.8)	3,744.3 (1,536.2)
いか	156.5 (201.0)	93,894.0 (92,465.0)	福来	49.8 (54.5)	4,669.0 (11,335.4)
かれい	1.9 (1.0)	968.4 (494.1)	北寄貝	0.3 (0.6)	144.8 (305.4)
なまこ	1.4 (1.3)	5,262.9 (6,402.4)	まぐろ	0.1 (0.0)	1.1 (0.0)
油子	2.8 (4.0)	2,068.1 (2,934.8)	たら	9.8 (8.1)	387.3 (283.4)
黒そい	0.7 (1.0)	163.9 (234.1)	松皮かれい	0.1 (0.1)	20.8 (112.9)
ほっけ	4.4 (18.9)	1,927.7 (5,296.0)	つぶ	5.9 (4.3)	1,519.8 (821.8)
がや	1.7 (0.7)	405.5 (219.1)	いわし	1.0 (0.8)	12.4 (25.8)
かじか	0.2 (0.1)	2.0 (0.8)	その他魚類	7.4 (3.7)	1,031.4 (1,694.5)
			合計	940.3 (745.5)	177,249.4 (197,614.9)

～町政について一緒に語らしましょう～

## 語らい町長室

開かれた身近な町政づくりを進めるため、町民皆さんの声に耳を傾け、対話を深めることを目的に、町長室を開放します。令和元年12月の開放予定日をお知らせしますので、町長室にお越しになる方は事前に、総務・防災課へ申し込みください。

なお、開放予定日に限らず、公務などが入っていない日も開放していますので、お気軽にお問い合わせください。

■令和元年12月の開放予定日 12月18日(水) 午前9時から午後7時まで

※お問い合わせ先 役場総務・防災課 (TEL: 7-2111)



## 森警察署ニュース



### 1 降雪期における事故の防止

例年、屋根の雪下ろし作業中の転落や、屋根からの落氷雪の下敷きとなる事故が発生しているほか、暴風雪による車両立ち往生で命を落とす事故が発生しています。このような事故を防ぐために、次のことに注意しましょう。

- (1) 雪下ろしは複数人でいきましょう  
雪下ろし作業中にはハシゴを支えたり、通行人などの安全を監視する補助者を配置するほか、高所からの転落防止措置を確実にいきましょう。
- (2) 除雪機による除雪は安全を確かめながら行いましょう  
除雪機を使用した除雪作業では衣服を巻き込まれたり、下敷きになるなどの事故が発生しています。除雪作業時は、作業に適した服装と周囲の安全を確認し、その場を離れる時には、必ずエンジンを停止しましょう。
- (3) 気象情報に注意しましょう  
道路上の吹きだまりによって車が立ち往生した場合に備えて、車内には防寒着や長靴、手袋、スコップ、牽引ロープなどを車載しておきましょう。



### 2 飲酒運転の根絶

～大丈夫？ 昨日のお酒も気を付けて～

- (1) 飲酒運転は悪質な犯罪！  
飲酒運転は、悲惨な交通事故を引き起こす悪質、危険な運転行為であり、二日酔いで運転も「飲酒運転」となります。
- (2) 飲酒運転は、運転者以外も処罰の対象！  
車を運転するおそれのある人にお酒を提供したり、お酒を飲んでいる人に車を提供したり、飲酒運転の車に同乗すると、たとえお酒を飲んでいなくても処罰の対象になります。
- (3) 「ハンドルキーパー運動」で飲酒運転を防止！  
ハンドルキーパー運動とは、仲間と車で飲食店に行く場合、あらかじめお酒を飲まない人(ハンドルキーパー)を決め、その人が仲間を自宅まで送り届けることです。
- (4) 飲酒運転情報の提供！  
皆さんの周囲の人が飲酒運転による交通事故の被害に遭わないように、ぜひ飲酒運転に関する情報や飲酒運転根絶に向けたアイデアをお寄せください。

### 3 北朝鮮人権侵害問題啓発週間について

12月10日(火)から12月16日(月)までは「北朝鮮人権侵害問題啓発週間」です。  
拉致問題をはじめとする北朝鮮当局による人権侵害問題は、国際社会を挙げて取り組むべき課題であり、この問題の解決のためには、皆さんの関心と認識を深めていくことが大切です。

### 犯罪発生状況 (平成31年1月1日～令和元年10月31日)

	全刑法犯 認知件数	窃盗犯認知件数			その他刑法 認知件数
		侵入盗	車上狙い	その他窃盗	
町内	10件	0件	2件	5件	3件

### 交通事故発生状況 (平成31年1月1日～令和元年10月31日)

	人身事故	死者数	傷者数	物損事故
町内	0件	0人	0人	44件

# 12月～1月の行事予定カレンダー

12月16日(月)	⑩ バンビ教室 中央公民館 10:00～	1月1日(水)	
17日(火)		2日(木)	
18日(水)	⑩ 健康相談 いこいの湯 受付13:30～15:30 ⑨ コミュニティバス運行日	3日(金)	
19日(木)		4日(土)	
20日(金)		5日(日)	
21日(土)		6日(月)	
22日(日)	⑧ しかべ間歌泉わくわくサンデー!! しかべ間歌泉公園 11:00～14:00	7日(火)	
23日(月)		8日(水)	⑨ コミュニティバス運行日
24日(火)	⑩ あったかサロン 本別中央会館 13:30～15:30	9日(木)	
25日(水)	⑨ コミュニティバス運行日	10日(金)	⑩ あったかサロン 本別中央会館 13:30～15:30
26日(木)		11日(土)	
27日(金)		12日(日)	
28日(土)		13日(月)	
29日(日)		14日(火)	
30日(月)	⑦ 町道民税第4期・国民健康保険税第7期納付期限日	15日(水)	⑩ 健康相談 いこいの湯 受付13:30～15:30 ⑨ コミュニティバス運行日
31日(火)			

※行事日程等について、施設等の都合により変更となる場合がありますので、行事に参加される場合は、事前に担当課へ確認を、お願いします。

- ◆お問い合わせ先略称◆ ⑧教育委員会 (TEL 7-3124) ⑩役場保健福祉課 (TEL 7-5291) ⑨役場企画振興課 (TEL 7-5297)  
⑦役場税務課 (TEL 7-5292) ⑧役場水産経済課食と観光推進室 (TEL 7-5293)

休日当番医については新聞等で確認するか、役場保健福祉課までお問い合わせください。

■発行/鹿部町  
■編集/企画振興課広報聴係  
〒041-1498  
北海道茅部郡鹿部町字宮浜299番地  
TEL: 01372-7-5297  
FAX: 01372-7-3086  
Eメール  
kikaku@town.shikabe.hokkaido.jp  
ホームページ  
http://www.town.shikabe.lg.jp  
■印刷/有(三和印刷)

(注) お誕生、おくやみ欄についての掲載は、役場民生課窓口で掲載承諾を頂いて載せております。

中野村 田名 ユリ子 七歳 本別  
ゆみ子 六〇歳 本別  
享年 七歳 本別



おくやみ  
もうしあげます

藤山 雅拓 鹿部  
山氏 雅拓 鹿部  
おたんじょう  
おめでとう



おたんじょう  
おめでとう

## 世帯と人口

令和元年11月1日現在  
( )は前月比です

世帯数 1,877世帯 (+15)  
男 1,852人 (-2)  
女 2,061人 (+4)  
計 3,913人 (+2)

●65歳以上の人口 1,498人  
高齢化率 38.3%

## クリスマス

12月となり、今年も残り1か月となりましたが、皆さんのかがお過ごしでしょうか。

先月の中旬には、町内でも雪が降り始め、雪かきや水道管の凍結などに頭を悩ませる季節がやってきたなと感じています。

さて、今月は、クリスマスがありますので、クリスマスツリーを飾るご家庭もあると思いますが、日本で初めてクリスマスツリーが飾られた日は、1886年(明治19年)の12月7日、これを記念してこの日が「クリスマスツリーの日」となっているそうです。

日本で初めてクリスマスツリーが飾られたのは、神奈川県横浜市で、当時滞在していた外国の船乗りの方のために用意されたそうです。明治時代から徐々にクリスマス文化が日本にも広まっていったそうです。

私も今年は、小さなクリスマスツリーを買って自宅に飾ろうと思います。

(みやにし)