



# 火の用心

'93

No.278号

11月号



小学生も「火の用心」のはんてんを着用、防火PRに一役

“防災の輪 つなげて広げて なくす火事,, (全道統一標語)

10/15 鹿部消防署・消防団による火災予防パレードより



会 旗

# 函館鹿部会 創立10周年記念祝賀会 盛大裡に行われる

## 10周年を祝して

函館鹿部会創立10周年を迎えられましたことを心よりお慶び申し上げます。早いもので鹿部町出身者の方々が呼応して故郷に声援を送ろうと、会を設立してもう10年の歳月が流れました。

お陰をもちまして当町も躍進を続け、道南で最も活気の有る町だと云われておられ、今21世紀を展望し、明るく、豊かで、住み良い町造りに懸命に取り組んでおられます。志を立て鹿部町を離れて行かれた方々にとりましては、故郷は掛け替えのない心のよりどころであり、生まれ育った忘れ難きふるさとでもあります。皆様の誇れる町として私どももご期待に添うべく全力を注いで努力して参りたいと存じますので、側面的なご指導とご協力をお願い申し上げます。

今後、函館鹿部会が益々発展されますと共に会員皆様のご健勝をお祈りして祝辞と致します。



鹿部町長

相 澤 二三男

昭和59年10月13日郷土出身、あるいは郷土にゆかりのある函館市に住む方々で「函館鹿部会」を設立（会長大河弘成氏）会員一五七名をもって設立されたこの函館鹿部会が今年で設立十周年をむかえました。

10月16日(土)祝賀会が市内柏木町にあるホテルロイヤル柏木に於て一〇九名（会員72名、町内者35名、来賓2名）が参会して盛大に催されました。

冒頭、幹事長山口昭彦氏（現亀田支所長）の開会のことばにつづいて、会長大河弘成氏（元鹿部村吏員、元函館市庁舎建設準備室長）のあいさつで、「郷里を同じくする者が一同に会し語り合いたい」という素朴な願いから発足した会が会員各位のご協力によって10年を迎える事ができた。鹿部は駒ヶ岳の噴火から培った鹿部っ子としての心意気を函館市民に知っていただきたかった。郷里鹿部町の発展を楽しみにしている」とあいさつ、つづいて来賓祝辞として相沢鹿部町長が「当町出身者の方々が呼応して故郷に声援を送ろうと、会を設立して10周年を迎えられたことを心か

らお慶び申しあげます。当町もめざましい躍進を続け、活気ある町づくりに取り組んでいる。皆様は誇れる町として期待に添うよう努力して参りたい」とあいさつ。つづいて、渡島支庁長代理総務課長の祝辞、木戸浦函館市長の祝辞とつづいて、鹿部から参加の来賓一人一人を会員に紹介された。鹿部町より函館鹿部会に対して感謝状と記念品の贈呈のあと函館鹿部会より30万円の寄贈がありました。これは、会員の皆さんが10年間の会費の積立金の中からの寄贈であり、心より感謝申しあげます。

この日、函館鹿部会の会旗の披露が大河会長の手でおこなわれました。会旗は全体の地が藍色にちかい青色に円の中に鹿部町のシンボル駒ヶ岳と函館のバマークを配した函館と鹿部との結びつきと、会員相互の和を表した会旗です。

祝杯の音頭は、鹿部町議会議長西谷正昭氏の発声ではじまりました。星野哲郎先生作詞「噴火湾網起し」音頭で鹿部からの舞踊愛好会の方々による踊りが場内を二度回ってくれました。そのあとは、勇壮な鹿部太鼓が披露され、

満場の拍手を頂きました。この後は、懐かしい故郷の話に、あるいは旧友、先生方との語らいや、各界各層で活躍の方々との交流が各テーブルで行われ、今年函館市の市民となられた会員の方々を大河会長自ら紹介し、終始なごやかなうちに時間が過ぎ、乾杯の発声は小林一夫副会長の故郷鹿部への思いを切々と訴えるあいさつで、会員の皆さんはもとより、鹿部からの一行も一層の努力を心に期して閉会となりました。



### 総務庁長官表彰

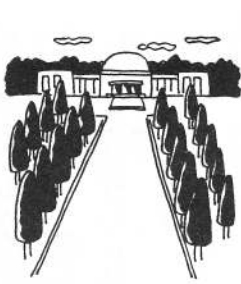
## 古村敏男氏

永年の行政相談  
委員活動が認め  
られる



平成5年度総務庁長官表彰式が10月18日東京都虎の門パストラルで行われ、永年の行政相談委員活動の功績が認められ、古村敏男さんが表彰されました。

この度の受賞をお祝いするとともに、今後益々のご活躍をご祈念申し上げます。



## 幕末のロマンを今に

### …土方軍五稜郭進撃ツアー…

この事業は、明治元年旧暦10月20日（新暦12月3日）森町鷺ノ木海岸に上陸し箱館・五稜郭へ攻め上がった新撰組副長土方歳三の進撃ルートをたどり、箱館戦争の史跡や史実を行軍ルートに設定して、広域観光や沿線地域の人おこしを実践することを目的に開催されました。

函館のまちおこしグループ

「えぞ共和国」（綱森哲美総

裁）が企画したイベントで、

今年で6回目。10月9日早朝

に森町鷺ノ木を出発した一行

30名は、砂原町を経てこの日

の夕方に鹿部町に到着し夜に

は、町と町教育委員会後援で

「地域の歴史・文化と地域お

こし」と題して江差地域大学

事務局長を務める松村俊昭氏

の講演会を開催しました。講

演会では、生涯学習にもふれ

今後は「学歴」ではなく「学

習歴」が大切との内容に熱心

に聞き入っていました。翌10

日早朝の小雨のなか、山村広

場駐車場で町内行軍のセレモ

ニーが催され土方役を務める群馬県桐生市の会社員下山和美さんが行軍の趣旨を読み上げると、相澤町長が行軍の無事を祈って激励し、参加者全員で勝ちどきをあげ出発を祝す空砲が響くなか次の目的地南茅部町に向かって行軍を開始しました。

一行は、11日最終目的地の五稜郭公園に到着しました。



## 生涯学習情報

今日、変化の激しい社会にあって、一人ひとりがそれぞれ個性と能力を充分に生かし、心豊かな生きがいのある生活をおくるために生涯にわたって学び続けることが大切です。以前にも広報しかべに掲載致しましたが、生涯学習は、子どもから、大人までの自発的な意志にもとづき、自分に適した手段と方法で生涯にわたって行うものです。乳幼児期から青少年時期は人間とし

ての基礎をつくり、基本的な知識や学び方を身につけ、職場などでの学習は、知識・技能等を学び、社会での学習は、スポーツ活動、文化活動、趣味、ボランティア活動等です。「学習」として難しくとらえるのではなく、さまざまな機会をととのえ、生き生きとより充実した人生を送るためにあなたもいま一度生涯学習について考えてみませんか。





# あなたのつけている家計簿や生活設計について書いてみませんか!!

## —第40回「わが家の家計簿・生活設計」体験談の募集—

### 内容

家計簿をつけた体験あるいは生活設計をたてた経験。いずれかの体験談であれば内容、タイトルとも自由です。

例えば

- 家計簿をつけたはじめたきっかけ、記帳するうえでの苦心やアイデア
- 家計簿をつけたことによる生活ぶりの変化
- 生活設計をたてるうえでの苦心、アイデア、その実現のための工夫や努力など

### 原稿

- ① 本文は、2,000字(B4版400字詰原稿用紙5枚)以内にまとめ縦書、右上綴として下さい(ワープロ打ちの場合は、B4版の用紙に2,000字以内となります)。
- ② 家計簿体験談には支出内訳表、生活設計体験談には生活設計表を添付してお送り下さい(期間は自由です)。
- ③ 原稿には、次の事項を必ず記載して下さい。
  - 応募者の名前(ふりがなをつける)、郵便番号、住所、電話番号(自宅および昼間の連絡先)、職業、年齢。
  - 同一家計で暮らす家族の名前と応募者との続柄、年齢、職業、学校・学年。
  - 家計簿の記帳年数または生活設計の策定をはじめたときからの年数。
  - 中央表彰を受けたことのある場合はその受賞歴(〇〇年××賞等と記入して下さい)。
- ④ 封筒の表面に「家計簿・生活設計体験談」と明記して下さい。

### 募集期間

平成5年12月1日から平成6年2月末日まで

### 中央表彰

- 特賞 5編 賞金 各10万円
- 優秀賞 10編程度 賞金 各5万円
- 奨励賞 85編程度 賞金 各2万円

### 地方表彰

- 入選 4編 会長賞と記念品

—応募者全員に平成7年用「明るい生活の家計簿」をさしあげます。

### 入選発表

平成6年6月ごろに新聞、テレビ、ラジオ等で発表します。

- 〈注意〉▷作品は未発表のものに限ります。
- ▷応募原稿はお返ししません。
- ▷入選作品の著作権は主催者に帰属します。

### 送り先

北海道貯蓄推進委員会 ☎060 札幌市中央区北3西6  
 北海道生活福祉部消費生活課内  
 Tel 011-231-4111 (内線24-219)

主催：貯蓄広報中央委員会・都道府県貯蓄推進委員会 後援：日本放送協会



# 火災ゼロの町をめざして

## 実践しながらの訓練

—鹿部消防署・消防団合同火災訓練—

鹿部消防署と消防団の合同火災訓練が10月18日に中央公民館を出火場所と想定して行われました。

この訓練は、建物火災を想定した防火対象物防ぎよ計画に基づく実践即応の訓練で、

隊員の技能向上及び団体行動の敏速化を図り併せて住民に対し火災予防思想の啓発を図ることを目的として行われたものです。

午後三時三〇分、中央公民館からの「一階給湯室より

出火、現在延焼中」という電話で訓練が開始されました。

通報を受けた内容は消防無線で消防署前に待機中の各隊に指令され、すぐ中央公民館へ急行しました。

到着後は、各水利から施設へ放水し、出動から七分余りで想定した火災を見事に消し止めました。

集まった近所の方々は、機敏で的確な動作を頼もしそう

に見守っていました。

訓練終了後、整列し町長、消防長に訓練報告をしました。消防長は「真剣で、的確な訓練を見て、頼もしく思います。今後ますます訓練に励み、有事の際は今の成果を十分に発揮して下さい。」と挨拶しました。

署員・団員の皆さんご苦労様でした。今後も町民の安全を守るため頑張ってください。



# 平成5年度各会計の予算執行状況(5年9月末現在)

地方自治法、地方公営企業法の定めるところにより、予算の収入及び支出状況を公表します。

(単位：千円、%)

会 計 名	区 分	予算総額	収入又は 支出済額	未収入又は 未支出済額	収入又は 支出済割合
一般会計	歳入	3,755,134	1,455,082	2,300,052	38.7
	歳出	3,755,134	1,022,244	2,732,890	27.2
国保会計	歳入	608,984	237,161	371,823	38.9
	歳出	608,984	208,299	400,685	34.2
老人保健 会 計	歳入	359,062	170,263	188,799	47.4
	歳出	359,062	169,881	189,181	47.3
水道会計	歳入	79,348	36,800	42,548	46.4
	歳出	79,348	25,555	53,793	32.2

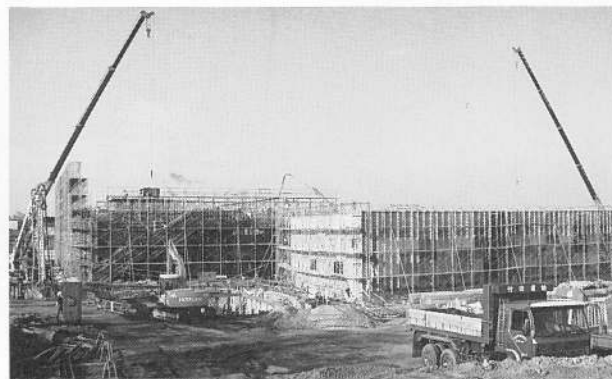
## 各会計予算措置状況

会 計 名	当 初 予 算 額	9 月 末 現 在 予 算 額	増 減 額
一 般 会 計	3,322,348	3,755,134	432,786
国 保 会 計	585,115	608,984	23,869
老人保健会計	351,236	359,062	7,826
水 道 会 計	79,348	79,348	0

## ◎今年進められた主な行事より



町道出来潤11号線凍雪害防止工事 11月末完成予定



総合体育館建設工事 平成6年8月末完成予定

カメラ・アイ

10/22

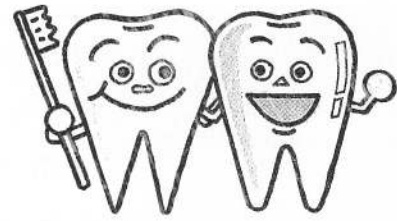
# 鹿部小学校学芸会

—子どもたちの日頃の学習成果を披露しておりました—

～2年劇 “さげが大きくなるまで、より～



# 健康へのページ



## 歯を大切に~その1

老化は、歯から始まるといわれています。

歯は、生きていくうえで最も大切な食生活はもちろん、発音や、見た目の若々しさなどにも大きな影響を与えます。より豊かな生活を送るためには、自分の歯をなるべく長く保つことが大変重要です。

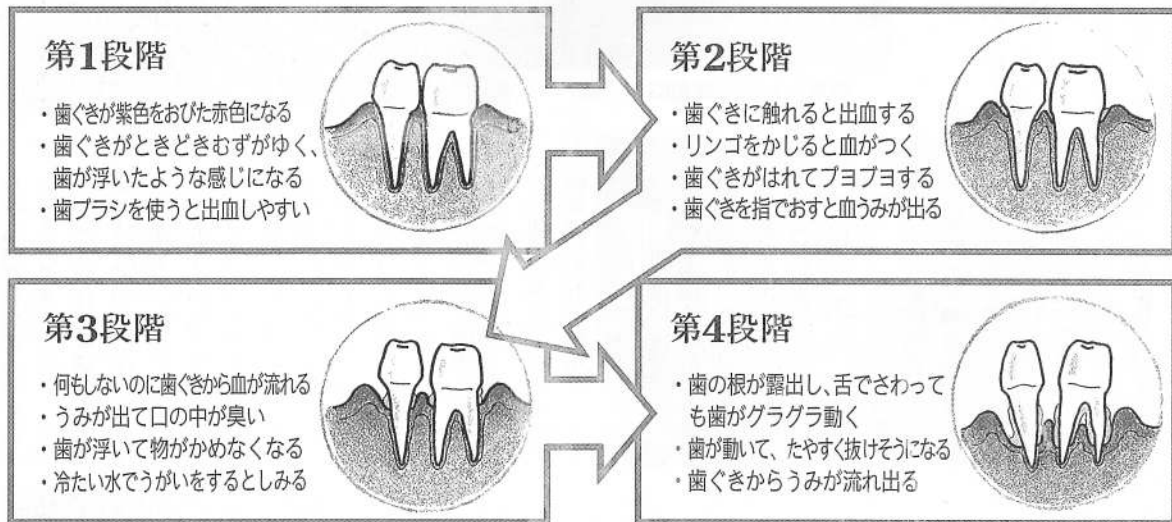
そこで、長寿社会を迎え、厚生省や日本歯科医師会では、80歳になっても自分の歯を20本残そうという「8020（ハチマルニイマル）運動」を行っています。しかし現実には、40歳以降になると急に歯を失いはじめ80歳になると、自分の歯は4本にも満たなくなり、歯の役目の多くを義歯や入れ歯に頼ることになってしまいます。

歯を失う原因には、虫歯やほかの病気などもありますが、40歳以降の原因のうち、実に90%が「歯周病（歯槽膿漏）」なのです。

### ☆ 忍び寄る歯周病

歯周病は歯ぐき（歯肉）や骨（歯槽骨）が、口の中の細菌によって破壊され、歯の周りの骨がとけ、歯が根元からグラグラ動きはじめて、ついには抜けてしまう、やっかいな恐ろしい病気です。40歳以上で90%、65歳以上のほとんどの人が歯周病にかかっているといわれています。あまり痛みを感じないままにゆっくり進行していくので気付くのに遅れると後の祭り。知らないうちに歯がポロリ…ということにもなりかねません。

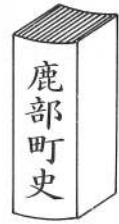
### ☆ 症状で見る歯周病の進み方



※ 次回は予防についてです。

12月の保健事業					
2日 (木)	経口生ポリオワクチン 受付13:30~14:00	中央公民館	8日 (水)	健康相談 受付14:00~16:00	老人いこいの家
8日 (水)	健康教室 受付10:00~10:30	老人いこいの家	22日 (水)	赤ちゃん健康相談 受付10:00~15:00	鹿部会館





編集室だより

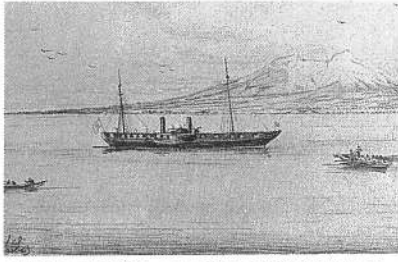
箱館戦争

明治元年(一八六八)秋、会津の戦いに敗れた佐幕派の人たちは、幕府海將榎本武揚の率いる艦船に乗り蝦夷地にむかった。



榎本武揚 幕府海軍副總裁

旧曆十月十九日・二十日は今の曆で十二月一日・二日、鷲ノ木沖に投擲。風雨の中鷲ノ木に上陸した幕士は二千三百余名だった。



フランス大尉ブリュネ画 鷲ノ木湾頭の軍艦回天 (クリスチャン・ボラック蔵 中央公論社/転載)

上陸した夜は恵比須講の日だったという。恵比須講の祝い酒で賑わっていた鷲ノ木の漁村は、一転して緊迫につつまれた。



新選組副長 土方歳三

箱館への急報が走り、箱館市中は騒然となった。

軍議の結果大島圭介が本隊を率いて箱館五稜郭に進撃することとなる。本隊に先だち、新選組副長土方歳三が別動隊四百余名を率いて海岸沿いに砂原、鹿部、川汲越えに進軍することとなった。

十月廿二日早晩、鷲ノ木を出発して宿野辺から尾白内に出て海岸を進み砂原に宿陣。

十月廿三日今の曆で十二月六日、土方隊は砂原を出発、白雪の駒ヶ岳の裾野を鹿部にむかった。雪空は重くおおいかぶさり、本州から来た兵たちに、寒風は身をさすように痛かった。午前九時頃から雨雪が降り出した。

砂原から沼尻への曠野を進む隊列は、将校も兵も軍服だけで雪靴もなく、笠もかぶら

ず全身ずぶぬれだった。手も足も体も寒さにこごえきって亀のように手足をちぢめ歯をくいしばって歩みを進めた。沼尻の曠野は雪に埋もれて道らしい道もなく、雪の行軍は難行苦行の連続だった。土方隊の主力だった仙台藩額兵隊を率いた星恂太郎はこのときの心境を「渡海」と題して詠む。



蝦夷共和国 昭和63年 行 進

鷲木之湯鹿部原  
石川行尽落森村  
空灘杳渺連天処  
砂浦峯頭月一痕  
途中午飯を喫して大きな焚火をして暖をとる。道なき道をようやく鹿部村につき宿陣となった。十月廿三日の夜

は鹿部村の海岸の温泉に疲れを慰す兵が多かった。

十月廿四日、星隊長率いる額兵隊を先頭に川汲へむけて鹿部を出発。山越えをして磯谷を経て熊泊村(大船)から白尻へ進む。この夜川汲峠の戦いがあり、官軍を制して川汲峠山頂に一隊は夜営。翌廿五日亀尾、上湯の川を経て廿六日の朝、五稜郭へ進軍した。

鹿部台場

「楠見日記」明治二年二月

廿三日の記録に、一、峠下ニ台場一ヶ所、七重浜並びにシカベ越路江一ヶ所一、カツクミ峠絶頂江一ヶ所大沼小沼の間へ一ヶ所

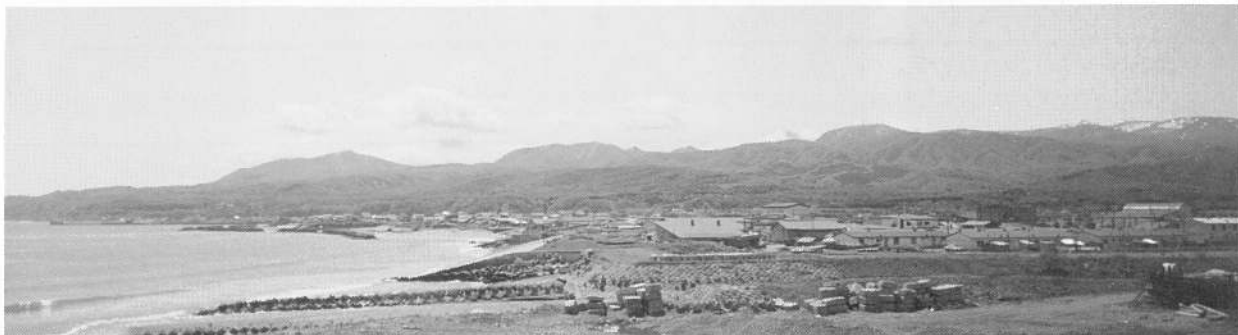
このとき構築された台場のあつた峯を、鹿部の人たちはのちに台場のツネと呼び語りつたえてきました。

五稜郭落城

春を待つて官軍の総攻撃が始まり、衆寡敵せず、五月十一日箱館一本木で土方歳三戦死。年三十五歳。

五月十六日、五稜郭落城。

十八日榎本らの降服によって戊辰戦争最後の箱館戦争が終幕し、明治の新しい時代となった。今から百二十五年前のことである。





# お知らせ



## 戦没者等の妻 及び 父母等の皆さまへ

特別給付金が

継続支給されます

●特別給付金の最終償還を終えた戦没者等の妻及び父母等の方に改めて特別給付金として国債が継続支給されます。

●第10回特別給付金国債を受けられた戦没者等の妻の方に、額面一八〇万円の特別給付金国債が支給されます。

●第14回特別給付金国債を受けられた戦没者の父母等の方に、額面九〇万円の特別給付金国債が支給されます。

●請求手続及び内容の詳細については、お住まいの都道府県又は市区町村の援護担当課まで。(役場民生課)

## 計量法が全面的に改正されました

計量法が全面的に改正され、平成5年11月1日から実施されました。

今回の改正で、新たに「はかりの定期検査」の対象に次の種類が追加されました。

現在、取引・証明に使用されている方は、北海道知事に届出が必要になりますので、平成6年10月31日までに届出されますようお知らせします。

### 1 新規対象のはかりと使用者が行う届出など

#### ●新規対象はかりの種類

- ・電気抵抗線式はかり(ひょう量30kg超2t以下)
- ・電磁式はかり ・誘電式はかり
- ・商業用自動はかり(通称)
- ・光電式はかり(ひょう量30kg超)

#### ●はかりの使用者が行う届出

平成5年11月1日から平成6年10月31日までの間に、知事へ当該「はかり」について届け出してください。

平成6年10月31日までに届出がない場合は、当該「はかり」は使用できなくなります。

#### ●届出に基づいて知事が行うこと

届出に基づき「届出済証」を当該はかりに貼付します。

### 2 「届出済証」について

貼付された「届出済証」は、検定証印とみなされます。(検定証印が付されていることが、定期検査の合格条件です。)また、2年に1回の定期検査で合格している限りにおいて、平成13年10月31日まで使用できます。

### 3 定期検査の開始日について

平成6年11月1日からの対象になります。

\* 届出用紙の請求、提出及びこれに関する照会等につきましては、下記の所へお寄せください。

■北海道計量検定所業務課取締係 ☎011-572-1771代  
〒005 札幌市南区川沿5条1丁目21番1号

■北海道計量検定所旭川支所 ☎0166-23-9639  
〒070 旭川市東5条3丁目1番16号

■北海道計量検定所函館支所 ☎0138-51-9111代  
〒040 函館市五稜郭町26番8号(渡島支庁内)

■北海道計量検定所釧路支所 ☎0154-41-4019  
〒085 釧路市緑ヶ岡2丁目38番1号

■北海道計量検定所北見支所 ☎0157-23-5263  
〒090 北見市青葉町6番9号

\* 種類等ご不明の点がございましたら、上記又は購入先の計量器販売事業者におたずねください。

## 国の教育ローン 取扱い中

国民金融公庫では、「国の教育ローン」として入学時及び在学中の資金を取扱いしていますが、今年は金利の引下げや融資期間の延長など制度が改正されました。

### ■融資金額

学生、生徒一人につき一五〇万円以内

### ■返済期間

8年以内(交通遺児・母子家庭の方は一年延長が可能です。)

## ご寄付のお礼

●函館鹿部会創立十周年記念祝賀会の中でも紹介しましたように、会の皆さんから三〇万円のご寄付がありました。町では、ご芳志通り有効に使わせていただきます。本当にありがとうございます。

した。

### ■据置期間

在学期間以内で最長4年

### ■利率

年4・8%(平成5年10月1日現在)

### ■保証

(財)教育資金融資保証基金または保証人一名以上。

### ■返済方法

毎月元利均等返済(ボーナス併用払い可)

### ■返済方法

平成6年の入学資金についても現在受付中です。利率の低いうちに申し込みください。

なお、現在利用中の方でも

学生、生徒お一人につき一五〇万円の範囲で追加利用が可能です。

詳しいことは、国民金融公庫函館支店(☎2318291)にお問い合わせください。



# 「確かめましょう 守りましょう 最低賃金」 北海道最低賃金

道内のあらゆる産業の事業場で働く常用、臨時、パートタイマー、アルバイト等のすべての労働者に適用される北海道地域包括最低賃金が、次のとおり改正されました。

**最低賃金額 日 額** **4,467円**  
**時間 額** **559円**  
**効力発生年月日** **平成5年10月1日**

- ・最低賃金額には、精皆勤手当、通勤手当、家族手当、臨時に支払われる賃金、時間外割増賃金等は算入されません。
- ・最低賃金額以上の賃金を支払わないと最低賃金法違反となり、処罰されることがあります。
- ・特定の産業（「乳製品、糖類製造業」、「鉄鋼業」、「電気機械器具製造業」、「鋼船製造・修理業、船体ブロック製造業、舟艇製造・修理業」）で働く労働者には産業別最低賃金が適用されます。

北海道労働基準局・労働基準監督署

## 軽油引取税の税率が改正されます

ディーゼル車の燃料である軽油に課税されている軽油引取税の税率が12月1日から改正されます。

### ★税 率

1 klにつき24,300円が12月1日から1 klにつき32,100円に改正されます。

(1 lにつき24円30銭から1 lにつき32円10銭へ)

### ★納める人

ガソリンスタンドなどで軽油を購入した人(ガソリンスタンドの経営者が、代金と一緒に税金を受け取り、道に納めています)

### ★混和軽油について

軽油に灯油・重油などを混ぜたものや、灯油や重油を自動車の燃料として販売又は消費する場合には、事前に承認を受けて税を申告して納めなければなりません。

## 渡島支庁 税務部 課税課

函館市五稜郭町26番3号

☎0138-51-9111. 内線262・263

## 一流メーカーの製品が安く買えると銘打った 会員制のディスカウント通信販売にご注意を

事業者名 株ジャパニディスカウントサービス

新聞折込みチラシで「一万円払って会員になった人は高級ブランド品がお得な値段で購入できる」、「今入ると年会費は無料」とうたって会員を募っているのを見て、早々一万円を払って入会し、電話で商品を出した。

その後1ヵ月経っても商品が届かず会社に連絡すると「事故のため商品が手に入らなくなった」と言って別の商品カタログを送って来るが、その都度取扱商品や価格、さらに送料が会員負担になるなど最初入会するきっかけとなった新聞折込広告の取引内容と大きく異なる。

そこで解約脱会、入会金の返金を申し出ても返金されないという苦情が、近畿以北の地方消費者センターに、これまで約1,370件(93年9月14日現在)寄せられています。

今回のような手頃な入会金で会員を募り、ブランド品が安く購入できるという射好心をあおる販売方法は、訪問販売法等に関する法律に定める通信販売の対象にはなっておりません。

会員制のディスカウント通信販売を利用する際には、会員権と特典とあわせて、販売価格、送料負担の有無、代金支払時期と方法、商品等の引渡時期、返品可否などの取引条件を十分確認することが必要です。

発行/鹿部町 ■ 編集/企画管財課 ■ 製作/久保内印刷

仁木	酒井	佐藤	倉内	氏名
イソ	重雄	久三郎	松三郎	名
六六歳	八二歳	七九歳	七七歳	享年
鹿部	鹿部	宮浜	鹿部	住所



おくやみ  
もうしあげます

能代	武田	松本	政本	氏名
晴花	育美	知美	太枝	名
貴之	晃美	悦美	裕之	父
鹿部	本別	本別	本別	住所



おたんじょう  
おめでとう

## 世帯と人口

平成5年10月31日現在  
( )は前月比です。

世帯数	1,493世帯 (-1)
男	2,448人 (±0)
女	2,481人 (+3)
計	4,929人 (+3)

戸籍の窓