

'91

No. 255号

12月号



しかべ幼稚園おゆうぎ会より

逢坂芳一氏 (元鹿部消防副団長)

勲六等単光旭日章を受ける

● 永年にわたる消防活動認められ

逢坂芳一氏が平成三年秋の叙勲で永年にわたる消防団活動の功績が認められ、十一月三日文化の日に勲六等単光旭日章を授与されました。

氏は、昭和二十二年一月五日に入団し、昭和四十三年に鹿部村消防団副分団長、昭和四十七年には分団長となり、昭和四十九年四月に渡島東部消防事務組合設立後も分団長を歴任し、昭和五十五年四月



元鹿部消防副団長 逢坂芳一氏 叙勲受賞祝賀会
勲六等単光旭日章

から退団する昭和六十二年一月までの七年間は鹿部消防団副団長として四十年間にわたる消防団活動に従事されました。この間には、消防長官表彰をはじめ北海道消防協会長表彰など多くの功労章を受けられました。

十一月二十一日に関係者多数による祝賀会が鹿部中央公民館で開催され、逢坂氏の受彰を祝いました。

『毎日が、火のもと警報発令中』

歳末警戒 12月1日～12月19日

歳末特別警戒 12月20日～12月31日

鹿部町人権モデル地区に指定

平成3年度

ご存知ですか「人権の共存」を!

「人権の共存」とは、人が人として当然に受けることの権利とともに、人が人として当然にしなければならぬ義務を言います。

このことは、他人との間は言うに及ばず親子・夫婦・兄弟・姉妹・親戚の間であっても同じです。例えば、自分は何もしていないのに他の人からいやがらせや、中傷を受けて困っている場合、隣近所との間でいざこざがある場合、国の機関の不当な行為によって個人的な生活が不幸になっている場合、他の人との間で家・土地・金銭関係で困っている場合、戸籍の問題で困っている場合、自分だけで悩んでいる場合等多くの問題があると思います。

このような場合アドバイスする国の機関があります。それは法務局というところです。法務局及びその支局では、大きい小さいの問題にかかわらず相談する人の立場に立って親身な相談に応じています。相談内容は、たとえ親子であっても絶対に秘密は守ります。

法務局及びその支局は、全国主要都市にあります。また、町には、人権擁護委員(立部誠一氏・川村太一氏)がおります。この人達は色々なことを知っていて法務局と同じく親身な相談に応じてくれ、色々アドバイスしてくれます。

◎問題があったら小さい大きいにかかわらず相談しましょう。
◎自分の生活は自分で守らなければ、決して他の人は守ってくれません。
◎おいに利用して日常の生活に役立ててください。



川村太一氏人権相談委員としての活躍が認められ法務大臣表彰を受ける

鹿部町人権標語

優秀賞

一、人権は みんなの心をつなぐ橋

中一 熊川直土くん

一、やめようよ いじめはみんなの輪をやぶる

中二 川村年矢くん

一、人権を 守ってみんなでよい町に

中三 斉藤雄進くん

平成3年度

教育委員会表彰

平成三年度鹿部町教育委員会表彰式が、十一月二十一日鹿部中央公民館において行われました。

この表彰は、当町における体育の発展、興隆に寄与し、その功績顕著な方に贈られる鹿部町社会体育表彰と、鹿部町の青少年活動に顕著な功績のあった方、または、他の青少年活動の模範となる行いをした方に贈られる鹿部町青少年活動表彰があります。

本年度は、次の方々が受賞されました。

◎学校教育表彰

○功績賞
松本香織様

小学校六年生

第二十六回道南小学校陸上競技大会で優秀な成績を納め、全道大会においても決勝まで進出する好成績を挙げられました。



○功績賞
佐藤博昭様

中学校二年生

平成三年度中体連渡島支庁柔道大会個人戦(軽量級)において優勝し全道大会へ出場されました。



◎青少年活動表彰

○勤労青少年優良賞
川村公昭様

渡島リハビリテーションセンターに介助員として勤務し、入所者の介護に誠心誠意あたり、職場同僚からの信望も厚く勤務態度は他の模範となっております。



○勤労青少年優良賞
川村美奈子様

渡島リハビリテーションセンターに介助員として勤務し、入所者の介護に誠心誠意あたり、職場同僚からの信望も厚く勤務態度は他の模範となっております。



◎社会体育表彰

○選手賞(個人)
山口勝雄様

第二十七回全国身体障害者スポーツ大会に出場し、三メートル車イス競走及びこん棒投げの陸上二種目で金メダルを受賞するなど優秀な成績を挙げられました。



○選手賞(団体)
柔道スポーツ少年団様

第十三回全道少年柔道優勝大会函館地区予選「中学生の部」で管内代表となり、全道大会へ出場されました。



○選手賞(団体)

野球スポーツ少年団
鹿部クラブーズ様

第二十回全道少年野球大会函館地区大会において優勝し、全道大会へ出場されました。



障害をもつ人への

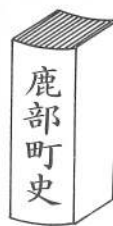
エチケット

障害をもつ人に対するお手伝いは人間として当然の行いです。特に意識することなく、ごく自然な気持ちでお手伝いしたいものです。

障害のあるなしにかかわらず、人間はみなお互いに助けられて生きています。

障害をもつ人のお手伝いをするときには、あたりまえのことですが、まず、声をかけることが大切です。

黙っていきなり身体に触れたり、車いすを押ししたりするのは、失礼でもあり、相手を驚かせたりすることになります。



編集室だより

大沼発電所の歴史

折戸川の上流字駒見に道内三番目の大沼第一発電所が竣工して水力発電による送電を開始したのは、今から八五年前の明治四十一年八月二十九日のことでした。

字駒見は当時字小川といい明治二〇年代には農業入植があり、牧場も経営され、明治三〇年代雨罾川上流では硫黄



大沼第一発電所 明治41年

鉱山の開発がすすんで軍川・大沼の鉄道駅への交通もひらけて、小川には小さな学校も開校されていました。

大沼の湖水の水利により水力発電事業をすすめるため明治三十九年渡島水電株式会社設立されました。

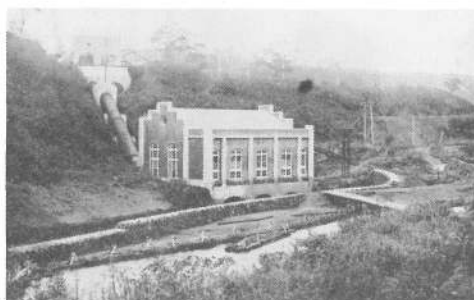
明治大正期商都として繁栄していた函館市街への電力供給のため、大沼の水を木樋で四・五km流し込み発電、当初の出力一〇〇〇KWでした。

のち木樋をコンクリートの水路に、出力も三〇〇〇KWに増強されました。

渡島水電は明治四二年一月二六日に函館水電株式会社と社名変更されました。のち昭和九年八月一日に帝国電力㈱と改名、さらに昭和十五年八



発電所水路橋と水路



大沼第二発電所 大正3年

月十二日に大日本電力㈱と合併、昭和二六年五月一日北海道電力㈱に改編されて現在に。

大沼第二発電所

第一発電所から更に折戸川下流に水路をとり第二発電所が竣工、送電が開始されたのは大正三年三月三日のことでした。出力一〇〇〇KWでした。

この年十一月、待望の電灯が鹿部の家々に点きました。

子ども達は、ランプ磨きをしてランプを壊して叱られることがなくなつたのを喜び、主婦は夜なべの針仕事に精を出したそうです。

「北海道電気事業史」には鹿部村への電気供給は大正八年十一月十二日と記されています。

第一・第二につづいて大沼第三発電所を滝の沢に建設して水路を延長し、発電中・に送電を開始したのは大正八年八月二六日でした。この放水路は鹿部川に連絡しました。大正十四年には鹿部市街に外灯が点きました。

道南渡島の電気のおゆみ

明治39年岩内水力電気開業、同 41年大沼第一発電所開業、大正5年江差電気・森水力、大正7年瀬棚電気

大正9年恵山・松前水力電気、同熊泊大正硫黄鉱山自発電

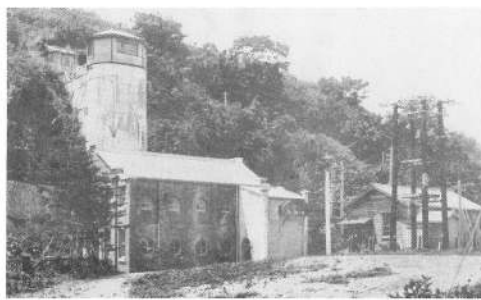
同 11年北電気(銭亀沢)

同 12年落部村営電気

同 13年戸井電気・木古内知

同 内茂別水力電気組合

昭和7年道南電気が開業



大沼第三発電所 大正8年

常路川から磯谷川発電所へ

大正十三年六月一日に開業した函館水電の磯谷川発電所は、常路川の取水のため高さ二四・五m、堤長六四・五mのダムを設けたが、急流のため忽ち土砂で埋まったという。常路川から磯谷川上流まで小さな山にトンネル水路を掘削したのは早大出の青年技師葛西民也(のち函館市助役)で最新の坑道造りの技術を駆使したもので、現在も七〇年沼津と磯谷川ダムに流れ込んでいる。

噴火の災害
昭和四年六月の駒ヶ岳噴火は、直下の発電所・社宅・小川の農家・小学校や発電所の水路も深く埋没してしまいました。

発電所は取水を停止し、一時送電を停止しましたが間もなく復旧しました。

大沼発電所廃止

流しこみ発電所からピークロード発電所として湖水の有効利用に転換するため、七飯町側に水路を計画、昭和四〇年二月、出力一万KWの七飯電力所(発電所)が完成しました。同二月三日、大沼発電所第一第二第三を廃止しました。

ご存知ですか

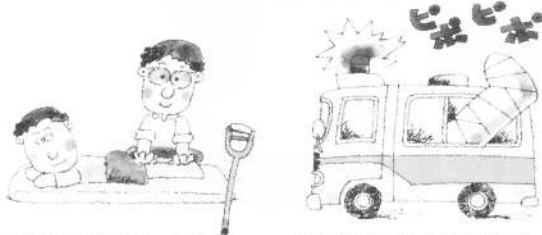
国民健康保険制度 (4)

—保険税は国保を支える大きな柱です—

必ず納期限内に納入しましょう!



●次のような場合、国保が審査し、決定した額の7割があとで払いもどされる。



②医師の指示で、あんま、はり、灸、マッサージなどの施術を受けたり、また、骨折やねんざなどで接骨院の柔道整復師の施術を受けたとき。

①不慮の事故などで負傷し、国保を取扱っていない病院にかつぎこまれたり、旅先で急病になり、保険証をもたずに治療を受けたとき。

③療養費の支給(費用の一部がもてる)



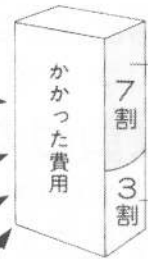
診察



治療



入院や検査



かかった費用

国保が負担 7割 一部負担金 3割



薬や注射などの処置

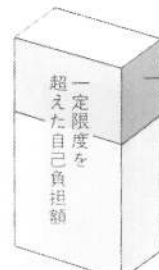
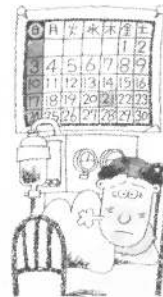
●病院・診療所(医院)の窓口で保険証を提出すれば、上記のような医療にかかった費用の3割(一部負担金)を支払うだけで、残り7割は国保で負担。

①療養の給付(医療費の7割を負担)

国保で受けられる給付
病气やケガをしてお医者さんにかかった時、また、出産や死亡があった時、国保の加

入者は、次のような治療や現金の支給が受けられます。これを「保険給付」といいます。

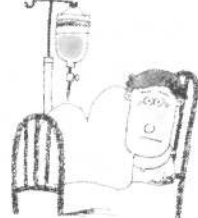
②高額療養費の支給
(次号で詳しく掲載)



●医療費が高額になり、負担した額が一定限度を超えると、超えた分を国保が支給



④基準看護を行っていない病院で、病気が特に重いと、手術の直後で起き上がれないといったような場合の、付き添い看護の費用。



③療養の給付を受けられない輸血のための生血代やコルセット・ギブスなどの補装具代、義眼代など。

④助産費
国保の被保険者が出産したときに支給。
(十三万円)

⑤葬祭費
国保の被保険者が死亡したときに支給。
(二万円)

⊗その他



・けんかや酒酔いなどが原因のけがや病气
・犯罪やわざとした行為によるけがや病气
・医師の指示に従わなかったとき

⊗仕事上のけがや病气

これは雇用主が負担すべきものであり、労災保険の対象となります



⊗病气とみなされないもの



・健康診断
・美容整形
・歯列矯正
・予防注射
・正常な妊娠、お産
・軽度のわきがやしみ
・経済上の理由による妊娠中絶

国保で受けられない診療

年末年始に多く発生する 犯罪や事故を防止するために

ご協力を

1、キー抜いて 気を抜かないで ドアロック

車から離れるときは、エンジンキーを抜きドアロックをしましょう。

2、カギをした その手 その目でもう一度

外出するときは、戸締まりを確かめて、隣に一声用心をたのみましょう。

3、安全は出せるスピード 出さない勇気

死亡事故の約4割はスピードの出し過ぎが原因です。交通ルールをまもりましょう。

4、暴力に負けない勇気と強い意志

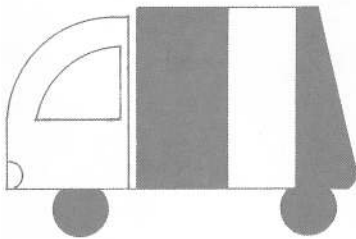
暴力に屈せずどんな小さな被害でも必ず警察に届けましょう。

……………森警察署・鹿部駐在所

1月の休日当番医

1月1日…砂原町国保病院 ☎(01374) 8-3131	1月12日…沢田医院 ☎ 7-2105
2日…南茅部町国保病院 ☎ 2-3511	15日…砂原町国保病院 ☎(01374) 8-3131
3日…砂原町国保病院 ☎(01374) 8-3131	19日…南茅部町国保病院 ☎ 2-3511
5日…南茅部町国保病院 ☎ 2-3511	26日…渡島リハビリ診療所 ☎ 7-3321

年末年始におけるゴミ・し尿の収集



年
末

ゴミ 燃えるごみ	12月27日(金)まで
燃えないゴミ	12月25日(水)まで
し尿	12月20日まで申込みした分まで年内実施

年
始

ゴミ 燃えるゴミ	1月7日(火)から
燃えないゴミ	1月8日(水)から
し尿	1月6日(月)から実施

きれいな
まちづくりに
ご協力下さい!!

◎茅部地区衛生施設組合（衛生センター）の年末・年始の休務期間

12月31日～1月5日(日)までです。

「最低賃金を守りましょう」

北海道最低賃金

道内のあらゆる産業の事業場で働く常用、臨時、パートタイマー、アルバイト等のすべての労働者に適用される北海道地域包括最低賃金が、次のとおり改正されました。

最低賃金額 1 日 4,154円
1 時間（時間給労働者） 520円

効力発生年月日 平成3年10月1日

- 最低賃金額には、精皆手当、通勤手当、家族手当、臨時に支払われる賃金、時間外割増賃金等は算入されません。
- 最低賃金額以上の賃金を支払わないと最低賃金法違反となり、処罰されることがあります。
- 特定の産業（「木材・木製品・家具・装備品製造業」、「出版・印刷・同関連産業」、「電気機械器具製造業」など9産業）については、別に産業別最低賃金が定められておりますのでご注意ください。

労働保険（労災保険・雇用保険）の加入手続きはお済みですか

労働者を一人でも雇用する会社・商店などは、必ず労働保険に加入しなければなりません。

最低賃金又は労働保険についての詳しいことは、北海道労働基準局（電話011-709-2311番）

若しくは最寄りの労働基準監督署（支署）へお問い合わせください。

北海道労働基準局・ 労働基準監督署 支署

JR鹿部駅からのお知らせ

乗車券発売営業時間等変更のお知らせ

☆午後3時30分以降→午後5時30分まで大沼駅がご相談に応じます。

☆乗車券は従来どおり鹿部駅から発売（翌日対応）

《変更前》 本年3月16日より鹿部駅での営業時間が午前6時30分から午後3時30分となっております。

《変更後》 鹿部駅営業時間終了後、午後5時30分まで大沼駅で乗車券等のご相談に応じます。

但し、乗車券類の発売は翌日以降鹿部駅の取り扱いとなりますのでご了承ください。

大沼駅 ☎0138-67-2152

◎乗車券・指定券・通学定期券等は鹿部駅でご購入下さい。 ☎7-2560

歳末たすけあい募金 12月1～31日

集まったお金はどのように使われているのか

明るいお正月を迎えられるように、全国で歳末たすけあい募金の呼びかけが行われます。みなさんは、こういった募金はどのように使われているかご存じですか。ここでは、共同募金会が取り扱っている「歳末たすけあい募金」について取り上げてみます。

▶集め方は大きく分けて2種類

募金の集め方は大きく分けて2種類あります。

その一つは「地域歳末たすけあい」です。これは、ボランティアの方々が募金をお願いするもので、家庭を対象とした「戸別募金」を中心に、全国各地でさまざまな募金活動が行われています。

もう一つは「NHK歳末たすけあい」です。これは、NHKが、テレビやラジオを通して呼びかけて、全国の最寄りの郵便局、農協、漁協、あらかじめ指定された各種の金融機関などの窓口で受け付けるものです。

▶昨年の合計額は83億円

昨年の募金合計額は、併せて83億円になりました。このお金は、集められた各都道府県内で配られました。

これらの配分先は、全国の民間社会福祉施設（養護施設、更生施設、老人ホームなど）、社会福祉協議会などの各種福祉団体ほか、一人暮らしの老人、在

宅の心身障害者、恵まれない子どもたちなどです。

配分方法は3通りあります。

- ①直接見舞金として配分される方法
- ②施設の備品として、例えばテレビ、洗濯機、暖房機器など物を配分する方法
- ③歳末期に、社会福祉協議会が行う在宅福祉サービスとして、一人暮らしの老人へ「あったかい食事と世間話」、老人世帯のための「雪おろしや草むしり」などサービスを提供する方法

▶お金は年内に配分

ところで、「歳末たすけあい募金」のお金は、年内に配られることになっています。しかし、募金活動の途中でどうやってうまく配分されるのでしょうか。

その「秘密」はこうです。まず、各都道府県の共同募金会で、あらかじめどこにどれだけ配分するかが検討され、決定されます。それをもとに、募金の目標額が決められます。そして、募金が集まり次第、計画的に配られるというわけです。こうして、年内の配分が可能になるのです。

わたしたちの募金は、このようにして有効に利用されているのです。今年も「歳末たすけあい募金」は12月1日から31日まで行われます。みなさんも、ぜひ募金に協力してください。



その昔、東京がまだ江戸であつたころ、職人たちが大八車に、かまどやせいろ、うす、さね、まきなどを積んでまちを回り、もちつき歌に合わせて見振りも面白く、もちつきをした風習があつたようです。

「昔は正月が近づくと、もちをつくのが楽しみだつたけど、いまの子はそういう楽しみを知らなくてかわいそう」などよく聞いていますが、最近の子は意外にもちつきに親しんでいるようです。

幼稚園や保育園では、年末の行事としてもちつきをするところがよくあります。また、地域おこしや商店街のイベントとして、さらに、観光地の旅館や民宿でも、観光客の参加によるもちつきが盛んです。かけ声を発しながらベツタンベツタンとつくもちつきは、いまは出し物的な存在になりました。

また、最近では、真空パツ



もちつき

クになった切りもちや丸もちを買ってくる家が多くなり、自分たちでついたもちを正月に食べるのが少なくなってきたようです。

もちつきのスタイルが変わつたように、もちにまつわる全国各地の風習も変わりました。かきもちやあらねなど、昔ながらの保存方法も、最近ではあまり行われなくなりましたし、残つたもちを水に漬けて水もちにすることも、冷蔵庫の普及で忘れられました。しかし、正月を迎え、もちを食べるという風習は、変わりがないようです。

十二月は、援護を必要とする人や家庭が明るい正月を迎えられるように、「歳末たすけあい運動」が展開されます。みんなで協力しましょう。

