

'99

いっしょ

No. 344号

5月号

入学おめでとう!!



4月6日  
鹿部小学校入学式より

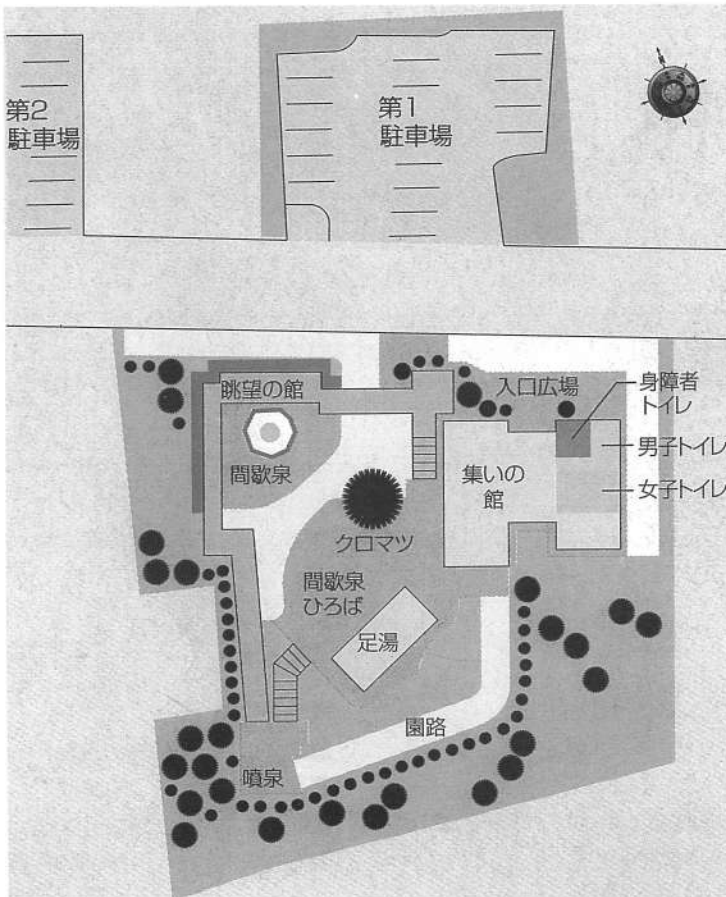


# 地熱の不思議に出会えるかも!!

## 施設公開

ようこそ。北海道有数の間歇泉公園へ。

鹿部間歇泉は大正13年4月、温泉試掘によって発見されました。以来、自然の力だけで約100度の温泉を断続して噴き上げています。平成11年4月にオープンしたこの公園で、見て、学んで、そして触れてみてください。地熱にあふれた鹿部町の魅力の一端を、じっくり楽しんでいただけることでしょう。



鹿部町長

相澤 二三男

## 町長 あいさつ

二十一世紀を展望した、第三次鹿部町振興計画は「きらめく海・駒ヶ岳、うるおいの湯郷」をテーマとし、明日への住みよいまちづくりを進めております。特に、地域の特性を活かした魅力あるふるさとづくりを目指しており、このたび完成しました、「しかべ間歇泉公園」は、まさに地域資源を活用した施設であり、町民はもとより、一般観光客の憩いの場として利用されることはもちろんのこと、地場産品のPRなど地域の情報発信拠点として多方面にわたる施設運営が期待されています。

また、駒ヶ岳周辺町との地域連携を図る施設として貢献できるものと考えております。町内には、ひょうたん沼公園、河川公園、実のなる公園など、自然が満喫できる公園を多数整備しており、しかべ間歇泉公園は更なる地域の特性を活かした公園であるとともに、地域住民や広域的な憩いの場としての利用を期待しております。



# 足湯

触れて。

### ■足湯

和風石庭の趣きの公園内で腰を落ち着けるなら、ぜひ足湯をどうぞ。つからず滞るなんてもったいない。神経痛や冷え性ほかに効能ある、ホンモノの温泉です。

### ■足湯ってこんな効き目があるんです。

鹿部間歇泉～温泉の適応性  
神経痛、筋肉痛、関節痛、五十肩、運動麻痺、関節のこわばり、うちみ、くじき、慢性消化器病、冷え性、病後回復、疲労回復、健康増進。

### ■クロマツ

公園設置前から間歇泉のかたわらで生長してきたクロマツ。



# 集いの館

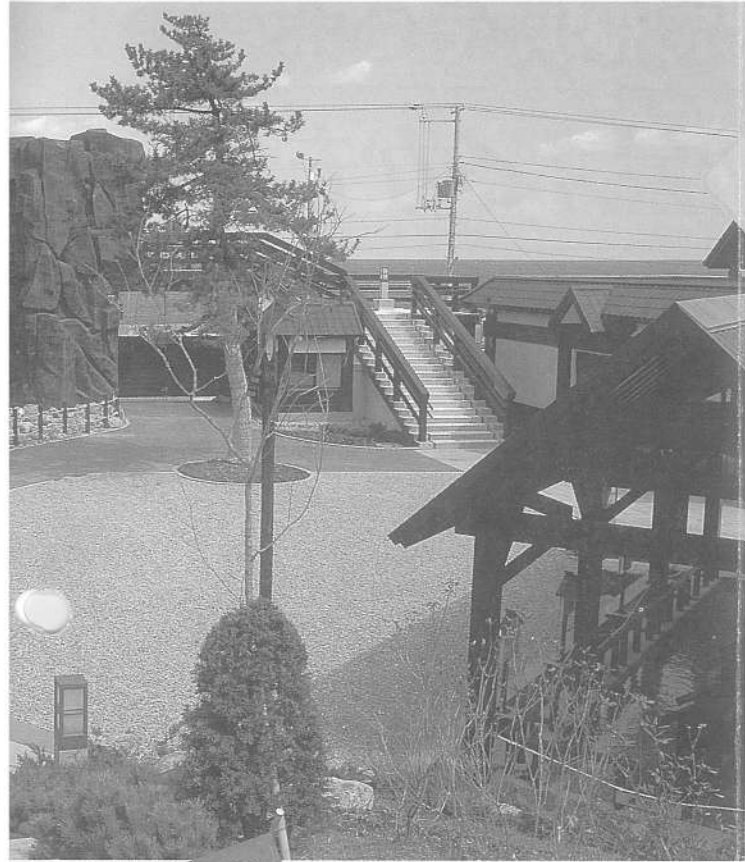
知ろう。

### ■集いの館

公園入り口すぐは「集いの館」。間歇泉の見える休憩室では、間歇泉だけではなく、魅力にあふれた鹿部町のこともしっかり知っていただけます。

### ■展示パネル

鹿部町にはゆったりくつろげる温泉はもちろん、地熱利用の施設もふんだん。



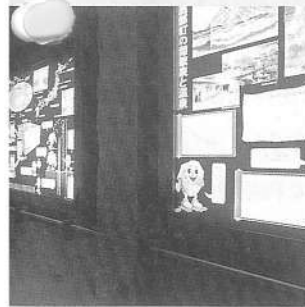
見て。

### ■眺望の館2階

間歇泉を包んで建つ「眺望の館」2階では、噴き上げる泉を上からリアルにのぞくもよし、道路側に秀峰駒ヶ岳、内浦穿越しの羊蹄山などはるかな眺望を楽しむもよし。



■眺望の館からの眺め



■間歇泉を裏側から眺める

## 施設概要

- 名称……………しかべ間歇泉公園
- 工期……………平成10年8月～平成11年3月
- 敷地面積……………3,156.76㎡
- 建築構造……………鉄筋コンクリート一部2階建
- 建築面積……………400.79㎡
- 公園面積……………2,170.88㎡
- 眺望の館……………188.74㎡
- 集いの館……………181.93㎡
- 足湯……………28.26㎡
- 駐車場……………657.19㎡
- 総事業費……………456,000千円

### ■入園料

大人	小人(小・中学生)
300円	200円

※幼児は無料

# お 知 ら せ

「しかべ間歇泉公園、  
町民優待無料入園券」  
使用期間の延長について

《本年12月30日まで》

町では、この度オープンいたしました、「しかべ間歇泉公園」を、町民をはじめ一般観光客の憩いの場として、また、地場産品のPR、鹿部町の情報発信拠点など幅広い活用を目的に整備を行い、さきに町民の方々に対し「町民優待無料入園券」をお送りし、お披露目をも兼ね広く利用のご案内をいたしておりますが、お蔭様でたくさんの方々に利用頂いておりますが、まだ優待入園券を利用されておられない方がおります。一人でも多くの町民の方々に利用いただくため、このたび利用期間を本年12月30日まで延長することといたしました。ぜひこの機会に施設の利用と体験をされますようお願いいたします。

## 交通のご案内



- 函館から/JR函館本線鹿部駅下車(普通列車で約50分)。函館より直通バスで約90分(46km)。車で約60分(約40km)。
- 大沼国定公園から/バスで25分(約16km)、車で20分。
- 森から/国道278号を車で約30分。
- 札幌から/車で4時間30分。

噴出高は最大15m以上。  
飛び出す湯温は約100度!! 息を飲む、  
驚嘆のミラクルショー!!



# 眺望の館

## 学んで。

■眺望の館1階<洞窟の道>

「眺望の館」1階は通称「洞窟の道」。目前に飛び出す間歇泉を浴びるように眺められます。ついでにパネルやビデオでしっかり間歇泉の秘密を学んでしまおう。

## 施設のご案内

- 開園時間
  - 夏期間/午前8時30分～午後6時まで(5月～10月)
  - 冬期間/午前9時～午後5時まで(11月～4月)
- 休 園 日
  - 毎月第4日曜日(祝日が月曜日にあたる時は、翌々日。)
  - 年末年始(12月31日～翌年1月5日まで)

お問い合わせ

# しかべ間歇泉公園

# 鹿部町開町120周年 7月に大イベント

- ◆日 時 平成11年7月17日(土)  
15時30分開場・16時30分開演
- ◆場 所 鹿部町山村広場野球場特設ステージ
- ◆趣 旨 世の中不景気ですが、えん歌が似合い、  
活気溢れる港町“鹿部”を全国へPRします。

艶 歌

第10回 チャリティコンサート

# 全日本えん歌 蚤の市

鹿部町篇

## 「蚤の市」なんでもQ&A

塩 歌

### Q. 蚤の市ってなあに？

A. 日本人の心の歌“演歌”の歴史を閉ざすことのないようにと作詞家の星野哲郎氏が提唱して始まった“全日本えん歌蚤の市”。

実力が有りながら表舞台に出ることが少ない歌手にスポットライトを当て、作詞家、作曲家、応援歌手、町民が一体となってエールを送ります。蚤の市は今年で10回目を数え、その記念すべきイベントが開町120周年となる当町で鹿部町篇として開催されることとなりました。

### Q. どんな歌手が来るの？

演 歌

A. 出演者：井手せつ子、大石 円、北見 恭子、篠路 佳子、島津 悦子  
永井みゆき、一愛(にのまえあい)、半田 浩二、日高 正人

応援団：水前寺清子、川中 美幸、島津 亜矢

作家ゲスト：市川 昭介、杉本 真人、中山大三郎

作詞家：岡田富美子、里村 龍一、建石 一、水木れいじ、  
もず 唱平 ほか

作曲家：岡 千秋、徳久 広司、水森 英夫、四方 章人 ほか

司会者：吉川 精一 アシスタント：浜野 美砂

◎芸能業界では超の付く一流どころ、そうそうたる顔ぶれです。

援 歌

### Q. 見るのに必要なものは？

縁 歌

A. 入場は無料ですが、観覧には招待券が必要です。往復はがき、電子メールで受付をします。詳しい内容は、ポスター・チラシでご確認下さい。

- ◇「蚤の市」の一部はNHK衛生第2テレビで8月放送予定です。
- ◇町民の手作りイベントとするために、ボランティアを募ります。
- ◇チャリティーコンサートとし、会場で募金を呼びかけます。
- ◇お問い合わせは、鹿部町教育委員会 社会教育課でご確認下さい。  
電話 7-3124 FAX 7-2407 E-mail shikabe@cocoa.ocn.ne.jp



希望に胸膨らませ

# 入園・入学おめでとう!!

## カメラ・アイ

しかべ幼稚園入園式 (4/7)



鹿部中学校入学式 (4/6)



新しく着任された  
先生方を紹介します

笑顔はじける学校



鹿部中学校長 狩野 利悦リえつ

ん服装、言葉使い、仕事ぶり、学習態度、どれを取ってもどこにだしても恥ずかしくないものです。

特に、毎日の子供たちのあふれるような笑顔を見ると、鹿部中学校に勤務できることの喜びを感じていると同時に、ここまで鹿部中学校を育ててくれたPTA、地域の方々、そして鹿部町内の先生方に心から感謝したいと思います。私の使命は、この素晴らしい生徒を二十一世紀を担う有能な人材に育てることだと思っています。

創造力、判断力が旺盛で、心豊かな生徒に育てることが我々に課せられた大きな仕事と感じています。

今後とも、二十一世紀を力強く生きる子供たちのために、地域の皆様の一層のご指導、ご協力をお願い申し上げます。

鹿部町に赴任して、朝夕に駒ヶ岳の勇姿を見ると、私の教職生活は駒ヶ岳一周人生だなあ！と感じています。私はこれまで、砂原、森、上磯、八雲そして鹿部と駒ヶ岳をいろんな角度から眺める事ができる学校に勤務してきました。そして、縁あって運よく、自然いっぱいの鹿部町からの素晴らしい駒ヶ岳を仰ぎ見ることが出来る事に、心から感謝しています。鹿部中学校に来て感じたことは、子供たちの態度の素晴らしい事です。挨拶はもちろ

			私の素顔です どうぞ よろしく！
はし 橋 向 功	た 田 本 正 彦	さか 酒 井 み さ と	氏 名
鹿 部 中 学 校	鹿 部 中 学 校	し か べ 幼 稚 園	勤 務 先
1年A組学級担任、英語、社会	保健体育、2学年副担任	事 務、 補 助 教 諭	担 当
函 館 市	阿 寒 町	南 茅 部 町	出 身 地
毎日、自分のクラスの生徒にパワーをもらっています。とにかくにぎやか、でも素直な生徒達です。放課後はサッカー部の生徒達とグラウンド。渡島大会出場を目標に練習中です。キャンプや釣り、スキーにも一緒に行きたいのですが、今のところ部活動を中心に世界が回っています。	バスケットボール部担当として、部活動を通しての生徒とふれあい、体育担当として運動の中での生徒とふれあいに力をいれ、休み時間はろう下や体育館でふれあうようにしている。	いろいろな遊びを通じて、子どもたちとのコミュニケーションをとりながら、毎日楽しく過ごしています。	こどもとのふれあい
自作スピーカーで音楽を聴くこと	魚釣り、マンドリン合奏	体を動かしてスポーツをすること。	趣 味
特技なし(特になしのつもり...)	バスケットボール	特にありません。	特 技
妻の母が臼尻にいたので、鹿部はよく通ってました。町民体育館やプール、町民グラウンドなど社会教育関係の施設がとても立派ですね。	総合体育館やパークゴルフ場、公園など施設が整い、すばらしい環境だと思いました。	同じ、漁業の町出身ということで、私自身の自然環境の変化はありませんが、スポーツ関連施設、整備のされた公園等、教育現場で活用できる環境に	鹿部町の第一印象
七 飯 中 学 校	森 町 立 森 中 学 校	新 任	前 任 校 等



# 町民のみなをんぶいひんごよみこつ

四月一日付で新たに鹿部町役場総務課へ杉目裕史さんが採用されました。

杉目さんは生まれも育ちも鹿部町と生粋のしかべっ子です。

一時進学で鹿部を離れた時期もありましたが故郷「鹿部」のための何か役に立つ仕事に就きたいという思いから鹿部に戻りこのたびの役場への採用となりました。

地元で働く感想を聞いたところ「今はまだ日々の仕事を覚えることが精一杯ですが、これからは自分も一人の町民として、我が故郷鹿部の発展のため、皆さんのお役に立てよう頑張りたいと思います。」  
町民のみなさんどうぞよろしく願います。



四月一日付で新たに鹿部町役場福祉保険課へ大沼明恵さんが採用されました。

大沼さんは函館市出身でこの春、北海道立衛生学院を卒業したばかりのピカピカの保健婦さんです。

地元で働く感想を聞いたところ「今はまだ勉強も兼ねて、先輩の方々のアドバイスをお聞きながら、日々実践に努めておりますが、これからは今更で自分が学んできたことを生かし、町民の方々の健康づくりなどいろいろな形で少しもお役に立ちたいと思っております。」  
一生懸命がんばりますので、町民のみなさんどうぞよろしく願います。



この度、鹿部警察官駐在所向井恒夫警部補の転任に伴い、木村正男警部補（鹿部駐在所所長）が赴任されました。

鹿部町の印象について聞いて見ました。

「前任地の江差町と同じく眼前には前浜が広がり、大変風向明媚な自然環境の良い町ですね。しかし、漁業の町らしく、やはり車の多さは、予想どおりでした。」と述べられました。

今後は、町民の皆さんの協力を戴きながら『犯罪と交通事故防止に努めて参ります。』と希望も述べられました。  
どうぞ町民一人ひとりの方々のご協力をお願いします。



## 役所への苦情は、行政相談委員へ

行政相談委員に船橋敦子さんが

委嘱されました

行政相談委員として長年ご活躍されました古村敏男さんに代わり、平成十一年四月一日付けで船橋敦子さんが総務庁長官から行政相談委員に委嘱されました。

行政相談委員は  
役所と皆さんの  
パイプ役です。



皆さんから、窓口サービス、道路、登記、年金、河川、郵便などの国の役所の仕事についての苦情、要望、意見をお聴きして改善を図ります。

相談は無料。お気軽に！

電話、口頭、手紙で行政相談委員にお申し出下さい。  
総務庁行政相談委員の氏名・住所は

氏名 船橋 敦子



特集

第3号被保険者のあなたへ

第3号被保険者とは、厚生年金・共済組合の加入者に扶養されている配偶者をいいます。

届け出はお済みですか

厚生年金や共済組合に加入している社員に扶養されている配偶者は、国民年金の窓口へ届け出さえすれば、ご自分で保険料を負担しなくても将来の年金が自分で受けられます。

届け出が遅れたり、おこたったりしますと、将来年金が受けられなくなる場合がありますので、必ず窓口で加入手続きをしてください。

なお、その届け出は保険料の時効の関係で2年までしかさかのぼれません。



第3号被保険者の保険料は配偶者の給料から天引きされていません。

第3号被保険者の保険料は、配偶者の給料から天引きされていると思っている人が多いようですが、これはまったくの誤解です。第3号被保険者の保険料は、配偶者の加入する厚生年金・共済組合が制度全体で負担するしくみになっていますので、第3号被保険者の届け出によって、天引きされる保険料の額が変わることはありません。

こんなときはこんな届け出を

あなたの収入が減って、配偶者に扶養されるようになったとき

第1号被保険者  
↓  
第3号被保険者

あなたの収入が増えて配偶者から扶養されなくなったとき、または離婚したとき

第3号被保険者  
↓  
第1号被保険者

会社を退職して、配偶者に扶養されるようになったとき

第2号被保険者  
↓  
第3号被保険者

届け出に必要なもの

印鑑、本人と配偶者の年金手帳、健康保険証、第3号被保険者該当届出書

印鑑、本人と配偶者の年金手帳、扶養からはずれた年月日を証明できる書類

印鑑、本人と配偶者の年金手帳、健康保険証、第3号被保険者該当届出書、退職年月日を証明できる書類

第3号被保険者該当届出用紙は、国民年金の窓口にあります。この用紙に扶養の証明と会社印が必要になります。そのうえで提出していただきますので、お手数ですが年金係の窓口へ取りに来てください。

届け出を忘れた被扶養者



障害基礎年金・遺族基礎年金は万が一の病気や事故で障害になったとき、亡くなったときに支給される年金です。

### 障害基礎年金

#### 受給の条件

初診日前に加入期間の3分の2以上保険料を納めていることが必要です（初診日が平成18年4月1日前にあるときは、初診日の前々月までの1年間に保険料の滞納期間がなければよい）。障害認定日（初診日から1年6ヵ月を経過した日、または症状が固定した日）に1級、2級の障害の状態にあること。

#### 障害基礎年金額の年金額

- 1級障害 100万5,300円
- 2級障害 80万4,200円

### 遺族基礎年金

#### 受給の条件

亡くなった人が死亡日前に加入期間の3分の2以上、保険料を納めていることが必要です（死亡日が平成18年4月1日前にあるときは、死亡日の属する月の前々月までの1年間に保険料の滞納期間がなければよいことになっています）。

#### 遺族基礎年金の年金額

- 子（1人）のある妻 103万5,600円
- 子本人の場合 80万4,200円

### 事故で障害者になった男性



### 子の加算額

障害基礎年金・遺族基礎年金ともに子の数によって年金額が加算されます。この場合の対象となる子供とは、18歳に達する日以降の最初の3月31日（年度末）までの間の子供をいいます。加算額は1人目、2人目の子に各231,400円、3人目以降の子にそれぞれ77,100円が加算されます。ただし、遺族基礎年金は子のあることが条件となっていますので、2人目以降の子に対して加算されません。



### 夫が亡くなったら





# ホタテ貝研究のためチリ共和国から ニコルさんが鹿部を訪問

3月30日から4月9日まで南米のチリ共和国から貝類の増養殖開発の女性研究員、Nicole Gesell Aedo（ニコル ゲセル アエド）さんが鹿部町を訪れました。滞在中は渡島東部地区水産技術普及指導所が中心となり、鹿部漁業協同組合築地指導漁業士と木村青年漁業士の案内で町内のホタテ貝の養殖施設の見学や増養殖に関するさまざまな情報交換をしました。

道立栽培漁業総合センターでは北海道の栽培漁業全般やホタテ貝漁業などについて研修しました。

最終日には、栽培漁業総合センターにおいて研修報告会を行った後、鹿部で知り合った15人ほどの仲間に囲まれて茶話会が開かれ、財団法人日本国際協力センターの高橋英利加さんのスペイン語通訳により、チリと北海道（鹿部）の生活やことばの文化などについて、和気藹々（わきあいあい）とした中で情報交換が行われました。

## 【ニコルさんの話の一端をご紹介します】

### — チリにおけるホタテ養殖と生産高についてお聞かせください。 —

チリは南北に4,630kmにわたって長く伸びており、ホタテ貝漁業は点在して行われています。中央部から北は天然貝が生息していますが、南の方には天然貝が生息しないため養殖が主となっています。天然貝と養殖貝を合わせた年間生産量は約1万トンです。加工されたほとんどのホタテ貝はフランス、ベルギー、アメリカなどに輸出されています。

### — チリ全体で年間生産量が1万トン位ですと、鹿部における生産量とほとんど変わらないのですが、チリの人はホタテを食べないのですか。 —

食べますが、チリの物価は日本の約4分の1であり、ホタテ貝の価格は日本とほぼ同じです。生産量が少ないこともあって、ホタテは高価な魚介類の一つであり、一般国民はなかなか口にすることはできません。チリではウニよりもホタテの方がはるかに高い価格で取引されています。

### — チリにおけるホタテ貝の増殖や成育は日本と同じですか。 —

チリのホタテ貝は雌雄同体であり、受精のときは雄（オス）が20～25分間精子を放出し、続いて雌（メス）が30分間産卵します。この場合、別個体での生殖が一般的です。1個体の貝が雄から雌に変わり、再び雄になることもあります。チリのホタテ貝は日本のものと比べて小さいです。

### — チリでは水産関係に係る研究者の男女の比率はどれくらいですか。 —

チリでは女性の研究者は珍しくありません。私は海洋生物学を研究していますが、約半数は女性です。

どうもありがとうございました。



ニコルさんの研修報告会



ホタテ貝の養殖施設状況



健康へのページ

# ボケないための暮らしのヒント

ボケの発症と老年期に至るまでのライフスタイルは深い関係があるといわれています。「運動する」「趣味をもつ」「頭を使う」など、ふだんの生活をほんの少し切り替えるだけでも、ボケ予防には大いに役立ちます。ここでは、ぼけないためのヒントをいくつか紹介します。

### ☆ボケないための生活改善8カ条☆

1. 血圧コントロールに努めて血管を守る。
2. バランスのとれた栄養をとる。
3. 毎日、適度な運動をする。
4. 生きがいや趣味をもつ。
5. 人とのふれあいを大切にする。
6. 「右脳」を使って五感を鍛える。
7. タバコはやめ、酒はほどほどにする。
8. 定期的に健康診断を受ける。



### ☆右脳開発のための6カ条☆

<p><b>1 左手を積極的に使う</b></p> <p>脳の神経は交差しているため、左手を使えば右脳が目覚める。左足を動かすのもよい</p> 	<p><b>2 音楽を聴く</b></p> <p>スケールの大きなクラシック音楽を聴く。楽器を演奏するのも効果がある</p> 	<p><b>3 絵を描く</b></p> <p>絵を描いたり、彫刻にチャレンジする。ときには、絵筆を持ってスケッチの旅へ</p> 
<p><b>4 俳句や短歌に親しむ</b></p> <p>鑑賞するだけでもいいが、できれば創作を。景色を読み込んでつくれば最も効果がある</p> 	<p><b>5 ヨガや座禅をする</b></p> <p>寝る前のひととき、ヨガや座禅を。静かに座って呼吸を整え、心を無にするのがコツ</p> 	<p><b>6 多様な趣味をもつ</b></p> <p>ひとつより複数の趣味を。とくにいいのは、囲碁、将棋、日曜大工、ジグソーパズルなど</p> 

### ☆ボケを防ぐ家族の接し方6カ条☆

- 1 **尊敬と感謝の気持ちを忘れない**  
これまでの長い人生に敬意を払い、感謝の気持ちをもつ。何かしてもらったときは、必ずお礼の言葉を使う  

- 2 **年寄り扱いをしない**  
高齢だからと特別扱いすると、かえって「若い」を認識させる結果に。むしろ、できるだけ自分のことは自分でやらせよう  

- 3 **無理のない役割をやらせよう**  
自分が役立っているという思いは、生きがいや生活のハリにつながる。植木の水やりなど、できることは率直に頼もう  

- 4 **会話やスキンシップを心がける**  
家族とのあたたかい交流があれば、精神的に安定し、脳の老化が防げる。家族全員が1日にひと声はかけよう  

- 5 **自尊心を傷つけない**  
必要以上に手を貸す、スローペースをなじる、などはお年寄りのプライドを傷つけるもと  

- 6 **家にこもり切りにさせない**  
孤独はボケを呼び寄せ、人とのふれ合いはボケを遠ざける。地域の趣味の会に入会をすすめる、などの工夫を  


6月の保健事業		
10日	(木)	住民健診 受付 9:30~11:30 受付13:00~15:30 受付18:00~19:30 中央公民館
11日	(金)	住民健診 受付 9:30~11:30 受付13:00~15:30 中央公民館
15日	(火)	麻疹ワクチン予防接種 受付13:30~14:00 総合体育館保健室
23日	(水)	赤ちゃん健診 受付13:30~14:00 総合体育館保健室
24日	(木)	フッ素・サホライド塗布 受付13:00~14:30 総合体育館保健室
25日	(金)	パンピ教室 受付10:00~ しかべ公園
29日	(火)	3歳児健診 受付13:00~13:30 総合体育館保健室
30日	(水)	三種混合ワクチン予防接種 受付13:30~14:00 総合体育館保健室

## 『違法な自家用バスを利用しないようにしましょう!』

自家用バス（白ナンバー）は自己のためにのみ使用するものであり、他人の需要に応じ有料で旅客を運んだり、無料であっても反復継続して他人を輸送することは法律（道路運送法）で強く禁じられています。

またレンタバスであっても、運転手付きで借りたり、運転手の斡旋を受けることは、違法行為になり、これも禁じられています。

このような使い方をしている時に起きた事故に対しては、保険金が支払われない場合もあります。

自分自身の安全のため、違法なバスを利用せず営業車（緑ナンバー）を利用しましょう。

※ 詳しくは、北海道運輸局、函館陸運支局輸送課へお尋ね下さい。

（電話 0138-49-5700番）



・社会福祉協議会へ  
岡崎英夫さんより十万円の  
ご寄付がありました。  
ご芳志通り有効に使わせて  
いただきます。  
本当にありがとうございます。

### ご寄付のお礼

## 山菜採り人の心構え5か条

- 1 行先きを必ず家族等に知らせよう**
  - 行先き、帰宅予定時間等は、必ず、家族等へ知らせておきましょう。
  - 自分だけの秘密の場所だからでは、万一の場合、捜索が大幅に遅れることとなります。
- 2 単独入山はできるだけやめよう**
  - 山菜採りに夢中になり、方向や位置を見失い迷うことがあります。同伴者と位置を確認し合うことが、事故防止にもなります。
  - 万一の場合、一人が救助を求めることができます。
- 3 目立つ服装等に配慮しよう**
  - 赤や黄色系の服装がよく目立ちます。仲間へ自分の位置を知らせたり、非常の場合に発見されやすくなります。
  - 傘、風呂敷を振ってヘリコプターへ合図するとよく見えます。携行品に加えて下さい。
  - 天候急変に備え、雨具を携行しましょう。また、いざというとき保温効果の高い被服として重宝です。
- 4 笛、ラジオ、非常食等を携行しよう**
  - 笛、ラジオ等音の出るものは、熊除けや自分の位置を知らせるのに役立ちます。
  - アメ、チョコレート、ビスケット等は、非常食になります。
  - 入山コースの要所にテープやリボン等で目印をつけていると、いざというとき助けになります。
  - 懐中電灯・ペンライト等は、万一の場合の必需品です。
- 5 迷ったら落ち着いて行動しよう**
  - 迷ったときは、まず、自分の位置がどこなのか冷静に判断しなければなりません。むやみに歩きまわらず、体力の消耗を押さえ、落ち着いて捜索隊を待つなど慎重な行動が必要です。
  - 万一の場合、家族等から捜索願いが出され、捜索隊が救出に向かいますので、救助隊に発見されやすい場所、野宿に適した場所を早めに見つけておく必要があります。
  - 笛を吹いたり、ラジオのボリュームを上げると捜索隊への合図になり、赤色等の風呂敷等を大きく振ると捜索中のヘリコプターへ位置を知らせることになります。

### ご寄贈のお礼

鹿部温泉旅館組合より鹿部  
間歌泉公園のオーブンに伴い  
冷蔵庫（一台）・21型テレビ  
のご寄贈がありました。  
また、鹿部老人クラブ睦会  
より鹿部会館にグラス（コッ  
プ二十四点）のご寄贈があ  
りました。  
ご芳志通り有効に使わせて  
いただきます。  
本当にありがとうございます。

- タックスアンサー（税金電話相談）の利用を  
電話番号（道南地方） 0138-27-8855  
◇ 日中に相談できない人にも便利です。  
◇ コンピューターが自動音声で答えます。  
◇ 年中無休 6時～24時まで利用できます。  
◇ インターネットからも利用できます。  
※ <http://www.nctspacc.or.jp/~taxansor>
- タックスアンサー以外のご相談は税務相談室で  
お気軽にどうぞ（8時30分から17時まで）  
札幌国税局 税務相談室 函館分室  
☎（代）0138-23-4670

岡崎	村林	中畑	盛田	氏名
はるる	トシエ	イヨ	カツエ	
八五才	五五才	八四才	八八才	享年
宮本	鹿部	大岩		住所
浜	別			



おくやみ  
もうしあげます

加藤	藤林	氏名
健祐	知也	
敏昭	一也	父
宮本	大岩	住所
浜		



おたんじょう  
おめでとう

### 世帯と人口

平成11年4月30日現在  
（ ）は前月比です

世帯数	1,591世帯 (+14)
男	2,393人 (-2)
女	2,441人 (+10)
計	4,834人 (+8)

### 戸籍の窓

