

'96

No. 313号

10月号



9/2

星野哲郎先生

“鹿部ぶらり旅”10周年記念

カラオケの夕べ より

鹿部町ふるさと

づくり推進事業

ふるさとづくりグループ

研修視察を終えて!!

- 研修地 青森市アスパム（物産館）
- 研修テーマ 動物組み木工芸の創作
- 参加者 鹿部町老人クラブ連合会
杉目次雄さん・清水観由さん・松本岩二郎さん

去る九月十四、十五日の二日間、青森市において鹿部町ふるさとづくりグループ研修（動物組み木工芸の創作講習）に参加したので報告します。

われわれは、見るのも作るのも初めてであり、不安をもちながらアスパムの体験コーナーに臨みました。

一 手先の運動になる

人間は老化するにつれて運動神経がぶくなります。木工芸は非常にきめ細かい作業であり、両手先を使って一個の物体を完成させるので、楽しみながら手先の運動にもなりました。

二 細工が簡単で頭の運動にもなる

簡単な機械を操作するのだが老人でも危険ではなく、頭を使いながら一個の物体を完成させるので適度な頭の運動にもなる。

三 冬期間の楽しみのものである

北海道の長い冬の間、テレビにかじりついてばかりいるより木工芸の同好者が一堂に集まり、四方山の話に花を咲かせながら一つの物体を作るのも退屈なく、素晴らしい一日一日の冬を越せると思う。

四 町おこしになる

老人たちの同好者が集まって完成させた、小さな民芸品を観光客に安価な値段で買って頂けると思う。少ない利益であるが利益よりも鹿部を知ってもらうため町おこしの一助になればありがたい。



高齢者ひとり暮らしお楽しみ会 開催される

鹿部町社会福祉協議会主催の高齢者ひとり暮らしおたのしみ会が十月二日、大野町のせせらぎ温泉で開催されました。

おたのしみ会には、町内在住の七十才以上のひとり暮らしのお年寄り二十三人が参加され、途中七飯町でのりんご狩りでは、初体験の人が多く、赤く実ったりんごに飛びつく姿も見られました。また、せせらぎ温泉では、日頃の淋しさを忘れ、温泉に入り、昼食を取りながら語らい、楽しい一日を過ごしました。



鹿部町敬老会

おじいちゃん おばあちゃん いつまでもお元気で

去る、九月十二日鹿部ロイヤルホテルにおいて、敬老会が行われました。

敬老会には、七十歳以上の方と今年中に七十歳になる方の五百四十七名を招待いたしました。

出席する人も年々増加しており、今年は二百五十名の方が出席されました。

敬老会では、長寿・米寿・北海道知事からの記念品等が一人ひとりに町長から手渡されました。

引き続き行われた祝宴ではホテル側で敬老会にちなみ特別に用意した料理を食べながら、佐藤忠庸社中による民謡ショー・高田友恵歌謡ショー・鹿部無双よさこいソーランチームによる踊り等を見て楽しいひとときを過ごしました。また、都合によりご出席ができなかった方も来年は是非ご出席され、楽しいひとときを過ごして下さい。



余興に拍手をおくる、おじいちゃん おばあちゃん



記念品を贈呈する相澤町長



佐藤 忠庸社中「民謡ショー」



高田 友恵「歌謡ショー」



鹿部無双による「よさこいソーラン踊り」

◎長寿祝品 (M40. 9. 30まで出生した者)

工藤 由五郎		大岩	工藤 その		大岩
阿部 松三郎		鹿部	川村 キヨ		鹿部
小坂 恵蔵		"	小西 タマ		"
坂田 ハツ		"	鈴木 専一		"
天満 きよ		"	中野 徳太郎		"
能戸 ツマ		"	阿蘇 かず		宮浜
松川 喜代寿		宮浜	脇坂 鶴松		宮浜
渡辺 ヨシエ		宮浜	青山 キク		本別
大村 武治		本別	小笠原 弥七郎		"
佐藤 武次		"	坂井 勇之進		"
高橋 シマ		"	種崎 芳濃		"
村林 カヨ		"	遠藤 ハギ		リハビリ
竹澤 スエ		リハビリ	中村 イト		"
早瀬 トメ		"			

◎米寿祝品 (M42年生まれの者)

柳沢 マサエ		大岩	阿部 フク		鹿部
大堀 良一		鹿部	鈴木 チエ		"
三上 スワ		"	葛西 武夫		"
高橋 テル		"	高橋 イト		宮浜
福地 トシ		宮浜	松本 イヨ		宮浜
下山 ミ子		本別	中村 チヨ		本別

◎知事祝品 (M40. 10. 1～M41. 9. 30まで出生した者)

熊川 一郎		大岩	飯田 みな		鹿部
神 夕カ		鹿部	工藤 リワ		本別
澤田 トヨ		本別			

平成7年度決算概要 ~わがまちの家計簿~

平成7年度決算は、9月に行われた第3回定例町議会で認定されました。
 皆さんから納めていただいた税金や、国・道補助金、地方交付税等がどのくらい入り、どのように使われたか――。
 平成7年度決算のあらましをお知らせします。

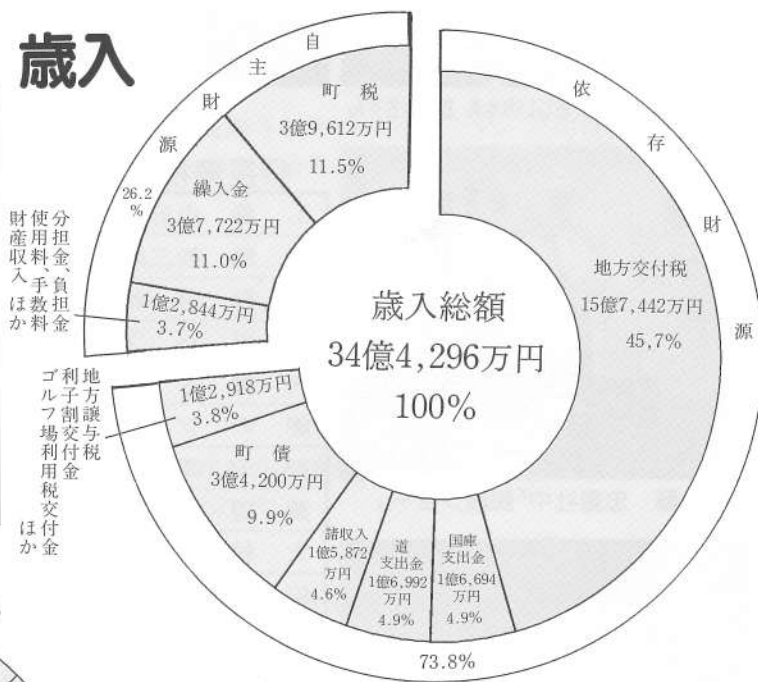
豊かなまちづくりに約33億9千万円

平成7年度は、第3次鹿部町振興計画の3年次目にあたり、限られた財源の中で、財政の健全化を念頭におきながら、産業の振興、地域基盤の整備、福祉、教育等の充実に努め、総合体育館建設事業、沿岸漁業振興事業、道路整備事業等、計画どおり実施することができました。

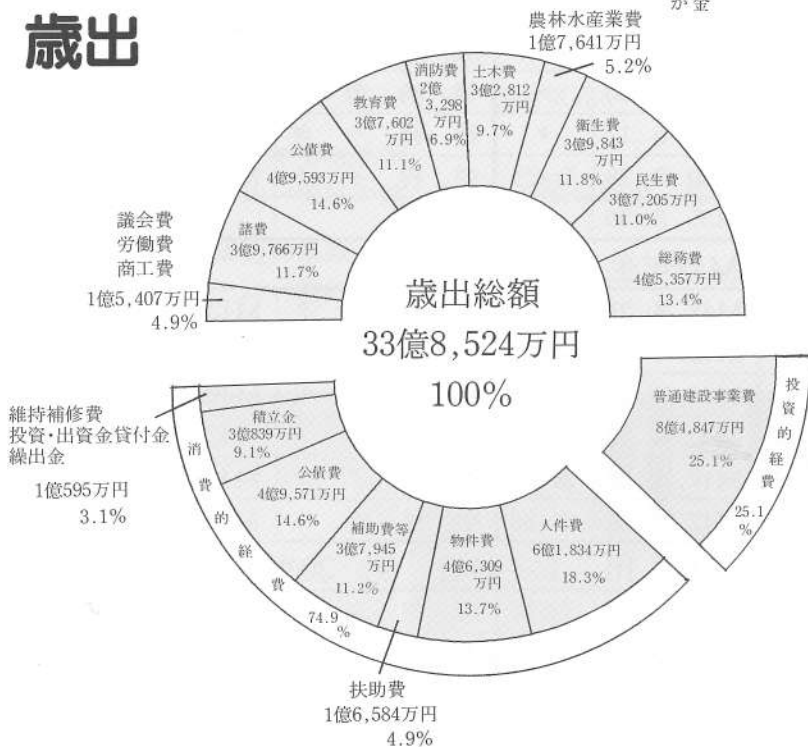
平成7年度の主な事業

葬場建設事業	2億7,434万円
道路新設改良事業	2億6,524万円
水産物荷卸施設設置事業	7,684万円
漁港修築事業	3,234万円
自然と健康の森整備事業	2,723万円
林道改良事業	1,304万円
総合行政情報ネットワーク整備事業	1,206万円
鹿部会館外部改修工事	1,074万円
町営住宅再生マスタープラン事業	1,000万円

歳入

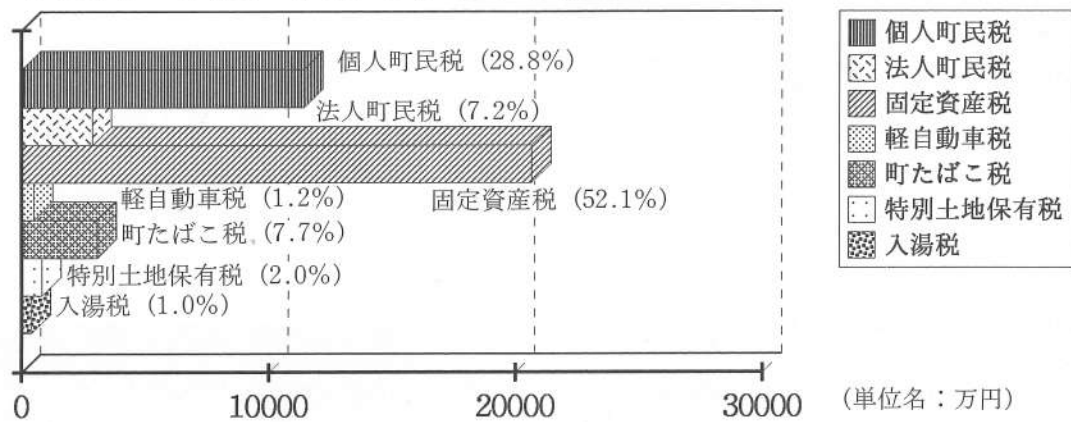


歳出



平成8年3月28日に完成した『自然と健康の森』

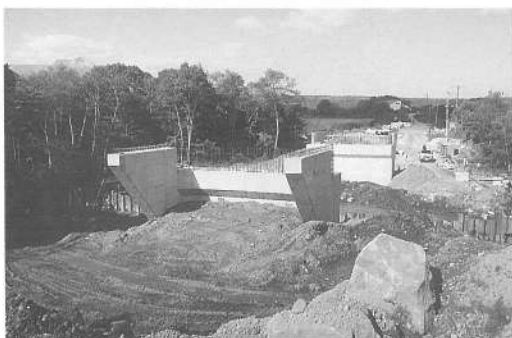
平成7年度町税の決算状況



税目	収入済額 (万円)	町民1人当たり負担額(円)	一世帯当たり負担額(円)	備 考
個人町民税	11,395	23,725	76,682	平成8年3月31日現在 人口 4,803人 世帯 1,486世帯
法人町民税	2,852	5,938	19,192	
固定資産税	20,647	42,988	138,943	国保加入者 人口 2,608人 世帯 839世帯
軽自動車税	482	1,004	3,244	
町たばこ税	3,040	6,329	20,458	
特別土地保有税	799	1,664	5,377	
入湯税	396	824	2,665	
計	39,611	82,471	266,561	
国民健康保険税	23,444	89,893	279,428	

平成7年度各会計決算

会 計	歳入決算額	歳出決算額	差 引
一 般 会 計	34億4,296万円	33億8,524万円	5,772万円
国民健康保険特別会計	5億6,009万円	5億5,539万円	470万円
老人保健特別会計	4億3,446万円	4億3,006万円	440万円
水 道 事 業 会 計	収益的収入	1億8,215万円	16万円
	収益的支出		
	資本的収入	6億 522万円	4,785万円
	資本的支出		



現在町では、旧エルデファーム
前に『留の沢橋』を建設中です。

平成9年12月頃完成予定です。

運動会特集

カメラ・アイ

一生懸命「がんばり」ました!!



かけっこ(年少・年長)



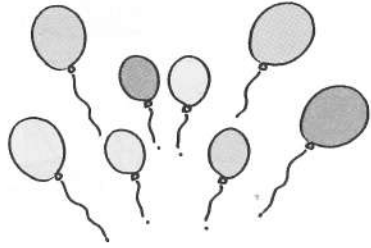
つなひき(年長)



ちびっこ救急隊(年少)



9月8日



しかべ幼稚園

さわやかな秋空のもと



玉入れ(年少)



障害物競争(年長)



親子競技(年少・年長)



うちの子どこだ(年少)

安全運転に気をつけて(年長)

ご存知ですか

国民健康保険制度(3)

— 保険税は国保を支える柱です —
必ず納期限内に納入しましょう!



大切な保険税

国保に加入すると世帯主が保険税を納めなければなりません。この保険税と国からの補助金が国保の財源となり、みなさんが病気やケガをしたときの医療費や出産育児一時金、葬祭費などの給付の費用に充てられます。このように保険税は、国保の運営を支える貴重な財源です。期限内に必ず納めましょう。



保険税の決め方

保険税は、その年に予測される医療費などから、国の補助金、被保険者の負担分を除いた分を保険税として各世帯に割り当てますが、相互扶助というたてまえから、公平に負担していただくために、次の方法で決められます。

①所得割額

各世帯の収入に
応じて計算する
額(一〇・五%)

②均等割額

各世帯の被保険
者数に応じて一
人当たりいくら
と計算する額
(二万三千円)

③平等割額

各世帯にいくら
と均一に計算す
る額
(二万八千円)

④資産割額

各世帯の固定資
産に応じて計算
する額
(六五%)

以上の四つを組み合わせ
て税額を決定します。

また、年度の途中で被保険
者が増えたり、減ったりした
ときは、保険税は月額で計算
されます。

保険税の納付義務者は世帯主

保険税の納付書は、各世帯
の世帯主あてにお送りしてい
ます。世帯主が国保の被保険
者でない場合でも、保険税は、
世帯主に納付の義務がありま
す。

ただし、保険税は加入者の
分しか課税されません。

保険税の納め方は?

一口座振替のご利用を
— 保険税の納付の方法は、お
送りした納付書で役場の窓口
へ払い込む方法と口座振替を
利用する方法があります。お
忙しい方などは、納付日に
合わせて金融機関から自動的
に納付される、口座振替をぜ
ひご利用下さい。

この方法は、保険税を納め
に行く手間がはぶかれるだけ
でなく、うっかり納め忘れる
こともありせんので、大変
便利です。また、一度申し込
むと翌年度からも継続される
ため、毎年手続きをする必要
はありません。

手続きなど、くわしくは役
場税務課へお問い合わせ下さ
い。

保険税を滞納すると

災害等、法律で定められた理由も
なく保険税を滞納すると差押
等強制処分はもちろんのこと
、保険証を返してもらうこと
もありません。この場合、代わ
りに「被保険者資格証明書」
が交付され、病院での自己負
担金が一括全額となりますので
、保険税は期限までに必ず
納めましょう。

納付がどうしても困難な場
合は、税務課までご相談下さ
い。

○ 保険税についての注意

その月からは資格のついた
その月から納付します

他の市区町村
から転入した
場合

その日から国保の資格
と保険税納付義務が発生
します。

他の健康保険
をやめた場合

翌日から国保の資格と
保険税納付義務が発生
します。

年度の途中で加入・脱
退した場合の保険税

途中で加入し
た場合

加入した月から
年度末までの
月数
年間
保険税 × $\frac{\quad}{12}$

途中で脱退し
た場合

4月から
脱退した月の
前月までの月数
年間
保険税 × $\frac{\quad}{12}$

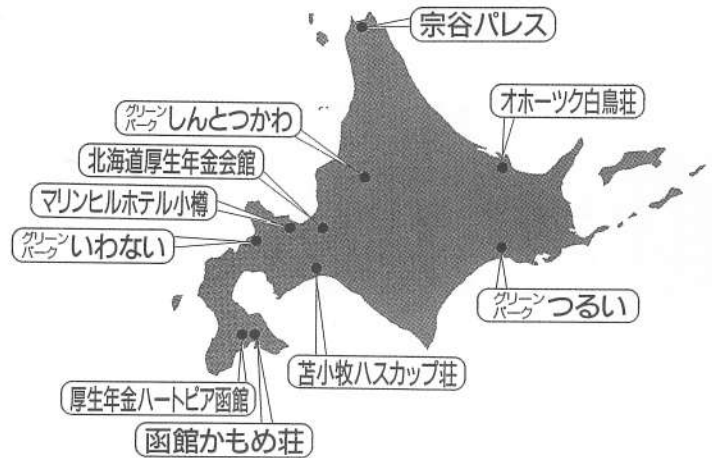
がんばれ!!みんなの国民年金

今、国民年金保険料を口座振替（渡島信金）又は自動払込み（郵便局）で納付申し込みすると抽選で社会保険関係福祉施設の**宿泊利用券をプレゼント**

応募要領

- 応募方法／キャンペーン期間中（平成8年10月1日～平成8年12月31日）の新規口座振替・自動払込み申込者の方は役場民生課・渡島信金・郵便局に備え付けの応募ハガキに記入事項を明記のうえ、役場民生課まで提出願います。
- 応募締切／平成8年12月31日(火)
- 抽選・発表／北海道・道国民年金福祉協会にて厳正なる抽選のうえ当選者を決定し、発表は宿泊券等の発送をもってかえさせていただきます。

◎利用施設のご案内



●皆さんも参加してきませんか！

11月11日～11月17日は「税を知る週間」です。

—税金ってどんなもの!? 税金を知ろう!!—

- 1 税金展（'96タックスフェア）会場の設置
 - (1) 期間 平成8年11月7日(木)から12日(火)まで
 - (2) 場所 丸井今井デパート 5階
(函館市本町32番15号)
 - (3) 主な催しもの
 - ① 税の無料相談（期間中、実施しています。）
 - ② 税金クイズ
 - ③ ビール、コーラの銘柄当て
 - ④ 小中学生の税の書道展
 - ⑤ その他いろいろな催しものを計画しています。
- 2 タックスクイズグランプリの開催
 - (1) 日時 平成8年11月11日(月) 午前10時から
 - (2) 場所 ホテル函館ロイヤル
(函館市大森町16番9号)
 - (3) 内容 主に主婦を対象として税にかかわるクイズ大会

※どなたでも自由にごらんになれます。

また、参加申込み方法等、詳しくは函館税務署
税務広報官（0138-22-4131）にお尋ねください。

納税のおしらせ

町税は納期内に納めましょう！

11月は国民健康保険(6期)の納期です。

軽自・固定資産税・住民税の納期が終了しておりますので、お納め忘れの方々もお早めに納税をお願いします。

北海道駒ヶ岳定期火山情報 第3号

森測候所による本年3回目の火山現地観測を10月1日と2日に実施しましたので、その結果と最近の活動状況についてお知らせいたします。

火山観測情報

平成8年10月4日 15時
札幌管区气象台 発表

1. 概況

本年3月5日の噴火直後の活発な活動は低下し静穏な状態が続いています。前回の定期火山情報発表（7月31日）以降も地震、噴煙活動に大きな変化はありません。

2. 遠望観測

森測候所からの遠望観測では噴煙の状況に大きな変化はありません。前回の定期火山情報発表から10月3日までの噴煙の高さの最高は300メートルで白色でした。

3. 震動観測（62E型電磁式地震計 倍率：2000倍）

前回の定期火山情報発表から10月3日まで火山性地震が観測されたのは8回です。火山性微動は観測されていません。なお、昨年3月から本年10月3日までの火山性地震の月別回数は下表のとおりです。

年	1995												1996									
	3	4	5	6	7	8	9	10	11	12	1	2	3	4	5	6	7	8	9	10		
回数	2	0	3	0	1	2	0	3	2	0	3	1	18※	0	1	1	4	5	2	1		

※：噴火前6回、噴火後12回

4. 現地観測

(1)昭和4年火口

噴煙の状況は前回と比べ大きな変化はありません。火口底からの噴煙の高さは200メートルで白色でした。また、火口縁の地中温度は90℃で前回とほぼ同じです。

(2)昭和4年火口南側亀裂

前回と比べ噴気箇所は少なくなり、最も活発であった噴気孔の噴気温度は84℃（7月92℃、5月103℃）で低くなっています。各噴気孔からの噴気量・高さは前回と比べ変化はありません。

(3)他の火口や噴気地帯

前回と比べ噴気量・高さ及び噴気温度・地中温度とも大きな変化はありません。

(4)山麓周辺の泉温

前回と比べ特に変化はありません。



中学校学校祭にて行なわれた壁新聞コンクールの駒ヶ岳噴火について掲載された作品

歯を大切に

健康へのページ

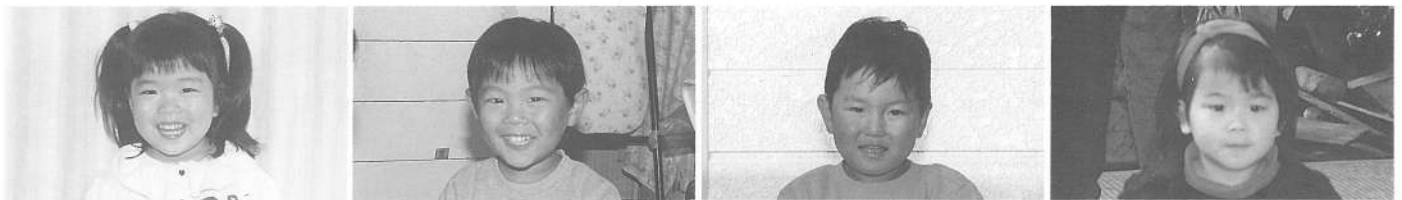
「8020（はちまるにいます）運動」というのをご存じですか？

これは、80歳になっても20本の歯を残そうという運動で厚生省が提唱しているものです。いくつになっても自分の歯でおいしく食べるために歯と歯ぐき対策を講じておきましょう。

歯の寿命を決めるのは何といたっても歯みがき。毎食後3回、3分以内に3分以上歯をみがくのがベターです。

☆歯の定期検診も忘れずに☆

40歳以上で90%、65歳以上の大部分の人がかかっているといわれる歯の生活習慣病“歯周病”。自覚症状がないうちに歯がポロリ…となることも決してめずらしいことではありません。歯の病気も他の病気と同様に、早期発見・早期治療が決め手になります。むし歯や歯周病の予防に年1～2回の定期検診で歯を守りましょう。



根本 侑季ちゃん(鹿部)

本多 正樹くん(宮浜)

政坂 太貴くん(本別)

五十嵐彩夏ちゃん(宮浜)

9月26日に行われた3歳児健診で、上の4人のお子さんは、むし歯が1本もありませんでした。これからも、歯みがきをがんばって、むし歯をつくらないようにしましょう。



歯周病を 予防する 7つの ポイント

1 歯ブラシは毛束の脇腹でみがく人はかためのものを、主に毛先を使う人はやわらかいものを選ぶ。

2 定期的に歯医者さんで歯石を除去してもらう。



3 歯ぎしりの原因となるストレスをためない。



4 バランスのとれた食事を心がける（特に歯垢をつくりやすくなる糖분을控える。

5 歯ぎしりのひどい人は早めに治す。



6 歯と歯ぐきを鍛えるためよくかんでゆっくり食べる。



7 歯ぐきの血行をよくする。歯ぐきのマッサージのほか、ジョギング、水泳、サイクリングなども効果的

11月の保健事業		15日 (金)	1歳6カ月児健診 受付13:00～13:30 総合体育館保健室
12日 (火)	三種混合ワクチン予防接種 受付13:30～14:30 総合体育館保健室	19日 (火)	食生活改善推進員養成講座 受付18:00～ 鹿部中学校
13日 (水)	赤ちゃん健診 受付13:30～14:00 総合体育館保健室	28日 (木)	献 血
14日 (木)	健康相談 受付14:00～16:00 老人いこいの家	28日 (木)	健康相談 受付14:00～16:00 老人いこいの家

***交通遺児などへの
育成資金の貸付**

- ◇対象者：自動車事故で働き手が亡くなったり、重度の後遺障害が残ったりして、生活におこまりのご家庭の、0才から中学卒業までの遺児など。
- ◇貸付金：一時金 151,000円 毎月 19,000円（中学卒業まで）
入学支度金 43,000円
- ◇利子：無利子
- ◇返還方法：中学卒業後1年を経過したのち20年以内（高校・大学へ進学の場合は、卒業まで猶予されます。）

***重度障害者への
介護料の支給**

- ◇支給要件：自動車事故で頭部又は脊髄に損傷を受け、重度の精神神経障害又は神経障害が3カ月以上継続する状態にあるため、常時介護を必要とされる方。
 - ◇支給額：月額 4,000円（ご自宅でご家族が介護に当たった場合は、2,000円）
- ※詳しくは、自動車事故対策センター函館支所（☎0138-55-1731）にお問い合わせ下さい。

東京農業大学 生物産業学部 社会人入試要領

- 募集学科
生物生産学科 食品科学科 産業経営学科
- 募集人員
各学科とも若干名
- 選抜方法
書類、小論文及び面接
- 受験資格
①大学入学資格を有する者
②各学科の推薦入学者としての要件を満たす者（募集要項参照）
③入学時に年齢満25歳以上の社会人（職業歴のある者、家事従事者）
（①～③までの全てを満たす者）
- 出願期間
平成8年11月1日（金）～11月11日（月）
- 試験日
平成8年11月25日（月）
- 合格発表
平成8年11月29日（金）
募集要項は〒共1,000円（現金又は郵便為替）
詳細については、下記にお問い合わせ下さい。
〒099-24 網走市八坂196 TEL 0152-48-2116(代)
東京農業大学生物産業学部 学務課 入学事務係

11月9日は

「119番の日」

です。

◎119番への通報のしかた

消防署へ通報する時は、あわてず、正確な住所を伝えることが大切です。

消防隊が到着したら案内をする人を出していち早く現場へ誘導するようにしましょう。

☆ココがポイント

1. 火事と救急の区別
「火事です。」
2. 住所
「鹿部町字〇〇《氏名》です。」
3. 燃えているもの
「住宅の〇〇が燃えています。」
4. 目標
「〇〇の西側約50m付近です。」

以上4つのポイントに注意して連絡をしましょう。

町社会福祉協議会へ
中川律子さん（宮浜）より
十万円のご寄付がありました
ご芳志通り有効に使わせて
いただきます。
本当にありがとうございます
ました。

「ご寄付のお礼」

発行／鹿部町 ■編集／企画管財課 ■製作／久保内印刷

根高氏	酒松小高川	氏
本本	谷川原野村	名
リ鐵	華 ^カ 章 ^カ 孝 ^カ 健 ^カ	名
サ雄	歩 ^カ 人 ^カ 健 ^カ 郎 ^カ 人 ^カ	名
八七	敏 克 一	父
歳 歳	敦 博 強 行 彦	父
鹿本住	宮宮本本宮	住
部別所	浜浜別別浜	所



おくやみ
もうしあげます



おたんじょう
おめでとう

世帯と人口

平成8年9月30日現在
()は前月比です。

世帯数	1,494世帯 (±0)
男	2,383人 (+5)
女	2,450人 (-2)
計	4,833人 (+3)

戸籍の窓