

'88

つた

No.218号

11月号



10/9 秋空の下開催された「第1回鹿部愛馬会 鞍馬競技大会」より

昭和六十三年鹿部町表彰式

町政功労者四人が表彰される

昭和六十三年鹿部町表彰式が十一月三日、文化の日に中央公民館で行われました。

本年度は、議会議員として永年地方自治振興に貢献された、高田春吉氏、鹿部町の青少年健全育成の一環として公民館図書室に図書代として五百万円を寄付した、新潟在住の岡村秀太郎氏、永年中小企業の経営安定化並びに地域産業経済の発展に貢献した、川村太一氏、と議会議員として永年地方自治振興に貢献更に、森林育成事業の推進に貢献した、渡部良次氏の四人が表彰されました。



高田 春吉殿

氏は、昭和四十八年二月鹿部町議会議員（現町議）に当選以来、議員として活躍し、地方自治の振興に寄与貢献されました。



渡部 良次殿

氏は、昭和四十八年二月鹿部町議会議員（現町議）に当選以来、議員として活躍し、地方自治の振興発展に寄与貢献されました。
氏は、永年にわたり森林育成事業の推進に寄与貢献されました。



川村 太一殿

氏は、永年商工会役員を歴任され、中小企業の経営安定化並びに経営基盤の確立にご尽力され、地域産業経済の発展に寄与貢献されました。



岡村 秀太郎殿

氏は、鹿部町教育委員会に青少年の健全育成の一環として教育図書代、一金五〇〇万円を寄付され教育振興に寄与貢献されました。



公民館図書

山崎篤也氏

防犯荣誉

銅章を受章

鹿部町防犯協会長、山崎篤也氏に、十月四日付をもって全国防犯協会連合会より多年にわたる防犯活動の功績を称え、防犯荣誉銅章が贈呈されました。



鹿部町防犯推進委員

- 大岩=逢坂 芳一・川村 青至
- 鹿部=佐藤 佑二・工藤 輝光・山崎 篤也
- 田村 喜市・福村 直志
- 宮浜=阿部 正喜・大清水 梅吉・松川 栄治
- 福地 一郎・平沢 浩・中川 義正
- 上野 憲一・松本 豊勝
- 本別=菅又 登・村田 次雄・竹ヶ原 公勝
- 吉田 武雄・若山 房太郎

火災ゼロの町をめざして

鹿部消防署・鹿部消防団

合同訓練大会

10/26

鹿部消防署並びに鹿部消防団の合同火災訓練が、十月二十六日に鹿部中央公民館を出火場所と想定して行われました。

この訓練は、建物火災を想定した防火対象物防ぎょ計画に基づく実戦即応の訓練で、隊員の技能向上及び団体行動の敏速化を図り併せて住民に対し火災予防思想の啓発を図ることを目的として行われたものです。



力走18km

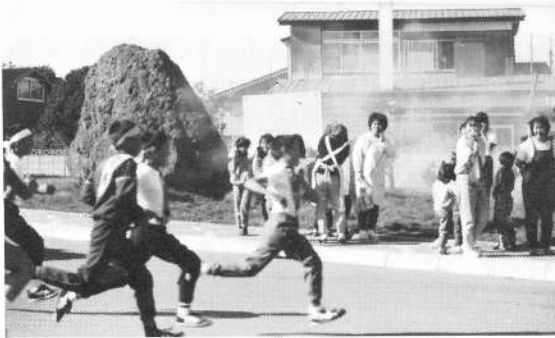
10/2

交通安全のタスキをバトンに初の駅伝リレー開催

十月二日、鹿部町で初めての町民駅伝大会が行われました。

小学校一年生から最高年齢六十一歳までの二百五十九選手が交通安全タスキをバトンに替え三十七区間十八*を全チームが見事完走しました。

役場前を元気にスタート



町内会対抗で七チームが参加したこの大会の記録は次のとおりで、このタイムがコースレコードとして登録されました。

◎優勝

みどりチーム(13区町内会)

15区Cまでの町内会)

記録

一時間十一分二十四秒

◎準優勝

しろチーム(1区町内会)

3区Bまでの町内会)

記録

一時間十二分十七秒

来年も優勝だ!

優勝杯贈呈



老人の熱き

戦い

10/12

第三回町長杯

ゲートボール大会

本別チーム勝利

十月十二日本別ゲートボール場において第三回町長杯ゲートボール大会が六チーム三十五名の選手参加により行われました。

選手の中には、本年度鹿部代表として道民スポーツ大会に出場した方、又昨年に続き連続優勝を目指すチームと大会前から会場には熱い戦いが始っておりました。試合は予想通り一点を争う白熱した好ゲームとなり優勝決定戦は昨年の覇者チームと三位チームの対戦となりましたが、本別Aチームが二点差をもって見事に初優勝杯を手中に収めました。

優勝 本別Aチーム

◎本別Aチーム選手

監督 松川春雄

選手 清水観由・富谷昭治

松川房江・吉田勝雄

坂井勇之進

小笠原安太郎



カメラ・アイ
鹿部町文化祭より
10/30



文化祭
参加作品

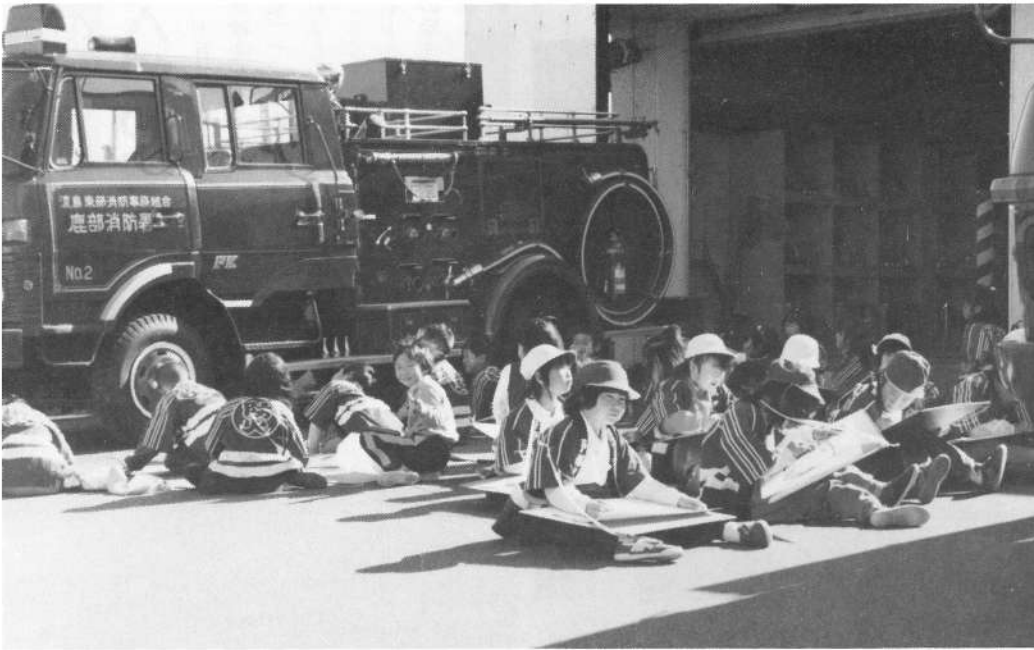
大漁・大漁 願いがかなうように



6年2組 川原 夕香さんの作品『耳づり』



ひまわり



一年生防火半てんを着て

消防車写生会

町民公園に遊具設置



利用は来年春から

お願い

公園は町民の憩の場です。最近心ない人が公園のトイレなどを破損し利用者に迷惑をかけております。大切な憩の財産を守りましょう。

健康へのページ

歯の健康

十月二十五日・二十六日に幼稚園と小学校(一・二年対象)で、虫歯予防教室が開かれました。

スライドを見たあと歯科衛生士さんから「虫歯」と「歯の磨き方」について実際に歯磨きをしながらお話しを聞きました。



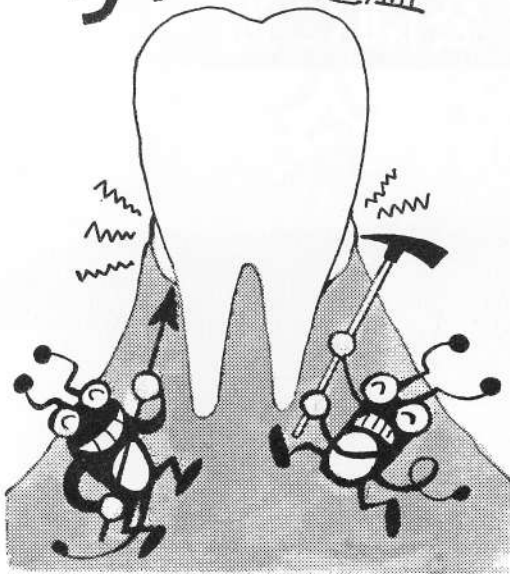
★歯の汚れ★

◎口の中はムシ菌の住み家
口の中は一見清潔そうですが、食べカスや粘っこいものが歯について、とても汚れている場所です。また、温度も37度に調節され、水分(ツバ)も十分あるため、ムシ菌は食べカスを栄養源にしてどんどん増えていきます。

★歯磨きの方法★

◎歯垢はうがいだけではとれません
予防で一番簡単で確実なのは食べた後すぐに歯を磨くことです。
イ、歯ブラシは口の大きさにあうものを選んで
ロ、毛の固さは普通のもので
ハ、小さな子供には、大人用

37°Cの適温



これを放っておくと歯の表面がザラザラしたり、粘っこいものがつきます。これが虫歯や歯槽膿漏の原因となる歯垢です。

歯の汚れ

食後の歯磨が一番

の歯ブラシだと大きすぎてすみずみまで磨けないので小さめの歯ブラシで
ニ、毛束がひらきすぎたり、かたすぎるものは、かえって歯ぐきを傷つけてしまいます
ホ、入れ歯の人も歯がないか

ら磨かないのではなく、入れ歯を磨いて口臭を予防し、歯ぐきのマッサージをしましょう。

★歯に異常を感じたら★

◎歯は自然に治りません
歯が悪くなったら、早い時期に治療を受ければ、治療回数も少なく痛い思いも少なく済みます。歯医者さんの努力だけでは治療の目的は十分ではありません。歯の汚れに注意し、口の中を清潔にしておくことが治療の基本です。
◎お父さん、お母さんは、お子さんが歯磨きをしたあと点検してあげてください。



お知らせ



「ご寄付のお礼」

図書五〇〇万円寄付

○新潟在住の岡村秀太郎氏から鹿部中央公民館図書室に図書の寄付がありました。

図書の内容は、哲学・歴史・自然科学や写真集などさまざまです。

町では、ご芳志通り有効に使わせていただきます。

本当にありがとうございます。

○宮浜十七区町内会から町社会福祉協議会へ二万円のご寄付がありました。

○函館カトウ・レーシング・クラブ（代表 加藤純一）から町社会福祉協議会へ五万円のご寄付がありました。

会では、ご芳志通り有効に使わせていただきます。

本当にありがとうございます。

北海道最低賃金改正 1日3,623円 1時間453円

道内のすべての事業場で働く労働者に適用される北海道地域包括最低賃金が63年10月1日より次のとおり改正されました。

（最低賃金額には、通勤手当及び家族手当は算入されません）

最低賃金額以上の賃金を支払わないと最低賃金法違反となり、処罰される可能性があります。

〔北海道労働基準局〕

◎函館海上保安部警備救難課に直通電話増設 0138-42-4999（至急救急）

海難、密漁、公害事案等海上保安業務全般にわたる情報を一般市民から加入電話により提供を受けるためのものであり、一方海の110番のようにわかりやすい番号4999（至急救急）が設置されました。

——業務開始 11月1日より——

基礎年金について

基礎年金とは

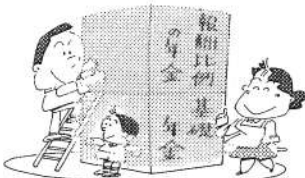
Q 基礎年金とはどんな年金ですか。

A 基礎年金とは、各公的年金制度（国民年金、厚生年金、共済組合）の加入者が共通して受けられる年金です。

この基礎年金には、①老齢になった場合に給付される「老齢基礎年金」②ケガや病気で障害者になった場合に給付される「障害基礎年金」③死亡したら、遺族に給付される「遺族基礎年金」の3種類があります。

被用者年金（厚生年金保険、共済組合）は基礎年金に上乘せの報酬（所得）比例の年金を支給します。いわゆる「2階建て年金」です。これは2階建ての1階部分が各公的年金制度の加入者に共通して支給される国民年金の基礎年金であり、2階部分が被用者年金の報酬比例の年金となります。

つまり、国民年金の適用をサラリーマンやその妻にも拡大し、これにより、サラリーマンの妻を含め、加入者ごとに自分名義の基礎年金を支給しようというものです。



年金の質問コーナー

身近な税の いろいろ⑪

現在、わが国には、四千人を超えるサラリーマンが働いています。

(1) この一年間に結婚や出産、就職などによって扶養親族の数に変化があった場合、異動申告書の提出が済んでいるかどうかを確認する。

サラリーマンの年末調整は事業者の確定申告に相当するものです。間違えると翌年確定申告が必要になりますから、正確に手続きをしてください。

ご存じのように、サラリーマンの所得税は、毎月の給料やボーナスから源泉徴収されます。しかし、源泉徴収された所得税の一年間の合計額と、その年の給与総額に対する正規の年税額は、(1)年の中途で結婚や出産などによって扶養親族の数が変わることがある。

(2) 配偶者特別控除(最高十六万五千円)を受けられるための「給与所得者の配偶者特別控除申告書」を勤務先に提出する。

大部分のサラリーマンは、年末調整でその年の納税が完了するので、確定申告の必要はありません。しかし、給与の年収が千五百万円を超える人や、給与所得や退職所得以外の所得が合計二十万円を超える人などは確定申告をしなければなりません。

年末調整 ■ 源泉徴収された税の 過不足額を精算

るかどうかの区分に応じて控除額が調整されます。

また、確定申告の義務はなくとも、ローンでマイホームを買った人や多額の医療費を支払った人などは、確定申告をすれば所得税が還付されることがあります。

このため、その年最後の給料が支払われるときに、過不足額の精算が行われます。これが年末調整です。

(3) 生命保険料、損害保険料などの控除を受けるための「保険料控除申告書」を勤務先に提出する。

また、確定申告の義務はなくとも、ローンでマイホームを買った人や多額の医療費を支払った人などは、確定申告をすれば所得税が還付されることがあります。

扶養親族が 変わったときなど

年末調整を受けるときには、次の点に注意してください。

(4) 住宅取得等特別控除を二年目以降年末調整で受ける場合は「年末調整のための住宅取得等特別控除証明書」と申告書を勤務先に提出する。



世帯と人口

昭和63年10月31日現在 ()は前月比です。

世帯数	1,414世帯 (+2)
男	2,558人 (+8)
女	2,564人 (+4)
計	5,122人 (+12)

戸籍の窓



おたんじょう おめでとう

氏名	盛田 武志	父	武次	住所	鹿部
	山内 美里		秀樹		鹿部
	松澤 美央		孝		大岩
	長谷川 鮎美		照一		宮本
	小笠原 将也		仁		宮本
	加藤 亜紀		秀幸		宮本
	吉田 勝晃		孝秀		宮本
氏名	原子 敬助	享年	七六歳	住所	鹿部



おくやみ もうしあげます

12月の救急病院

12月4日	砂原町国保病院 (砂原町)	☎01374(8)3131
11日	南茅部町国保病院 (南茅部町)	☎ (2)3511
18日	砂原町国保病院 (砂原町)	☎01374(8)3131
25日	南茅部町国保病院 (南茅部町)	☎ (2)3511
31日	砂原町国保病院 (砂原町)	☎01374(8)3131

診療時間は午前9時～午後4時