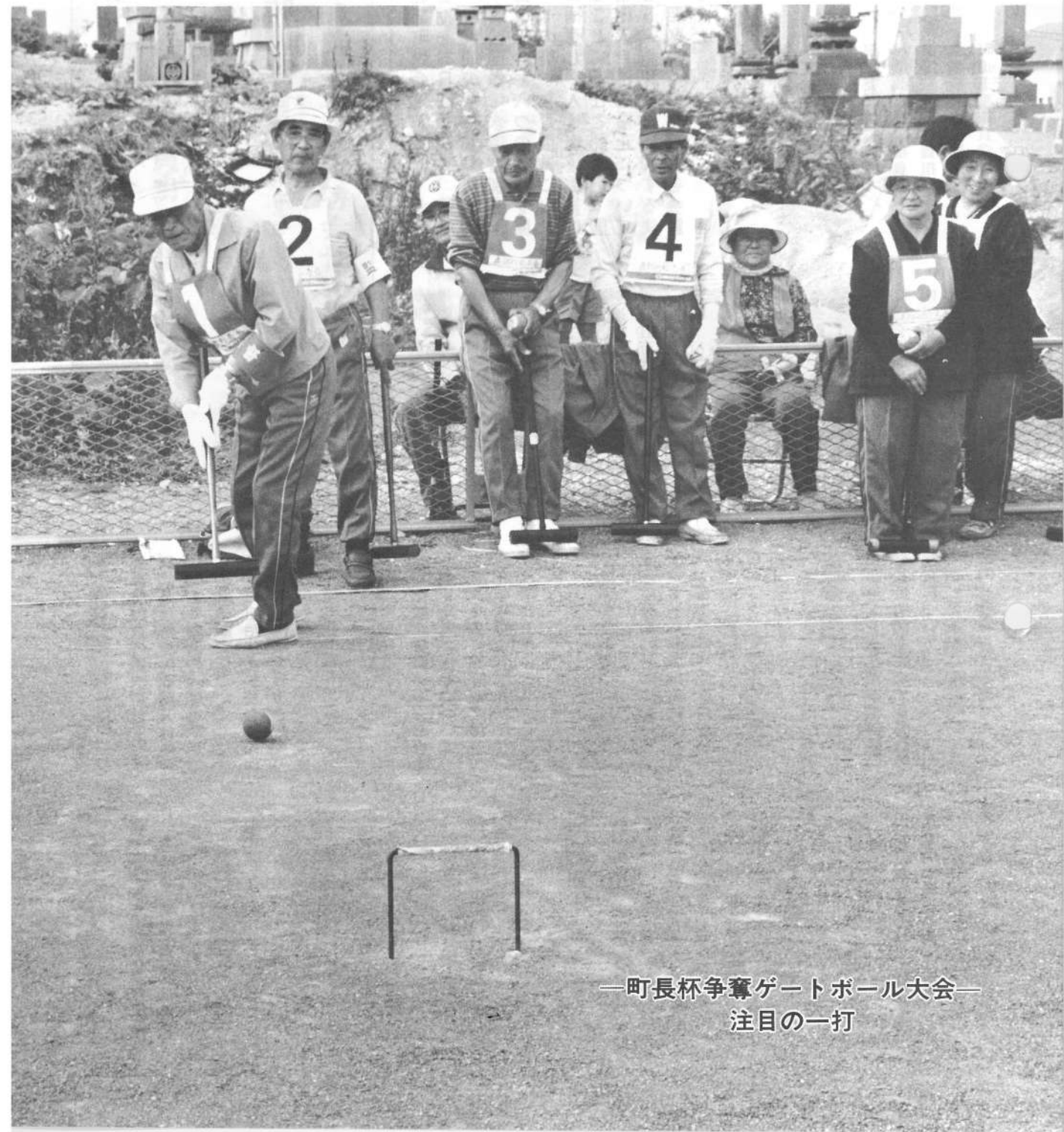


'87

10月号

No.207号

たが



—町長杯争奪ゲートボール大会—
注目の一打

昭和62年 第3回町議会 定例

- 教育委員に山崎篤也氏
- 人権擁護委員に立部誠一氏
- 一般会計補正予算
- 「防犯宣言の町」を決議
- 昭和六十一年度各会計の決算認定など

昭和六十一年第三回鹿部町議定会定例会は、九月二十一日に開会され、会期を五日間と決め、諸報告、町長の行政報告、一般質問のあと議案審議にうつり、一般会計補正予算、国保・水道特別会計補正予算、町条例の一部改正など八つの案件を原案どおり可決しました。その後、教育委員に山崎篤也氏を任命することに同意し、人権擁護委員に立部誠一氏を推せんすることに適任と認め、「国内食糧の確保と農畜産物輸入自由化阻止について」意見書を提出することとし、防犯宣言に関する決議をしました。次いで、昭和六十一年度の各会計の決算を認定し閉会しました。

議案第一号

昭和六十一年度鹿部町一般会計補正予算について

一般会計の総額に歳入歳出それぞれ三、七四一、二二〇千円を追加し、予算総額を一億八、二六七、五五〇千円とした。

歳出の主なもの、次のとおりです。

- 。交通安全住民大会経費
- 。測量委託料
- 。林道改良工事請負費
- 。漁港整備事業負担金
- 。温泉観光協会補助金
- 。町道工事請負費

議案第二号

昭和六十一年度鹿部町国民健康保険事業勘定特別会計補正予算について

国保会計予算の総額に歳入歳出それぞれ五、二六、三〇〇千円を追加し、予算総額を四億七、六〇五、六〇〇千円とした。

議案第三号

昭和六十一年度鹿部町水道事業会計補正予算について

水道会計収支予算の収入に三、二、六〇〇千円を支出に七、四、六〇〇千円を追加し、収入総額を六、四、三、八、八〇〇千円、支出総額を六、四、三、八、八〇〇千円とした。

議案第四号

鹿部町議会の議決に付すべき契約及び財産の取得又は処分に関する条例の一部を改正する条例の制定について

地方自治法との整合性を保つため一部改正しました。

議案第八号

鹿部町営水産冷凍庫使用条例を廃止する条例の制定について

水産冷凍庫の廃止に伴い同条例を廃止しました。

議案第五号

鹿部町課設置条例の一部を改正する条例の制定について

鹿部町上水道事業給水条例の一部を改正する条例の制定について

町営ミンク飼育場の廃止に伴い同条例を一部改正しました。

議案第六号

鹿部町特別会計条例の一部を改正する条例の制定について

鹿部町教育委員の任命について

教育委員に次の方を任命することに同意しました。

氏名 山崎 篤也

議案第七号

鹿部町ミンク飼育事業財政調整基金条例を廃止する条例の制定について

議案第十号

議案第十号

鹿部町教育委員の任命について

教育委員に次の方を推薦することに同意しました。

議案第十一号

人権擁護委員の推薦につき意見を求めることについて

人権擁護委員に次の方を推薦することに同意しました。

めました。

住所 字鹿部100番地の18
氏名 立部 誠 一
大正11年2月26日生

意見第一号

国内食糧の確保と農畜産物輸入自由化阻止について

国内食糧の確保と農畜産物輸入自由化阻止について、次のとおり意見書を提出することとしました。

国内食糧の確保と農畜産物輸入自由化阻止に関する要望意見書

貿易摩擦を主たる理由として、農畜産物の自由化と市場開放の外圧は、国内農畜産物生産への外圧となり、特に北海道は、わが国最大の食糧基地として専業農家を中心とした大規模で生産性の高い農業を展開し、国民食糧の安定供給に重大な役割を担っているだけにその影響は大である。わが国は世界最大の食糧輸入国であり、先進諸国では最も低い食糧自給率の実態にあるが、現状以上の農畜産物の市場開放が行われるならば、

わが国の農業はもとより、北海道農業とその関連産業に重大な打撃を与え、地域経済の崩壊に直結することは予測し難くない。

よって、農業を育成発展させ、国民生活の安定に極めて重要である国民食糧の確保のために、次の事項が的確に実現されるよう強く要望する。

一、国民の主食を外国に委ねる米の市場開放を行わないこと

二、外国政府との交渉において、農畜産物を容易に自由化にしないこと

三、国民食糧の安定供給と国民生活の安全を保証するため、基礎食糧の国内確保を最優先すること

四、生産性の高い安定的農業経営の確立を図ること
以上、地方自治法第九十九条第二項の規定により意見書を提出する。

内閣総理大臣、農林水産大臣、通商産業大臣

議案提出者 高田 春吉
賛成者 毛利 武蔵
" 平沢 浩
" 西谷 正昭

決議第一号

防犯宣言に関する決議

防犯宣言の町を次のとおり決議しました。

防犯宣言に関する決議

近時、施設設備なし、施設せず、開け放しの三つのミスによる侵入盗犯、エンジンキーのつけ放しによる自動車盗難、無施設による自転車盗難などが発生し、町民の財産の損失と心身の不安が憂慮されております。

このような状態が続くことは、町民にとって不名誉なことであり、また、大きな犯罪に発展しかねないのであります。

こんなとき、町民の防犯意識の啓発を更に促進し、安全で事故のない明るく住みよい郷土を守ることは全町の願いであります。

よって鹿部町を明るく住みよい町とするため「防犯宣言の町」として決議する。

議案提出者 平沢 浩

賛成者 毛利 武蔵
" 西谷 正昭
" 高田 春吉

認定第一号

昭和六十一年度鹿部町一般会計歳入歳出決算認定について

昭和六十一年度一般会計決算を認定しました。

決算総額は

歳入 十八億一、二九四万

歳出 四、四三一万

歳出 十七億八、一七二万

二、七四八円

認定第二号

昭和六十一年度鹿部町国民健康保険事業勘定特別会計歳入歳出決算認定について

昭和六十一年度国保会計決算を認定しました。

決算総額は、

歳入 四億二四九万

五、六四四円

歳出 四億四、〇三一万

五、〇五五円

（翌年度繰上充用金
三、七八一万九、四一一円）

認定第三号

昭和六十一年度鹿部町老人保健特別会計歳入歳出決算認定について

昭和六十一年度老人保健会

計決算を認定しました。

決算総額は

歳入 二億四四二万

七、八八九円

歳出 二億七三一万

五二七円

（翌年度繰上充用金
二八八万二、六三八円）

認定第四号

昭和六十一年度鹿部町ミンク飼育事業特別会計歳入歳出決算認定について

昭和六十一年度ミンク会計決算を認定しました。

決算総額は

歳入 七、一二二万

一、七六三円

歳出 六、三九二万

三、六七一元

認定第五号

昭和六十一年度鹿部町水道事業会計歳入歳出決算認定について

昭和六十一年度水道会計決算を認定しました。

決算総額は、

収入 六、五六三万

九六八円

支出 六、四〇七万

五、〇五三円

楽しかった秋の一日

第十四回町民体育祭

第十四回町民体育祭が、九月十二日に鹿部中学校グラウンドにおいて行われました。

この体育祭は、町が主催し町体育協会、鹿部漁業協同組合、町内会連合会、鹿部商工会の後援で町教育委員会と町内会体育部長連協が主管して行われたものです。

当日は、秋晴れのさわやかな天候に恵まれ、九時四十分



↑ 開会式
選手団入場←



選手宣誓←



準備体操←



まれ駒ヶ岳も見守っています。最後までケガのないよう一生懸命頑張ってください。

また、この活力を町づくりにも発揮しましょう。」と挨拶しました。

その後、選手を代表して川口常昭さんが、選手宣誓を行いました。

競技は、ラジオ体操で始まり、徒競走が、十代、二十代

三十代の年代別に分けて行われましたが、ふだんの運動不足のせいかな息切れがすごかったようでした。競技は

午前中一六、午後九の計二五種目も行われ、中には伝統ともなっている俵かつぎリレー

やむかで競争等も行われ、どれもアイディアいっぱい楽しいものばかりでした。

秋の日射しをいっぱい浴び、額に汗して全町民が一体

となつて楽しんだ町民体育祭。これからの町づくりにも町民が一丸となつて一致協力し、みんなの力でよりよい町づくりに頑張らしましょう。



←職場対抗リレースタート

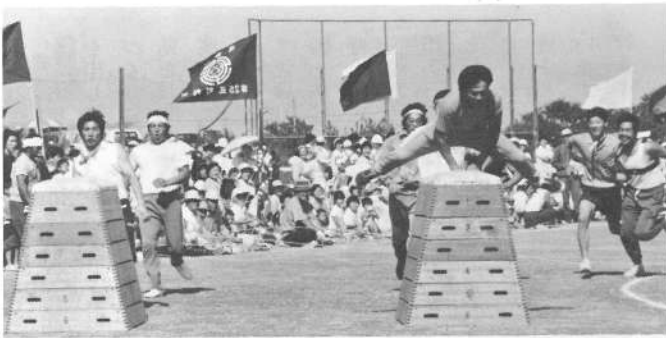


→借り物競争
ぼうしをかぶった人



いてーノ←

おなじみムカデリレー→



九・九の演技←



競技名はホタテの耳ぶり→



伝統の俵かつぎリレー←

なかなかたまらないわねー→



佐藤組合長といっしょに→



バトン届かずノ←

セーノノ→



昭和六十二年鹿部町敬老会

おじいさん、おばあさん いつまでもお元気で

昭和六十二年鹿部町敬老会が九月十五日の「敬老の日」に中央公民館で午後一時から行われました。

敬老会へは、今年中に七〇歳以上になる方三三四人が招待されましたが、当日は一三七人から出席されました。リハビリからも四十七人の該当者を代表して七人が出席され、楽しい一時をすごしました。



敬老会は、記念品の贈呈で始まり、まず長寿祝品が、続いて米寿祝品、次いで知事祝品が贈られました。

その後、川村町長が挨拶に立ち、「元気で今日の敬老会へご出席して下さいましてありがとうございます。今や日本は、世界の中でも長寿国の一、二を争う様になりました。健康は人間が自分に贈る



祝品の贈呈 ←

最大のプレゼントと申しますが、お年寄りの方は自分の力を出してもっと長生きして町づくりに皆さんの貴重なご意見をお聞かせ下さい。年に一度のこの日を充分に楽しんで下さい。」とあいさつし、続いて佐藤町議会議長が「今日は国を挙げて老人の皆さんの長寿をお祝いする日であります。皆さんは、明治、大正、昭和と三代にわたっていろいろと社会に貢献して下さいました。今のこの社会があるのも皆さんの積み重ねた力だと思えます。感謝とお礼を申し上げます。



昔ばなしに花が咲き ←

今日の一時をお仲間の皆さんと昔話に花を咲かせて楽しんで下さい。」と祝辞を述べられました。

続いて吉町議会議長のご発声で祝杯をあげ、祝宴に入りました。

テーブルの上には、ビール、酒、ジュース等の飲み物や折詰が並べられ、昔話に花を咲かせながら杯をかたむけていました。

アトラクションとしてツナを使ってプレゼントを引き当てるゲームが行われましたがツナの数が多くスムーズに進



た。来年は、工夫してもっと楽しいアトラクションを行いますので、おじいちゃん、おばあちゃん、来年もぜひご参加下さい。

◎長寿祝品

- 山内 福松 九七歳
- 小川 ナツ 九四歳
- 山内 りつ 九三歳
- 飯田 常太郎 九一歳
- 澤川 きさ 九一歳
- 大黒 すゑ 九〇歳
- 松本 夕子 八九歳
- 佐藤 カツ 八九歳
- 清信 ひなじ 八九歳
- 中野 三吉 八九歳
- 小笠原 トワ 八九歳

◎米寿祝品

- 山崎 カヨ 八七歳
- 安藤 ヒロジ 八七歳
- 太田 新作 八七歳
- 蝦名 與三郎 八七歳
- 松川 市太郎 八七歳
- 工藤 徳松 八七歳
- 酒谷 千ヨ 八六歳
- 木村 キソ 八六歳

◎知事祝品

- 塚田 ヒテ 八七歳
- 小林 ヨネ 八七歳
- 鈴木 専一 八七歳
- 松川 タキ 八七歳

町ゲートボールクラブ

町長杯争奪ゲートボール大会

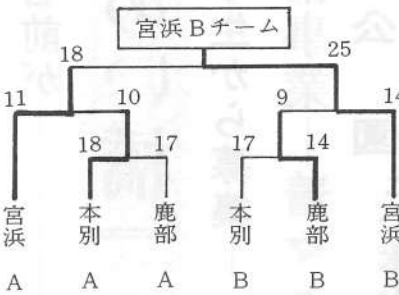
老人パワー全開

宮浜Bチームが優勝

鹿部町ゲートボールクラブ
秋季大会が、九月十四日に本
別ゲートボール場で行われま
した。

この大会は、町ゲートボー
ルクラブ(会長 吉田勝夫氏)
が主催して毎年春・秋二回行
っているもので、六チームが
参加して町長杯を競いました。
昨年の六月二十一日に第一
回目の大会を実施してから今
回で四回目となり、選手の皆
さんのテクニックもかなり上
達され、ハイレベルの大会と
なってきました。

四時間にも及ぶ大熱戦のす
え、今回は宮浜Bチームが、
並いる強豪を打ち破り見事優
勝し、老いてますます盛んな
老人パワーを誇示し、「若い
者にはまだ負けていたら
ん！」といった元気でプレ
ーしていました。



- ◎結果
- 優勝 宮浜Bチーム(敬称略)
- 野口 岩蔵
高橋 正勝
中根 金太郎
菅原 康弘
岩崎 光江
- 準優勝 宮浜Aチーム



競技開始←



表彰状の授与→



第一ゲート←



9番ハイノ→



上り←



注目の一打→

河川公園の橋の名前が

「ふれあい橋」に決定

小学生から募集——一五〇人も応募——

河川公園整備事業——着々と進む工事——

将来は「町民公園」と一体化した大きな公園に
町制施行記念植樹地

本年度町では、町民公園の協を流れる鹿部川を水と親しむことのできる公園にと「河川公園」整備事業に着手し、十一月末の完成を目指して工事が進められています。

完成後は、町民皆さんの有効利用をお願いします。
応募された皆さん、本当にありがとうございました。

広報しかべ

将来は、川向いの町制施行記念植樹地も含めた公園という計画から、この河川に橋も架けることとしていますが、この橋の名前を小学校に依頼して小学生から広く募集しました。

応募して下さった生徒は、一五〇名もあり、庁内の選考委員会の中で「ふれあい橋」と決定しました。

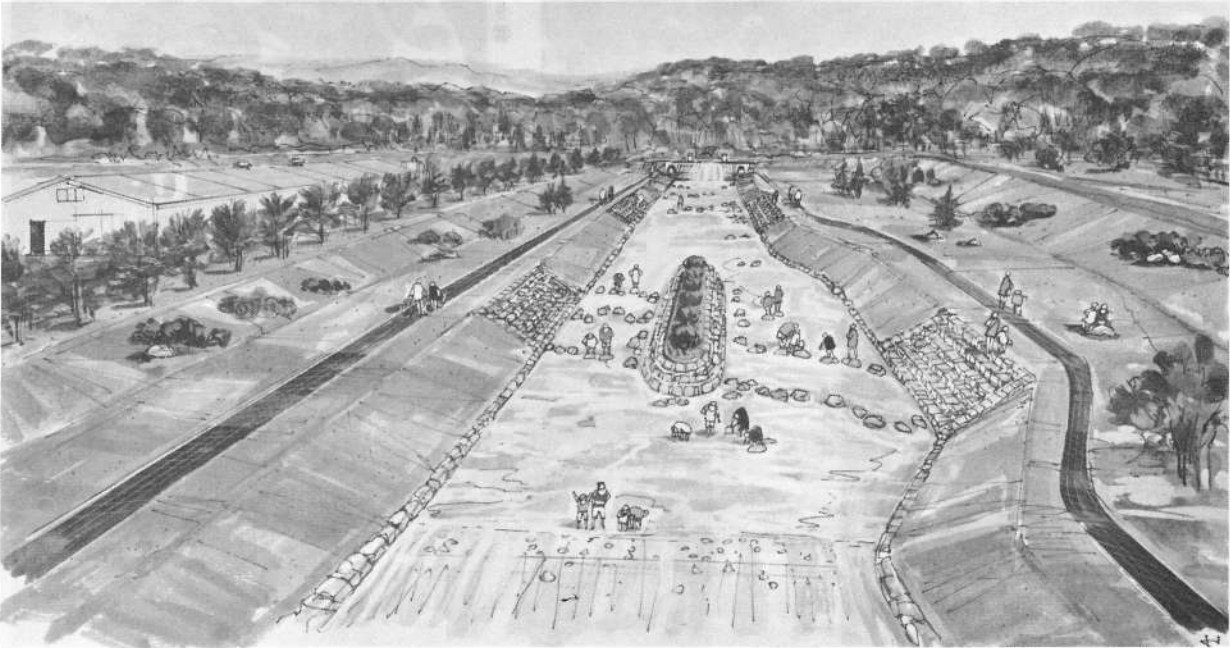
名前のとおり、町民のふれあい根深まり、うるおいのある町づくりが広がると思いますね。

ふれあい橋応募者(敬称略)

- 挽野 孝志
- 中野 友範
- 伊藤 美登利
- 種崎 智
- 田名部 久美子
- 武藤 奈保子
- 三宮 久知
- 以上七名

佳作

- 町民橋
- みどり橋
- いこい橋
- なかよし橋



町ライオンズクラブ主催

中学校親善新人戦野球大会

鹿部中準優勝

—延長九回一点に泣く—

知内中・尾札部中・森中が参加

鹿部町ライオンズクラブ（

会長 清水広舞氏 会員二八

名）と鹿部中学校の主催によ

り中学校親善新人戦野球大会

が、九月二十七日に鹿部中学

校グラウンドで行われました。

これは、スポーツの振興と

体力の増進を図るとともに、

日頃交流のある学校間の親善

を深めることを目的として、

新人（一、二年生）を対象と

して行われたもので、尾札部

中、森中、知内中、鹿部中の

四チームで争われました。

同ライオンズクラブは、四

年前に「奉仕」をモットーに

結成され、これまでも青少年

健全育成塔（中央公民館前）

の建設助成や小学校環境整備

リハビリへの寄付、中学校へ

のクズ籠寄付等沢山の善行を

して参りましたが、今回は同

大会の主催をして下さったも

のです。

今回参加の四チームは、管

内でも屈指の実力チームで、

特に知内中は今年の渡島大会

優勝校、そして鹿部中前監督

山本先生の率いるチームとあ

って特別親しみのあるチーム

で、応援の量も多かったよう

です。

試合は、沢山の見物人の応

援の中で、前評判通りの好チ

ームらしく互いに譲らぬ白熱

した展開となり、鹿部中、知

内中がそれぞれ、尾札部中、

森中を撃破して決勝に進出し

ました。

決勝戦も、一点を争う好ゲ

ームとなり、延長9回の末に

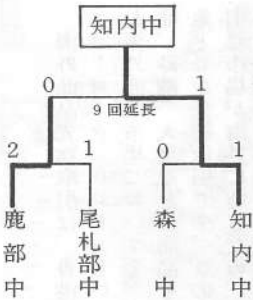
知内中が、渡島大会優勝の貫

録を見せ鹿部中を破り優勝し

ました。応援席からは、すば

らしい試合に大きな拍手が贈

られていました。



清水会長始球式→

熱投←



表彰←



いい球きたぞノ→

はこだて

鹿部駅

もり

鉄道乗車券・定期券・指定券類は

鹿部駅で買いましょう。

☎ 7-2560

— 旅に関することの相談に応じます —

※電話での予約もお引き受けします。申し込みは7時から18時まで。

うえの

さつほろ

被害総額七十四億円

素人には危険がいつぱい

「絶対もうかります」の甘い言葉で誘い、大金を巻き上げる悪質な海外商品先物取引業者による被害は、一向に減りません。

昭和三十二年三月に通商産業省、農林水産省および都道府県の窓口にもち込まれた海外商品先物取引の相談・苦情件数は三千二十件、金額にして七十四億円に及んでいます。

海外商品先物取引は、香港、ニューヨーク、ロンドンといった海外商品市場において金、石油、砂糖、大豆などの商品を対象とした先物取引です。この取引は市場が海外にあるため、一般人には刻々と変わる相場を確認するのは、容易なことではありません。為替相場の変動も考えねばならず、素人にとって

は危険がいつぱい潜んでいるといえます。誘われても取引する意志がなければ、きっぱりと断りましょう。あいまいな受け答えは、悪質業者につけ込まれるもとです。不審に思ったら、お金を支払う前に最寄りの相談窓口へ相談しましょう。

しても業者の言いなりにならず、最寄りの相談窓口や弁護士に相談するなど、強い姿勢で対応しましょう。いずれにしても、先物取引に「絶対もうかる」ということはないわけで、安易に契約書にサインしたりせず、お金を渡す前に、もう一度よく考えることが大切です。

え、契約をさせられお金を渡してしまつた後は、無意味な売買の繰り返して手数料を稼がれたり、当初利益がでるよう仕組み、取引量を増加させて大きい損を出させたり、もうかっているとき決済をさせず、損が出る時と決済を迫ったり、あせむには、突然会社をたたくて蒸発をしたりする例がみられます。

最近の苦情・相談をみると、お年寄り、主婦、若い独身者層が特に多いようですが、この中から被害者別にみた悪質手口のいくつかを紹介します。

①お年寄りの場合
外出の機会が少ないお年寄りに、親切を装ってデパートへの買い物に誘うなどした後、豪華な内装の事務所連れ込んですつかり信用させて、取引の仕組みもわからぬまま百万円の預金を引き出させた。

②若い主婦の場合
ご主人が勤めに出た合間に訪問。ご主人に内緒でもうけてびつくりさせたら「などと言って誘う。近所付き合いが浅く、相談相手のいないのを狙われたもので、ご主人にも相談できないまま、相場の変動によって追加金を要求され、二百万円の損害。

③独身OLの場合
「結婚資金を作らないか」と誘われる。「一か月ぐらいで二〇%の利益が簡単に出来ます」と言われ、預金を解約して百万円支払い、契約した。

④中年主婦の場合
新聞、テレビなどの経済情報に関心が強いところが、裏目に出、業者との応答の過程でつけ込まれた。「中東情勢の悪化で原油の値上がり必至。今がチャンス」という話にとびつき、ご主人に内緒で定期預金を解約して契約書にサイン。なまはんかな知識はケガのもとです。

⑤サラリーマンの場合
ソ連の原子力発電所放射能漏

これが手口だ！
悪質海外商品先物取引にご用心！

悪質業者の実態を知ろう

被害者別勧誘方法あれこれ

に出で、業者との応答の過程でつけ込まれた。「中東情勢の悪化で原油の値上がり必至。今がチャンス」という話にとびつき、ご主人に内緒で定期預金を解約して契約書にサイン。なまはんかな知識はケガのもとです。

⑥独身サラリーマンの場合
高校あるいは大学の後輩と称し、職場に直接訪ねてくる。「資金がない」と言うサラ金を紹介され、断つたが連日職場に押しかけられ根負け。

以上のような手口で勧誘のす

る。煩わしいから一口(五十万円)契約してしまつた。
悪質な海外商品先物取引で、多額の被害を受けた方が非常に多いので十分にご注意ください。
海外商品先物取引のことでお困りの方は、通商産業省(〇三三-五〇一-一五一)および地方通商産業局、または農林水産省(〇三三-五〇一-一六七三)および地方農政局あるいは都道府県・市町村などの最寄りの相談窓口へご相談ください。

全国糖尿病週間
11月9日～15日

恐ろしいのは

心臓病などの合併症

年に一度は必ず検査を

糖尿病を患っている人が年々増えていきます。主な原因としては、運動不足やカロリーの取り過ぎによる肥満が挙げられています。また、ごくまれにストレス、感染症、妊娠などが引き金となって発病する場合もあります。

糖尿病の症状がよく知られているのは、「のどが渇く」「体がだるい」といったものです。しかし、これらの症状は単なる疲れと錯覚しがちで、発見が遅れて悪化してしまつたという例も少なくありません。ここでは糖尿病がどうして発病するのか、そして何が恐ろしいのかを探ってみましょう。

血液中の糖分は
なぜ高くなるのか

わたしたちの体内では、多く



のホルモンがつくられていまして、なかでも、すい臓から分泌されているインスリンは、糖尿病と深い関係にあります。血液中の糖分が、体内で有効に消費されるためには、インスリンの働きが不可欠です。ところがインスリンの分泌量が減ると、糖分はエネルギーとして十分体内に吸収されなくなり、血液中に残ってしまいます。そう

なると血液中の糖分が高い濃度となるため、余分な糖を尿と一緒に排出して調整するようになります。

これが俗にいわれる「尿に糖がでてくる」状態です。

症状がでにくく

知らないうちに病気が進行

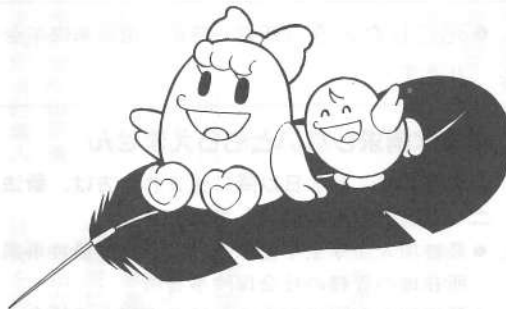
糖尿病で恐ろしいのは、自覚症状がでにくいいため、知らないうちに合併症を引き起こすことだといわれています。「トイレへ行く回数が多い」などの症状がでたときは、すでに病気が進行している状態です。すぐ治療をしなければいけません。放置しておくと脳、目、心臓、じん臓などの細かい血管が硬くなり、脳卒中や心臓病などの合併症を引き起こし、最悪の場合は死に至ります。しかし糖尿病は、治療を受けて医師のアドバイスを守れば、通常とほとんど変わらない生活ができる病気です。

「自分は糖尿病ではない」と思っている人も、年に一度は必ず検査を受けましょう。また、糖尿病は遺伝による要因もあるといわれています。家族や親せきに糖尿病を患っている人がいたら、より注意してください。

わかちあう幸せ——赤い羽根共同募金

＝ 昨年の寄付金はこのように使われました ＝

お母さんのいない家庭や
お父さんのいない家庭の
幸せのために
9億円
(4%)



共同募金運動

10月1日～12月31日

あなたと国民年金

こんなときは必ず届出を!

—届出は役場民生課 国民年金係へ—

国民年金に加入されていますか。届出はお済みですか。

国民年金に必ず加入しなければならないのに、加入の届出をおこたったり、加入中に異動（サラリーマンの人と結婚したり、住所を変更したり、会社勤めをやめて自営業者になったりしたときなど）があるのに届出をおこたった場合は、将来、年金を受け

るときに不利になったり、年をとったときの老齢基礎年金や病気、ケガなどをして障害者になったときの障害基礎年金や死亡したら遺族に支払われる遺族基礎年金が受けられない場合もありますので、届出は必ず忘れずにおこなわなければなりません。

日本国内に住所のある20歳以上60歳未満の人は国民年金に必ず加入しなければなりません。

届出が必要な場合	届出に添える書類等
●20歳になって初めて加入するとき	印鑑
●住所・氏名が変わったとき……住民登録といっしょに (保険料を口座振替にしていた方は金融機関の手続きも忘れないように)	年金手帳 印鑑
●種別が変わるとき	年金手帳・印鑑
●就職したとき…… { 厚生年金や共済年金への手続きと 種別変更の手続きを	年金手帳 健康保険証 配偶者の年金手帳 印鑑
●厚生年金・共済年金をやめたら……第1号被保険者に	
●免除の申請、生活保護を受けるようになったとき ●免除の申請、生活保護を受けなくなったとき	国民年金の窓口 へお問い合わせ下 さい
●年金を受けようとするとき (本人より請求が必要)	
●死亡したとき (死亡一時金・遺族基礎年金等が請求できる場合があります)	

●裁定請求の手続き

年金は請求しないともらえません

◇大正15年4月2日以降に生まれた方は、新法の手続きに変わります。手続きは、下記の場所で行います。

二つ以上の制度に加入していた方

- 最終加入が厚生年金保険の場合——最終事業所所在地の管轄の社会保険事務所
- 最終加入が国民年金または共済組合の場合——住所地の管轄の社会保険事務所

国民年金のみ加入していた方

- 自営業の方やサラリーマンの奥様など、国民年金のみ加入の方——市区町村役所(場)国民年金の窓口。

◇なお、大正15年4月1日以前に生まれた方は、従来どおり役所の国民年金の窓口で手続きをしてください。

年金のことについてわからないこと、相談がありましたら、お気軽にお問い合わせ下さい。

お知らせ



町営住宅及び福祉住宅入居者を募集

昭和六十二年建設の町営住宅及び道福祉住宅の入居者を次のとおり募集します。

一、募集住宅

町営住宅 3LDK 4戸
福祉住宅 3LDK 4戸

(共に折戸団地内)

二、家賃(一ヶ月)

町営住宅 二三、五〇〇円
福祉住宅 二三、〇〇〇円

三、募集期間

10月20日～10月31日

四、申込方法

役場企画管財課に備え付けの申込書に所得証明書を添付して申し込み下さい。

五、入居予定期日

11月末日(予定です)

六、入居資格

○町営住宅

イ、現に同居し、又は同居しようとする親族があること。
ロ、政令で定める基準の収入のあること
ハ、現に住宅に困窮していることが明らかなこと
ニ、原則として、家族が四人以上であること

○福祉住宅

前記の町営住宅の入居資格を有し、次の各号の一つに該当すること
イ、生活保護世帯
ロ、母子世帯
ハ、身体障害者世帯
ニ、炭鉱離職者世帯
ホ、六十歳(女子にあっては五十歳)以上の世帯
ヘ、前号に掲げる世帯に準ずると認められる世帯

七、入居の決定

町営住宅入居者選考委員会において十一月中旬に決定

※ 以前に町営住宅の入居及び移転入居の申込をしていた方で、本住宅に入居希望する方はもち論、他の住宅に入居を希望する方も今回新たに申込書を再度提出し

て下さい。

◎詳しいことは、企画管財課管財係へお問い合わせ下さい。

納期内申告

納期内納税

あなたは
していますか

地方税法の一部が改正され、十月から道税の各種加算金の割合がそれぞれ5%引き上げられました。

(加算金とは)

納税者の方が税額などを計算して申告し、納税する道税(法人税・娯楽施設利用税・料理飲食等消費税・自動車取得税・軽油引取税など)について、定められた期限までに申告書を提出しなかった場合などに課せられるのが加算金です。

(加算金の種類)

- ① 過少申告加算金：期限内に申告した税額が事実より少なかつた場合 一〇%
- ② 不申告加算金：期限後に申告した場合や申告しなかつた場合 五%又は一五%
- ③ 重加算金：不正な手段による過少申告や不申告の場合 三五%又は四〇%

このような場合に余分な加算金がかかります。暮らしの中に生かされている道税について御理解のうえ、納期内申告・納期内納税に御協力願います。

詳しくは、渡島支庁税務部(〇一三八一五二一九一一)にお尋ね下さい。

北海道最低賃金が改定されました

道内のすべての事業場で働く労働者に適用される北海道地域包括最低賃金が、次のとおり改正されました。

◎最低賃金額

一日一三、五一六円

時間給労働者一時間一四四円

◎効力発生年月日

昭和62年10月1日

(最低賃金には、精皆勤手当、通勤手当、家族手当は算入されません。)

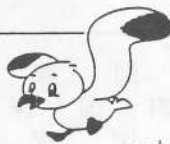
最低賃金額以上の賃金を支払わないと最低賃金法違反となり、処罰されることがあります。

(北海道労働基準局)



函館EXPO'88 青函博

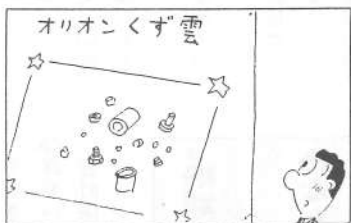
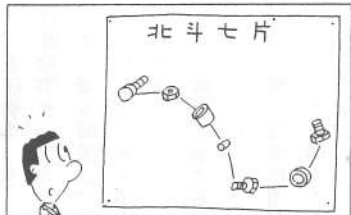
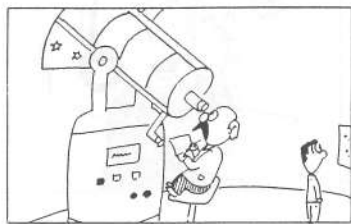
昭和63年7月9日(土) ~9月18日(日)



前売券発売中!

- 大人 1,600円
 - 高校生 1,200円
 - 小・中学生 800円(幼児は、)
 - 幼児 200円(3歳以上です)
- 前売券は役場総務課で販売しています。

さわやか君 ☆
西村 泉



菊人形で見栄えがするのはやはり武将やお姫さま。それで、NHKの大河ドラマの主人公が各地の菊人形によく登場します。今年はもちろん伊達政宗です。

ところで、あの見事な菊人形はどのようにして作るのでしょうか。毎年菊人形を展示している神社の例です。人形の顔、手足は人形師がマネキン人形を作るような手法で作ります。体は、「菊師」と呼ばれる技術者が作ります。

竹ひごを、わらで巻いて親指くらいの太さにし、それで、体の線を作り、さらに檜の葉を全身につけてふくらみを出します。菊は土から掘り上げて、水にひたした水こけで根を包みます。根は体の中に納めるので、外部からは見えません。

菊の花は一週間くらいしかもちませんが、会期中に取り替えることとなります。この作業は夜にやることもあります。最近では、「着せ替え」



菊人形

と看板を出して観客の前でやると、かえって親しまれ、喜ばれるそうです。

ところで、昔は菊作りというところ、ご隠居さんのイメージでしたが、最近の高齢者は仕事と趣味の両方に意欲を持っている方が多いようです。十月は「高齢者雇用促進月間」で、東京で高齢者雇用促進大会が開かれるほか、各地で行事が計画されています。活力ある社会を維持するために国民みんなが、高齢者の仕事に理解をもちたいものです。



税を知る週間
(11月11日～17日)

坂熊佐	氏
本川藤	名
淳千裕	名
淳晶紀	父
弥義誠	住
本鹿宮	所
別部浜	



おたんじょう
おめでとう

世帯と人口

62. 9. 30現在
()は前月比です。

世帯数	1,397世帯	(-1)
男	2,566人	(-9)
女	2,567人	(+3)
計	5,133人	(-6)

戸籍の窓

10月・11月の救急病院

10月25日	砂原町	国保病院	(砂原町)	☎01374(8)3131
11月1日	南茅部町	国保病院	(南茅部町)	☎(2)3511
11月3日	砂原町	国保病院	(砂原町)	☎01374(8)3131
11月8日	南茅部町	国保病院	(南茅部町)	☎(2)3511
11月15日	沢田	医	(鹿部町)	☎(7)2105
11月22日	砂原町	国保病院	(砂原町)	☎01374(8)3131
11月23日	南茅部町	国保病院	(南茅部町)	☎(2)3511

診療時間は午前9時～午後4時