

'83

No.167号

8・9月号

# いっしょ



### どれをねらおうかな？

第15A町内会では「町内会敬老会」を行ないました。ゲートボールを応用したゲームは大好評で楽しい一時をすごしました。

(9月19日撮影)

第二回しかべ海と温泉のまつり



パレード開会式

九月十日、十一日に第二回しかべ海と温泉のまつりが行われました。この「海と温泉のまつり」は、サカナと温泉のしかべを宣伝するため、村、観光協会、商工会、漁業協同組合、水産加工業協同組合、町内会連合会の六団体の協力で行われたもので、去年の第一回に続いての実施となりました。

十日は、鹿部漁港で開会式を行ったあと、鹿部中学校吹奏楽部を先頭に関係者や八十人からなる踊りが続き、本別漁港までの約四キロをパレードしました。十一日は、会場となった中央公民館前には沢山の出店が並び、海産物や鹿部名産品のウナギのかば焼や味付牛肉等が即売されました。また公民館大ホールでは歌謡ショウや、中学校吹奏楽部の演奏会等の催しもが行われ、大盛況でした。



歌謡ショー

カジカ汁の無料サービスは大好評で、会場で売られたオニビリを片手においしいカジカ汁で昼食にした人が多かったようで、中には、二はい、三はいとおかわりをする人もありました。イワシの無料配布は、去年に続いての行事でしたが、配布場所には沢山の人が集まり、早朝にとれた新鮮なイワシ二・五トンがあったという間にくばられ、会場を訪れた人は、みんな手にくイワシの入ったナイロン袋下げていました。また、温泉旅館では、鹿部温泉をPRしようと十日、十一日の二日間は無料入浴サービスとして温泉を開放し、これ又沢山の人が、鹿部の温泉につかり、温泉気分を満喫していました。当日は、約三千人もの人が、他町村から訪れ、盛況のうちに終わった「第二回しかべ海と温泉のまつり」でした。



校内パレード



ゲーム



大好評のイワシの配布



# おじいさん、おばあさん いつまでもお元気で

## 昭和三十八年度敬老会行なわれる

昭和三十八年度敬老会は、九月十五日の「敬老の日」に、中央公民館で午後一時から行なわれました。

当日は、村の老人福祉バスと函館バスが村内を運行し、各地区からおじいさん、おばあさんを送迎しました。バスからニコニコ顔で降りたおじいさん、おばあさん達は、公民館に入り、入口で受付をして、会場の大ホールに入ります。



大ホールには、ビール、酒、ジュース等の飲みものや、折詰めがテーブルに並べられてあり、それぞれ思いの席につきます。

敬老会への招待者は、今年中に七〇才になる方三二九名でしたが、出席された方は一三七人でした。出席者の中には、リハビリ、特別養護老人ホームからも車イスで出席された方もおりました。まず、長寿祝品、米寿祝品、知



事祝品が贈呈されました。

次いで川村村長のあいさつ、船橋村議会議長の祝辞があり、そして祝宴に入りました。

となりの人と互いにのみ物をつぎ交しながら、若い頃の話に花が咲き楽しそうに大声で笑いながら歓談していました。

そうしているうちに余興が始まり、鹿部藤間会の踊りや、カラオケ愛好会の唄が出て、おじいさん、おばあさん達は、大変喜んで拍手をおくっていました。

おじいさん、おばあさんいつまでもお元気で来年も敬老会に出席してもらいたいものです。



◎長寿祝品を受けられた方(敬称略)

- 山内 福松 九三才
- 松本 みな 九二才
- 松川 タヒ 九二才
- 山内 りつ 八九才
- 椎野 助五郎 八九才
- 松本 きこ 八九才
- 本多 平四郎 八九才
- 古村 マサ 八八才
- 阿部 うめ 八八才

◎米寿祝品を受けられた方

- 飯田 常太郎 八八才
- 沢川 きさ 八八才

◎知事祝品を受けられた方  
楠美 ミサヲ 八八才







最近、こうしたトラブルが増えていると聞きますが、それにしては、セールスマンの態度には目に余るものがありました。訪問販売員の資質の向上が望まれています。行政および業界での教育制度はどのようになっているのでしょうか。

先日、セールスマンが訪ねてきました。ちょうど来客中だったので、買う買わないはともかく改めて来てもらおうと思ったのですが、せつかく来た二つちの身にもなつてほしい」と言つて耳を貸そうとしません。そのうえ、言葉遣いが乱暴で、なんとしても売りつけようという強引な態度に尻込みして、不本意ながら買つてしまいました。

訪問販売のトラブルが増えていますが、セールスマンの教育制度はあるのでしょうか……



- 4 -

Q 訪問販売の場合、店頭販売と違い、セールスマンが直接家庭を訪

A 訪問販売の場合は、店頭販売と違い、セールスマンが直接家庭を訪れて積極的な販売を行うだけに、トラブルも多く発生しがちです。こうしたトラブルを未然に防止

訪問販売員登録制度

セールスマンに対する教育、評価、登録を行つていきます

し、適正な販売活動が行われるようにするには、契約当事者の資質の向上を図ることが第一です。それには、消費者に対する啓発と、セールスマンの教育制度を確立していく必要があります。こうした趣旨から(社)日本訪問販売協会では通商産業省の委託を受け、昭和五十五年度に「訪問販売員登録制度」を創設し、実施しています。

訪問販売員教育登録証

業種 (健康食品)

氏名	訪 販 太 郎
登録番号	01-234-56789
所属企業	〇〇〇株式会社
所属団体	△△△協会
交付年月日	昭和 年 月 日
有効期限	昭和 年 月 日

〇〇〇〇団体  
又は 〇〇〇〇会社

この制度は、訪問販売員に対する教育・評価(試験・登録)の三つの柱から成り立っています。教育は協会が定めた標準カリキュラムによって、セールスマンの使命・任務などの倫理、訪問販売法などの法律、取り扱い商品の専門的知識を学びます。評価は協会が定めた基準による試験を受けなければなりません。登録は試験に合格したセールスマン

表記の販売員は、当協会の制定した訪問販売員の教育・評価等登録制度に基づいた教育を受けた者であり、表記発行者の届出により当協会に登録された者である。

社団法人 日本訪問販売協会

注 意 事 項

- この証は、いつも携帯し、相手方に提示するよう心掛けて下さい。
- 履修した教育の履修を守つて誠実に行動して下さい。
- この証は、他人に貸与し、又は譲渡しないで下さい。
- この証を紛失したときは、直ちに発行者に届け出て下さい。
- この証は、新たな証の交付を受けたとき、退職・転業等によって資格を失ったとき又は有効期限を経過したときは無効であり、直ちに発行者に返して下さい。

現在、登録業務を実施している企業数は、千七十三企業、約三十四万人のセールスマンが登録されています。また、もしも、登録されたセールスマンが消費者とトラブルを起こしたときは、(社)日本訪問販売協会の第三者の機関である消費者苦情処理審査機構が審査し、不適格と判断されたセールスマンの登録は取り消されることになっていきます。

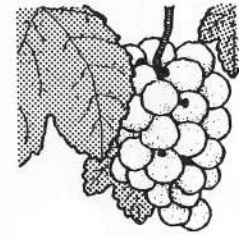
\* \* \*

セールスマンがお宅に訪ねてきたら、ちよつとひとこと「登録証をお持ちですか」と聞いてみましょう。

税金は納期限内に納めましょう!

10月は 村道民税 3期分 の納期です。  
保 険 税 5期分

滞納がふえています。納期を確認して下さい。  
軽自動車税、固定資産税の納期はすぎました。



# 10月11日～20日は 「全国防犯運動」です



空き巣対策”について考えてみましょう。

十月十一日から二十日までには「全国防犯運動」。ドロボー(侵入盗)にもいろいろあります

が、手口別にみて最も多いのが空き巣ねらいです。

行楽の秋を迎えて、家族そろって出かける機会も多くなります。

言葉 空き巣ねらいは、家に侵入して四、五分もあれば「ひと仕事」を終えるといわれるほど素早い犯罪です。短時間の外出でも必ず戸締まりを。空き巣ねらいの被害の約四分の一は、買物などで留守になりがち午後二時から四時の間に発生しています。

## わが家の空き巣対策4か条

他人の家に忍び込んで盗みを働く——空き巣ねらいは、いわばドロボーの「プロ」による計画的な犯罪です。それだけに、留守中の守りは「確実な戸締まりと、ご近所の協力」を徹底させたいもの。家を留守にするときは、必ず次の四点に注意しましょう。

### 1 カギをかけたかどうか もう一度 確認を!

空き巣ねらいの被害のうち約四割は、カギを忘れられたところから侵入されています。玄関や勝手口ばかりでなく、応接間をはじめ浴室の窓、トイレの高窓や二階の窓もよくねらわれます。「まさか、こんなところから……」といった勝手な思い込み

は禁物です。出かける前には必ず見回り、カギはかけたか、戸締まりは大丈夫か、もう一度確認を。

### 2 玄関にはCPマーク つきのカギを

カギは性能の良いものを選びたいもの。そんなとき役に立つのが「CPマーク」です。このマークは、警察庁の厳しい検査に合格し、優良防犯機器として認定されたカギにだけつけられるものですから、安心して選べます。(CP=Crime Prevention=犯罪防止)。  
なお、玄関には主錠のほかにもう一つ補助錠を取りつけるとより効果的です。

### 3 ちょっとの留守”でも 必ず戸締まりを

空き巣ねらいは、家に侵入して四、五分もあれば「ひと仕事」を終えるといわれるほど素早い犯罪です。短時間の外出でも必ず戸締まりを。空き巣ねらいの被害の約四分の一は、買物などで留守になりがち午後二時から四時の間に発生しています。

### 4 新聞や牛乳を外に ためないように

洗濯物が出しっぱなしだったり、新聞や牛乳が新聞受けなどにたまっているのは、留守であることを告げているようなものです。一日以上家を空けるときは、配達を断るか、取り片づけを近所に頼んでおきましょう。



みのかさをつけ、弓矢を持って田んぼに立っているのかし。今ではほとんど見られなくなった懐かしい風景です。ところで、かかしはなぜ一本足なのでしょう。日本カカシ研究会”では次のように話しています。

## かかし

「いくらスズメだって、いつも同じ場所に立っていたのかかしと分かってしまいますよ。それで驚農家は毎日かかしの場所を移動させたものです。そのとき、抜きやすく次の場所にも刺しやすいため一本足になったのです。でも、近ごろのジーンパンかかしやミニスカートのかかしには二本足もありますよ」  
最近では、かかしの代わりに光るテープや爆音器を使って、光や音でスズメを脅すことが多くなりました。  
人形を使わずに鳥や獣を脅す方法は古くからあり、音を立てる鳴子、また、カラスの死体や動物の皮の腐ったにおい



「くえびこ」こわれた男のこゝとで「崩え彦」とも書く)で、かかしのことだといわれています。  
さて、今年も収穫の季節が来しました。新米ご飯が楽しみです。米は理想的な健康食品で、アメリカでも大流行とか、大いにご飯に親しまししょう。

# 町内会のミニ敬老会

## 第15A町内会

第15A町内会（会長松川忠男）では、町内会事業の一つとして、敬老会を行いました。これは、15A町内会の六〇才以上の方をお祝いしようとするもので、九月十九日（月）老人憩の家で行なわれました。当日は、15A町内会に住む十八人の方が、役員の方の心こもった手料理、のみ物でもてなしを受け、若い頃の話に花を咲かせていました。そしてアトラクション

として町内会のノド自まんの方がカラオケをバックに自まんの歌を披露しました。そのあとで、ゲームボールを応用して景品あてゲームが行なわれ、一人くがゲームボールを打って、当たった景品をもらって大爆笑のうちにゲームを楽しみました。

15A町内会では、来年からは、この町内会敬老会を恒例事業として毎年実施することとしています。



### 踊り山に参加して

宇鹿部 岩島



「祭り」と言えば、日本全国どの町や村でも必ずお目にかかる行事です。私は、一昨年まで函館に住んでいましたが、函館の町一つみても、祭りの数は十本ほ指にあまる程で、全国ではとても数えきれない数です。

祭りの様子も年々変わってきているようで、最近では観光化し、大がかりになり、なにやら市民の手から遠ざかってしまう気がします。そういう中であって、昨年初めて鹿部の祭りを見て、私も踊ってみたいと思いました。今年は、どういふ訳か、何人かの若い人が集まって、「祭りを大いに楽しもう」ということになり、私も加えてもらうことになりました。なれない手振りやみんな汗だくで練習をくり返し、半月間でどうやら型になってきて、踊りも面白くなりました。

当日は、人数は少なかったけれど、みんな精一杯踊り通すことが

鹿部今昔

道々抜石坂下の松並木

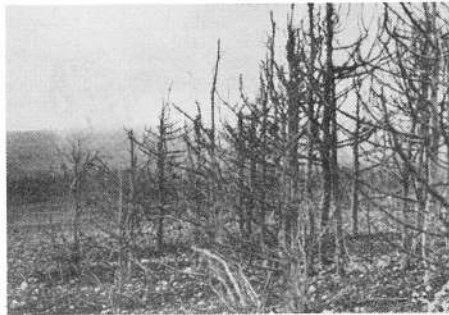
鹿部は、昭和五十四年に開基百年を迎え、十二月からは「鹿部町」としてますます伸展しています。しかし、昭和四年の駒ヶ岳の大噴火で一時廃村の声をええ上がり窮地にたつた訳ですが、先人の不屈の精神により見事復興したのであり、先人の労苦を忘れることはできません。

昭和四年六月駒ヶ岳大噴火によりそれまで緑に囲まれた美しい村であったが、一夜にして火山灰と軽石に被われてしまいました。昭和六年四月始め、私は全盛田の裏山にふらりと遊びに行った。裏山についたとたん、「しめた。これで鹿部の山を昔の緑に戻せる。」と心が躍った。一面の火山灰の中にガンビの幼苗が、至る所に生えている。山からかけ下り、そのまま自転車にのり、役場の村長さんのところに行った。ちょうど、宮内三郎村長さんは出勤してくるところで、戸口に出てきた。自転車の上から私は、大声で「おはようございませぬ。大発見ですよ。村長さん。」と云い、かけよった。「何だね、朝っぱらから馬鹿に嬉しそうじゃないか」と村長さんが笑いながら云った。私は、「いや実は……」と今の裏山でガンビを発見した事を告げ、「気候風土を一に

きませぬ。この度、大沼在住の工藤啓五郎さんから貴重なお便りを戴き、抜石坂下の松並木の起源を知ることができました。今月号から数回にわたって「鹿部今昔」と題して鹿部のむかしが出来事を連載いたします。するガンビが生えている所に落葉松が育たない筈はない。渡島支庁に交渉して試植用の落葉松の苗木をもらって下さい。」と頼んだ。村長さんは、快よく引受けてくれた。数日して結果を聞きに役場へ行った。入口から入ったとたん村長さんが、村長室から出て来て、「五郎ちゃん、駄目だったよ。硫黄分が多く、植樹に適さないと断られたよ」と云いました。私は、すぐに帰宅し、いとこの政雄（故盛田政雄）と相談し、例年取引していた大野の苗木屋から、落葉松



現在の松並木



駒ヶ岳噴火のあとの惨状

の苗木三〇〇〇本を取り寄せ、一五〇〇本は、一・二m余りの火山灰を掘って土を出して客土して植え、残りの一五〇〇本は、そのまま火山灰に植え付けた。一ヶ月程して自信満々に植え付けた鹿部の山へ行ってみた。見渡す限り緑の芽吹き、「硫黄分が多くてだめだつて、これを見て驚くなよ。」と心で叫んで、早速宮内村長さんに報告しましたら、大変喜んでくれました。

次の年の昭和七年に更に一万本を取りよせ、これは全部客土なしで植え全部活着しました。今の隣の△盛田でも一千本を試植して成功し、直ちに緑化運動を要請しました。いつも私たちに好意をもっていた長谷川孝治村議会議員が中心になって鹿部に緑化運動が始まりました。

そして昭和八年春、渡島支庁から落葉松、二葉松、ニセアカシアの種が届けられた。それを収入役の中村駒次郎さんと半分ずつ分けしてもらい、私たちは鹿部山の現在墓地のある所の道路の上方左側に縄で区画して三種の種を火山灰の上のまいた。やがて芽を出し、肥料なしで順調に伸びた。我々は、これとは別に落葉松、杉、トド松を次々と試植し全部が成功し、緑化運動を確実なものとした。

やがて三年目となり、三年生の苗木は、従来のものと比べ太さでは若干劣ったものの、背丈ではあまり損色なく、村民の希望者に全部分与したが、松の希望者は少なく、ニセアカシアの希望者は一人もいなかった。そして残った松は、道路の右側、鹿部川湖の松林となり、ニセアカシアはそのまま現在地に残された。一方中村収入役さんの方も同様で、ニセアカシアの林はそのまま現在地におかれ、松の一部が中村さん一家の手で道々わきに植られ、現在の松並木が造られたのであり、昭和十年五月のことでありました。

できました。参加したほとんどの人が初めての経験でした。今まで、「お祭りの日、何やっていた。」と私の問いに、「テレビを見ていた」、「スポーツやってた」、「遊びに行っていた」こんな答が帰ってきました。祭りに関心のなかった人が、足にマメをつくって八時間も踊り通して、「祭りって、本当に楽しいネ」とみんなの口々から聞かれ、私はうれしい気持ちでした。

いつの間にか、来年はああしよう、こうしようと話しに花が咲きます。いつまでも観光化されず誰でも気軽に参加できる祭りであってほしいと思います。また、祭りを準備した関係者の皆さん、そして私達の未熟な踊りに笑顔でむかえ、惜しみない拍手を下さった皆さんに心からお礼いたします。来年の祭りを今から楽しみにしています。







わたしたちが使う国民医療費は毎年一兆円ずつ増え続け五十七年度は、一人当たり約十二万円、国民全体では十三兆八千八百億円にのぼると見込まれています。このままの状態が続くと、今後、必要な医療を確保するために、一人ひとりの保険料や、税金の負担を大きくして、医療費の増加分を補う必要がでてくるかもしれません。

そうならないようにするためには、医療費の無駄をなくし、増え続けている医療費を適正な規模にまで抑える必要があります。もちろん、医療の「質」を落とさずに——です。

この「国民医療費の適正化」という目的を達成するため、厚生省に「国民医療費適正化総合対策推進本部」が置かれ、対策が講じられています。しかし、

それを実際に、しかも効果的に行えるのは、医療の受け手であるわたしたち自身であるといえます。

それでは「膨れ上がった医療費を適正な規模にする」ため、わたしたちにどんなことができるでしょう。

医療費の適正化と健康づくり

病気の予防から  
“健康増進”へ

基本は病気にかからないこと。医療や健康の問題は、次の三つの段階に分けて考えることができます。

- ①病気にかからないための予防や積極的な健康増進
  - ②病気が終わったときの治療
  - ③治療が終わったあとの注意
- いままでは、このうち②の治療に重点が置かれていました。病気になったとき、安心して必



要な治療が受けられることとはとても重要なことです。しかし「予防にまさる治療はない」という言葉にもあるとおり、最も基本的なことは病気にかからないことです。

そのためには「予防」からさらに進めて「健康の増進」を図ることが大切です。わたしたち一人ひとりが自分の健康は自分で守るという自覚を持ち、バランスのとれた食事・規則正しい生活を心がけるなど、病気にかからない生活習慣を確立することです。

一方、健康診断や保健指導などを積極的に受けて、病気の早期発見に努めることも大切なことです。

こうした、わたしたち一人ひとりの健康増進に対する心がけが、医療費の適正化につながっていくのです。

取引先倒産の場合の資金手当をいたします。

〈中小企業倒産防止共済制度〉は、中小企業の連鎖倒産を未然に防ぐために、国がつくった制度です。

加入後6か月以上たつて取引先事業者が倒産し、売掛金債権等の回収が困難となった場合、掛金総額の10倍の範囲内（最高 2,100万円）で無担保・無保証人・無利子で共済金の貸付けが迅速に受けられます。（ただし、貸付けを受けた共済金の10分の1に相当する掛金額に対する権利は消滅します。）

すでに多数の方が貸付けを受けて経営の危機を乗り越え、助かったと喜んでおられます。ぜひこの制度へのご加入をおすすめします。

この制度のくわしいことは、商工会(☎7-3344)又は取引の金融機関へお問い合わせ下さい。



カ  
メ  
ラ  
・  
ア  
イ

ヒグマが  
捕獲されました。

鹿部猟友会（会長松本秀康、会  
員十二人）の仕掛けたオリワナで  
ヒグマが捕獲されました。猟友会  
では、7月28日、8月27日と今回  
（9月26日）で三頭も捕獲してい  
ます。捕獲されたクマは、身長2  
m30、体重180kgと大型のものでし  
た。  
山に入る時は、ヒグマに十分注  
意して下さい。（9月26日撮影）



ボールさん

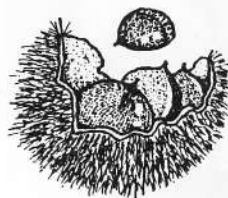
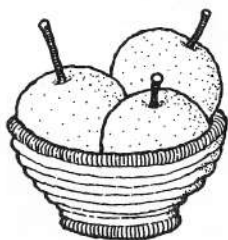
当つて下さいよ

ゲートボールを応用してのゲー  
ムです。ボールさん景品に当つて  
下さいよ！（15A町内会敬老会  
（9月19日撮影）



上手に仮装できたでしょう！

上手に仮装できたでしょう。  
浦島太郎、一寸法師、出雲のど  
じょうすくい、チビクロサンボ等  
いろいろな人が出ました。  
（8月21日撮影）



税金についての  
勉強会をしました

鹿部納税貯蓄連合会では、漁業  
の青色申告会計担当事務者の学習  
会を開催しました。  
（9月17日撮影）



共同募金



ことしも赤い羽根共同募金運動が十月一日から十二月三十一日まで、三ヶ月間行なわれています。あなたのあたにかい思いやりをお寄せ下さい。ひとりひとりの善意が集まって、大きな輪になるよう運動に協力いたしましょう。

—やさしさを隣人に—

赤い羽根共同募金にご協力下さい。

お知らせ



ガソリンスタンド  
日曜営業店

- 10月9日 清水商店
- 10月16日 松川商店
- 10月23日 カネイ木村商店
- 10月30日 清水商店
- 11月6日 松川商店
- 11月13日 カネイ木村商店
- 11月20日 清水商店

※営業時間は平日と同じです。  
(産業課商工係)

子宮ガン検診を  
行ないます。

村では、三〇才以上の女性を対象に毎年子宮ガン検診を実施していますが、今年度も次のとおり実施いたしますので三十才以上の女性の方は是非受診して下さい。

記

一、日時 10月29日

午前7時30分から  
午前8時まで受付

二、場所 鹿部会館

三、対象者 30才以上の女性

四、料金 一、二〇〇円

(70才以上の方及び生保世帯の方は無料)

(民生課)

老人健康診査を  
行ないます。

村では、六五才以上の方を対象として老人健康診査を実施いたします。

これは、成人病疾患による入院者や死亡者が増加していることから病気の早期発見、早期治療、そして予防を目的として行なうものです。

また、老人保健法では四〇方以上の方は、年に一度市町村で行なう健康診査を受けるよう義務づけられておりますので、是非この機会に受診されるようお知らせします。

記

一、日時 10月11・13日

午前10時から

午後3時まで受付

二、場所 老人憩の家

三、料金 無料

四、対象範囲 65才以上の方

熊が出没しています  
ご注意下さい。

秋ともなれば、ブドウやキノコ等山の幸を求めて多くの人が山に入ります。

ところが、秋はまた、ヒグマにとつても冬ごもりを前にして、どん欲に食物をあさり歩く季節です。新聞やテレビでは、各地でクマによる被害を報道していますが、鹿部でも九月二十六日にヒグマが捕獲されました。

クマによる事故を防止するため、山に入る時は次のことを守りましょう。

○ 山に入る時は、クマの出没状況を確め、必ず二人以上で入ること。

○ 山にはクマの活動する早朝や夕方には入らないこと。

○ 苗やラッパなどを持ち歩き、ときどき吹き鳴らすこと。

○ 食べ物の残りなどのゴミは、クマのエサになりやすいので、捨てずに持ち帰ること。

○ クマの姿や足跡などを見た時は直ちに引き返し、役場や警察に知らせましょう。

(産業課)

がんと年齢			
	子宮頸がん 早期	子宮体 がん	乳がん
20歳代	2.5%	4%	2.6%
30歳代	25%		20%
40歳代	35%	18%	37%
50歳代	30%	44%	26.3%
60歳以上	7.5%	34%	14.1%

子宮がんや乳がんは意外に若い人にも多い

女性特有のがんは子宮がんと乳がんですが、このふたつはいろいろなガンのうちで、最も早期発見しやすく、したがって完全になおしやすいものです。統計的には子宮がん、乳がんにかかった人の約半数が完全に治っています。女性のがんは、更年期をさかんに、急に増えるといわれていますが、これ以前にも意外と多いので、30歳代にはいったら、年に一度はがんの定期検診が必要です。



# 川村 邦章くん

# 荒谷亜樹子さん

## フレッシュさん

-10-



◎昭和三十八年三月函館水産高校を卒業。同年九月田松川商店勤務

◎職場について  
早いもので勤めてから二年が過



◎昭和五十八年三月森高校を卒業。四月(株)大進南冷蔵に勤務

◎職場について  
勤務する道南冷蔵での私の仕事

ぎ、仕事もやっとなれました。仕事は、車や漁船に給油したりガスの配達などをしてありますが、はじめのうちは戸惑いもありましたが、やっとなれました。これからは職場の皆さんと共に頑張りたいと思います。

◎今後の鹿部村について  
鹿部は、スポーツ、芸能等あらゆる方面で管内でもトップクラスだと思えますが、鹿部町になってからも今以上に活気に満ちた町になってほしいと思います。

◎今後の鹿部村について  
若い力を大いに發揮できる場をふやしてもらいたいと思います。また、明るく、楽しい活気ある町になってほしいと思います。

◎昭和五十八年三月森高校を卒業。は、毎朝のタイムカードつけから始まりです。それが終ると珍味の販売、製品の水分や塩分を調べたりしています。五ヶ月が、アツという間に過ぎましたが、まだまだ上司や先輩達に助けていただいています。これからも今以上に頑張りたいと思います。

### 舞いの二

秋の芸術祭などで、日本の古い芸能が上演されることありますが、雅楽もその一つ。前任者の二の舞いにならないように「……」などと言うとき、それが雅楽からきた言葉と知って使っている人は意外に少ないようです。

「二の舞」は雅楽の「安摩(あま)」の次に演じられる舞楽の名前です。「安摩」は紙製の仮面をかぶって土地の神を鎮めるために舞うものですが、この舞に続いて、男女二人がおかしな所作で「安摩」をまねる舞楽が、「二の舞」と呼ばれます。

二二から、人のあとに出てきて似た行為をすることを「二の舞い」と言うようになりました。特に同じような失敗を繰り返す点が強調されて、前の人に似たミスを重ねることが「二の舞いを演じる」という表現になったわけです。

「太鼓持ち」のように芸能用語から日常語になった言葉はかなりの数ありますが、語源を知らないための誤用もないとはいえませんが、誤用を繰り返してだれかの「二の舞い」と言われぬようにしたいものです。



言葉の履歴書

臨時行政改革推進審議会  
今年三月に解散した臨時行政調査会の答申に基づき、政府が講ずる行政改革に関する施策について調査審議する機関。

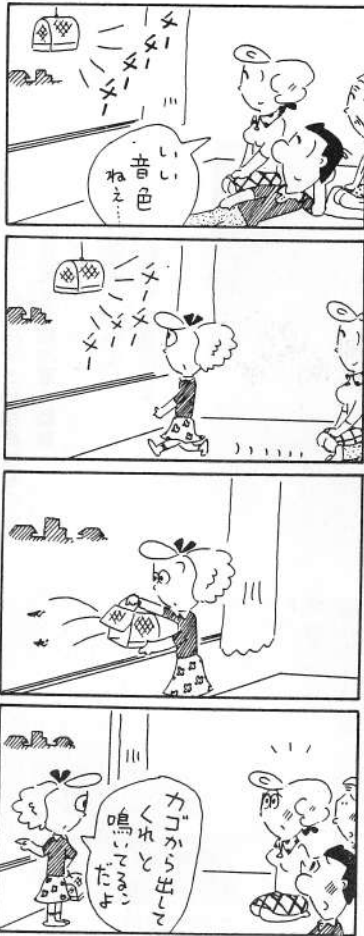
必要に応じて政府に意見を申し述べ、また、その諮問に依りて答申するいわば国民的立場に立った「行革のお目付け役」の機関です。委員は経済界、官界、労働界出身の七人で構成され、会長は臨調会長を務めていた土光敏夫さん。

七月四日に開かれた初会合では、中曽根総理大臣が「政府としては臨調答申を最大限尊重し、行政改革を推進してきたが、今後も行革審の意見を尊重し、その実現に向け可能な限り努力する」とあいさつ。これに対し、土光会長は「行革は活力ある社会をつくるための二十一世紀に向けた国民的大事業だ。増税なき財政再建の方針を踏まえて取り組んでほしい」と要望しました。

発足以来、週一回、定期的に会合し、八月四日には国・地方を通じて行財政の合理化を徹底することなどを盛り込んだ「当面の行政改革に関する意見」を提出しました。



さわやか  
西村宗君



**問**  
山村広場(総合グラウンド  
野球場)と青少年会館を  
使用したいのですが、そ  
の申込み方法等について  
教えてください。  
(宇宮浜 一村民)



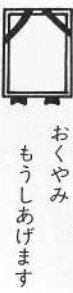
**青少年会館使用時間及  
使用スケジュール表**

日	9:00~13:00 卓球 スポ 少
月	16:30~18:30 卓球 スポ 少
火	16:00~17:30 剣道教室 19:00~21:00 羽根球サークル
水	16:30~18:30 卓球 スポ 少
木	16:00~17:30 剣道教室 17:30~18:30 卓球 スポ 少
金	16:30~18:30 卓球 スポ 少 19:30~21:00 商工会婦人部
土	13:00~18:30 卓球 スポ 少

**答**  
山村広場(総合グラウンド野球場)を利用したい時は、使用する一週間前までに教育委員会社会教育課へ申し込んで下さい。  
利用時間は、午前九時から午後五時までとなっています。また、利用後のあと始末は、利用者が責任をもって行うようになっていきますのでご協力願います。  
なお、使用料は、無料です。どうぞご利用下さい。  
(教委 社会教育課)

ただし、現在は工事中なので、申し込みの際使用方法等協議いたします。  
青少年会館の利用については、利用団体が多くの表のような使用スケジュールとなっていますので、一般利用者は、空き時間の利用を願います。  
詳細は、教育委員会社会教育課へお問い合わせ下さい。

輪松原富高小泰小伊山太  
島本田家橋杉 田藤内田  
博和ま長長伸直トソさ英名  
樹夫ん年八由郎メデき部  
四五六七八九八八四享  
六七八八七二二二六  
才才才才才才才才才年  
本本鹿鹿本鹿本鹿宮宮鹿住  
別別部部別部別部浜浜部所



杉佐福釜根平扇舛伊渡太東川  
本藤島澤本井田甚藤部田出口  
哲恒康敏友隆悟香開愛光  
二太弘明介吉史名人香将晃か  
義和 敏一常仁隆順裕仁邦正  
茂雄 行男美志雄一郎司雄勝  
本宮鹿本鹿本宮宮宮宮宮宮  
別浜部別部別浜浜浜浜部浜所



**世帯と人口**

(58・8・31現在)  
( )は前月比です。

世帯数	1,321世帯 (-2)
男	2,532人 (-5)
女	2,551人 (-2)
計	5,083人 (-7)



**10月の救急病院**

10月9日……国立療養所、北海道第1病院 (七飯町) ☎0138(65)2525  
10月10日……澤 田 医 院 (鹿部村) ☎ (7)2105  
10月16日……西 谷 医 院 (七飯町) ☎0138(65)2330  
10月23日……渡辺病院、美ヶ丘病院 (大野町) ☎0138(77)8761  
10月30日……望 ヶ 丘 病 院 (七飯町) ☎0138(55)8111  
——診療時間は午前9時~午後4時——