

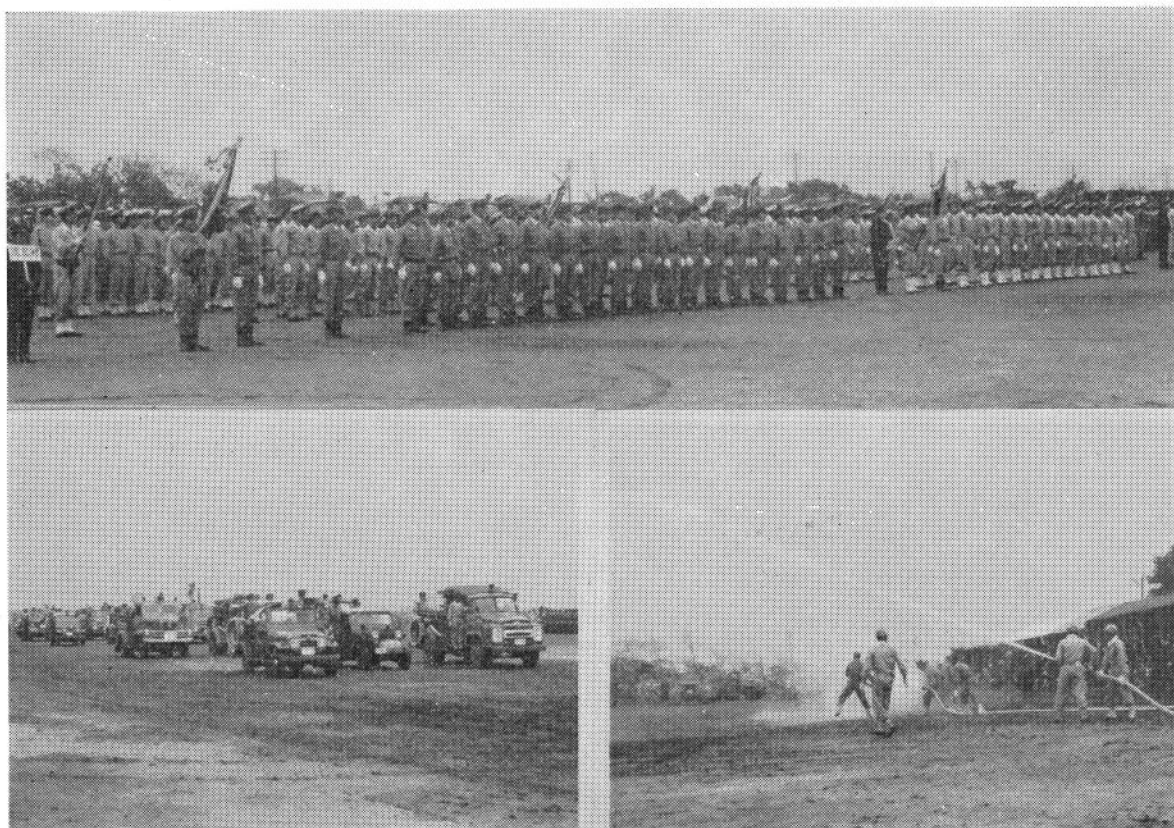
鹿部 しかへ

No. 7

発行 茅部郡鹿部村
 村長 棟方健太郎
 編集 企画室
 41. 8. 25,
 印刷所 三栄印刷所

昭 41 和 年 度

渡島地方消防総合訓練大会終る!!



去る七月三日、鹿部中学校グラウンドにおいて、昭和四十一年度渡島地方消防総合訓練大会が行なわれた。あいにく雨の中を村内行進し、日頃の規則正しい消防技術と、団体行動の敏速さを見せてくれた。この日の参加人員は約六百人、見学者を入れて約八百人の人達でにぎわった。

お
も
な
記
事

- ◎渡島地方消防総合訓練大会終了..... 1
- ◎保険税減額対象世帯の拡大..... 2
- ◎渡島地方税務部だより..... 2
- ◎料理飲食等消費税の改正..... 3
- ◎役場事務分掌の一部変更..... 3
- ◎植栽樹の手入れ..... 3
- ◎伐採の届け出..... 4
- ◎鹿部村農業委員会委員改選..... 4
- ◎第2回臨時議会開催..... 5
- ◎こどもを水の事故から守りましょう... 5
- ◎教育委員会だより..... 6
- ◎郵便貯金の便利な利用法..... 7
- ◎鹿部火葬場新築..... 7
- ◎漁協青年会新役員決定..... 8
- ◎季節の食物..... 8
- ◎戸籍の窓口..... 8

村人口と世帯

(41. 7. 1. 現在)

男	2,451人
女	2,391人
計	4,842人
世帯数	933

保険税減額対象世帯の拡大

七月十八日開催の臨時第二回村議会において村税条例の一部改正条例の制定により次の世帯は、保険税の減額を行ないます。

減額分については未納分に充当し、完納している方は還付手続きにより還付致します。これらにつきましましては目下検討計算中で後日該当者に更正減額通知書を送付します。

減額される世帯

昭和四十一年度村民税所得割の課税標準となる所得が、

(イ) 十万円以下の場合。

(ロ) 十万円と当該世帯に属する被保険者（当該納税義務者を除く）の数に三万円を乗じて得た額との合算額以下である場合。

減額の割合

(イ)の場合 6/10

内 訳

世帯割 一世帯 七二〇円

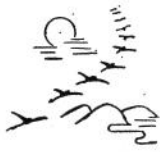
人頭割 一人 三〇〇円

(ロ)の場合 4/10

内 訳

世帯割 一世帯 四八〇円

人頭割 一人 二〇〇円



渡島支庁税務部だより

道税についての相談に村役場の窓口へ

渡島支庁では昨年十月支庁内に納税相談室をもうけ道税に対する苦情、意見等納税の相談に応じておりますが、郡部の納税者の相談に応ずるため役場の窓口まで相談業務を拡張することにしましたので役場の窓口で気軽な気持ちで道税について御気付の点何でも結構ですから御相談下さい。

納税者の皆さんが気がついていないが役所側で気がつかず思わぬ御迷惑をかけていることがあるかも知れません。又納税者の蔭の声を聞き、お互いに公平な立場で疑問な点を解決して明るい税行を推進したいと思っておりますのでどうか軽気持で御相談下さい。

税務課だより

渡島支庁では個人事業税第一期分の納期内納税をお願いしております。

納期は八月十五日から八月三十一日までとなっておりますのでお忘れなく納期限の八月三十一日までに早目に納税されますようお願いいたします。

八月は村道民税第二期分の納期となっておりますから納期内に納税されますようお願いいたします

●今月の納期

八月三十一日まで

村・道民税（第二期分）

八月三十一日まで

国民健康保険税（第三期分）

“たばこは村内で買いましょう”
村内で買うと村へたばこ消費税として専売公社より税金が直接納入されます

昭和40年度たばこ消費税額 3,105,770円
1年間の消費たばこ本数 7,379,000本

料理飲食等消費税が 改正されました

1、飲食店、喫茶店等婦女の接待のない場所での飲食は一人一回六百円（現行五百円）まで免税となります。

2、旅館における宿泊料金が、一人一泊一、二〇〇円（現行千円）まで免税となります。

3、飲食店、旅館等で、国税の青色申告者で、奉仕料が飲食又は宿泊料金の十パーセント以下のときは、知事の承認を受けて、奉仕料の課税控除が出来ます。

4、公給領収証が改善され、発行しやすくなりましたので、飲食又は宿泊されたときは、必ず公給領収証を受けとって下さい。

以上が八月一日から改正になったあらましですが、くわしくは、渡島支庁税務部税務課、又は八雲、松前税務出張所へ、照会して下さい。

役場事務分掌の 一部変更

八月三日より、役場の事務分掌が一部変更になりましたので、お知らせいたします。

- (新) 民生係長 佐々木 成 克 (旧総務係長)
- (新) 財務係 岡 崎 英 雄 (旧教育委員会)
- (新) 産業係 相 沢 正 士 (旧財務係)
- (新) 民生課勤務 秋 田 和 子 (旧教育委員会)
- (新) 教育委員会 小 田 博 久 (旧財務係)
- (新) 税務係長 秋 田 実 (旧戸籍係長)

植栽樹の手入れを やりましたか？

鹿部地区林業指導員 原 口 聡 志

第七号の鹿部村広報をごらんになるころは、八月中旬になっていると思われませんが、すでに今春苗木を植栽された方、また最近植栽された方は植栽地の手入れをされた方も多いように見受けられますが、しかし七月中に造林の補助検査に各所をみせていただいたがまだまだ手入れの未了のところが多いのです。せっかく立派な造林地をつくろうという意図で苗木を植つけたと思います。かわいそうなのは、つるや草の下になっている植栽樹でいそいで刈払ってやらなければなりません。そこでこれらの手入れに参考になればと思います。健全な植栽地をつくらせていただくためにのべてみます。

手入れ(保育)の目的と必要性
保育は若い林が成立してから次の更新(伐採)に着手するまでの間における造林地の整備、造林木の成長促進と材質等、森林の生産量およびその経済的価値の向上を目的として行なう造林上の手段であるといえます。

ん茎類が造林木に巻きついて生育を害し材質を悪化するのでこれを除き造林木の成長に従って不良木や天然生木の侵入木を除去し目的樹種の健全な成長を促進するためにこれらの作業を行なうものです。

一、下刈について

(一) 下刈の適期作業
苗木の伸長状況と地被物の繁茂状況から作業の適期をきめるべきでありすがその基準は左の時期と考えてよいでしょう。

回 数	1回刈の時	2 回 刈 の 時	
		1 回 目	2 回 目
トドマツ	7月中旬	6月上旬~6月下旬	8月上旬
スギ カラマツ	7月下旬	6月中旬~7月中旬	8月中旬
広 葉 樹	7月下旬	6月上旬~7月上旬	8月上旬

しかしこの下刈時期はあくまで基準にすぎないので実際の作業にあたっては、地域差、土地の条件、植生差などが考慮すべきであり、また下刈の継続年数についても造林木の樹高と植生の両者から判

断し造林木本数七〇%以上の樹高が周囲の草木類の最大草丈より三〇センチ(一尺)以上の高さになるまで毎年行なうことが望ましいでしょう。

(二) 下刈の方法

地床植物には多分に造林に対する保護作用もあるから環境によって全刈、条刈、坪刈、中刈、未刈等する必要がありましょう。これは字句のとおり説明の必要がないと思いますが、中刈は地床植物の繁茂が甚しく置巾内の植生が苗木に覆いかぶさって造林木を被圧する結果好ましくないので中段で刈ることが望ましいでしょう。

また、鹿部地区は火山灰で土地の乾燥を防ぐという考えから乾燥の甚しい時期で植てから二~三年の造林地について気象的な被害を防ぐために上段(未刈)を刈る必要の箇所もありましょう。

(三) 地形による差異

同一造林地にあっても地形の差異によって苗木の伸長量植生の繁茂状況が一様でないので実際の作業する場合にもこのような事項をおり込んで実行し、従来やもすると一律的な作業を行なうため、経費の浪費を期することのなきよう留意することが肝要でありましょう。

二、つる切りについて

(一) 時期と繰り返回数
鹿部の山はつるが多いので林造

の地拵するのと手入れするのに苦
勞していると思いますが、このつ
る類を除去する方法について少々
のべてみましょう。

つる切りの対象になるまん茎類
は再成力が旺盛であるから実行時
期の適否が問題となりましょう。
従来ややもすれば労務等の都合で
適期外に実行されやすいが盛夏の
土用前後が望ましいと思えます。

また、繰り返し回数は普通三〜
四年に一回行なうとよいでしよ
う。

(一) 置巾のつる切り

全刈地拵は問題ないが条刈地拵
については刈巾内のつる切り除伐
に専念し、置巾内のまん茎類や小
径かん木はそのまゝ放置される場
合は二〜三年後にはこれらが造林
地に侵入し好ましくなくない。

(二) つる類の枯殺法

つる類は鹿部地区でも七〜八種
類みることができ、どれも造
林地は有害といえましょう。

普通鉋で切る方法の外につるを
切断し併あるいはピン等に石油を
入れ切断したつるをさし込んでお
くと根部全体が黒変し枯死する。

また秋に葉が黄変するころ、つ
るの切断面に石油を二〜三滴つけ
るだけでも効果があるといわれて
います。なおつるは一般に陽性で
二〜三年で樹木を覆うから下刈除
伐と共にいねいに枯殺すること
が肝要でありましょう。

下刈に切ると多数の萌芽が出て、
かえって密に集団群生して繁茂し
ます。

三、除 伐

下刈を必要としなくなつてから
間伐に達するまでの間に天然生の
侵入木や、造林木の中で不良形質
のものを伐り除き、目的樹種の林
を整備するために行なう作業でこ
れも大切な作業となりましょう。

(一) 除伐上の注意

造林樹種が完全に成林する状態
にあるときは、侵入した天然生木
は原則として伐除する。また湿地
では広葉樹が侵入しやすいため注
意を要します。

(二) 天然生侵入木の活用

造林樹種に他の有用樹種の混交
を有利とする場合、あるいはシラ
カバ等の侵入する乾性立地や丘陵
林において防火、防風樹帯を形成
し造林木を保護し有利な場合はこ
れを存立することもあるが良木保
育の原則を活用することが肝要で
ありましょう。

以上手入れの要領といいますが
説明させていただきましたが、鹿
部村で個人所有する造林地が、約
千百ヘクタールありますが手入れ
の必要な造林地が少なくなりませ
ん。健全な造林地をつくることに
よって森林所有者の所得を高め、
少しでも各々の専業経営のフット
コロクがよくなれば幸いですと思つて
ころです。

立木をきるときは

「伐採の届け出」をして下さい

民有林の立木を伐採を行なおう
とする森林所有者等は、伐採に先
き立ち知事あてに伐採届出書を提
出しなければならぬと森林法で
義務づけられています。

この制度の理由は届け出により
伐採の実態を把握できるのでそれ
を利用して、森林所有者に対し、
立木の伐採、それに引き続いて行

なわれる林産物の搬出造林の施業
が地域森林計画を遵守して適正に
行なわれるよう指導または勧告を
行なうための機会あるいは手掛り
を得ようとすることにありますの
で、皆伐間伐の伐採を行なう場合
は必ず役場、森林組合に届け出し
て下さい。

七月十五日農業委員会委員の選挙日
で、7月切日の七月十三日迄に定数の十名
に達しました。農業委員会の新委員は次の
とおりです。

鹿部村農業委員会
委員改選

同 代理者	高橋 正次
同 委員	荒木 玉次郎
同 委員	小田 正彦
同 委員	松川 市太郎
同 委員	葛西 八百三
同 委員	佐藤 武次
同 委員	山口 繁秋
同 委員	盛田 元一
同 委員	伊藤 次雄
同 委員	葛西 定太郎
同 委員	小田 兼太郎
同 委員	高橋 正次
同 委員	松本 春次
同 委員	山科 辰美



台風出水シーズンに備えよう

- 気象予警報、情報は必ず聞くようにしましょう。
- 避難のときの携行品は、日ごろから準備を。
- 堤防の欠壊や危けん箇所は早く発見し、みんなの協力で防ごう。

第二回臨時議会開催される!

七月十八日午後一時から臨時第二回村議会が開かれて次のとおり予算が補正されました。

一般会計(歳入)

(一)分担金 四六〇千円減

(二)道支出金 一二六〇千円追加

歳入計 八〇〇千円

(歳出)

(一)農林、水産業費 八〇〇千円

(冷水川林道工事費)

歳出計 八〇〇千円

総計一四一〇四六千円となりました

た。又農業委員議会推薦委員は次のとおり決まりました。

高橋正次(再) 松本春美(再)

山科辰次(新)



昨年道内で海や川、池などで死んだり行方不明になった人は三五八名もいました。このうち六才以下の子どもが、ひとりりで遊んでいて事故にあったものが、一七八名と全体の三五%をしめています。この原因はなんとといっても保護者の不注意によるものです。

こどもを水の事故から 守りましょう

鹿部巡査部長派出所

こどもを水の事故から守るため、次のことに気をつけましょう。
・小さいこどもには、必ずだれかつきそって目の届く範囲で遊ばせましょう。
・危険な場所には近寄らせないうにしましょう。

・小さいこどもが、近寄るおそれのある危険な川や池などは、さくや囲いなど設けましょう。
・水の恐ろしさと、安全な水遊びの方法を教えましょう。
・海水浴場など大ぜいの人が泳ぐところでは混雑にまぎれて事故があってもすぐ気がつかないことがあります。なるべくグループごとにまとまって、お互いの行動に注意しながら泳ぎましょう。
・学校やその他で禁じられた場所では絶対泳がないよう、お互い注意しましょう。

・おぼれた人を見つけたときはまわりの人に呼びかけて協力を求め、板、丸太、ロープなどを投げあたえてやり、それを利用して助けることが大切です。
○酒酔い運転といぬむり運転の防止

海や川での泳ぎは おとなといっしょに



は夜の十時前後が、一番多く時間がおそくなるほど悪質なものが多くなっています。
・夜のひとり歩きは、なるべくやめましょう。
・昼間でも人通りの少ない淋しいところを通ることはなるべく避けましょう。
・帰宅が遅くなる

夏は行楽、納涼行事、夏祭り等で酒を飲む機会が多くなり、また夏は暑さのためとかく疲れやすく車を運転していると、ついついねむ気をさそいます。この時期には酒酔い運転による事故が非常に多くなります。
・車の運転中は絶対酒を飲まない推めない習慣をつけましょう。

一本ぐらいいと思う気もちが、事故のもとになります。「飲めば車も廻る、目も廻る」をお忘れなく。
・車の運転中にねむ気がさしたらその場に車を停めて休んでから運転するようにしましょう。
○性犯罪の防止

夏は、女性の敵々痴漢がふえる時期であります。痴漢がふえる原因は女性の服装がはでで、しかも薄着になることと、納涼行事などで夜の外出が多くなること、あげられます。痴漢に襲われる時間は夜の十時前後が、一番多く時間がおそくなるほど悪質なものが多くなっています。
・夜のひとり歩きは、なるべくやめましょう。
・昼間でも人通りの少ない淋しいところを通ることはなるべく避けましょう。
・帰宅が遅くなる

ときは、家人に連絡して迎えに来てもらうか、なるべくハイヤーなどを利用して帰るようにしましょう。
・変な男にあとをつけられたり、しつこく誘われたりしたときは、附近の家か警察に逃げこみ、助けを求めるようにしましょう。
・映画館や電車、バスなどの人混

みの中でよりそって来て手を握ったり、体にさわったり変なそぶりをするものがあるときは、はずかしがらずに大きな声を出してまわりの人に知らせるようにしましょう。

● 幼児や学童には、知らない人から「いいものをあげる」「自転車で乗せてあげる」などと誘われても応じないようによく指導するようにしましょう。

◎ 暴力の追放

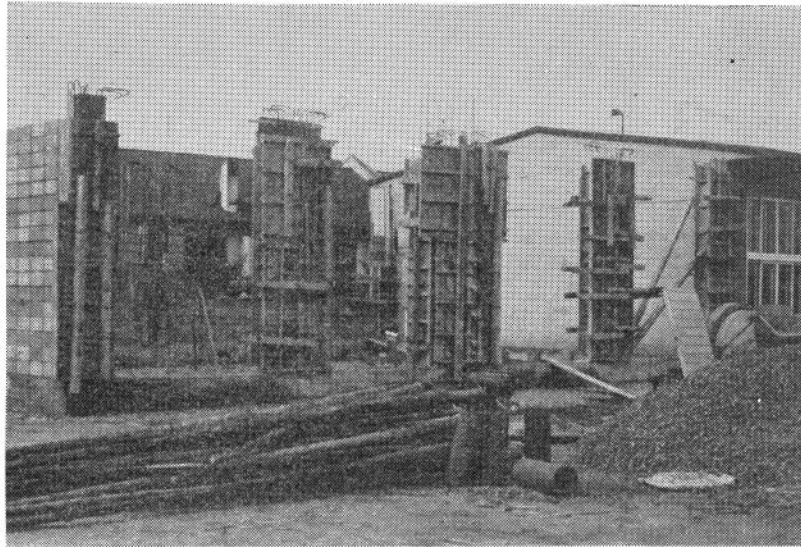
夏になりますと、お祭り、公園街かどにたむろして通行人をひやかしたり、いんねんをつけている不良青少年などが、目立つようになりす。暴力を追放し、善良な村民が安心して街や公園を歩けるようにするため警察は取締りを強化しておりますが、暴力を根絶するためには、みなさんの勇気ある御協力が必要です。暴力を追放するためにまた暴力の被害にかられないようにつぎのことに注意しましょう。

- ・ 街かどにたむろしている不良グループなどには近寄らないようにしましょう。
- ・ 夏祭りなどで、からかったり、いんねんをつけたりしても相手にならないようにしましょう。
- ・ また他人がいんねんをつけられて困っている場合などは警察に連絡するようにしてください。
- ・ 被害にあったときは、どんな小さなことも警察に届け出てください。

教育委員会だより

小学校音楽室増築工事始る

……かねてから計画をたて要望して、参りました……
 ……鹿部小学校音楽室増築工事の補助起債も決定……
 ……し、去る七月十四日入札を行いました。そ……
 ……の結果三百万円の予算で村内吉建設KKが請……
 ……負をし二十日から工事に着手いたしました。……
 ……なお、竣功は九月末の予定です。……



敬老会開催は

九月十五日

本年度の敬老会は、村教育委員会・鹿部婦人会の共催で「年寄りの日」の九月十五日十一時から鹿の湯ホテルで開かれることになりました。

今年は七十五才以上の人が招待されますので沢山参加して下さい。なお今年八十八才の米寿の人は二人で村長より記念の座ぶとんが贈られることになっております。

第三回 村民体育祭
開催について

第三回目の村民体育祭を九月下旬に中学校グラウンドで開催することに決まりました振って参加して下さい



自衛官 二等 陸海士 募集

昭和41年度第2次二等陸海空士の募集中です。

希望者は役場総務課へ御相談下さい。

記

募集期間 41年 6月 1日 より
 41年 8月 31日 まで

ご存知ですか？ 郵便貯金の便利な利用法

【余白がなくなった郵便貯金通帳の書換え請求】

郵便貯金通帳の余白がなくなつたが、郵便局に書換えに出してしまふと新しい通帳が交付されるまで利用できないで困るという預金者がおられますが、そういう心配はご無用です。

郵便局では、こういう心配をなくするため貯金通帳を手もとにおいたまま書き換える請求ができる取扱があります。

請求の方法は最寄りの郵便局に貯金通帳を持参して、そのむねを申し出ていただくだけで結構です。そして地方貯金局で新しい通帳を作り、郵便局を通じて古い通帳と引き換えにお渡しすることになっていきます。

余白がなくなった貯金通帳、または記入する欄があと一、二行しかない貯金通帳を持っているが、通帳を手もとにおいておきたいという方は是非郵便局の窓口へ申し出て下さい。



鹿部火葬場立派に出来上る

長い間の念願であつた新火葬場が立派に出来上りました。使用される方は注意事項を良く守つて公共の施設を大切にあらうよう心がけて下さい。

◇ 注意事項

- 鹿部火葬場を使用する者は次の事項を守らなければならない。
- 1、使用者は、役場係員及び管理所（東光寺）の指示を守ること。
 - 2、遺族をみだりに焚口に近づけないこと。
 - 3、使用後は残り火を指定場所に捨て火気に充分注意のこと。
 - 4、使用後器具は指定場所に必ずかたづけること。
 - 5、使用後は清掃して管理所に終了の旨報告の上帰宅のこと。

宮浜青年会及び漁協青年部の総会が過日開催され、次の通り新役員が選出され、今後の活動が大いに期待されております。

宮浜 および 漁協 青年会新役員決る

副会 宮浜青年会役員
 会長 松川 進
 内田 佐藤 勝
 守 弥 進

顧問	事務局長	幹事	理事	副部長	部長	書記	計
中村久雄	佐藤佑二	佐藤友一	長根山明雄	吉田富雄	米本豊司	脇坂繁男	松本繁雄
伊藤達雄	佐藤武俊	浦田梅吉	高田幸忠	飯田喜一郎	松本健二	佐藤誠一	平野誠一
葛西和子	佐藤誠一	平野誠一	佐藤誠一	佐藤誠一	佐藤誠一	佐藤誠一	佐藤誠一
葛西和子	佐藤誠一	平野誠一	佐藤誠一	佐藤誠一	佐藤誠一	佐藤誠一	佐藤誠一

北の一家 工藤恒美



季節の食物

献立 石黒清子

◎ 五目冷しそば

中華そば	6玉	玉	汁
中卵	3ケ	2	1
砂糖	小さじ1	1	1
砂塩	小さじ1	1	1
ハトマ	小さじ1	1	1
とうり	120g	2ケ	1本
きり	200g	1	1
か	1	1	1
け	1	1	1
汁	1	1	1
調味料	1	1	1

作り方
 ①中華そばは、たっぷりわかした湯の中でゆで水洗いして水けをきり、器に平らに盛ります。
 ②もやしはさつとゆでておきます
 ③ハムは三センチ幅の細切りにします。
 ④トマトはタテのくし形に切りまします。
 ⑤きゅうりは半月形に薄切り。
 ⑥卵を割りほぐし、調味してフ라이パンに油少々ひいて、薄焼き卵を作ります。さめてからせん切りにします。
 ⑦めんの上にもやしをのせ。ハムとせん切り卵を交互に並べてのせ、まわりにトマト、きゅうりを飾ります。
 ⑧かけ汁を作り、いただく時にかけます。

戸籍の窓口

おめでとございます
 六、七月中に届のあった者

氏名	父又は母
平沢卓矢	正弘
中野渡亮	昇
吉田力	明
阿部健一	敏一
熊川一光	俊昭
川口照明	真昭
高村明子	兼夫
福地晃一	和司
柳沢伊実子	福松
工藤昌弘	武男
村田ゆかり	栄三
盛田庸子	源四郎
山内広二	勝己
木村みちよ	清美
長根山和之	清次
田中太	留勝
土屋裕之	哲哉
根本照美	良次
佐藤真由美	実
河辺八千代	平助
山本尚子	
武田真紀子	

六、七月中死亡届のあった者

氏名	住所
松本義一	宮浜
松本つる	本別
大島サノ	鹿部
吉田京子	本別
高村明子	宮浜
吉田佐太郎	本別
伊藤正紀	鹿部

おくりあがり
 六、七月中
 八組
 一組
 二組