



2013

No. 515号 11月号

## 鹿中野球部大活躍！！



鹿部中学校野球部が滝川市で行われた全道大会に出場しました。

結果等詳細については、3ページをご覧ください。

### ～ 今 月 の 内 容 ～

- 最近のできごとをお知らせします…………… 2～3 P
- カメラ・アイ…………… 4 P
- ご存じですか？ジェネリック医薬品について…………… 5 P
- 平成24年度決算報告…………… 6～7 P
- 平成25年度上半期鹿部町の財政状況をお知らせします…………… 8 P
- 役場税務課からのお知らせ…………… 9 P
- 健康へのページ…………… 10～11 P
- 鹿部町主要観光PR事業！！(上期)ほか…………… 12 P
- 防衛省・自衛隊からのお知らせほか…………… 13 P
- お知らせコーナー…………… 14 P
- 水産の艇窓／駒ヶ岳火山観測情報／森警察署ニュース…………… 15 P
- 行事予定カレンダーなど…………… 16 P

# 「町民総ぐるみ交通安全旗の波運動」実施！！ ～ 交 通 事 故 ゼ ロ の 願 い を 込 め て ～



## 最近のできごとをお知らせします

秋の交通安全運動期間中の9月28日(土)午前9時から30分間、国道やバイパス沿いの町内計11箇所において、「町民総ぐるみ交通安全旗の波運動」が実施されました。

この運動は今年で8回目となり、各町内会長や交通安全部長、町内事業所の協力のもと約350名の町民が参加し、街頭啓発を行って、通過ドライバーに安全運転を呼びかけました。



バイパス本別川付近



バイパスいこいの湯付近



カネイ木村前



宮浜交差点前



バイパス常呂川付近



バイパス船橋水産上側



商工会前



バイパス本別入口付近



間歇公園前



役場前



バイパス道道交差点



### トイレの中でも

### 交通安全？

「町民総ぐるみ交通安全旗の波運動」において参加者に配布された記念品の中に、交通安全のトイレトペーパーがありました。

今回、その一部を中央公民館トイレに配置しましたので、お知らせします。



# 町制施行30周年記念並びに第10回記念盛田幸妃杯少年野球大会 兼平成25年度鹿部クラブース近隣市町交流大会



【成績】  
優勝 市渡イーグルス  
準優勝 八雲ヤンガーズ  
第3位 鹿部クラブース  
尾白内クラブ

当日は、盛田幸妃さんが見守る中、白熱した試合が繰り広げられ、鹿部クラブースは見事第3位になりました。  
結果は次のとおりです。

10月13日(日)・14日(月)、山村広場多目的グラウンドにおいて標記大会が開催され、鹿部クラブースを含む11チーム216名が参加しました。  
本大会は、町制施行30周年と、盛田幸妃杯少年野球大会10回目を兼ねて記念大会として開催しました。



# 鹿中野球部全道大会出場!!



第5回全日本少年春季軟式野球  
函館支部大会（函館軟式野球連盟  
主催）に鹿部中学校野球部が出場  
し、見事優勝しました。その後、  
函館地区の代表として、滝川市で  
行われた全道大会に出場しまし  
たが、惜しくも初戦で敗退しました。

## 道南市町囲碁大会

9月22日(日)、中央公民館において、「道南市  
町囲碁大会」が開催され、総勢92名の参加者  
が各ブロックに分かれて熱戦を繰り広げまし  
た。  
大会には、鹿部  
町の囲碁クラブの  
会員も参戦し、D  
ブロックで井川義  
昭さんが見事優勝  
の栄冠を手にしま  
した。



## 第7回近隣市町少年柔道交流大会



8月25日(日)、総合体育館アリーナにおいて  
標記大会が開催され、鹿部柔道スポーツ少年  
団を含む21チーム314名が参加し、団体戦  
から個人戦まで熱い戦いを繰り広げました。  
鹿部柔道スポーツ少年団は、団体戦「小学  
生の部」において第3位に入りました。個人  
戦においては、「小学5年生の部」「重量級」  
で佐藤玲斗君が準優勝し活躍しました。  
また、10月13日(日)には同会場において、函  
館柔道連盟主催による第51回道南中学校柔道  
大会が開催され、熱戦が繰り広げられました。

## 鹿部町食生活改善推進協議会

### 厚生労働大臣表彰受賞



10月11日(金)、鹿児島市で開催  
された「平成25年度全国食生活  
改善大会」において、鹿部町食  
生活改善推進協議会が栄養関係  
功労者として「厚生労働大臣表  
彰」を受賞しました。  
鹿部町食生活改善推進協議  
会は通称「食改(しょつかい)さ  
ん」として親しまれ、「私達の  
健康は私達の手で」をスローガ  
ンに平成9年の発足から16年間  
に渡り、町保健事業や世代ごと  
のテーマに合わせた料理教室の  
開催、町の主幹産業であるホタ  
テや昆布などの地場産食品を有  
効活用するため、各種行事にお  
けるご当地料理のPR活動の推  
進、教育委員会における食育事  
業等への協力などに貢献されて  
きました。

カメラ・アイ



**町制施行30周年記念  
「しかべお笑い大漁祭」**

10月6日(日)、総合体育館において、町制施行30周年記念「しかべお笑い大漁祭」が盛大に開催されました。

当日は、町内・町外から1,000人以上の方が来場され、会場は笑いの渦に包まれました。

たくさんのご来場ありがとうございました。



**平成25年度  
元気もりもり運動会**

10月11日(金)、総合体育館において、平成25年度元気もりもり運動会が開催されました。

当日は、148名の方が参加され、体育館内に大きな声援が響き渡りました。





## ご存じですか？ジェネリック医薬品について

皆さんは「ジェネリック医薬品」という言葉を聞いたことがありますか？これは、新薬（先発医薬品）の特許が切れた後に、同等の品質で製造販売される同じ成分の薬で、「後発医薬品」とも言われます。実は、医療機関で出された処方せんをもとに薬局で受け取るお薬は患者さん自身が、医師や薬剤師との相談のうえで先発医薬品かジェネリック医薬品かを選ぶことができます。



### ●ジェネリック医薬品を使用するには

ジェネリック医薬品は、医師による処方が必要な医薬品です。ジェネリック医薬品を使いたいときは、病院や診療所などの医療機関を受診したときに医師に相談するか、調剤薬局で薬剤師に相談してみましょう。

医師による処方せんに、ジェネリック医薬品の名称が記載されていれば、薬局で調剤してもらうことができます。また、処方せんに記載されているのが先発医薬品の名称であっても「後発医薬品への変更不可」というチェック欄に医師のサインがなければ、薬剤師と相談して、患者さん自身がジェネリック医薬品を選ぶことができます。

ただし、すべての先発医薬品に対してジェネリック医薬品が製造販売されているわけではないため、ジェネリック医薬品への変更を希望しても、変更できない場合があります。

また、ジェネリック医薬品は先発医薬品と成分や効果などは変わりませんが、使用されている添加物が異なる場合がありますので、特にアレルギー体質の患者さんの場合は、注意が必要になります。医師や薬剤師とよく相談したうえで、体質に合った薬を選びましょう。

### ●ジェネリック医薬品の種類について

さまざまな病気や症状に対応するものが出ています。高血圧や高脂血症、糖尿病、花粉症など、さまざまな病気や症状に対応するジェネリック医薬品が出ています。一つの前発医薬品に対し、複数のジェネリック医薬品が出ていることもあります。また、カプセル・錠剤・点眼剤など、形態もさまざまです。

ただし、すべての先発医薬品に対して、ジェネリック医薬品があるわけではありません。新薬として開発された医薬品には20年から25年の特許期間があるため、特許期間が終わるまでは、他のメーカーが同じ成分の薬をつくることはできないことになっています。



ジェネリック医薬品の処方を希望される方は、医師や薬剤師にご相談のうえ、「ジェネリック医薬品にしてほしい」と伝えると利用することができます。

新薬と同じ有効成分を使用しているも、メーカーごとに添加剤などの成分が異なり、体質に合わないことや、併せて服用できる薬が変わることがあり、治療内容によってジェネリック医薬品を利用できない場合やジェネリック医薬品が開発されていない場合がありますので、ご希望される方は、必ず医師や薬剤師によく相談しましょう。



### ●9月のゴミ回収量（一般ゴミ）

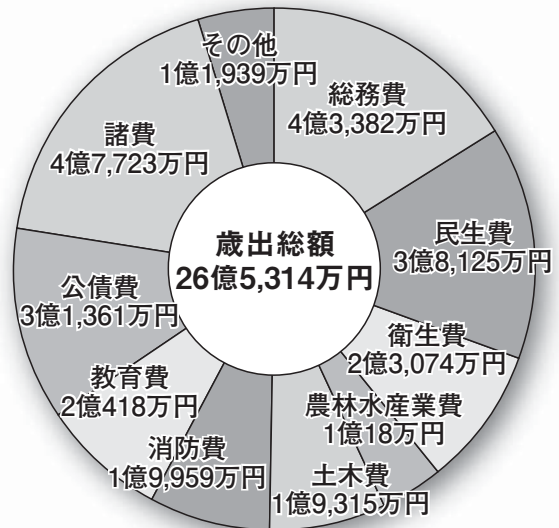
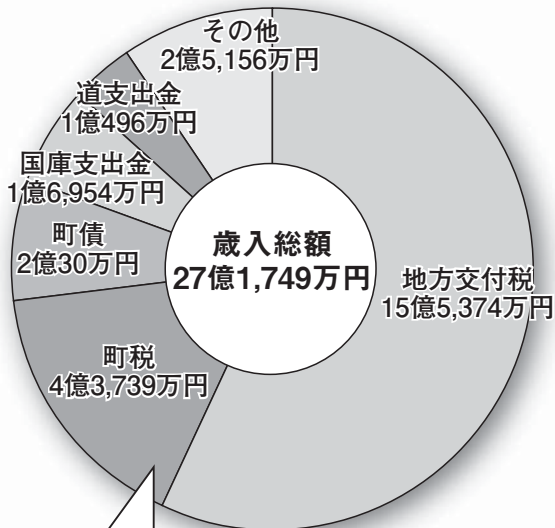
全体 93.48 t（昨年度同月回収量92.26 t 約1.3%増）

内訳、焼却処分：70.46 t リサイクル：19.56 t 埋立処分：3.46 t

# 平成24年度 決算報告

9月町議会で認定された一般会計、3つの特別会計（国保、介護、後期高齢者）、水道事業会計について大切なお金の使い道を報告します。（金額はすべて1万円未満四捨五入）

## 一般会計



### <町税の内訳>

		収入率
町 民 税	1億5,640万円	95.0% ( 79.4%)
〔個人〕	1億3,963万円	94.4% ( 77.5%)
〔法人〕	1,677万円	100.0% ( 99.7%)
固定資産税	2億1,208万円	97.5% ( 88.8%)
軽自動車税	911万円	94.5% ( 84.4%)
町たばこ税	5,013万円	100.0% (100.0%)
入 湯 税	966万円	100.0% (100.0%)

※（ ）内は滞納繰越分を含んだ収入率です。

## 特別会計

会 計 名	歳 入	歳 出
国民健康保険	8億8,329万円	10億4,540万円
介護保険(保険)	2億8,230万円	2億8,211万円
介護保険(サービス)	155万円	155万円
後期高齢者医療	3,989万円	3,943万円

## 企業会計

### 水道事業

区 分	収 入	支 出
収益的収支	1億221万円	8,142万円
資本的収支	2,642万円	9,579万円

### 【歳入】

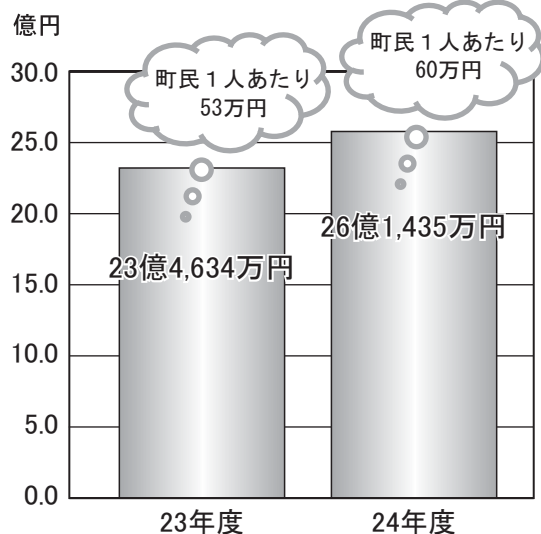
平成24年度一般会計の歳入は、前年度比5.3%減の27億1,749万円となり、このうち国からの地方交付税が全体の約57.2%を占め、町民の方々から直接負担していただいている町税や施設使用料などの収入は約18.6%と、依然として国又は北海道からの交付金等に大きく依存している財政状況となっています。

### 【歳出】

町税などの財源の主な使い道は、次のとおりです。

- 総務費 事務用パソコンや公用車の購入、また、財政調整基金などの各種基金に積立しました。
- 民生費 子ども手当の支給や中学生までの医療費を全額助成など、子育て支援に努めました。
- 衛生費 各種健診・検診を実施するなど、住民の健康推進に努めました。また、渡島廃棄物広域連合負担金やゴミ収集・処理業務など、健康で快適な環境の確保に努めました。
- 土木費 町道や河川の整備、公営住宅の外部改修を実施しました。
- 消防費 消火栓の新設や備蓄用物置などを購入しました。
- 教育費 中学校のトイレ改修や公民館1階のトイレ改修を行い、より利用しやすい施設づくりに取り組みました。
- 公債費 過去に事業を行うために借り入れたお金の返済金です。
- 諸 費 主に職員の人件費です。

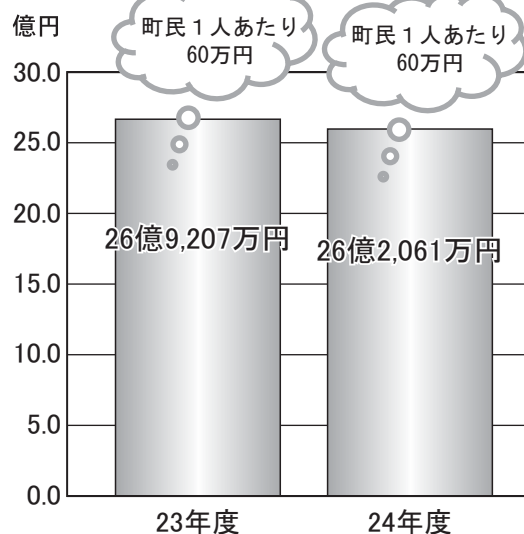
## 基金残高



&lt;内訳&gt;

財政調整基金	6億9,593万円
減債基金	5億2,559万円
公共施設整備基金	10億1,981万円
その他	3億7,302万円

## 借入金残高



&lt;内訳&gt;

政府資金	16億8,348万円
地方銀行・信用金庫	7億6,928万円
市町村共済組合等	1億4,222万円
公営企業金融公庫	2,563万円

※町民 1 人あたりの金額は、それぞれの年度末人口で算出しています。

## 健全化判断比率及び資金不足比率

「地方公共団体の財政の健全化に関する法律」に基づき、地方公共団体は「健全化判断比率」及び「資金不足比率」を算定し、住民の皆さんに財政の健全度を公表しています。

下表のとおり、全ての指標において国が示す「早期健全化基準」を下回っており、鹿部町の財政は『健全』な状態にあると言えます。

## ◆健全化判断比率

区 分	健 全 化 判断比率	早期健全化 基 準	財政再生 基 準	説 明
実質赤字比率	—	15.00%	20.00%	一般会計等の実質赤字額の標準財政規模（標準的に収入される一般財源の規模）に対する比率
連結実質赤字比率	—	20.00%	40.00%	全会計を対象とした実質赤字額（公営企業会計は資金不足額）の標準財政規模に対する比率
実質公債費比率	6.8%	25.0%	35.0%	一般会計等が負担する元利償還金及び準元利償還金の標準財政規模に対する比率
将来負担比率	—	350.0%		一般会計等が将来負担すべき実質的な負債の標準財政規模に対する比率

※赤字額がないため、実質赤字比率と連結実質赤字比率は「—」と表示しています。また、将来負担が見込まれる金額よりも、それに充当することができる財源のほうが大きいいため、将来負担比率についても「—」と表示しています。

## ◆公営企業の資金不足比率

会 計 名	資金不足比率	事業規模	(参考) 資金剰余额
水道事業	資金不足比率なし	97,312 千円	137,317 千円



## 平成25年度 上半期

# 鹿部町の財政事情をお知らせします

町では、町民の皆さんに納めていただいた町税などが、どのように使われているかなどについてお知らせするために、年2回「財政状況の公表」を行っています。今回は、平成25年度の上半期（25年4月1日～25年9月30日）に実施した主な事業と25年9月30日現在における歳入歳出予算の執行状況などを紹介します。

### ◆◆◆◆◆ 平成25年度上半期の歳入・歳出の状況と主な実施事業 ◆◆◆◆◆

#### ■一般会計歳入執行状況

(単位：千円)

科 目	予算現額	収入済額	収 入 率 (%)
町 税	436,602	246,786	56.5
地 方 交 付 税	1,267,000	914,179	72.2
使用料及び手数料	68,274	37,221	54.5
国 庫 支 出 金	462,723	51,461	11.1
道 支 出 金	125,902	31,679	25.2
財 産 収 入	12,241	3,867	31.6
諸 収 入	38,568	7,004	18.2
町 債	723,000	0	0.0
そ の 他	363,276	38,574	10.6
合 計	3,497,586	1,330,771	38.0

0% 50% 100%



新しく整備された鹿部公園駐車場

#### ■一般会計歳出執行状況

(単位：千円)

科 目	予算現額	支出済額	執 行 率 (%)	主 な 事 業 内 容 (10～3月)
総 務 費	167,224	56,831	34.0	自動車購入費1,153 参議院議員通常選挙費4,037
民 生 費	453,933	136,334	30.0	鹿部町社会福祉協議会補助金11,105 児童手当費19,515
衛 生 費	530,095	143,612	27.1	渡島廃棄物処理広域連合負担金28,056 特定・一般・大腸がん等各種検診委託料3,170
農 林 水 産 業 費	132,470	18,065	13.6	ホタテウロ未利用資源リサイクル施設運営負担金8,635
商 工 費	177,902	135,786	76.3	鹿部公園駐車場整備工事22,985 間歇泉公園隣接土地購入費50,000
土 木 費	746,406	175,100	23.5	ひまわり団地A棟建築工事134,400 町道水源地道路改良舗装工事16,013
消 防 費	216,167	94,820	43.9	南渡島消防事務組合負担金94,804
教 育 費	211,981	87,622	41.3	小学校地下埋設式重油タンク配管改修工事3,131
諸 費	489,129	230,010	47.0	職員の給与等230,010
そ の 他	372,279	183,337	49.2	町債元利償還162,647
合 計	3,497,586	1,261,517	36.1	

0% 50% 100%

#### ■各会計別執行状況

(単位：千円)

会 計 名	予算現額	収入済額	執 行 率 (%)	予算現額	支出済額	執 行 率 (%)
一 般 会 計	3,497,586	1,330,771	38.0	3,497,586	1,261,517	36.1
国民健康保険特別会計	1,112,643	369,176	33.2	1,112,643	552,005	49.6
介護保険特別会計(保険事業)	373,728	113,381	30.3	373,728	116,204	31.1
介護保険特別会計(サービス事業)	1,397	518	37.1	1,397	29	2.1
後期高齢者特別会計	41,460	14,796	35.7	41,460	13,420	32.4
水道事業会計	100,080	63,871	63.8	176,989	74,932	42.3
合計	5,126,894	1,892,513	36.9	5,203,803	2,018,107	38.8

0% 50% 100%

0% 50% 100%

#### ■町有財産の状況 (単位：㎡、台、千円)

種 別	現 在 高
土 地	9,031,071
建 物	52,426
車 両	43
有 価 証 券	583
出資による権利	39,080
基 金	2,338,554

#### ■町債の状況(一般会計債)(単位：千円)

借 入 先 別	現 在 高
政 府 資 金	1,604,823
公営企業金融公庫等	22,210
北 海 道	0
地方銀行・信用金庫	717,706
市町村共済組合等	132,740
合 計	2,477,479

#### ■一時借入金の状況

『現在のところ一時借入金なし』



## ☆役場税務課からのお知らせ☆

# ～事業主と従業員の皆さんへ～

平成26年度から個人住民税（町民税・道民税）の特別徴収対象事業所への完全指定を実施します。

渡島総合振興局と管内各町では、平成26年度から法定要件（※）に該当するすべての事業者の皆さんに特別徴収をしていただくこととなりました。

※法定要件とは、所得税の源泉徴収義務を有することをいいます。（地方税法第321条の4第1項）

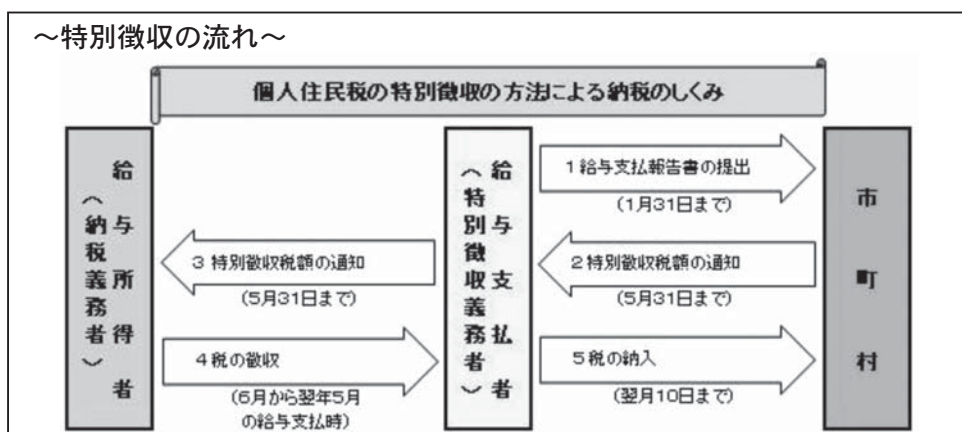
### ○特別徴収とは

事業者の皆さんが、町から送付された「特別徴収税額通知書」により、毎月の給与支払いをする際に従業員の個人住民税を引き去りして、翌月10日までに納入していただく方法です。

個人住民税はあらかじめ毎月の納入額が決まっているため、所得税のように、事業者の皆さんが税額を計算する必要はありません。さらに従業員の方が住民税を納めるために金融機関や役場などの窓口へ出向く必要がなくなります。また、普通徴収（従業員の方が金融機関や・役場などで納める方法）は年4回払いですが、特別徴収では12か月に分割して毎月の給与から天引きされますので、従業員（納税義務者）の1回あたりの負担が緩和されます。



### ～特別徴収の流れ～



### ○該当する各事業所あてに「特別徴収義務者指定予告通知書」を送付します

11月上旬から従業員全員を特別徴収としていない事業所に対し、特別徴収義務者指定についての内容を記載した「特別徴収義務者指定予告通知書」を順次送付します。

この通知書をお送りした後、来年5月頃に特別徴収税額通知書を事業所あてに送付しますので、これにより従業員の方の平成26年6月支払分の給与から個人住民税の引き去りを始めていただくことになります。

※お問い合わせ先：役場税務課（Tel：7-5292）



## 町広報誌に広告を

## 掲載してみませんか？

●お申込み・お問い合わせ：役場総務・防災課広報統計係（Tel：7-2111）



健康へのページ

ほ けん し

# こんにちは保健師です。

今月の担当は、藤森 裕美です。

## ノロウイルスによる感染症・食中毒を防ぎましょう

ノロウイルスは、カキなどの二枚貝を汚染し、冬場を中心に食中毒の原因となる他、しばしば感染性胃腸炎の集団感染を引き起こします。

ノロウイルスの潜伏期間は24～48時間で、主な症状は、吐き気、嘔吐、下痢、腹痛、軽い発熱などです。抵抗力の弱い乳幼児や高齢者では重症化することもあり、小さなお子さんやお年寄りがいる家庭等では特に注意が必要です。また、回復後も1週間程度はウイルスが排泄されます。



### ●ノロウイルスによる感染症予防のポイント●

- 1 健康管理…普段から感染しないように食べ物や家族の健康状態に注意する。
- 2 手洗い…トイレの後、調理の前など十分に手洗いする。  
汚れの残りやすいところ（指先、指の間、爪の間、親指の周り、手首など）を丁寧に洗う。
- 3 調理器具等の消毒…①塩素消毒：洗剤などで十分に洗浄し、0.02%の次亜塩素酸ナトリウムで浸しながら拭く。エタノール逆性石鹼はあまり効果がない。  
②熱湯消毒：熱湯（85℃以上）で1分間以上加熱する。

### ●嘔吐物などの処理●

- ・患者の嘔吐物やオムツなどはすみやかに処理する。ノロウイルスは、感染すると空中に漂い、口に入っ  
て感染することがある。
- ・使い捨てのマスクや手袋などを着用し、ペーパータオルなどで静かに拭き取り、次亜塩素酸ナトリウ  
ム消毒液で消毒後、水拭きをする。
- ・拭き取った嘔吐物や手袋などは、ビニール袋に密閉して廃棄する。その際、できればビニール袋の中  
で0.1%の次亜塩素酸ナトリウム消毒液に浸す。
- ・しぶきなどを吸い込まないようにし、終わったら、丁寧に手を洗う。

### □次亜塩素酸ナトリウム消毒液の作り方□

～台所用塩素系漂白剤（5%）を原液とした場合の作り方～

#### ①通常のお掃除用（調理器具やドアノブ、手すり等）

1リットルの水にキャップ1杯（5ml）の漂白剤を加える。

#### ②汚染がひどい場所（嘔吐物や糞便が付いた床、衣類など）

500mlの水にキャップ2杯（10ml）の漂白剤を加える。

※使用する際は、十分な換気、酸性のものと混ぜない、金属に使用した際は錆びることがあるため  
消毒後に水で洗い流すか、拭き取るなどする。



## ☆たいへんよくがんばりました☆

9月27日（金）に行われた3歳児健診で次のお子さんはむし歯が1本もありませんでした。  
これからも歯磨きを頑張って、むし歯をつくらないようにしましょう。



字宮浜 吉岡 涼夏 ちゃん  
(保護者) 洋平 さん



字宮浜 成田 乃唯 ちゃん  
(保護者) 翔平 さん



字宮浜 佐藤 大海 くん  
(保護者) 和広 さん



字宮浜 清野 彩葉 ちゃん  
(保護者) 隼人 さん



字宮浜 田中 聖暖 くん  
(保護者) やよい さん

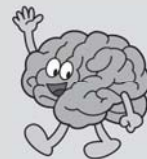


字本別 松本 紘武 くん  
(保護者) 悠喜 さん

## 平成25年度 脳ドック検診追加募集のご案内

脳ドック検診の追加募集をします。今年度、まだ検診を受けていない方は、ぜひ、お申込みください。

1 対 象 及 び 定 員	30歳以上75歳未満の町民 募集人数 約40名（先着順とさせていただきます） ※ただし、次の①～③の方は今年度の脳ドック検診対象外となります。 ①平成23年度・平成24年度に脳ドック検診を受診された方 ②心臓ペースメーカーや脳動脈クリップなど体内に金属が埋め込まれている方 （人工関節の場合は主治医の許可が必要になります。） ③妊娠されている方
2 検診期間	平成25年12月下旬から平成26年3月中旬まで ※検診日は抽選会で決定します。
3 検診時間	午後から
4 検診場所	函館新都市病院（函館市 石川町）※病院への送迎はありません。
5 検査内容	頭部MRI（脳の断層写真）、頭部MRA（脳の血管撮影）、頸部X線撮影、血圧測定、血液検査、尿検査
6 検査料金	4,700円（ただし、生活保護世帯は無料）
7 申込期間	11月18日（月）午前8時45分から11月26日（火）午後5時30分まで
8 申 込 先	役場保健福祉課保健推進係（TEL：7-5291）
9 抽 選 会	それぞれの検診日時を下記のとおり抽選会で決定しますので申込みをされた方は、必ずお越しください。（代理の方でも可能です。） ・日時 11月27日（水）午後2時から ・場所 中央公民館 大ホール ※やむを得ず抽選会に来られない場合は、検診日時は抽選会にいらした方を優先とさせていただきますので、あらかじめご了承ください。



# 鹿部町主要観光PR事業！！（上期）

上期に行われた主な鹿部町観光PR事業をお知らせします。

○7月19日

**サッポロビヤガーデン「ふるさと北海道PRステージ」**

場所：サッポロビヤガーデン 内容：約2,500人以上の来場者。鹿部町クイズ等でPR。

○7月19日～21日

**センチュリーロイヤルホテル40周年記念全道市町村観光物産展**

場所：センチュリーロイヤルホテル2階ロビー 内容：DVD放映、ポスター掲示、物販によるPR。

○7月27日

**第104回大沼湖水まつり（カールス君・いずみちゃん）**

場所：大沼国定公園広場 内容：オープニング、子供じゃんけん大会出演、着ぐるみPR

○8月31日～9月1日

**環駒モニターツアー 魅力いっぱいのグルメとパワースポット体験の旅**

場所：鹿部町・森町・七飯町 内容：間歇泉公園内での3町特産品BBQや1日限りのナイト間歇泉、漁協女性部によるカジカ汁朝食のほか、手ぶら漁港体験を実施。

○9月7日～8日

**はこだてグルメサーカス**

場所：函館朝市駐車場 内容：みなみ北海道ひろばにて、たらこ他特産品販売、鹿部産たこを使用した、新ご当地グルメ「マヨたらこ味たこ焼き」披露で長蛇の列。

○9月12日～18日

**丸井今井函館店 鹿部町フェア**

場所：丸井今井函館店 内容：鹿部町加工業者等9社が参加。 来客数：2,814人

○9月16日

**GREAT EARTH 地球を遊びつくせ!函館大沼ライド2013**

場所：間歇泉公園ほか 内容：参加人数約200名、コース内に「エイド」と呼ばれる休憩ポイントがあり、間歇泉公園では、漁協女性部によるカジカ汁とたらこの試食。

○毎月第2土曜日

**しかべ間歇泉わくわくサタデー！！**

場所：間歇泉公園 内容：音楽や踊りなどのライブや、試食などの特産品紹介



丸井今井函館店 鹿部町フェア



モニターツアー 魅力いっぱいのグルメと  
パワースポット体験の旅



GREAT EARTH 地球を遊びつくせ!  
函館大沼ライド2013

## ～アイヌの方々からのご相談をお受けします～

公益財団法人人権教育啓発推進センターでは、アイヌの方々の悩みをお受けするフリーダイヤルを開設しました。嫌がらせ、差別、プライバシー侵害などのご相談もお受けします。お気軽にご相談ください。

○受付期間 平成26年1月19日（日）まで

※平成25年12月28日（土）から平成26年1月5日（日）までを除く

○時 間 平日：午前10時から午後8時まで（土・日・祝日午後6時まで）

※相談専用フリーダイヤル：0120-771-208



## 防衛省・自衛隊からのお知らせ

防衛省及び自衛隊では、平成25年度陸上自衛隊高等工科学校生徒の募集を次の日程で行います。

区 分	一 般 採 用 試 験	推 薦 採 用 試 験
受験資格	中卒（見込含む）平成26年4月1日現在	15歳以上17歳未満の男子
受付期間	平成25年11月1日（金）から 平成26年1月10日（金）まで	平成25年11月1日（金）から 平成25年12月6日（金）まで
試験日等	【1次試験】 平成26年1月18日（土） 【2次試験】 平成26年2月1日（土）から4日（火） までの間の指定する1日 【最終合格発表】 平成26年2月21日（金）	【試験】 平成26年1月11日（土）から13日（月） までの間の指定する1日 【最終合格発表】 平成26年1月17日（金）
お 問 い 合 わ せ 先	自衛隊函館地方協力本部函館地区隊（TEL：0138 - 53 - 6241） メールでの資料請求は <a href="mailto:recruitl-hakodate@poc.mod.go.jp">recruitl-hakodate@poc.mod.go.jp</a> まで	

「必ずチェック 最低賃金！ 使用者も 労働者も」

## 北 海 道 最 低 賃 金

北海道内で事業を営む使用者及びその事業場で働くすべての労働者（臨時、パートタイマー、アルバイト等を含む）に適用される北海道最低賃金（地域別）が次のとおり改定されました。

●最低賃金額 時間額 **734 円**

●効力発生年月日 平成25年10月18日

※お問い合わせ先 厚生労働省北海道労働局（TEL：011-709-2311）

## 鹿部町内不法投棄等監視パトロール実施中！！

～不法投棄は絶対にしないようにしましょう～

不法投棄をすると5年以下の懲役若しくは1千万円以下の罰金又はこれを併科に処せられます。

（広告）

医療法人社団 陵仁会

【診療科目】産科・婦人科（小児科隣接）

# えんどう桔梗マタニティクリニック

産科・最新4D超音波・婦人科他（産前・産後の教室も充実）

院長 遠藤 力 副院長 白戸 智洋

【診療時間】	日(第2・4)	月	火	水	木	金	土
午前(9:00~12:00)	●	●	●	●	●	●	●
午後(14:30~18:00)	休診	●	●	手術日	●	●	休診

休 診 日曜(第1・3・5)・祝祭日

10月より LDR(分娩室)新設

11月の日曜診療は、10日・24日になります。

随時福祉ハイヤーの送迎可(特別料金半額にて)。  
福祉ハイヤー TEL.090-7654-5554

入院設備完備

初診の方でもPC、携帯、スマートフォンから24時間外来事前受付、分娩希望受付可。  
問診票ダウンロード可。予約なしの来院も可。  
ホームページ内のメールフォームからのご質問は24時間可。

函館市桔梗5丁目7-15 TEL(0138)47-3001  
(桔梗駅前通り中の沢小学校前)



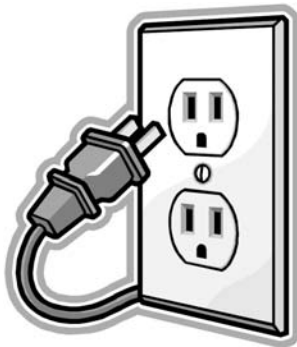
## お知らせ コーナー

### 電気計器の有効期限は 切れていませんか？

貸しビルやアパートなどに設置している電気計器（子メーター）は計量法で定める検定の有効期間内のものでなければ使用できません。使用できる期限は、計器類に添付している「検定ラベル」や「検定票」に表示してありますのでご確認ください。

※お問い合わせ先

日本電気計器検定所北海道支社  
TEL 011-668-2437  
北海道経済産業局資源エネルギー環境部電気・ガス事業室  
TEL 011-709-8353



### 道立函館高等技術専門 学院訓練生募集について

道立函館高等技術専門学院では、平成26年度の訓練生を次のとおり募集します。

#### ○募集科目及び定員

機械技術科、システム制御技術科、自動車整備科、建築技術科 各科20名

#### ○応募資格

学校教育法による高等学校を卒業した方（見込み含む）若しくは、これと同等以上の学力を有すると認められる方

#### ○出願期間

平成25年11月21日(木)から平成25年12月15日(日)まで

#### ○試験日

平成25年12月20日(金)

#### ○入校経費等

入学料、授業料及び諸経費は自己負担となります。ただし、一定の要件を満たす場合に、授業料の免除措置があります。

※お問い合わせ先

道立函館高等技術専門学院  
TEL 0138-47-1121

### 11月はエコドライブ 推進月間です

11月は「エコドライブ推進月間」です。

エコドライブとは、やさしい発進を心がけたり、無駄なアイドリングを止めるなど、燃料の節約に努め、地球温暖化に大きな影響を与える二酸化炭素の排出量を減らす運転のことです。

また、平成21年3月に施行された「北海道地球温暖化防止対策条例」において、自動車を運転する方は、自動車の使用に伴う温室効果ガスの排出を抑制するため、アイドリング・ストップをはじめとするエコドライブに取り組むこととされています。

行楽シーズンであり自動車に乗る機会が多くなるこの季節、「環境に配慮した自動車の使用」を心がけて地球環境を守りましょう。

※お問い合わせ先

北海道環境政策部環境局  
地球温暖化対策室  
TEL 011-231-4111



### 自転車盗難の防止について

通学や通勤、買い物などに自転車を利用する機会が増える一方、大切な自転車被盗まれる被害の発生も後を絶ちません。

自転車の盗難防止のために、「ツーロック（シリンドー型馬蹄錠とワイヤー錠などによるツーロック）」と万が一、盗まれた場合に早期に発見し被害の回復を図るために役立つ防犯登録の徹底をお願いします。

◇たとえ短時間でも、自転車から離れる時は、必ず錠を2個以上かける。

◇防犯性能の優れた錠（シリンドー型馬蹄錠など）を使用する。

(広告)

**パルドーブつの病院**  
http://www.17.plala.or.jp/kubo\_vet/

<b>診療時間</b>	■平日／9:00～12:00、15:00～18:30
	■土曜／9:00～12:00、13:30～17:00
	■休診／日曜日／水曜・祝日午後

予防注射、フィラリア薬、避妊手術、往診、入院、休日、時間外診療は要電話お問合せ。

まずはお気軽に！ **0138-67-1022**

七飯町大沼817-10

消防 JR 大沼駅

サックス 当院



TEL 011-231-4111

安全安心グループ

※お問い合わせ先  
北海道環境政策部  
くらし安全局道民生活課

◇防犯登録を確実にし、防犯登録ステッカーを貼付する。  
◇見通しの良い管理された駐輪場にとめる



## 水産の艇窓

## 平成25年9月の水揚

単位：数量（トン）／水揚高（千円）

魚 種	数 量	水 揚 高	魚 種	数 量	水 揚 高
すけそ	1.0	4	さんま	1.0	5
たこ	34.0	25,600	さば	60.0	2,896
さけ	11.0	3,326	福来	226.0	14,245
いか	13.0	2,817	北寄貝	2.0	778
かれい	2.0	1,012	まぐろ	1.0	900
油子	2.0	890	たら	3.0	130
黒そい	1.0	80	つぶ	40.0	9,870
ほっけ	14.0	4,930	えび	1.0	320
がや	3.0	1,064	いわし	3.0	99
かじか	1.0	8	その他魚類	5.0	415
平目	1.0	352	合計	425.0	69,741

## ◎ 駒ヶ岳火山観測情報 ◎

9月に観測された駒ヶ岳の状況についてお知らせします。

【全般】火山活動に特段の変化はなく、静穏に経過しており、噴火の兆候は認められません。  
（噴火警戒レベル1、平常）

【噴煙活動】遠望カメラによる観測では、昭和4年火口の噴気は観測されませんでした。  
9月6日に実施した上空からの観測では、昭和4年火口で弱い噴気を確認しました。

【地震活動】火山性地震及び火山性微動は観測されませんでした。

【地殻変動】GPS連続観測では、火山活動によると考えられる地殻変動は認められませんでした。

※ 詳細は札幌管区気象台ホームページでも閲覧することができます。 <http://www.jma-net.go.jp/sapporo/>



## 森警察署ニュース



## 【平成25年 冬の交通安全運動がはじまります！】

○期 間 平成25年11月14日（木）から  
11月23日（土）までの10日間

## ○運動重点

- ・降雪に伴う冬道路面でのスリップ事故防止
- ・高齢者の交通事故防止
- ・夕暮れ時と夜間の歩行中、自転車乗車の交通事故防止
- ・交差点の交通事故防止
- ・飲酒運転の根絶

## 《スリップ事故を防ぐために》

雪道に慣れていない11月と12月が最も危険です！

- ◇ブラックアイスバーン路面は特に慎重に！  
（湿潤路面に見えても、実際は凍結しています）
- ◇「急」のつく操作は厳禁  
（急ハンドル・急ブレーキ・急加速・急発進は危険）
- ◇平坦な直線路こそ油断しない！  
（車間距離を多めにとって追突事故を防止）
- ◇車の性能を過信しない！  
（「4WDだから大丈夫」という過信は禁物です）  
天候や路面状況が悪いときには車の運転を控える  
など、事故の防止に努めましょう！

## 【情報セキュリティ対策を強化しましょう！】

- ◇パソコンにウイルス対策ソフトを導入し、各ソフトウェアを最新の状態にしましょう。
- ◇インターネットバイキングに不正アクセスし、口座から不正送金する事案が増加しています・IDやパスワードは適切に管理しましょう。
- ◇スマートフォンの不正なアプリによる被害も増えています。信頼のおけるマーケットで配信されているアプリを利用し、ウイルス対策ソフトを導入しましょう！

## 【ほくと君防犯メールに登録しませんか？】

ほくと君防犯メールは、身近な事件の発生や不審者出没情報をお知らせするメール配信サービスです。（登録料、情報料は無料です。）

登録は道警ホームページ又は右の  
バーコードから



※お問い合わせ先※  
函館方面森警察署  
(TEL:01374-2-0110)

## 犯罪発生状況（平成25年1月1日～10月10日）

	全刑法犯 認知件数	窃盗犯認知件数			その他刑法 認知件数
		侵入盗	車上狙い	その他窃盗	
町 内	26件	2件	4件	18件	2件

## 交通事故発生状況（平成25年1月1日～10月8日）

	人身事故	死者数	傷者数	物損事故
町 内	3件	0人	5人	59件

# 11月～12月の行事予定カレンダー

11月16日(土)	
17日(日)	
18日(月)	⑤ はつらつ教室 総合体育館 13:30～15:30
19日(火)	
20日(水)	⑤ 健康相談 本別中央会館 受付10:00～11:00 ⑤ 健康相談 いこいの湯 受付14:00～16:00
21日(木)	⑤ 地域活動支援センターぽっぽ活動日 本別中央会館 13:00～15:00
22日(金)	⑤ 町制施行30周年記念「ふるさと自慢うた自慢」 総合体育館 開場17:00～ ⑤ あったかサロン 本別中央会館 13:30～15:30
23日(土)	
24日(日)	
25日(月)	⑤ はつらつ教室 総合体育館 13:30～15:30
26日(火)	⑤ 創作活動「ぽっぽワークの日」 本別中央会館 10:00～15:00
27日(水)	
28日(木)	⑤ 地域活動支援センターぽっぽ活動日 本別中央会館 13:00～15:00
29日(金)	
30日(土)	⑤ パークゴルフ場今季終了日 ～17:00

12月1日(日)	
2日(月)	⑤ はつらつ教室 総合体育館 13:30～15:30 ⑤ 固定資産税第4期納付期限日 ⑤ 国民健康保険税第6期納付期限日
3日(火)	
4日(水)	⑤ 健康相談 本別中央会館 受付10:00～11:00 ⑤ 健康相談 いこいの湯 受付13:30～15:30
5日(木)	⑤ 地域活動支援センターぽっぽ活動日 本別中央会館 13:00～15:00 ⑤ 公民館講座「しめ飾りづくり」 中央公民館 18:30～
6日(金)	⑤ あったかサロン 本別中央会館 13:30～15:30
7日(土)	
8日(日)	
9日(月)	⑤ はつらつ教室 総合体育館 13:30～15:30
10日(火)	
11日(水)	
12日(木)	⑤ 赤ちゃんなかよし広場 総合体育館保健室 受付10:00～ ⑤ 地域活動支援センターぽっぽ活動日 本別中央会館 13:00～15:00
13日(金)	⑤ 1.6歳児健診 総合体育館保健室 受付13:00～13:30 ⑤ 3歳児健診 総合体育館保健室 受付14:00～14:30
14日(土)	⑤ しかべ間歌泉わくわくサタデー!! 間歌泉公園内 11:30～13:30
15日(日)	

※行事日程等について、施設等の都合により変更となる場合がございますので、行事に参加される場合は、事前に担当課へ確認願います。

- ◆お問い合わせ先略称◆ ⑤ 中央公民館 (Tel 7-3124) ⑤ 役場保健福祉課 (Tel 7-5291)  
⑤ 役場税務課 (Tel 7-5292) ⑤ 役場観光商工課 (Tel 7-5293)  
⑤ 役場企画振興課 (Tel 7-5297)

休日当番医については新聞等で確認するか、役場保健福祉課までお問い合わせください。

(注)お誕生、おくやみ欄についての掲載は、役場民生課窓口で掲載承諾を頂いて載せております。

佐藤 氏  
春 名  
雄 享  
え 年  
七 住  
四 所  
歳  
宮  
浜



おくやみ  
もうしあげます

高松 氏  
橋本 氏  
大 琉  
和 那  
と な  
英 康  
和 宏  
本 宮  
別 浜



おたんじょう  
おめでとう

## 世帯と人口

平成25年9月30日現在  
( )は前月比です

世帯数 1,862世帯 (+13)  
男 2,078人 (-4)  
女 2,261人 (+13)  
計 4,339人 (+9)

●65歳以上の人口 1,355人  
高齢化率 31.2%

鹿部町役場電話番号

01372-7-2111

鹿部町ホームページアドレス

<http://www.town.shikabe.lg.jp/>

Eメールアドレス

[info@town.shikabe.lg.jp](mailto:info@town.shikabe.lg.jp)