



2013

No. 507号 3月号

お宝は見つかったかな？

“しかべ間歇泉わくわくサタデー 雪中お宝探し”



今月の主な内容

- 鹿部町長及び鹿部町議会議員の選挙の結果について…………… 2 P
- 最近のできごと…………… 3 P
- 津波警報についてほか…………… 4 P
- 健康へのページ…………… 5 P
- 認知症サポート養成講座についてほか…………… 6 P
- シルバーカレッジ受講生募集についてほか…………… 7 P
- 国家公務員等採用試験についてほか…………… 8～9 P
- 学校支援ボランティアについて…………… 10 P
- お知らせコーナー…………… 11～12 P
- 水産の艇窓／駒ヶ岳活動状況／森警ニュース…………… 13 P
- 行事予定など…………… 14 P

# 鹿部町長及び鹿部町議会議員の選挙の結果について

任期満了に伴う鹿部町長及び鹿部町議会議員の選挙は、平成25年2月5日（火）告示日において、町長立候補者1名・町議会議員立候補者10名の届出があり、両選挙ともに選挙すべき人数を超えなかったことから2月10日（日）に町長及び町議会議員の立候補者全員が当選人となり、同日鹿部町選挙管理委員会小林勝昭委員長から当選証書が付与されました。



## ■鹿部町長選挙当選人 川村 茂 氏

## ■鹿部町議会議員選挙当選人（届出順）



**朝井 翔二 氏**  
総務経済常任委員会副委員長



**浦 梅吉 氏**  
民生文教常任委員会委員長  
議会運営委員会委員  
渡島廃棄物処理広域連合議会議員



**中川 一 氏**  
民生文教常任委員会委員



**吉 英樹 氏**  
総務経済常任委員会委員



**川村 裕司 氏**  
民生文教常任委員会副委員長  
議会運営委員会副委員長  
南渡島消防事務組合議会議員



**船橋 敦子 氏**  
総務経済常任委員会委員  
渡島廃棄物処理広域連合議会議員



**盛田 鐵次 氏**  
総務経済常任委員会委員長



**竹ヶ原 公勝 氏**  
副議長  
民生文教常任委員会委員  
議会運営委員会委員  
南渡島消防事務組合議会議員



**野田 重毅 氏**  
議長  
民生文教常任委員会委員



**佐藤 頼幸 氏**  
議会運営委員会委員長  
総務経済常任委員会委員  
南渡島消防事務組合議会議員

## ■選挙当日（2月10日）の有権者数

投票区	有権者数		
	男	女	合計
第1投票区	208	221	429
第2投票区	204	231	435
第3投票区	710	767	1,477
第4投票区	339	360	699
第5投票区	320	327	647
合計	1,781	1,906	3,687

# 第3回雪像づくりコンテストin公民館開催!!



**最近のできごとをお知らせします**

教育委員会主催の第3回雪像づくりコンテストin公民館が、1月26日から2月12日までの期間、中央公民館駐車場内において開催されました。今回は6チームが参加し、約1週間で個性溢れる作品を仕上げ、多くの町民の目を楽しませてくれました。審査結果は次のとおりです。



【優秀賞】  
O. T. M 「雪象」



【優秀賞】  
白虎隊 「鶴ヶ城」



【最優秀賞】  
ちからけんじ 「恵比寿大黒柱」



# しかべっ子が道南スキー選手権で優勝!!



女子二種目優勝  
小田雪代 さん



男子二種目優勝  
金澤功也 君

- ・【男子9組(中学生)】
- ・回転 金澤功也 44秒90：優勝
- ・大回転 金澤功也 46秒88：優勝
- ・【女子1組(小学1・2年生)】
- ・回転 小田雪代 1分11秒43：優勝
- ・大回転 小田雪代 1分0秒22：優勝

函館スキー連盟が主催する第70回道南スキー選手権大会が函館七飯スノーパークで開催され、鹿部中学校2年生の金澤功也君と鹿部小学校2年生の小田雪代さんがアルペン競技の回転、大回転でそれぞれ優勝しました。結果は次のとおりです。

# 水道料金の納付書様式が変わります

平成25年3月から水道料金の納入通知書の様式がA4サイズからはがきサイズに変更となります。料金は次の場所で納めることができます。

また、旧納付書でも平成25年3月末まで納めることができますのでご利用ください。不明な点などありましたら役場建設水道課水道係にお問い合わせください。

## 【水道料金を取り扱う窓口】

- 役場出納室
- 渡島信用金庫鹿部支店
- 鹿部漁協協同組合信用部
- 道内の郵便局



※お問い合わせ先 役場建設水道課水道係 (TEL: 7-5294)

# 津波警報が変わります

平成25年3月7日（木）から、新しい津波警報の運用を開始します。これに伴い、津波警報・注意報の発表方法や、予想される津波の高さ、津波観測に関する情報の表現方法が新しくなります。

到達予想時刻・予想高さ		
大津波警報		(予想高さ)
〇〇県	津波到達中と推測	巨大
××県	10時30分	巨大
:		
津波警報		
△△県	11時00分	高い
□□県	12時00分	高い

巨大地震発生時の津波警報のイメージ

	予想される津波の高さ	
	高さの区分	発表する値
大津波警報	10m ~	10m超
	5m ~ 10m	10m
	3m ~ 5m	5m
津波警報	1m ~ 3m	3m
津波注意報	20cm ~ 1m	1m

予想される津波の高さの新しい発表区分

また、「沖合での津波観測に関する情報」を新設し、津波が沿岸に到達する前に沖合の津波の状況や、沿岸に到達する時刻、津波の高さの推定値をいち早くお伝えします。津波警報は津波による災害の発生が予想される時に発表する重要な情報です。津波警報を見聞きしたら、直ちに安全な場所への避難をお願いします。詳しくは、札幌管区気象台ホームページ (<http://www.jma-net.go.jp/sapporo/>) をご覧ください。

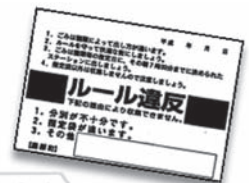
※お問い合わせ先 函館海洋気象台業務課 (TEL : 0138-46-2211)

# ゴミの減量・分別にご協力を

## 《ルール違反シールを貼られた指定袋は再分別を！！》

分別が悪くルール違反シールを貼られたゴミ収集指定袋がステーションに長期間放置されていることがあります。このようなものは、排出者の責任の下、再分別して排出していただくようお願いします。

また、居住地域以外のステーションに排出している例が見受けられ、排出された町内会で処理に苦慮している事例が発生しております。ゴミを排出する際は、居住する地域の決められたステーションに排出してください。



### 【1月のゴミ回収量（一般ゴミ）】

全体 93.44 t (昨年度同月回収量87.81 t 約6.4%増)

(内訳 焼却処分 73.52 t、リサイクル 16.36 t、埋立処分 3.56 t)

## 「生ゴミ水切りダイエット」にご協力ください！！

ゴミの水分を減らしましょう ~生ゴミの水切りはしっかりと~

- 溜めた生ゴミを指定袋に入れる際には水切りを行い、水分を十分に落としましょう。  
最後のひと絞りが重要です。

健康へのページ

# ほけんし こんにちは保健師です。

今月の担当は、藤森 裕美です。

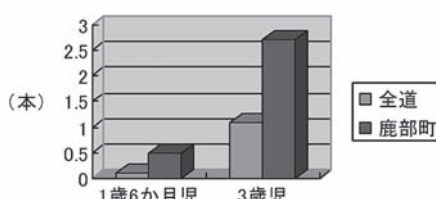
## 子どもの歯の健康を守りましょう！

乳歯は生後6か月くらいから生え始め、個人差はありますが2歳6か月頃で生えそろいます。子どもの歯の健康を守るため、町では赤ちゃん健診で歯科相談や1歳6か月児健診及び3歳児健診で歯科検診・歯科相談を実施しています。

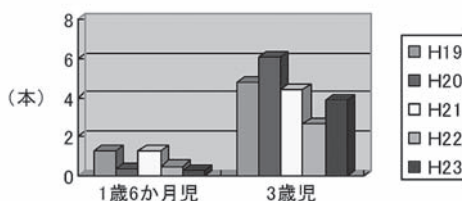
### ●子どものむし歯（歯科検診結果から）

平成22年度の1歳6か月児健診と3歳児健診の結果、町の一人平均むし歯数は、1歳6か月児健診で全道の約4倍、3歳児健診で全道の約3倍と多くなっており、町のむし歯有病者率も、1歳6か月児健診で全道の約4倍、3歳児健診で全道の約2倍と多くなっています。【グラフ1】

【グラフ1】平成22年度一人平均むし歯数



【グラフ2】鹿部町の一人平均むし歯数の推移



町の一人平均むし歯数は全道と比較すると多い状況ですが、徐々に減少傾向となっています。

【グラフ2】

### ●フッ素塗布とむし歯予防

むし歯予防に効果的なフッ素を歯に塗るのがフッ素塗布です。フッ素は歯の質を強化してむし歯を防ぐ薬です。ただし、「ぬる」といっても表面に膜を作るのではなく、実際はフッ素を歯の内部に浸透させるのです。そのため、フッ素塗布は生えて間もない歯の方がより効果を発揮します。初回のフッ素塗布は、乳歯・永久歯ともに生えて2年以内くらいに行うのがよいとされています。

町では、1歳10か月児から幼稚園児までを対象に歯科検診及びフッ素塗布事業を年3回実施しています。定期的に歯科検診を受けフッ素塗布をし、むし歯を予防しましょう。

なお、歯磨きは、子どもだけでは十分に磨ききれないため、大人が仕上げ磨きをしてあげましょう。



### ●大人がむし歯をうつしている？！

むし歯は「感染症」のひとつで、むし歯は「むし歯菌（ミュータンス菌）」によってできます。生まれたばかりの赤ちゃんの口の中にむし歯菌はいません。子どものむし歯は、親など身近にいる人の口から唾液を介して感染します。身近にいる大人の方のむし歯も早く治療し、口の中を清潔にしておきましょう。

#### <むし歯菌をうつさないために気を付けたいポイント>

- ・子どもと同じスプーンや箸を使わない
- ・口うつしで食べさせない
- ・家族全員でむし歯予防を心がける



## 認知症サポーター養成講座のお知らせ

認知症は誰でもなる可能性がある脳の病気です。いつ自分や家族、あるいは友人や知り合いが認知症になるかわかりません。認知症は85歳以上では、4人に1人といわれており、今後も増加することが予想されています。認知症の人は記憶障害などから日常生活に支障があらわれ、その結果、周りの人との関係が損なわれたり、家族が疲れて共倒れになってしまうことも少なくありません。

しかし、認知症になっても、周りの人の理解と温かい支えがあれば、住み慣れた地域で穏やかに暮らしていくことが可能です。認知症についての正しい知識を身につけ、自分のできる範囲で、認知症の人やその家族を温かく見守り、支援する応援者「認知症サポーター」になりませんか？



- 1 日 時 平成25年 3月26日 (火) 13時30分から15時まで
- 2 場 所 本別中央会館
- 3 対 象 町民の方ならどなたでも出席できます。
- 4 内 容 認知症の基本的な知識や認知症の方との接し方など、概ね1時間半程度の講座を受講していただきます。(受講者には、認知症サポーターの証として「オレンジリング」をお渡しします)
- 5 費 用 無料
- 6 申 込 み 役場保健福祉課内鹿部町地域包括支援センター (TEL: 7-5291)

※ 会場までの交通手段のない方は、ご自宅から会場までの送迎を行いますので、参加申込みの際に申し出ください。

## 鹿部町食生活改善推進協議会だより

### 『一人暮らし応援料理教室～冷凍保存の活用術～』を開催しました

2月19日(火)中央公民館調理室において、町内に住む一人暮らしの方を対象に「一人暮らし応援料理教室」を開催しました。教室では、単身だと残してしまいがちな大きな野菜を使い切るための、上手な冷凍保存のし方や、調理時間を短縮して手軽に料理を作る方法などをテーマに、「キャベツたっぷりキーマカレー」、「あめ色オニオンスープ」など、4品を作りました。参加者の方からは、「カレーにキャベツを入れるのは意外な組み合わせだったがおいしかった」、「みんなと交流ができて楽しかった」などの声が聞かれ大変好評でした。ご家庭でもぜひ実践してみてください。

#### 【キャベツたっぷりキーマカレー】

(材料：4食分)

冷凍したキャベツ (ザク切り)	1/4個分
冷凍したたまねぎ (みじん切り)	1個分
豚ひき肉	300g
にんにく (みじん切り)	小さじ2
しょうが (みじん切り)	小さじ2
カレー粉	大さじ1
小麦粉	大さじ1
④ { ウスターソース	大さじ2
{ 塩	小さじ1/3
{ トマトケチャップ	大さじ2
カレールウ	1～2片
ご飯	適量



1人分栄養価：エネルギー 410kcal

#### ◎作り方◎

- ① フライパンを火にかけ、油大さじ1を加え、冷凍したたまねぎのみじん切りを強火で炒める。途中、水分をカップ1/2程度加え炒め煮し、あめ色になるまで繰り返す。
- ② ①ににんにく、しょうがを加えて炒め、香りがたったらひき肉を加え、中火でさらに炒める。
- ③ ひき肉がポロポロになったら、カレー粉と小麦粉を加えて、粉っぽさがなくなるまでさらに炒め、水カップ2と④を加える。
- ④ 煮立ったら冷凍したキャベツとカレールウを加え、3～4分煮込み、味を見て火を止める。

## 「平成25年度鹿部町シルバーカレッジ」受講生募集

教育委員会では、高齢者が楽しみながら学ぶことができる「シルバーカレッジ」を開講します。心身ともに健康で明るく生きがいのある生活を送るために、楽しく学び教養を高めましょう。

- 1 対 象 町内在住で60歳以上の方
- 2 受 講 料 講座の内容によっては、受講料をいただく場合があります。
- 3 募 集 期 間 平成25年3月25日（月）から4月9日（火）まで
- 4 定 員 80名（先着順とし、定員になり次第締切ります。）
- 5 申 込 先 教育委員会生涯学習課（TEL：7-3124）



	学 習 内 容	場 所
第1回（4月）	開講式&椅子に座ってできる体操教室	中 央 公 民 館
第2回（5月）	二チレイフーズ工場見学&観桜会	森 町
第3回（6月）	鹿部町探検に出掛けよう！	町 内
第4回（7月）	幼稚園交流&給食試食会	幼 稚 園
第5回（8月）	夏祭りを見に行こう！	江 差 町
第6回（9月）	介護予防教室	中 央 公 民 館
第7回（10月）	修学旅行	道 内
第8回（11月）	日本銀行を見に行こう！	函 館 市
第9回（12月）	水引で作るお正月飾り	中 央 公 民 館
第10回（1月）	鹿部町について知ろう！	中 央 公 民 館
第11回（2月）	体験教室&ボーリング大会	函 館 市
第12回（3月）	閉講式	中 央 公 民 館

※学習内容は、都合により一部変更になる場合がありますのでご了承ください。

※交通手段のない方に限りご自宅まで送迎しますのでお問い合わせください。

- ◎ 今年度からシルバーカレッジ受講生を対象に、年間を通してスポーツを楽しめるように月1回カールスクラブを講師としたスポーツ教室を実施します。

日 程	① 4月22日（月）	⑦ 10月21日（月）
	② 5月20日（月）	⑧ 11月18日（月）
	③ 6月17日（月）	⑨ 12月16日（月）
	④ 7月8日（月）	⑩ 1月20日（月）
	⑤ 8月26日（月）	⑪ 2月17日（月）
	⑥ 9月9日（月）	⑫ 3月10日（月）



※ 詳細は、第1回シルバーカレッジ内で説明します。

## 全国健康保険協会からのお知らせ

全国健康保険協会（協会けんぽ）北海道支部の平成25年度保険料率は**10.12%**に据置きとなります。今後も保険料率を上げないためには、皆さんの健康管理・健康づくりが大切です。協会けんぽでは、被保険者様（本人）にはがん検診の内容を含む検査項目が豊富な「生活習慣病予防健診」を、被扶養者様（家族）には手軽に受診できる「特定健診」をご用意しておりますので、ぜひご利用ください。



※お問い合わせ先 全国健康保険協会北海道支部（TEL：011-726-0352）

# 国家公務員等採用試験のお知らせ

## 1 国家公務員採用試験

人事院北海道事務局では平成25年度の採用試験を実施します。詳細については次のとおりとなります。

試験の種類	受 験 資 格	インターネット申込期間 【受験案内等HP掲載日】	第 1 次試験日 【合格発表日】	第 2 次試験日 【合格発表日】
総合職試験 (院卒者)	昭和58年4月2日以降生まれで ① 大学院修士課程又は専門職大学院の課程を修了した者及び平成26年3月までに大学院修士課程又は専門職大学院の課程を修了する見込みの者 ② 人事院が①と同等の資格があると認める者	4月1日(月)～ 4月8日(月)  【2月1日(金)】	4月28日(日) 【5月10日(金)】	●筆記 5月26日(日) ●政策課題討議・人物 6月5日(水)～ 6月14日(金)  【6月24日(月)】
総合職試験 (大卒程度)	① 昭和58年4月2日～平成4年4月1日生まれの者 ② 平成4年4月2日以降生まれで (ア) 大学卒の者及び平成26年3月までに大学卒見の者 (イ) 人事院が(ア)と同等の資格があると認める者	4月9日(火)～ 4月18日(木)  【2月1日(金)】	6月16日(日) 【7月10日(水)】	●筆記 5月26日(日) ●人物 5月28日(火)～ 6月14日(金)  【6月24日(月)】
一般職試験 (大卒程度)	① 昭和58年4月2日～平成4年4月1日生まれの者 ② 平成4年4月2日以降生まれで (ア) 大学卒の者及び平成26年3月までに大学卒見の者並びに人事院がこれらの者と同等の資格があると認める者 (イ) 短大又は高専卒の者及び平成26年3月までに短大又は高専卒見の者並びに人事院がこれらの者と同等の資格があると認める者	6月24日(月)～ 7月3日(水)  【5月13日(月)】	9月8日(日) 【10月10日(木)】	7月17日(水)～ 8月5日(月)  【8月21日(水)】
一般職試験 (高卒者)	① 平成25年4月1日において高校又は中等教育学校を卒業した日の翌日から起算して2年を経過していない者及び平成26年3月までに高校又は中等教育学校卒見の者 ② 人事院が①と同等の資格があると認める者	6月24日(月)～ 7月3日(水)  【5月13日(月)】	9月8日(日) 【10月10日(木)】	10月17日(木)～ 10月25日(金)  【11月19日(火)】
●インターネット申込専用アドレス <a href="http://www.jinji-shiken.go.jp/juken.html">http://www.jinji-shiken.go.jp/juken.html</a> ●お問い合わせ先 人事院北海道事務局第二課試験係 (TEL: 011-241-1248)				

## 2 国税専門官採用試験

札幌国税局では、国税局や税務署において、税のスペシャリストとして活躍する国税専門官を募集します。平成25年度の採用試験の概要は次のとおりです。

試験の種類	受 験 資 格	申込期間	第 1 次試験日 【合格発表日】	第 2 次試験日 【合格発表日】
国税専門官	① 昭和58年4月2日から平成4年4月1日生まれの者 ② 平成4年4月2日以降生まれの者で、大学を卒業したなど別に定める者	●インターネット 4月1日(月)9時～ 4月11日(木) ※受信有効  ●郵送又は持参 4月1日(月)～ 4月2日(火) ※通信日付印有効  (注) 原則として、インターネット申込をご利用ください	●基礎能力試験・専門試験 (多岐選択式及び記述式)  6月9日(日)  【7月2日(火)】	●人物試験・身体検査  7月16日(火)～ 7月23日(火)までのうち指定する日  【8月21日(水)】
●お問い合わせ先 函館税務署総務課 (TEL: 0138-31-3171)				



### 3 自衛隊幹部候補生・予備自衛官補

防衛省・自衛隊では、平成25年度幹部候補生及び予備自衛官補の採用試験を次の日程で行います。

募集種目	幹部候補生		予備自衛官補	
	一般・技術	歯科・薬剤	一般	技能
資 格	20歳以上26歳未満の者 (22歳未満は大卒(見込 含))	専門の大卒(見込含) 20 歳以上30歳未満の者(薬 剤は20歳以上28歳未満)	18歳以上34歳未満の者	18歳以上で指定の国家免 許資格等を有する者
受付期間	平成25年2月1日から4月26日まで		≪1回目≫平成25年1月9日から4月3日まで ≪2回目≫平成25年7月16日から9月30日まで	
試験日程等	【1次試験】 5月11日・12日 【2次試験】 6月11日から14日まで 【3次試験】 海・空飛行要員のみあり 【最終合格発表】 (陸・海) 8月2日 (空) 9月6日	【1次試験】 5月12日 【2次試験】 6月12日から15日まで 【最終合格発表】 8月3日	≪1回目≫4月12日から15日まで ≪2回目≫10月12日から15日まで ※いずれか1日を指定されます。 【合格発表】 ≪1回目≫5月17日 ≪2回目≫11月15日 ※1回目で採用予定数を採用した場合は2回目を実施しない場合があります。	
お問い合わせ先	自衛隊函館地方協力本部 函館地区隊 (Tel: 0138-53-6241 内407) (mail: recruitl-hakodate@pco.mod.go.jp)			

※ 他に一般の陸上自衛官となる「自衛官候補生」も、年間を通じて募集しています。採用試験は3月9日(土)、10日(日)が予定されています。

## 平成25年度小・中学校新入学対象者及び予定者数について

- 小学校(新1年生) ……平成18年4月2日から平成19年4月1日生まれ  
男子15名 女子14名 計29名
- 中学校(新1年生) ……平成12年4月2日から平成13年4月1日生まれ  
男子8名 女子21名 計29名



※ 入学案内はハガキにて1月31日に発送しておりますので、お手元に届いていない場合は、教育委員会生涯学習課(Tel: 7-3124)まで連絡願います。  
※ 個人情報保護法により、児童名及び保護者名は掲載いたしませんのでご了承ください。

## 鹿部町奨学資金を貸付けします

教育委員会では、進学又は在学し就学に対して支援を要する、向上心に富んだ方に対し学費の一部を貸付しています。制度の概要は次のとおりです。

- |             |   |   |
|-------------|---|---|
| 1 貸付額       | 大学生・短期大学生<br>専修学校生(専門・高等)生<br>高等学校・高等専門学校生            | 毎月30,000円以内<br>毎月25,000円以内<br>毎月20,000円以内 |
| 2 返済期間・方法   | 15年以内、月賦、半年賦、年賦                                       |   |
| 3 据置期間      | 卒業及び貸付中止した年から1年                                       |   |
| 4 貸付利率      | 無利子   |   |
| 5 連帯保証人(2名) | 1名は保護者、もう1名は町内居住者で、保証人となり<br>得る収入があり、町税等に滞納が無い者が望ましい。 |   |
| 6 申込期間      | 3月1日(金)から3月25日(月)まで                                   |   |



※ この奨学資金は高校だけでなく、専門・専修学校、短大、大学生でも申込みできます。(申込書は、鹿部中学校又は教育委員会にて配付しております)

※お問い合わせ先 教育委員会生涯学習課 (Tel: 7-3124)

地域ので学校を応援！

# 学校支援ボランティア

## 「学校支援ボランティア」とは？

- ◎地域全体で子どもたちの「学び」を支援する
- ◎地域住民が知識や経験を教育に生かし、「生きがい」づくりにつなげる
- ◎地域の「つながり・絆」を強め、地域の教育力の向上を図る

## 今年度の活動を紹介!!



幼稚園クリスマス会では、着ぐるみを着て園児を楽しませてくれました！



夏休み・冬休みに行われた学習会で、児童生徒の学習をサポートしてくれました！



運動会前にグラウンドの石拾いをし、児童が安全に運動できる環境を整えてくれました！



小学校の水泳の授業に参加し、泳ぎ方のコツを教えてくださいました！

**このほかにもたくさんのご協力をいただきました。  
ボランティアの皆さん、ありがとうございました。**

**新規ボランティアを募集しています！！**

まずはご連絡ください。  
どなたでも登録できます。

例えばこんな人・・・

- ・小・中学校の学習会で、プリントの丸つけをしてくださる方。
- ・水泳授業をサポートしたり、低学年児童の着替えを手伝ってくださる方。
- ・幼稚園行事をサポートしてくださる方。
- ・そのほか、学校や幼稚園の要望に応じてお手伝いしてくださる方。

※お問い合わせ先 教育委員会 担当：澤田 (TEL：7-3124)



### 自動車税の住所変更について

自動車税は毎年4月1日現在で自動車をお持ちの方に納めていただく道税です。住所が変わったら札幌道税事務所に住所変更の届出をお願いします。住所変更の届出は、道税ホームページからも行うことができます。なお、次の場合は運輸支局で登録手続きが必要ですのでご注意ください。

- ・ 自動車を売買したとき (移転登録)
- ・ 使用しなくなったとき (抹消登録)

※お問い合わせ先  
札幌道税事務所自動車税部  
TEL: 011-746-1190



### 北海道地球温暖化防止活動 推進員の派遣制度について

地球温暖化について知りたい！温暖化防止のために何か始めたいけど、何をしたら良いかわからない！と思っている方、地球温暖化防止活動推進員の派遣制度をご存知ですか？

北海道には、地域や学校での勉強会、企業での社員研修会などで活用できる無料の派遣制度があります。推進員は、自分の知識や活動経験を生かし、地球温暖化のこと、温暖化防止に向けて暮らしの中で私たちができることを、わかりやすく皆さんにお伝えします。推進員の派遣を希望される方(公民館等主催者)は、渡島総合振興局環境生活課にご連絡ください。必要な手続きについてお知らせします。(平成25年1月現在)

池田 誠さん、

石原千鶴さん、

國陶信夫さん、

ピーター・ハウレットさん

※お問い合わせ先

渡島総合振興局環境生活課

TEL: 0138-47-9437

### 「北海道あったかファミリー 応援企業」の募集について

育児や介護などの家庭と仕事の両立できる制度など、男女が共に働きやすい職場環境づくりに取り組んでいる企業を「北海道あったかファミリー応援企業」として登録しています。登録企業には、低利の貸付制度を始め様々な優遇措置があります。

#### ●登録要件

- ① 育児・介護休業法に定める各休業制度等と同程度以上の規定があること。
- ② 次世代育成支援対策推進法に基づく、一般事業主行動計画を策定し、厚生労働省都道府県労働局へ届出して、同計画を実践していること。
- ③ 一般事業主行動計画に定めた目標など、両立支援の取組を道のホームページ等で公表することに同意すること。

※お問い合わせ先

北海道経済部労働局

雇用労働課労働福祉グループ

TEL: 011-204-5354

### 骨髄ドナー登録のお願い

白血病や再生不良性貧血など血液難病の有効な治療法である骨髄移植を普及するため、平成3年12月に財団法人骨髄移植推進財団が設立され、骨髄ドナー登録等の公的骨髄バンク事業が行われています。

骨髄移植が成功するには、患者とドナーにおける白血球の型(HLA型)が一致しなければならず、非血縁者では数百から数万人に1人しか一致しないと言われています。

遺伝子レベルで90%の患者さんに適合するドナーを見出すためには、約30万人程度のドナー登録が必要といわれており、今なお多数の患者さんが骨髄移植を希望しています。

骨髄の提供をしてくださる方が増えれば、それだけ骨髄移植を希望する患者さんが救われます。骨髄ドナー登録についてご協力をお願いいたします。

※お問い合わせ先

北海道骨髄バンク推進協会

TEL: 011-846-1730

(広告)

小・中・高校生教えます！

鹿部町字本別531-439 TEL: 01372-7-5076

# 北進塾

- ☆対象: まじめに勉強したい小・中学生 (目標: 市立函館以上)  
: 真剣に大学入試を考えている高校生 (目標: 道内の国公立以上)
- ☆科目: 小・中学生=英・数・国・社・理 / 高校生=英・数・国
- ☆クラス: 個人指導 / 少人数指導
- ☆時間: 週1回2時間から、時間・科目を自由に選べます
- ☆塾長自ら授業します (東大卒、高校受験・大学受験指導30年)
- ☆お問い合わせ・お申し込みはお電話ください (詳しい案内書をお送りします)

### YOSAKOIソーラン祭り 市民審査員募集について

6月の札幌の街を舞台に開催されるYOSAKOIソーラン祭りでは、「市民参加型の祭り」を目指し、様々な形で気軽にお祭りに参加することができる場を設けております。YOSAKOIソーラン祭りの審査においても、「市民目線の審査」を目指し、「市民審査員」を募集します。

#### ● 祭典開催日

6月5日から9日まで

#### ● 審査活動期間

6月8日から9日まで

#### ● 審査会場

大通公園をはじめ札幌市内約20会場

#### ● 募集要項

応募用紙をHPでダウンロード又は電話で取り寄せのうえ、4月26日（必着）まで応募ください。

※応募人数が定員を超えた場合は、抽選とさせていただきます。抽選結果の通知は5月上旬を予定しております。

※お問い合わせ先  
YOSAKOIソーラン祭り実行委員会  
TEL: 011-231-4351  
公式HP  
<http://www.yosakoi-soran.jp/>

今までは観客としてお祭りをご覧になっていた方も、これまでなかなか祭りに馴染みのなかった方も、この機会に審査員としてお祭りに参加してみませんか？  
皆さんのご応募をお待ちしています！



### イトウの保護について

イトウは、サケの仲間であり、日本最大の淡水魚であり、本道が国内唯一の自然繁殖地ですが、現在、絶滅のおそれが高くなり、「絶滅危機種」となっています。イトウは、道北や道東を中心に生息していますが、生息環境が良好に保たれていない部分を除き、各地の生息数は、河川環境悪化に加え、乱獲などにより減少しています。

このため、道では、希少なイトウの保護方策として、道民や釣り愛好者の皆さんに対して、キャッチアンドリリースと、イトウの産卵期である3〜5月は、イトウを釣ることを控えていただくよう呼びかけを行っておりますので、よろしく御協力をお願いします。（漁業権が設定されている阿寒湖、朱鞠内湖では、独自の釣り禁止期間が設定されています）

※お問い合わせ先  
北海道環境生活部環境局自然環境課生物多様性保全グループ  
TEL: 011-204-5987

### 日本再生人材育成支援事業が 創設されました

北海道労働局では健康・環境・農林業分野等において、雇用する労働者（非正規雇用労働者を含む）に対して、一定の職業訓練を実施した場合に、その種類に応じて賃金や経費に係る助成を行います。  
対象分野や手続き方法等、詳細については北海道労働局、又は最寄りのハローワークにお問い合わせください。

※お問い合わせ先  
北海道労働局  
TEL: 011-709-2311



(広告)

医療法人社団 陵仁会

# えんどう桔梗マタニティクリニック

産科・4D超音波・婦人科(産前・産後の教室も充実しております) 院長 遠藤 力 副院長 白戸 智洋

【診療時間】	日(第2・4)	月	火	水	木	金	土
午前(9:00~12:00)	●	●	●	●	●	●	●
午後(14:30~18:00)	休診	●	●	手術日	●	●	休診

休診 日曜(第1・3・5)・祝祭日

※携帯、パソコンから24時間外来事前受付、分娩希望受付可  
※初診の方でもご予約可(予約なしでの来院も可)  
ホームページ内 TEL.090-7654-5554

TEL(0138)47-3001

函館市桔梗5丁目7-15 (桔梗駅前通り中の沢小学校前)

入院設備完備 駐車場76台有り

随時福祉ハイヤーの送迎可 (特別料金半額にて)。  
福祉ハイヤー

交通機関 函館バス(35-2) めぐみ幼稚園 停留所下車

# 水産の艇窓

## H25年1月の水揚

単位：数量（トン）／水揚高（千円）

魚 種	数 量	水 揚 高	魚 種	数 量	水 揚 高
すけそ	2,302.7	149,564	がや	0.2	10
たこ	15.4	11,349	かじか	0.2	4
さけ・ます	3.9	733	平目	0.1	22
いか	0.1	2	うに	3.8	2,309
かれい	15.2	1,000	たら	6.6	700
なまこ	19.6	57,395	つぶ	0.1	8
油子	0.1	3	ほたて	21.3	3,983
黒そい	0.1	14	いわし	0.0	0
ほっけ	0.9	191	その他魚類	6.0	1,243
合計				2,396.3	228,530

### ○ 駒ヶ岳火山観測情報 ○

1月に観測された駒ヶ岳の状況についてお知らせします。

【全 般】火山活動に特段の変化はなく、火口周辺に影響を及ぼす噴火の兆候は認められません。（噴火警戒レベル1、平常）

【噴煙活動】昭和4年火口の噴気は今期間観測されませんでした。

【地震活動】火山性地震は観測されず、地震活動は低調に経過しました。火山性微動は観測されませんでした。

【地殻変動】GPS連続観測では、火山活動によると考えられる地殻変動は認められませんでした。

※ 詳細は札幌管区気象台ホームページでも閲覧することができます。

<http://www.jma-net.go.jp/sapporo/>

※ 駒ヶ岳の火山噴火警戒レベルは「1」平常です。



## 森警察署ニュース



### 【灯油盗難が多発しています！】

今年の冬は原油価格の高騰に伴い、道内各地で灯油の盗難が多発しています。被害防止のため、給油口を鍵付きキャップに交換する、送油管に切断防止カバーを取り付けるなど盗難防止器具を活用しましょう。

また、ポリタンクは鍵のかかる場所に保管し、確実に施錠しましょう。

### 【オレオレ詐欺の電話にご注意！】

2月5日、森町の女性宅に息子を装い、女性を妊娠させたことの示談金名目でお金を騙し取ろうとするオレオレ詐欺の電話がかかってきました。

今後もこうした電話がかかってくるかもしれませんので、在宅している時にも留守番電話を設定しておく（犯人は声が録音されるのを嫌います）、家族の間で合い言葉を決めておく、日頃から家族で連絡を取って互いの近況を報告し合う、などして被害の防止に努めましょう。

### 【思いやり運転で冬型事故の防止を！】

1月は、寒気を伴った大型低気圧の通過により、ここ森町でもまとまった雪となり、路面状況も積雪、アイスバーンと状況が著しく変化したため、昨年12月と同様に事故多発の月となりました。2月に入っても、スリップ事故などが昨年に比べて増加傾向にあります。

2月は1年のうちで最も平均気温が低い時期でもあり、まだまだ油断はなりません。交通事故は何時、誰の身にふりかかるかわかりませんから、くれぐれも慎重な運転に徹し、「かもしれない」という予測運転で交通事故防止に努めてください。

車の運転は、自分のためではなく「他人を思いやる心」で行い、交通事故の無い安全な町にしましょう。



※お問い合わせ先※

函館方面森警察署 (Tel: 01374-2-0110)

### 犯罪発生状況（平成25年1月1日～2月10日）

	全刑法犯 認知件数	窃盗犯認知件数			その他刑法 認知件数
		侵入盗	車上狙い	その他窃盗	
町内	2件	0件	0件	2件	0件

### 交通事故発生状況（平成25年1月1日～2月10日）

	人身事故	死者数	傷者数	物損事故
町内	1件	0人	1人	7件

# 3月～4月の行事予定カレンダー

3月15日(金)		4月1日(月)	㊤ パークゴルフ場オープン予定日 山村広場 8:30～ ㊦ 国民健康保険税第10期納付期限日
16日(土)	㊤ カールスクラブラージボール卓球・パドミントン教室 (小学生以上) 総合体育館アリーナ 13:00～15:00	2日(火)	
17日(日)	㊤ カールスクラブスポンジテニス教室 (高校生以上) 総合体育館アリーナ 13:00～15:00	3日(水)	㊤ 健康相談 本別中央会館 受付時間 10:00～11:00 ㊤ " いこいの湯 " 14:00～16:00 ㊤ カールスクラブターツ教室 (高校生以上) 中央公民館大ホール 18:30～21:00
18日(月)		4日(木)	
19日(火)	㊤ はつらつ教室 総合体育館 13:30～15:30 ㊤ 赤ちゃんなかよし広場 (3か月～1歳6か月児) 総合体育館保健室 10:00～11:30	5日(金)	㊤ あったかサロン 本別中央会館 13:30～15:30
20日(水)	㊤ カールスクラブターツ教室 (高校生以上) 中央公民館大ホール 18:30～21:00	6日(土)	㊤ カールスクラブラージボール卓球・パドミントン教室 (小学生以上) 総合体育館アリーナ 13:00～15:00
21日(木)	㊤ パンピ教室 (2歳児) 中央公民館 9:30～	7日(日)	㊤ カールスクラブスポンジテニス教室 (高校生以上) 総合体育館アリーナ 13:00～15:00
22日(金)	㊤ あったかサロン 本別中央会館 13:30～15:30	8日(月)	
23日(土)	㊤ カールスクラブラージボール卓球・パドミントン教室 (小学生以上) 総合体育館アリーナ 13:00～15:00 ㊤ カールスクラブスポーツ吹矢教室・大会 (幼児～一般) 中央公民館大ホール 10:00～11:30	9日(火)	㊤ カールスクラブベビーピクス教室 (0歳6か月から1歳6か月児) 総合体育館会議室 10:00～11:00
24日(日)	㊤ カールスクラブスポンジテニス教室 (高校生以上) 総合体育館アリーナ 13:00～15:00	10日(水)	㊤ カールスクラブターツ教室 (高校生以上) 中央公民館大ホール 18:30～21:00
25日(月)		11日(木)	
26日(火)	㊤ 認知症サポーター養成講座 本別中央会館 13:30～15:00 ㊤ カールスクラブベビーピクス教室 (0歳6か月から1歳6か月児) 総合体育館会議室 10:00～11:00 ㊤ カールスクラブターツ大会 (高校生以上) 中央公民館大ホール 18:30～21:00	12日(金)	㊤ シルバーカレッジ (60歳以上) 中央公民館 10:00～
27日(水)		13日(土)	㊤ カールスクラブラージボール卓球・パドミントン教室 (小学生以上) 総合体育館アリーナ 13:00～15:00
28日(木)		14日(日)	㊤ カールスクラブスポンジテニス教室 (高校生以上) 総合体育館アリーナ 14:00～16:00 ㊤ カールスクラブフロアカーリング教室 (小学生以上) 総合体育館 13:00～14:30
29日(金)	㊤ 1. 6歳児健診 総合体育館保健室 受付時間 13:00～13:30 ㊤ 3歳児健診 総合体育館保健室 受付時間 14:00～14:30	15日(月)	
30日(土)	㊤ カールスクラブラージボール卓球・パドミントン教室 (小学生以上) 総合体育館アリーナ 13:00～15:00		
31日(土)	㊤ カールスクラブスポンジテニス教室 (高校生以上) 総合体育館アリーナ 13:00～15:00		

※行事日程等について、施設等の都合により変更となる場合がございますので、行事に参加される場合は、事前に担当課へ確認願います。

- ◆お問い合わせ先略称◆ ㊤ 中央公民館 (TEL 7-3124) ㊤ 役場保健福祉課 (TEL 7-5291)  
㊤ 総合体育館 (TEL 7-3988) ㊤ 役場税務課 (TEL 7-5292)

休日当番医については新聞等で確認するか、役場保健福祉課までお問い合わせください。

(注)お誕生、おくやみ欄についての掲載は、役場民生課窓口で掲載承諾を頂いて載せております。

松正根佐  
本村本藤氏  
多正得か  
吉明三よ  
さんさんさん  
八六九二一  
歳歳歳二  
宮宮鹿宮住  
浜浜部部濱所



おくやみ  
もうしあげます

野の亀松  
場は本本氏  
結ゆ海み  
愛ゆ雲結ゆ  
んんんん  
宏勝悠保  
人太喜護  
本宮本住  
別浜別所



おたんじょう  
おめでとぅ

## 世帯と人口

平成25年1月31日現在  
( )は前月比です

世帯数 1,868世帯 (-4)  
男 2,144人 (-8)  
女 2,302人 (-9)  
計 4,446人 (-17)

●65歳以上の人口 1,336人  
高齢化率 30.0%

鹿部町役場電話番号

01372-7-2111

鹿部町ホームページアドレス

<http://www.town.shikabe.lg.jp/>

Eメールアドレス

[info@town.shikabe.lg.jp](mailto:info@town.shikabe.lg.jp)