

広報しかべ

広報

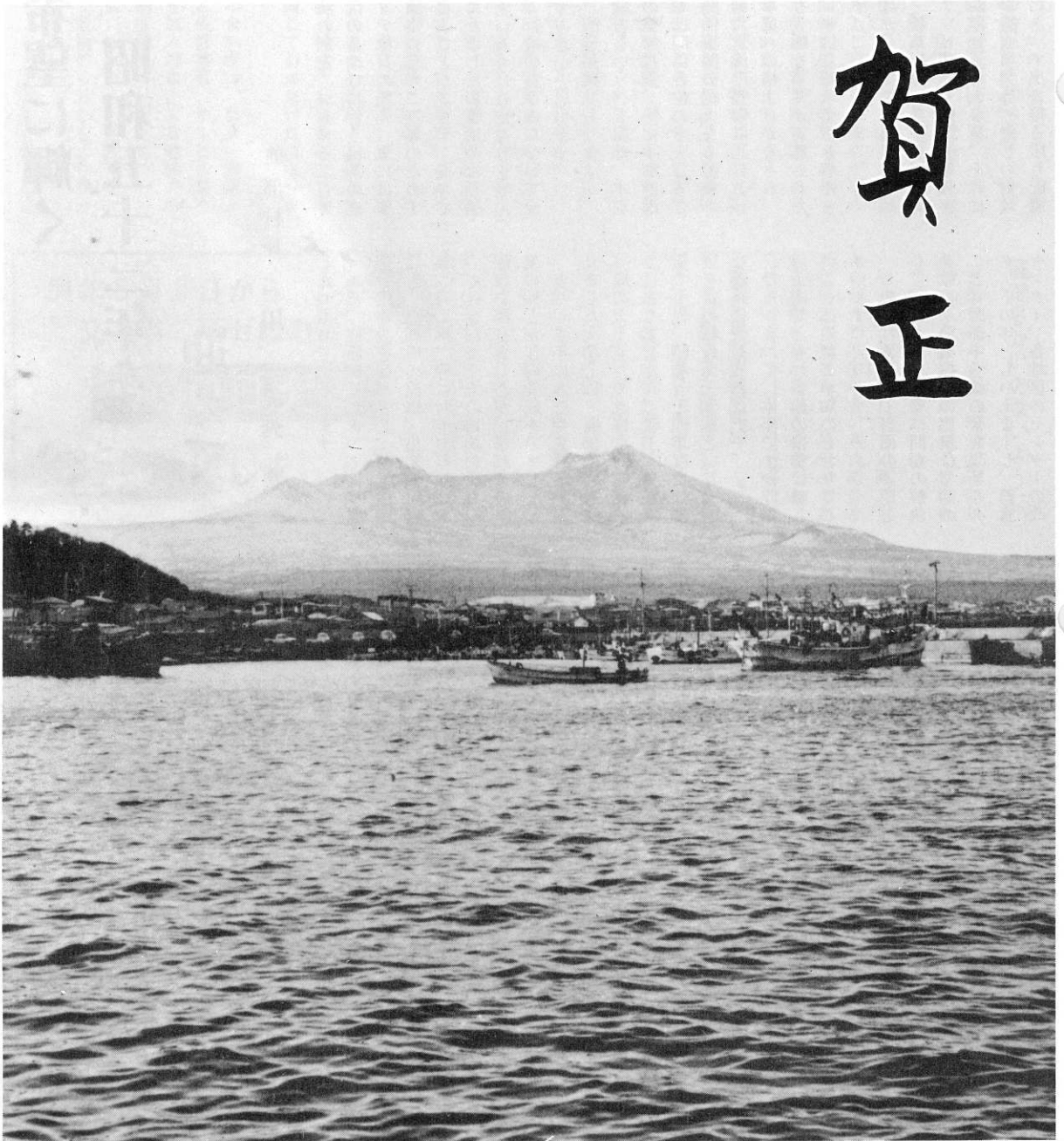
No.111号



1 '78
月号

■発行 / 鹿部村 ■編集 / 企画課 ■制作 / 札幌ほくしん

賀正



とじておきませう



希望に輝く 昭和五十三年を 迎えて

鹿部村長 川村 秀次

村民の皆様、明けましておめでとございます。希望に輝く、昭和五十三年の新春を皆様と共に迎えることができましたことは誠に喜びにたえないところであります。

昨年は、国内的にも低経済に明け、不況に暮れた一年ともいえます。

そのような厳しい状況でありましたが、当村においてはこれという大きな災害もなく、比較的平穏に過ごす事ができましたことはなによりのことと存じますとともに、村政推進のため格別なるご理解とご協力をいただきました皆様に対し深く敬意と心より感謝を申しあげます。昨年は当村の主産業である漁業にあっては、スケトン刺し網漁業が外国漁船団による無謀操業

新海洋法の制定、いわゆる二百カ

イリ時代の幕開けに伴う出漁の遅れ、ホタテ稚貝の斃死、更には養殖昆布価格の落ちこみ等のため手放しに喜ぶことができず、従って村経済に及ぼした影響はやはり強かつたといわなければなりません。

さて、行政のあゆみについて少しふれてみたいと思います。

まず、漁業振興であります。生産基盤ともいえる鹿部、本別両漁港の整備拡張、特に本別漁港については関係各位の多大なるご協力と関係機関の絶大なる配慮により、第六次漁港整備計画において修築事業への格上げがなされ、昨年より大幅な事業が実施されたことは、やはり特筆すべき事だと思えます。

このほか、船揚場整備事業を始め投石・雑草駆除・並型魚礁設置ウニ・アワビ移植、外国漁船被害対策、沿岸資源増大事業、それに海産干場造成事業等、厳しい財政状況下にあつて出来得る限り配慮

したつもりでございます。また、建設関係にあつては、鹿部会館建設を始めとし、公営住宅建設、鹿部川の改修、出来潤海岸線改良工事、特に村道の整備にあつては全部で十五の路線の改良、舗装を図りましたが、これらの事業の殆どが年内完成をみました。

また、多年にわたつて懸案でありました大沼公園・鹿部線の通称「魔のカーブ」の改修も昨年遅くではありましたが、着工を見た次第ですが、昭和五十四年度には歩道を含め幅員九・五mという立派な道路に変わるわけです。

ひるがえつて、本年ですが昨年以上内外ともに各般の情勢は厳しいことは先刻ご承知のとおりでございます。

この中にあつて、当面の課題として、残された保安林問題の解決を始め、漁業振興の施策は勿論のこと、鹿部中学校の全面改築のスタートの年ともいえますし、給食センター、各地区のセンターの改

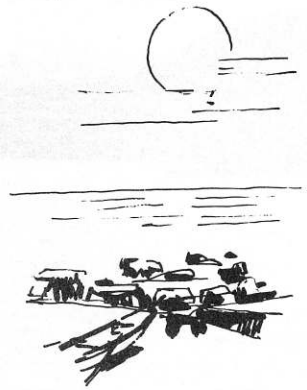
修等、依然として皆さんから寄せられております事業が盛沢山であります。

財政環境の著しい変貌に対応しながら住民が齊しく望む行政を進めていく事が、私に課せられた責務であるという認識を一層新にし特に、昨年二月皆さんから厳しい審判を受け、再び村長の椅子につかせて戴きましたご厚情に報いるためにも、持論であります村民のための村政、村民とともにあゆむ清潔で明るい村政を基本理念として、職員とともに最善の努力をつくす所存でございます。

今後とも、議会及び住民の暖かいご理解と強いご協力ご支援をお願い申しあげます。

輝かしい新年にあたり、皆様のご健康とご多幸を祈念し、年頭のご挨拶といたします。

昭和五十三年 元旦



明けましておめでとうございませう

鹿部村役場 川村 秀次 村長 川村 秀次 助役 浜村 正夫 収入役 松崎 繁四郎

総務課長 岡崎 英夫 民生課長 盛田 栄一 税務課長 松本 豊勝 企画管財課長 佐々木 成克 産業課長 橋本 健蔵 建設課長 古城 保弘 水産課長 松川 猛 水道課長 相沢 正士 ミンク公営課長 熊谷 秋雄 外職員一同

鹿部村教育委員会 教育委員長 川村 太一 同職務代理者 山崎 篤也 教育委員 岩島 孝治 山科 久幸 教育次長 桜田 政治 教育次長 土谷 文男 給食センター長 小田 博久 外職員一同



謹賀新年



均衡と調和のある
明るく豊かな村づくりをめざして

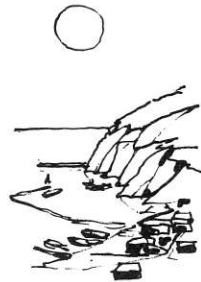
鹿部村議会議長 船橋 竹治郎

昭和五十三年の年頭にあたり、鹿部村議会を代表しまして、謹んで新年のごあいさつを申し上げます。村民の皆様、明けましておめでとうございます。ここに希望にあふれた新春を迎えるにあたり、皆様がたのご清福とご繁栄を心よりお祈り申し上げます。

私は、昨年二月の臨時村議会におきまして図らずも再び議長のお務めにつき、その重責を痛感し新たな決意をもち、その後微力ながら円滑な議会運営と村政の伸展を期して、誠心誠意懸命の努力を傾注してまいりました。

おかげをもちまして、大過なく越年することができました。これもひとえに村民各位のご支援とご協力の賜であると、心から感謝の意を表する次第であります。

顧りみますれば、村執行機関はもとより、当村議会においても、その議権の伸張と村民の福祉増進を目的とし歩んでまいりました。近年における当村は、人口もわづかずつではありますが増加しております。みなさまのご協力と村政運営のよろしきを得、隆盛の一途をたどっておりますことは、真に喜びにたえないところであります。しかしながら、住民生活の安定、福祉増進を図るには今後幾多の重要問題が山積しています。



とくに、村総合計画による均衡と調和のある明るく豊かな村づくりを基調とし、本村の基幹産業である漁業については昆布漁業の衰退と更に回遊魚の減少と遠ざかりから益々深刻化を呈してきております。

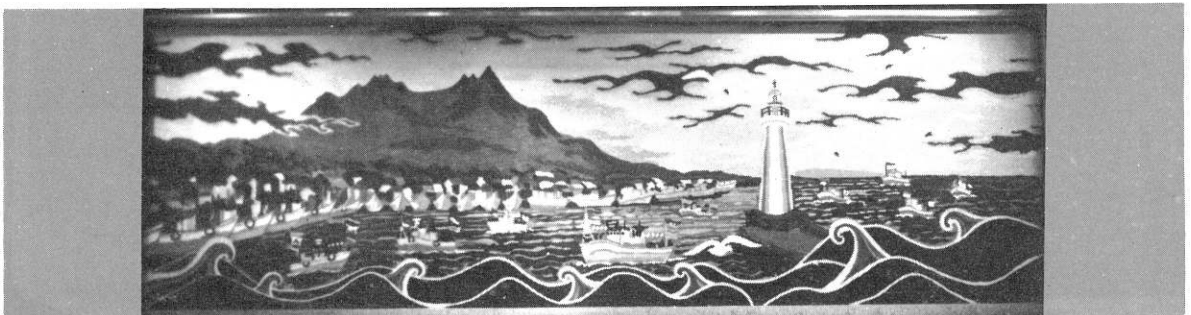
これが経営の向上を図るため漁船漁業の基幹施設である漁港の整備拡張、大規模な漁場改良整備、漁業資源の適正なる維持管理等、抜本的方策が望まれております。更には限られた財源の中で教育施設の整備、産業建設整備事業、生活環境施設の整備等に重点をおいた施策を講じなければなりません。

これらの解決を図ることが議決機関たるわれわれに課せられた責務であり関係機関と相まって最大の効果があがるよう努力する覚悟であります。

昭和五十三年こそは、本町のよりいっそう躍進の年として、村政全般にわたる内容充実に最大の努力を傾注する所存でありますから、なにとぞ村政に対する皆さんのよりいっそうのご理解ご協力を賜われますようお願いいたしまして新年のごあいさついたします。

つしんで
新年の
お祝詞を
申し上げます

- | | |
|---------|--------|
| 鹿部村議会議長 | 船橋 竹治郎 |
| 副議長 | 佐藤 友一 |
| 総務常任委員長 | 西谷 正昭 |
| 同副委員長 | 山口 繁秋 |
| 同常任委員 | 小山 忠一 |
| 〃 | 小田 輝次 |
| 〃 | 平沢 浩 |
| 産業常任委員長 | 毛利 武蔵 |
| 同副委員長 | 吉 武夫 |
| 同常任委員 | 棟方 健太郎 |
| 〃 | 渡部 良次 |
| 〃 | 根本 五郎男 |
| 建設常任委員長 | 高田 春吉 |
| 同副委員長 | 高橋 浅雄 |
| 同常任委員 | 松川 義雄 |
| 〃 | 千葉 光夫 |
| 議会事務局長 | 長幡 隆志 |
| 外職員一同 | |
| 鹿部村監査委員 | 大沢 喜代治 |
| 代表監査委員 | 渡部 良次 |
| 監査委員 | |



家村をめざして 村づくり

完成月日
6月28日
6月22日
7月30日
7月30日
6月30日
9月30日
10月11日
10月25日
9月30日
8月20日
7月19日
10月31日

村では、昭和五十二年度も、住みよい町・明るい町づくりをめざして町内の各分野に明日の豊かな環境づくりをめざして事業を進めてきました。



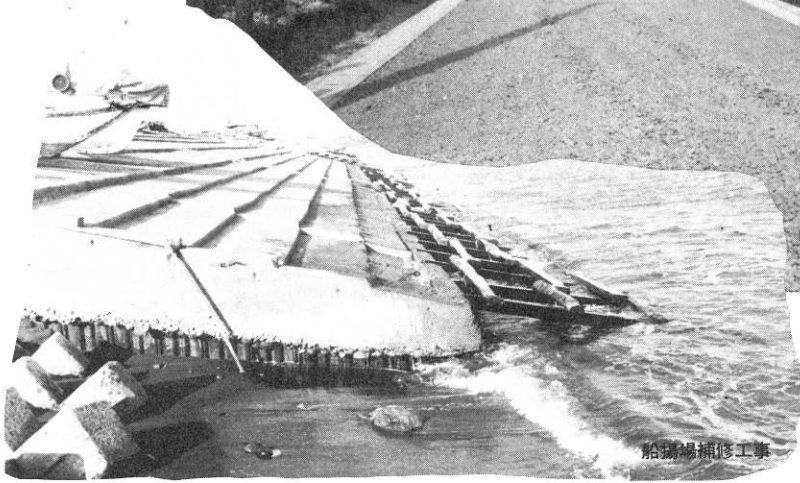
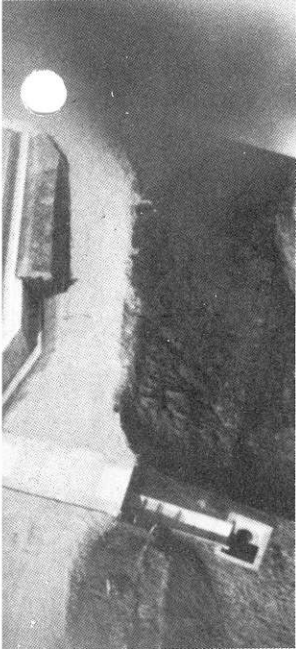
鹿部地区中央排水整備工事 3/74



村道小学校連絡道路側溝工事



村道出来潤海岸線改良工事

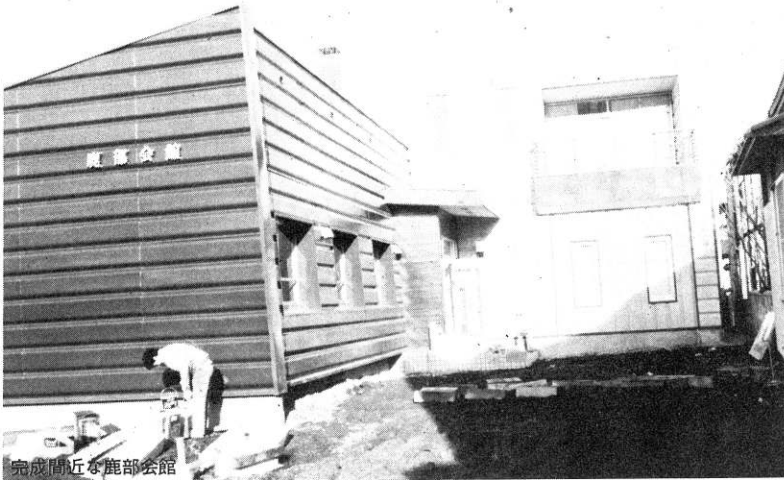


船場補修工事

住みよい豊か 着々と進む

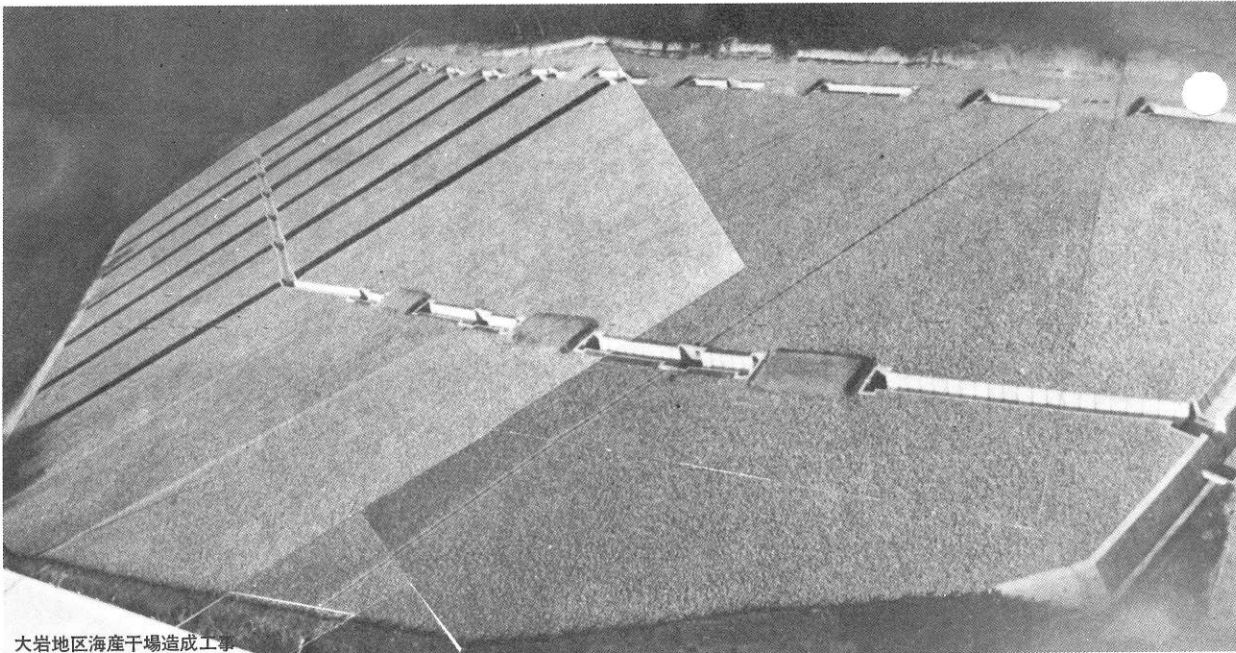


公営住宅建設工事(湯の沢団地)



完成間近な鹿部会館

主 な 事 業 名
村道鹿部東1・2号線側溝舗装工事外3件
鹿部地区中央排水整備工事外3件
村道常呂山線法面改良工事外2件
村道出来潤海岸線改良工事
村道小学校連絡道路側溝工事
大岩地区海産干場造成工事
公営住宅建設工事 (湯の沢団地)
公営住宅建設工事 (はまなす団地)
駒ヶ岳演習場辺周出来潤橋改良工事
林道出来潤道路法面保護工事
小学校窓枠補修工事
船揚場補修工事
鹿部地区防火水槽建設工事



大岩地区海産干場造成工事

年頭にあたって



北海道知事
堂垣内 尚弘

道民のみなさん、明けましておめでとうございます。

昭和五十三年の新春をみなさんとともに迎えることができましたことは、このうえない喜びであります。

昨年一年間をふりかえつてみますと、漁業が経済水域二百カイリ時代という厳しい事態に直面したのをはじめ、有珠山噴火災害や稲作をめぐる問題、さらには景気が依然として低迷し、企業経営や雇用問題が深刻化するなど、まことに多事多難であり、道民のみなさんにとりまして、何かと御苦労の多かつた一年ではなかつたかと推察しております。

しかし、このような厳しい情勢のなかにながらも、私が目標としている「みんなの温かい心が通いあう福祉社会」の実現に向けて、生活福祉の充実や教育文化の振興、さらには産業基盤の整備など、道政を着実に推進できましたことは、ひとえに道民のみなさんの御支援、御協力のたまものところから感謝いたしております。

また、北方領土問題につきましても、日ソ漁業交渉を契機として国民の関心が一段と盛り上り、念

に積極的に取り組まれることを期待してやみません。

今年も、本道めぐる内外の諸情勢はまことに厳しいものが予想されます。

私は、いかなる苦難にも屈することなく、いつそうファイトを燃やし、希望に満ちた明日の北海道づくりに全力を傾注してまいります。

さて、昭和五十三年は、開道百年にあたり、また、新しい北海道を創造する「北海道発展計画」がスタートする極めて意義深い年であります。

この重要な年にあたり、私は、「北海道発展計画」の着実な推進に努めることはもちろん、より長期にわたる本道の望ましい姿を「二十一世紀のビジョン」としてつくり上げたいと存じております。

申し上げるまでもなく、本道は、四季の変化に富み、広大な土地をはじめ豊富な資源や優れた自然に恵まれており、私は我が国の中でも北海道こそ、北方にふさわしい個性ある発展が期待される希望の地であると確信します。

私はこのような北海道のもつ大きな可能性を十分踏まえ、夢あふれる本道に向かって着実に歩をすすめてまいりる決意であります。

道民のみなさんも、北方の風土に培われた不屈の闘志と創造の精神を発揮され、自らの郷土づくり

に積極的に取り組まれることを期待してやみません。

今年も、本道めぐる内外の諸情勢はまことに厳しいものが予想されます。

私は、いかなる苦難にも屈することなく、いつそうファイトを燃やし、希望に満ちた明日の北海道づくりに全力を傾注してまいります。

さて、昭和五十三年は、開道百年にあたり、また、新しい北海道を創造する「北海道発展計画」がスタートする極めて意義深い年であります。

この重要な年にあたり、私は、「北海道発展計画」の着実な推進に努めることはもちろん、より長期にわたる本道の望ましい姿を「二十一世紀のビジョン」としてつくり上げたいと存じております。

申し上げるまでもなく、本道は、四季の変化に富み、広大な土地をはじめ豊富な資源や優れた自然に恵まれており、私は我が国の中でも北海道こそ、北方にふさわしい個性ある発展が期待される希望の地であると確信します。

私はこのような北海道のもつ大きな可能性を十分踏まえ、夢あふれる本道に向かって着実に歩をすすめてまいりる決意であります。

道民のみなさんも、北方の風土に培われた不屈の闘志と創造の精神を発揮され、自らの郷土づくり

に積極的に取り組まれることを期待してやみません。



年頭にあたって

渡島支庁長

中村 幸 男

悟であります。昭和五十三年の新春にあたり、所信の一端を申し上げ、本道の限りない発展のためにみなさんのいっそうの御協力をお願いいたしますとともに、御多幸と御健勝を祈念し、年頭のごあいさつといたします。

昭和五十三年 元旦

明けましておめでとうございます。希望に輝く昭和五十三年の新春を皆さんとともに迎えることができましたことを、心からお慶び申し上げます。

昨年は経済の安定成長の中で、景気は依然として回復の軌道に乗り切れず、後半は不況の深刻化と異常な円高によって、経済環境はかつてない厳しいものとなっております。

こうした中において道は、経常経費の抑制につとめ、景気浮揚の対策を重点として、公共事業の投資、物価対策に積極的に取組み、道民の生活安定、雇用促進に全力をあげてきたところであります。

一方、管内においては経済水域二百カイリの設定に伴う減船、構造不況による造船界の不振並びに関連企業の雇用問題、更には、

本年は、新しい北海道発展計画の実施初年にあたることに、開道百年と云う誠に意義深い年で

あります。

世紀の大事業である、青函トンネル工事も昭和五十七年貫通の朗報に接し、北海道新幹線、高速自動車道路の建設と相まって、管内が新しい交通拠点としての地位を確立するならば、今後における本道開発にさらに大きな役割を担う地域となるものと確信しております。

その意味からも、これら事業の促進と早期竣工に期待するとともに、各種施設の整備促進は勿論、生活環境の整備、更には教育・文化の充実奨励につとめる等、総合的かつ、有機的な地域開発に積極的に取組みたいと思っております。

しかし、管内の現状は極めて厳しく、二百カイリ時代への移行に対応する海洋秩序の確立、水田利用再編成による生産調整、更には構造不況による深刻な雇用不振など、多くの難問が山積みしております。

これらの厳しい現実を目をそむけることなく、新しい地域発展の展望と認識にたつて、みなさんとともに豊かな郷土建設のため最善の努力をいたす所存でございます。

今後ともみなさんの一層の御理解と御協力をお願いいたします。新しい年の始めにあたりまして、郷土の限りなき発展と、みなさんの御多幸、御健勝を心から祈念いたします。年頭の御挨拶といたします。

本年は、新しい北海道発展計画の実施初年にあたることに、開道百年と云う誠に意義深い年で

お知らせ

コーナー

■国民年金の受給権者は

現況届を!!

年金の支払いは、年四回(通算老齢年金は年二回)の各支払期月ごとにみなさんが指定した金融機関または郵便局を通じて自動的にを行っています。このため、今後も引き続き年金を支払うためにはみなさんの現状を確認しておく必要があります。

この確認を、国民年金の老齢年金(通算老齢年金)の受給権者については、昭和五十三年二月十五日までに国民年金受給権者現況届を提出していただくことにより行うことになりました。

今回この現況届を提出していた人、昭和五十二年二月十五日以前から国民年金の老齢年金(通算老齢年金)を受けている人です。これらの人には、昭和五十三年一月中旬に社会保険庁から届出用紙を送りますので、期日までに必ず提出して下さい。

なお、二月十五日までに現況届の提出がないときは、昭和五十三年六月期以降の年金の支払いが受けられなくなることもありますので、ご注意ください。

■二〇歳になったら

国民年金に

加入しましょう

国民は二〇歳になったその日から、成人として多くの権利が認められ、同時に義務も課せられますが、国民年金に加入することもそのひとつといえます。

今日わが国は、医学の進歩、医療保険の普及などにより、人口構成が老齢化してきており、また世界でも指折りの長寿国となつてきております。

若い人は老後はまだ先のこと、何んとかなるだろうと考えがちですが、私たちの平均寿命は年々伸びており、老人の占める人口割合も増えている一方、家族構成が核家族化しており、老後の生活を子にたよることが難しくなつてきています。

このようなことから、老後の生活設計は、若いうちから自分で考え、準備しておかなければなりません。

国民年金制度は、農業・漁業・商業など自営業者、サービス業などの人を加入対象とする老後の所得保障制度です。

二〇歳になったら、国民年金に加入し、老後のくらしをより豊かなものにししましょう。

(民生課国民年金)

■勤ちがいのないように

老齢福祉年金は、明治四十四年四月一日以前に生まれた人の年金です。

明治四十四年四月二日以降に生まれた人で厚生年金、共済組合などに加入しなければ、将来どこからも老齢年金が受けられません。

☑登記無料相談所開設

不動産(土地建物等)の登記についてお困りの方は、次のように無料相談所を開設いたしましたのでお気軽にご相談においで下さい。

日時 53・1・20(金)午後1時~4時
場所 中央公民館
主催 函館地方土地家屋調査士会



51年5月3日から
交通事故死ゼロの日

600日突破

もっともっと伸ばしましょう!

おちついて正しく かけよう110番



一一〇番は、あなたの「声」の交番です。

事件や事故に「あつたら」「見たら」「聞いたら」すぐダイヤル一一〇番で知らせてください。一一〇番は「すばやく」「正しく」かけることが大切です。

次のことに注意してください。

●一一〇番は、電話機の種類によつてかけかたが違います。

- 青電話・黄色電話の場合
電話ボックスの電話機の上か右側に「一一〇番専用ダイヤル(緊急通報装置)がついているときは、その装置の「一一〇番」の穴に指を入れて回してください。この装置がついていないときは、十円硬貨を入れて「一一〇」をダイヤルしてください。受話器をかけた後十円はもどります。
- 新型街頭電話の場合
公衆電話ボックス以外の場所に置かれている青色電話機の左下のところに、緊急通報用の赤色押しボタンがあります。これを押してから一一〇をダイヤルしてください。
- 一一〇番のじょうずなかけかたは、まず落ちついて話すことです。
- 一一〇番を受けた警察官は
 - 何があつたか
 - それはいつか
 - どこで
 - 誰か

●加入電話の場合
受話器をとつてそのまま「一一〇」とダイヤルしてください。

●赤電話、ピンク電話の場合
電話の場合

店の人に「一一〇番したい」と話して、一一〇番用に切りかえてもらつてから「一一〇」をダイヤルしてください。十円玉を入れてかけても、あなたの声は警察にとどきません。

●いたずら電話はやめましょう。
いたずら二〇番は、多くの人人々に迷惑をかけることになりまますので、絶対にやめましょう。
森警察署
鹿部警察官駐在所



◎ 還付を受けるための申告は
早目に

昭和五十二年分の所得税の確定申告と納税の期間は、二月十六日から三月十五日までですが、源泉徴収された税金や予定納税した税金が、納め過ぎになっている方は確定申告をしますと、税金の還付を受けることができます。

この場合の確定申告は、一月から受付けています。

特に次のような方は、税金が納め過ぎになっているかどうかを確かめてください。

① 五十二年中の所得が少ない人で、利子や配当、原稿料など

の収入がある人。

② サラリーマンで、雑損控除や医療費控除、住宅取得控除などを受けることができる人。

※ 「住宅取得控除」とは、各年分の所得税の額から、最高三万円を限度として三年間にわたって控除できるというものです。

なお、この控除には、いくつかの要件がありますので、詳しいことは税務署へお尋ねください。

③ サラリーマンで、年の中途中で退職し、その後就職しなかったため、年末調整を受けなかった人。

④ 予定納税をしている人で、災害を受けたり、営業不振などにより所得が減り、確定申告をする必要がなくなった人。

税務署では、申告のしかたなどについて、いつでも相談に応じて

います。この確定申告を早くしますと、税金の還付も早く受けられますので、なるべく早めにお済ませるようにおすすめます。

函館税務署の新しい住所
函館市新川町云々(〒113-1133)にかかりました。

◎ 税の相談はお気軽に

今年も贈与税や所得税の申告期が近づいてきました。この時期になりますと、税金の計算のしかたや、申告の方法などを心配される方が多くなっています。

そこで、こんなときに気軽に相談できる窓口をお知らせしましょう。

【税務相談室】

札幌国税局や札幌南、旭川中、北見、釧路、帯広、函館の各税務署に、「税務相談室」が設けられています。相談室には専門の相談官がいて、税金の相談や苦情について、親身になってその回答や解決

にあたっています。また、忙がい人や遠隔地の人のために、電話による相談にも応じています。もちろん相談はいつさい無料です。匿名でも結構です。

【巡回税務相談所】

相談室や税務署から遠い人のために、相談官が随時、市町村を巡回し、臨時に「巡回税務相談所」を設け、相談に応じています。(開設の日時や場所等については、その都度お知らせしています。)

【税務署】

税務署では、いろいろな税金の相談について、それぞれの担当の職員がいつでも応じています。

税金には、決められた手続きをとることによって、納税者に有利ないろいろの特典があります。税金のことでわからないことや、知りたいことがありますら、最寄りの税務相談室や税務署にお気軽に相談してください。

道民の家 工藤 羨



かいたんな山道を歩くスキーは冬の体づくりに一番!



村の人口 (52. 11. 30現在) ()は前年比です。

世帯数	1,202世帯 (0)
総人口	4,989人 (+9)
男	2,482人 (+10)
女	2,507人 (-1)

—あなたは滞納していませんか—
村道民税、固定資産税、
軽自動車税納期過ぎる
1月は保険税(8期分)の納期です。