



# 厳しさを増す 行財政運営

## 鹿部村長 川村秀次

村民の皆様あけましておめでと  
うございます。

希望に輝く昭和五十一年の新春  
を皆様と共に迎えることができま  
したことは誠に喜びにたえないと  
ころであります。

昨年は、金融引締等により、国  
内的にも不況に明け、爾来ゆるむ  
ことなく非常にきびしい情勢のな  
かで過した一年でありました。村  
内においては、主産業である漁業  
はソ連船団の無謀操業によるスケ  
ソ漁業の生産減、加えて昆布等の  
減産と村経済に凶り知れない影響  
を与えたいわゆる苦難の一年であ  
りました。そうした厳しい悪条件  
と苦難の中にありながら村政推進  
のために格別のご理解とご協力を  
賜りました関係各位、村民の皆  
様に対し深く敬意を表するととも  
に心より感謝申し上げる次第でご  
ざいます。

先ず懸案でありましたリハビリ

実施したところであります。

又、特筆したいことは、森町・  
砂原町・南茅部町・当村との四ヶ  
町村による茅部地区し尿処理施設  
建設にかかる排水口の位置につい  
ては、大分ご心労を戴きましたが  
関係者の特段のご理解とご協力に  
より昨年十一月始めにめでたく解  
決を見、施設の完工を見ましたこ  
とに對しまして心から厚く感謝の  
意を表すところであります。

建設関係においては、庁舎・幼  
稚園間、それに小・中学校間の道  
路改良舗装、治山、林道、宮浜・  
本別地区の排水溝整備事業、公営  
住宅建設事業等も年内完工を見、  
併せて交通安全対策を含めた中学  
校、折戸川間の歩道と歩道橋の設  
置をみたところであります。

又、多年にわたり住民はもとよ  
り消防団より要請のありました水  
槽付ポンプ自動車の導入を見、こ  
れによって民心の安定と消防体制  
が一層強化されるものと思います  
施設の整備等については、財政  
的に可能な限り配慮しております  
が、まだまだの感がしないわけで  
ありませんが一層心して参る所存  
であります。

本年も昨年以上に深刻な社会、  
経済情勢にあり、そうした状況の  
中で当村の行財政の運営は、昨年  
にも増して当然きびしさが加えら  
れて参りますので議会はじめ、  
皆様のご理解とご協力のもとに、

このむずかしい局面を打開するべ  
く職員ともども最善をつくす覚悟  
でございます。

終りに臨み、経済の高度成長に  
つれ、派手になった交際を、昨年  
に続く不況下の中で見直しを必要  
とし、生活改善を推進するために  
この度、鹿部村生活改善委員会が、  
発足し、実施されました出産祝、  
入学祝、病氣見舞、葬儀のお返し  
中元歳暮の廃止等、住民一人一人  
のご理解をいただき、住民が輪に  
なつて、昨今の派手になった交際  
を自からが振り返り、簡素化、合理  
化をし、ムダな経費の節減をし、  
「みんなが守って」豊かな明るい  
生活を築くため、手を取り合いご  
協力を願う次第であります。

輝かしい新年にあたり、村民皆様  
のご健康とご多幸を祈念し、年頭  
のごあいさつといたします。



あけまして  
おめでとう  
いっしょに  
がんばろう

### 鹿部村役場

- 村長 川村秀次
- 助役 浜村正夫
- 収入役 松崎繁四郎

- 総務部長 小田博久
- 総務課長 岡崎英夫
- 税務課長 吉田金次郎
- 企画課長 橋本健蔵
- 民生課長 松川 猛

- 経済部長 佐々木 成克
- 産業課長 盛田 栄一
- 建設課長 古城 保弘
- 水産課長 松本 豊勝
- 水道課長 小玉 健
- 公営課長 熊谷 秋雄

### 鹿部村教育委員会

- 教育委員長 川村 太一
- 同職務代理者 山崎 篤也
- 教育委員 岩島 孝治
- 教育委員 山田 久幸
- 教育委員 桜田 政治
- 教育委員 土谷 文男
- 外職員一同

# 一貫した基調を持って 地方自治の伸展に全力を ----年頭のごあいさつ----

鹿部村議会議長 船橋 竹治郎

不況ムードの中、明け暮れた昭和五十年も去って、皆さんには希望ある新年をお迎えになられ、心からおよろこび申しあげます。

願ひみますと時代の進展と共に、地域社会の変ぼうは際限がなく、地方行政の果すべき役割は日毎に増大逼迫しております。

地方自治法が施行されてから、本年で二十九年を迎えましたが、その間種々の変遷を遂げ、漸く地域住民のためのものとして定着いたしました。しかしながら昨今の不況・インフレ等社会経済環境が激動し、物心両面の窮乏から行政不信が広がるなかで、地方自治が時代の要請に応えるためには、一貫した基調を持つことが真に地域住民の生活安定と福祉の向上につながるものと確信する次第であります。そのためには常に住民との対話を積極的に行き、適切には握し、実情に応じた施策を講じ、地域に生かしていくことが町村行政であると考えます。

われわれ議会人としても、こうした施策や複雑多様化している住民の声を如何にして村政に反映させてゆくかについて種々審議し、

住みよい村づくりのために努力を傾注しているとありますが、これからの村づくりは、そこに建物がつくられ、あるいは資金や制度を充実させることに止まらず、そこに生き、暮らして喜びがあり、生きがいを肌で感ずることが行政にもっとも望まれることではなからうかと思ひます。

特性を生かした豊かで望まれる地域社会の建設を図るため、村理事者と協力して、昭和五十一年度における事業として公民館の建設・水産振興対策・更には住民に直結する生活環境施設の整備等を最重点に、山積みしている課題に対処すべく議会人として住民のための意思決定機関の権能と使命を再認識いたしまして、行政の充実強化、地方自治の伸展に全力を尽す所存であります。どうか村政に対するみなさんのより一層のご理解ご協力をお願い申し上げます。

希望に満ちた新年を迎えるにあたり、議会を代表して皆さんの一層のご繁栄とご健康をお祈り申し上げます。新年のご挨拶といたします。

謹んで新春の

お祝詞を申し上げます

鹿部村議会

議長 船橋 竹治郎

副議長 佐藤 友一

総務常任委員長 根本 五郎男

同 副委員長 高橋 浅雄

同 常任委員 葛西 定晴

同 常任委員 川村 三郎

同 常任委員 山口 繁秋

同 常任委員 吉 武夫

同 常任委員 毛利 武蔵

同 常任委員 高田 春吉

同 常任委員 松川 義雄

同 常任委員 西谷 正昭

同 常任委員 平沢 浩

同 常任委員 川村 宗十郎

同 常任委員 渡部 良次

同 常任委員 坂井 勇之進

同 常任委員 長幡 隆志

同 常任委員 外職員一同

同 常任委員

鹿部村監査委員会

代表監査委員 大沢 嘉代治

監査委員 渡部 良次

鹿部村選挙管理委員会

委員長 古城 猶吉

職務代理者 飯田 長一郎

委員 池田 義雄

清水 観由

高橋 浅雄

川村 三郎

高本 鉄雄

原田 政雄

小田 正彦

山口 繁秋

吉 武夫

伊藤 正利

高橋 亀五郎

中野 徳次郎

松川 義雄



◀村道宮浜一号線改良舗装工事

事業費 二千三百二十五万円 延長

(株)鈴木事業所

四〇〇m



# り事業

8千万円

住みよい村づくりの境、社会福祉、教育としも、村づくり、した。事業が天候に恵まれ。から、いくつかを写



▶公営住宅建設四棟十二戸

事業費 三千八百七十万円

吉建設(株)

▶船揚場改良工事

事業費 二百九十八万円

三協建設(株)



▶教職員住宅建設四棟八戸

事業費 三千七百二十九万六千円

(株)道南建業

中野渡・佐藤・小田共同企業体

▶小規模治山工事

コンクリート擁壁 二四m

一百七十九万円

三協建設(株)



(5)

鈴木事業所

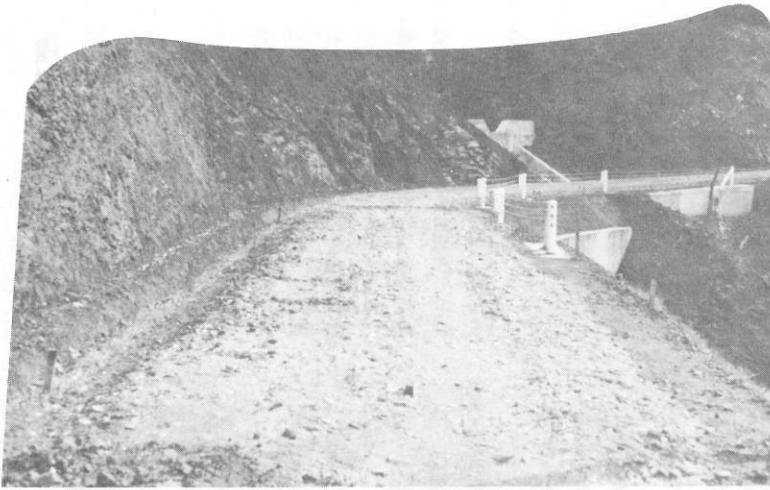
▲宮浜地区公共施設連絡道路改良舗装工事  
延長 三三三三 m 一千五百万円



# 50年度の 村づく

総額 1

村では、明るく豊かなため、産業基盤、生活施設の整備充実を柱として、建設事業を進めてきた。このほか、国道面殆んどが終って、今月は、この事業の真で紹介します。



▲常呂林道災害改良工事  
延長百 m 一千九百六十二万六千円  
吉建設(株)



常呂林道架橋 延長 10 m



# 税の相談は お気軽に

税金は私たちの生活と深いつながりを持っておりませんが、その割には税金の問題は複雑で難しく、やっかいだと思われる方が多いようです。でも心配することはありません。御自分で調べなくても、いつでも気軽に相談できる所があります。それは「税の相談日」や「税務相談室」及び「巡回税務相談所」です。

## 〔税の相談日〕

各地の税務署では、いつでも御相談に応じています。特に毎月五日、十五日、二十五日の五日については「税の相談日」としてあります。この日が日曜日や祝祭日にあたっているときは、その翌日が相談日になっています。

## 〔税務相談室〕

札幌国税局や函館、旭川中、釧

路及び帯広の各税務署には「税務相談室」が設けられています。相談室には専門の税務相談官がいて税金の相談や税務署への苦情について責任をもって対応しています。また、電話や手紙による相談にも応じていますので、忙しい場合などわざわざ足を運ぶ必要がありません。もちろん相談はいつきい無料、匿名でも結構です。

## 〔巡回税務相談所〕

税務相談室や税務署から遠い人のために、専門の税務相談官が随時、市町村を巡回し、臨時に「巡回税務相談所」を設け、相談に 응ずることになっています。(開設の日時や場所等については、その都度お知らせしています。)

税金の御相談は、お気軽に「税の相談日」や「税務相談室」及び「巡回税務相談所」を御利用ください。



## 還付を受けるため の申告は早目に

### の申告は早目に

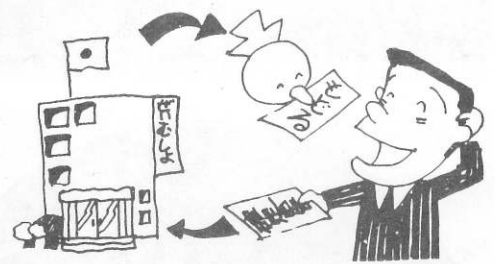
昭和五十年分の所得税の確定申告と納税の期間は、二月十六日から三月十五日までですが、源泉徴収された税金や予定納税した税金が、納め過ぎになっている人は、確定申告をしますと税金の還付を受けることができます。この場合確定申告は、一月から受付けています。

特に、次のような人は、税金が納め過ぎになっていないかどうかを確かめてください。

① 五十年中の所得が少ない人で、利子や配当、原稿料などの収入がある人。

② サラリーマンで、雑損控除や医療費控除、住宅取得控除などを受けることができる人。

※ 住宅取得控除とは、各年分の所得税の額から、最高三万円(四十八年以前に新築などしたものは最高二万円)を限度として控除できるといったものです。なお、この控除には、いくつかの要件があります。



で、くわしいことは税務署へお尋ねください。

③ サラリーマンで、年の途中で退職し、その後就職しなかったため年末調整を受けなかった人。

④ 予定納税をしている人で災害を受けたり、営業不振などにより所得が減り確定申告をする必要がなくなった人。

税務署では、申告のしかたなどについて、いつでも相談に応じています。この確定申告を早くしますと、税金の還付も早く受けられますので、なるべく早めにすませようおすすめします。

# 今月は国民健康保険税(8期分)の 納期限です

今月で全村税の納期限が終了しました

未納の方は早めに納入して下さい

……明るい村建設は村税の完納から始まります……

# 医師に上手にかかるとは(6)

## (一) 治療について

医師の指示した医療指導はよく守りましょう。いろいろな理由で守れない時は前もって医師に話しましょう。治療をはじめてすぐよくなるからといって、勝手に薬局へ走って薬を買ったり、次々と医師をかわったりすると、医師は病気について正しい判断ができなくなります。その上、その患者さんの治療に熱意を失い、責任を持ってなくなってしまう。

近ごろは家庭医学書なども多く出版され、皆さんの医学知識も高くなっていますが、医師の治療方針を投げだして、素人療法に熱中するのは考えものです。専門家としての医師を信じてよく相談することです。

治療中の病状の変化や、体調の変化は早く医師に話しましょう。

薬物による副作用、特異体質などによる障害もあります。ペニシリン・ピリン系薬剤などはっきりした副作用は、医師に明確にその薬物名を覚えてもらって、二度、三度同じ失敗をしないように患者さん自身で防衛策をたてましょう。特にペニシリンの副作用などは生命に関する重大事です。

## (二) 病気が長びいて不安なとき

医師の指示を守って療養につとめてもなかなか症状が良くならないときもあります。こんな時、患者さんにも不安になり、他の医師に相談したくなることもあると思います。こんな場合は卒直に医師にその気持ちを打ち明けましょう。医

師はその長びいた理由を説明し、今どんな状態かを教えてくれると思います。また、必要と思えば、

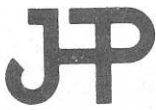
今までの病気の経過や自分の行った治療を書いて他の医師を紹介してくれると思います。そうすれば、紹介された医師はそれを参考にして、更に検査や治療をすすめてむだの少ない治療がうけられます。

要はいったん医師にかかったら、その医師を信頼しその医師の全力をひきだすようにすることです。そのためには、くよくよひとり考え込んだり、外からのさまざま雑言に惑わされたりせず、医師の指示を守って治療し、納得のいかないことがあれば遠慮なく相談することです。それが医師と患者さんの良好な関係であり、よい医療を受けるいちばん大切な方法だと思えます。

の規格が改正実施されて自主規格と一体となりました。

この規格は、鉛など毒性の強い化合物の使用を禁じ、また、添加剤が食品に溶け出さないよう厳しい制限を設けており、欧米諸国の規格と同等の水準のものといえます。

# 知っておきたい マークのいろいろ



JHPマーク

塩化ビニル樹脂(略称、塩ビ)は、プラスチック類の中でも透明で、酸素を通しにくい特徴があり、食品の容器や包装に多く使われています。包装食品の安全を確保するために、昭和四十五年七月塩ビ製の食品包装材の推奨規格を作り、業界も自主的にこの規格を守り、その製品にJHPマークをつける事になり、四十九年からは厚生省



## 子どものはらいた

急性腹症といって、突然激しい痛みのためにショックをおこす非常に危険な場合があります。胃に穴があいたり、虫垂炎(盲腸炎)腹膜炎、腸閉塞など外科医により救急的に治療をしなければならぬときがあります。もんだり、さすったりして痛みをまぎらしたり、胃腸薬を飲んでいて、手遅れにならないよう注意しましょう。

## 病気一ロメモ

### …上腹部のいたむときは…

上腹部のいたみは、胃、十二指腸、膵臓の病気に多いものですが、腹痛には放散痛といって、特徴のあるいたみ方をすることがあります。

胃の病気は背中へ、腎臓は腰へ、胆石は右肩や背部へ、尿路結石では下腹部へと痛みがひびきます。また、腹以外の病気、たとえば心筋梗塞の前ぶれのこともあります。

こどものはらいたは、お母さんや医師を心配させます。へそ痛痛といつて、どこにも病気はなさそうなのに始終はらいたを訴えるやんちゃの表現のようなヒステリー性のももあり、なぜなどで熱が出る前後に、はらいたを訴えたり腸炎で下痢をとまったりします。一番こわいのは腸重積です。これは大便が出なくて、あるいは多少出ても血がまじったりして、吐いたり、はらいたでたいへん苦しみます。高圧浣腸でなおらないと手術しなければなりません。

また、虫垂炎は小学校へ入学する前にはほとんどないと言われていますが、例外かないという保証はどこにもありませんが注意が必要です。

# お知らせ

## ミニグラントできる

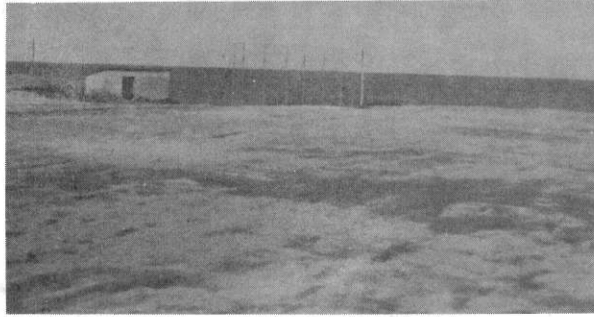
―栽培センター庁舎前に―

栽培センターでは、庁舎前整備と職員の厚生に役立てるため、グラントの整備を行っておりますが、このたびバックネットを備えた立派なグラントができあがりしました。

グラントは、ヨコ八〇メートル×七〇メートルのミニ版ですがソフトボールや手軽な球技を楽しむのには充分な広さです。

完成を機会に、同センターの表谷総務課長より「地域柄、出来潤町内会の方々に大いに利用して頂きますが、他の地域の町内会の方

たちにも利用していただきたい」ととの申し入れがありましたので村民の皆様にお知らせしておきます。尚、利用される場合は同センターの総務課の方へ申し込みされるようお願いいたします。



## 心暖る善意に

### 感謝申し上げます

◎去る十二月二十日、鹿部地区芳（議長、中根金太郎氏・加盟組合・函館バス・郵便局・役場・小・中学校・開発建設部・国鉄・栽培センター・組合員一三二名）より、村内のめぐまれない人のために使ってくださいと今年も義援金が届けられました。

同地区芳よりの義援金は毎年行なわれており、今年で十七年目、地区労組組合員の皆様の暖い善意は、早速村内の生活困窮者と七〇才以上の長期入院者等に贈らせて頂きました。

◎ 鹿部青年団体協議会（会長 壇上美緒子氏・加盟四団体・会

員一〇〇名）は、村内のめぐまれない人たちのためにと、二十日に行ったチャリティデー・ダンスパーティーの益金を贈ってくれました。

◎ 中川商店（字鹿部）では、店内においていた「愛の小箱」がお客様と同店の善意で一杯になったので、村内のめぐまれない人のためにと贈ってくれました。

寄せられました、寄付金は、村社会福祉協議会を通して、村内の恵まれない人たちのために活用させていただきます。どうもありがとうございました。紙上をかりてお礼申し上げます。

## 赤い羽根 共同募金

### 御協力ありがとうございます

十一月一日より行いました、赤い羽根共同募金は皆様の御協力により、昨年の実績を大幅に上回る総額一五六、五〇二円の募金が寄せられました。

寄せられました募金は、北海道社会福祉協議会を通じ道内の人々のため活用させることになっております。

どうもありがとうございました。

## 編集後記

◎昭和五十一年の暮あけを知らせる百八つの鐘の音に、煩惱解脱、罪業消滅の祈りをこめて、いつのまにか鳴りおわりました。

ことわざに「二年の計は元旦にあり」とありました。新年は、人心を一新する契機となつてこそ意義があります。ただお正月を祝うというだけでなく、将来を考え新しい年の生活計画をたてて、希望の出発点としたいものです。

激動の七〇年代といわれたのもつい先ごろです。ことしはあらゆる意味で重要な年になりそうです。私たちをとりまく社会情勢はつきりと見とれて、しっかりと心構えをきめなければなりません。

◎十二月のスケソウ漁は、近年にない不漁でした。表紙の写真を見れば大漁のときの作業みたく、網にかかっている魚を見ればたいしたことがありません。

栽培センターの専技室の話によれば「水温の関係ではないだろうか」と話しをしておりますが、ソ連船の影響が大きいのではないのでしょうか。

◎新年号の広報、いかがでしたか？ ことしも広報に対して、ご意見ご要望をお寄せ下さい。（広報係 田名部記）

## 広報しかべ

昭和五十一年一月十日発行  
発行部 村役場  
茅部郡鹿部村字宮浜一九九

電話 (013727) 2111番  
編集 総務部企画課広報係  
印刷 原口印刷(株)

## 道夫の家 工藤恒美

