



広報  NO.83

11月

《おもな目次》

- ▷農業センサス予備調査の実施…………… 2
- ▷工業統計調査のご案内…… 2
- ▷生活の一部にしよう火の点検…………… 2
- ▷国民年金に加入し安心ある暮らしを…………… 3
- ▷障害福祉年金支給範囲の拡大…………… 3
- ▷年金保険料が50年1月から改正されます…………… 3
- ▷12月1日から始動開始じん芥処理センター完成…… 3
- ▷10月1日から小包料金がかわりました…………… 4
- ▷漁船の火災を防止し集団操業と船位通報を励行しよう…………… 4
- ▷新装開店しました渡島信用金庫鹿部支店…………… 4

11月号

1975年農業センサス 工業統計調査にご協力下さい

農業センサス予備 調査の実施

1975年農業センサスが、2月1日を期して実施されます。

この調査は、戦後の昭和25年以降、5年毎に行なわれ我が国農業の最も基本的な統計調査として戦後における農業発展の歴史とともに歩んできました。

昭和45年の調査以降ここ数年間の農業あるいは農村の動きは、いまだかつてないほど激しいものとなっています。

このような変化を具体的な数としてとらえようというのが今回のセンサスです。

このような重要な意義をもつ今回の農業センサスに当りまして皆

様方のご理解と格段のご協力をお願いする次第であります。

尚本年12月中に準備調査が実施されますので、調査員が訪問した際には積極的なご協力をお願いします。

工業統計調査の ご案内

通産省所管の工業統計調査が12月31日現在で行なわれます。

この調査は毎年実施されておりますが、製造業を営む事業所のすべてを調査するもので、その目的は、わが国の製造業の実態を把握するため生産活動の状況等を調査し、行政施策の基礎資料とするものです。

主な調査内容は、従業者数・給

与額・原材料使用額・製造品出荷額のほか。

固定資産の状況などです。

12月31日以降に調査員が訪問しますのでその際には正確な申告とご協力をお願いします。



生活の一部にしよう 火の点検

今年も、火災多発時期に入り北海道の秋は恐しい火災シーズンでもあります。

最近の火災は新建材や石油・電気器具の普及によって一担火災が発生すると、火の廻りが早いばかりでなく、有毒ガスによる人命事故につながる現状です。火を消すよりも、火を出さぬ注意が必要です。

私達の郷土を火災から守る為、又事故防止の上からも防火活動にご協力下さるようお願いいたします。

※家庭における安全点検

▷ストーブ・ガスコンロ等の火器設備のまわりに燃えやすい物を置かないようにしましう。

▷たばこの投げすてや寝たばこは絶対にやめましょう。

▷老人・子供・病人等を残しての外出はやめ、寝室には避難しやすい部屋を選びましょう。

▷万一の場合の心構えと、とっさの処置についてふだんから家族全員で話しあいをしておきましょう。

▷消防に早く通報すると共に、火災を拡大しないよう、初期消火に務めましょう。

渡島東部消防事務組合では毎月10日を防火推進の日とし、毎日午後8時を消防の時間と定めました。

火災通報は119番へ

今月は個人事業税第二期分の納期です

- ◎ 納期は11月15日から30日までです
- ◎ 納付書は第一期分（8月）といっしょに送ってあります



役所のことでお困りの方は

村行政相談員

工藤英三氏（工藤医院事務長）

へお気軽にご相談下さい。

年金コーナー

国民年金に加入し 安心ある暮らしを

国民年金制度は、働ける若い間に保険料を納めて、年老いたときや病気・ケガで働けなくなったとき、又は一家の働き手を亡くしたときに、加入者相互の協力によって将来の不安をなくし安定した生活を送れるようにするため設けられた制度です。

▷加入できる人は？

加入対象者は農業・漁業・商業など自営業に従事している20才から59才までの方です。

このほかに、ご主人が厚生年金や各種共済組合などの公的年金制度に加入している方の奥さんや学生の方なども希望により加入できます。

▷保険料は？

国民年金に加入すると毎月保険料を納めるわけですが、その額は定額で1ヶ月 900円です。

但し50年1月よりの保険料は1,100円となります。

また将来より多く年金を受けたいと思っている人は、附加年金に加入なさって下さい。

毎月 400円ずつ多くかけることによって、年金を受ける時には大きな年金が支給されます。

▷年金の種類は？

国民年金の給付の種類には老齢年金・通算老齢年金・障害年金・母子年金・準母子年金・遺児年金・寡婦年金の7つがあります。

又このほかに年金を受けずに死亡したときには死亡一時金が支給されることになっています。

障害福祉年金 支給範囲の拡大

あなたは障害年金の 請求はお済みですか？

障害福祉年金の支給範囲が拡大され、4月より比較的軽い障害者にも支給されることになっております。

障害の範囲も1級に定めている手足の切断などの障害や結核などの内部障害のほかに平衡機能障害や言語障害なども支給の対象に含まれております。

請求等の手続きなど複雑なことがありますので民生課年金係にお尋ね下さい。

詳しく皆様に説明いたします。

年金保険料が50年1月 から改正されます。

区分	現在	改正
定額	月額 900円	月額 1,100円
5年年金	900円	900円
附加年金	1,300円	1,500円

12月1日から始動開始 じん芥処理センター完成

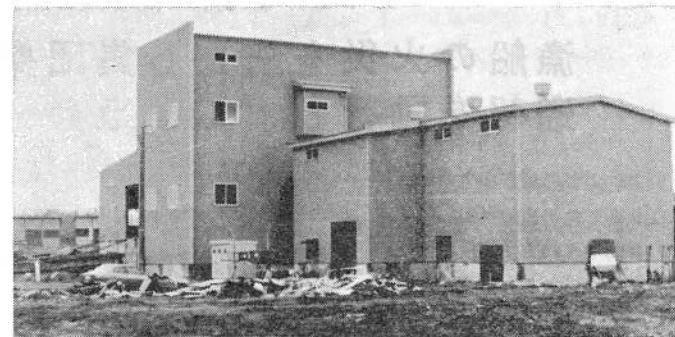
9町（鹿部村・森町・砂原町）共同で砂原町粕泊地区に建設中のじん芥処理センターが10月完成し試験操業をしておりましたが、いよいよ12月1日より本格的操業を開始することになりました。

燃えるゴミは同センターで処理いたしますが燃えないゴミについては当分の間現在のゴミ捨て場を利用していただくこととなります。

のでお間違いないようご協力下さい。

尚個々に燃えるゴミを同センターに持参し処理してもらう場合はトン当たり 2,000円の手数料が徴収されますのでご了承下さい。

又収集等については後日回覧等でお知らせいたしますのでご協力ねがいます。



たばこは村内で買ひましょう

たばこ 1箱で15円の税金が村に還元されます。

旅行に出かける際には村内で買求めて行きましょう。

『年末金融』 中小企業経営者の方ご利用下さい

※融資対象
道内に事業所を有する中小企業者(遊興娯楽などの業種は除く)

※融資条件

- ①資金用途
運転資金に限ります。
- ②融資金額
1企業者500万円以内(特に必要と認めた場合700万円)
- ③融資期間 1カ年以内

(4)融資利率
各取扱金融機関の利率による。

(5)担保
原則として必要としますが保証人をつけてこれにかえることが出来ます。

※信用保証

- ①すべて信用保証協会の保証付とする。
- ②保証料率は次のとおり

無担保、無保証人 年0.72%
50万円以下 年0.76%
50万円超 年1.23%

※取扱金融機関

北海道拓殖銀行・北海道銀行
北洋相互銀行・各信用金庫
各信用組合

※申込受付期間

昭和49年10月20日から
12月25日まで

10月1日から小包料金が変わりました

普通小包	重量		1Kまで	2Kまで	3Kまで	4Kまで	5Kまで	6Kまで
	あて地							
第1地帯	市内		250円	900円	950円	400円	450円	500円
		その他	350円	420円	490円	560円	630円	700円
第2地帯			450円	520円	590円	660円	730円	800円
第3地帯			550円	620円	690円	760円	830円	900円

漁船の火災を防止し集団操業と船位通報を励行しましょう

いよいよ冬の海難多発シーズンになりましたが次の事がらに注意をし事故のないように船主・乗組員・家族の皆さん方全員が気をつけて明るく楽しい操業をいたしましょう。

◇船内の火災防止

1. 燃料や潤滑油のパイプなどが漏油しないようになっていないか。
2. ストープ、煙突のすえ付けと取り扱いはよいか。
3. エンジンの遠隔操作中は、機関室に当直員を置いているか。
4. 有効な消火器、防火砂を備え付

けているか。

またプロパンガスを使用するときは特に次の点に注意して下さい。

1. ガス容器は、船室外の風通しのよい場所に置き、さびやころばないように、木枠などに入れ、固定し、直射日光を避けるため、必ず覆いをする。
2. 危険防止のため、できるだけ鋼管で行い、煙突などからは離して配管すること。
3. ガス警報器を必ず備え付け、常時性能を点検しておくこと。
4. 必ず責任者(火気取扱者)をき

※第1地帯のその他の地域

北海道内・青森県

※第2地帯

岩手県・秋田県・宮城県・山形県・福島県・新潟県

※第3地帯

上記以外の都府県

▷大きさと重さの制限

大きさ…長さ・幅・厚さの合計1.5mまで

重さ…6kgまで(速達は4kg)

その他詳しいことは鹿部郵便局へお気軽におたずね下さい。

ておくこと。

◇集団操業と船位通報の励行

一隻だけで操業することは、山の中に一人で入るのと同じです。馴れた海とはいえいつ危い目に会うかわからず、また万一のときでも助けてくれる人がおりません。集団操業と自船位置の通報は必ず励行しましょう。

まず集団操業は「出漁から帰港まで」続けることが原則です。一斉に出漁しても、帰港は単独になりがちですが、少なくとも二隻以上で帰港するようにしましょう。また、操業中でもお互いが視界内

で安全を確かめながら操業し、視界から外れた船から無船通信による連絡のないときはその船団で責任を持って連絡つける。或いは捜索するという体制を確立することが必要です。そのため指揮船により統制された集団操業を行うとともに陸上基地局との定時連絡を怠らないようにしましょう。

万一の事故発生に備え、定時連絡のときはもちろん、帰港連絡その他の通信のさいも、船の位置と行動予定を必ず通報しましょう。

新装開店しました よろしくおねがいします

— 渡島信用金庫 鹿部支店 —

村の指定金融機関の渡島信用金庫鹿部支店がかねてより建設中でありました。去る10月19日より新店舗に引越し業務を開始いたしました。

新店舗は明るく近代的な建物で内部は広くゆったりとしたスペースでロビーはちょっとした社交場にもなるような雰囲気です。

また同時に電話番号も下記の通り変更になりましたのでお間違いないようにして下さい。

新電話番号 2334 番です

広報に対する原稿をお寄せ下さい。

道夫の家 工藤恒業



村の人口

(46. 11. 1 現在)

男	2,430名
女	2,490名
計	4,920名
世帯数	1,133世帯