



園舎全景



保育室



正面玄関



遊戯室

しかべ幼稚園 開設にあたって

教育長 松崎 繁四郎



教育長 松崎繁四郎

公民館を利用して保育園を開設しておりましたが、集ってくるお母さん方から新しい建ものを何とか出来ないものかと何年となく云われて来ました。

教育委員会では関係の方々に集って貰って鹿部村の幼児教育のあり方について協議していただき、将来のことを併せ考え、又近くのいろいろの施設も視察して鹿部村においても幼稚園を設置すべきだと云う結論に達しました。

幼稚園というもの、学校を一つ建てるのと同じ内容になりますのでなかなか容易なものではありません。幸い国の方でも重要政策としてとり上げることになりましたので、その補助を受けることにな

り村の昭和48年度重点事業として実施して貰うことになりました。10年来の要望がかなえられた喜びは一入のものがありました。設計に当っては鹿部の子どもが楽しく遊べて、毎日張切って通園の出来るようなものであり、外から見ても一目であ、あれが幼稚園の建ものだと思分るものを作りたいものだと思相談していたようなわけです。幸い村理事者を始め村

議会の方々のご理解を得て立派に竣工をみました。函館市を除いて郡部では初めての公立の幼稚園であり而も5才児、4才児は全員就園出来るという画期的な施設となった分けであります。へき地であろうが都会であろうが子供の教育の場に内容、施設に格差があつてはならないと思います。そのためにも無理をしても立派な施設を建てて戴きました。幼稚園の先生方も鹿部の子供が、どこの子供達に負けたくない子供になるようにと張切っております、どうか今迄10数年間の保育園によせられた以上のご支援と今後ともお願いする次第であります。

10数年間の保育園運営で一番神経

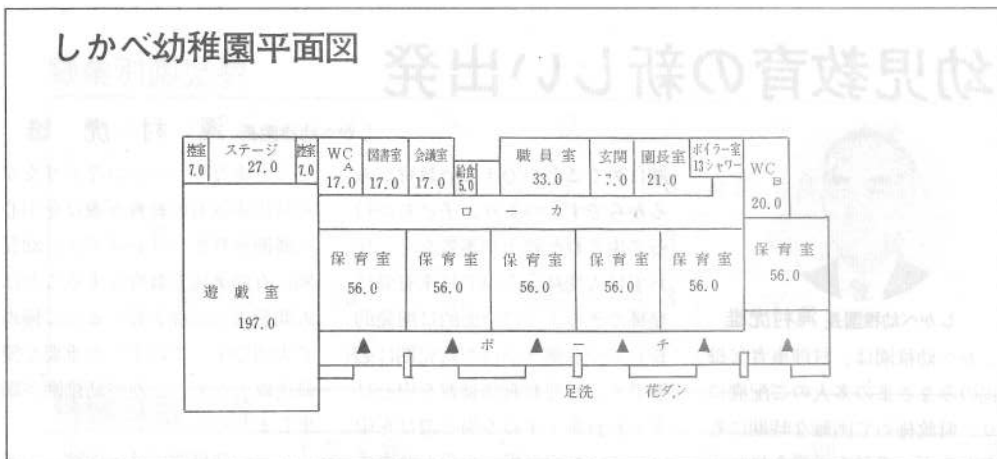
こうほう しかべ



男女便所

を使ったのは、何と云っても、交通事故でした。国道ぞいにあるのでどうしても園児は道路に出て来ます。歴代の先生方も随分と苦勞したものでした。それでも園から帰ってからの事故が数件あり中には入学目前にして亡くなった園児もありました。皆が揃って1年生になってほしいと思っていたのにと残念でたまりませんでしたし私達の指導の足らなかつたこと、力不足をつくづくと感じたものでした。そのためにも安全な場所を先づ第一に考えました。これからはそう云うこともなく運営される事と思ひますし交通事故問題も解消されること、思ひますがこれで何にかも安心だと幼稚園にまかせておくといひのだという父兄の方々の依頼心をもつことなく常に歡心をもつてほしいし、バックアップして戴きたいと思ひます。保育園を始めた2-3年は棚づくりに動員され、

資金不足を補うため小中学校の運動会に売店を出したり、芝居をやってみたりと随分と父兄が先頭に立ってやってくれました。今ではなつかしい思い出ですがそう云う様に苦勞して結ばれた強い絆は現在までも続いているのがあります。無からの出発であり父兄の方々の強力なあと押しがあつて今迄保育園が続き今の幼稚園になったのです。保育園の園長をとかれほつとすると共に新しい幼稚園がやり易いうにと側面から又大いに力を注いでゆきたいと固く決心をしている次第であります。最後になりましたが今迄の保育園に寄せられたご厚意に対して衷心より感謝を申し上げますと共に今回の幼稚園の落成に際しては数々のご寄附を賜りましたことを心からお礼申し上げます。そして大事に使用したいと思ひますので今後ともよろしくお願ひ申上げる次第であります。



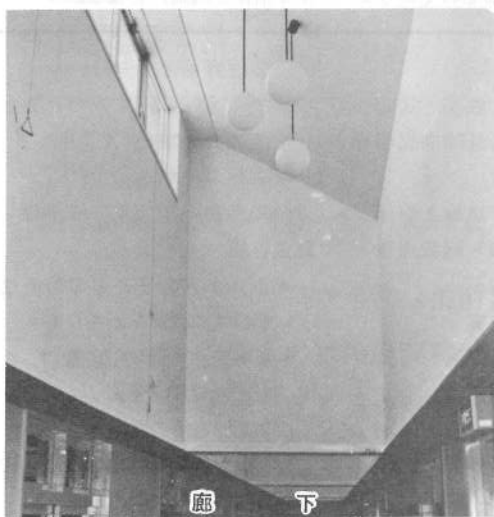
しかべ幼稚園 建設概要

▶総事業費	50,500,000円
国庫補助金	11,891,000円
起 債	17,100,000円
一般財源	21,509,000円

▶面 積	
建物敷地面積	2,808㎡
敷地面積	4,443㎡
校舎面積	835㎡
普通教室	336㎡
遊戯室	197㎡
管理諸室	112㎡

便 所	43㎡
廊 下	60㎡
その他	87㎡

▶請 負	
躯体工事	鹿部村 吉 建設K K
電気設備	札幌市 振興電気K K
暖房給排水衛生設備	函館市 三好屋工作所
▶備品設備費	
総 額	2,100,000円
国庫補助金	500,000円
一般財源	1,600,000円



廊 下



職 員 室

年間行事

	4月	5月	6月	7月
園行事	始業式 園児面接	保育参観		参観式 家庭訪問 プール開き
文化行事	誕生会			七夕会
健康行事		身体測定 健康診断 プール外保育	虫歯予防 歯外保育	プール遊び
生活	交通安全指導	避難練習		避難練習
父母	学級委員会 地区PTA役員	専門部会 学級委員会		専門部会 学級委員会

	8月	9月	10月	11月
園行事	始業式		保育参観	
文化行事		月見会	誕生会	ゆうぎ会
健康行事	プール遊び	園外保育 運動会	体力測定 プール外保育	インフルエンザ 予防接種
生活		避難練習	交通安全指導 避難練習	
父母		専門部会 学級委員会	父母学級	

	12月	1月	2月	3月
園行事	保育参観 終業式 園児募集	始業式	保育参観 個人面接	修了式 参観会 新入園児
文化行事	クリスマス		豆まき	ひなまつり会
健康行事		雪あそび	ジフテリア 予防接種 雪あそび	種痘
生活	避難練習		避難練習	
父母	父母懇談会	専門部会 学級委員会		役員会 学級

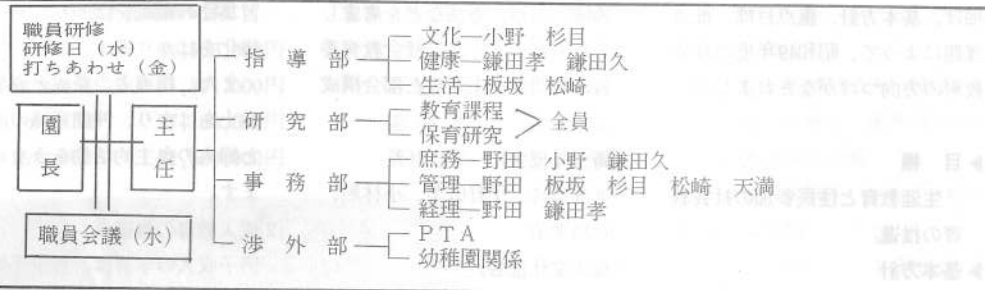
職業別園児数

会社員	11	国鉄	2	漁業	119
商業	8	運転手	6	旅館・食堂・理容	5
工業・建設	8	大工	3	船員	1
公務員	15	加工・製造	3	マッサージ	1
その他	8				

地域別園児数

大岩	17	鹿部	46	本別	57
シシベ	2	宮浜	62	出来澗	6

職員組織



＝食中毒の予防＝

- 手指や調理器具は清潔に。
- なまものは冷蔵保存を。
- 調理したものは早めに食べる。



生涯教育と住民参加の社会教育 を推進

昭和49年度鹿部村 社会教育の推進要綱

まとまる。

昭和49年度の社会教育事業の推進要綱がこのたびまとまりました。

大きな目標として、『生涯教育と住民参加の社会教育の推進』を掲げ、基本方針、重点目標、推進課題によって、昭和49年度の社会教育の方向づけがなされました。

▶ 目標

生涯教育と住民参加の社会教育の推進、

▶ 基本方針

1. 健康な明るい青少年の育成
2. 明るい家庭づくり
3. 創造的な豊かな郷土づくり

▶ 重点目標

1. 青少年教育の推進
2. 成人教育の推進
3. 家庭教育の推進
4. 社会教育の推進
5. 郷土づくりの推進
6. 施設の整備と指導体制の強化
7. 文化活動の推進

▶ 推進課題

1 生涯教育の観点に立った社会教育の推進

社会教育を推進するにあたっては、生涯教育の観点にたつて、領域、内容、方法などを考慮して進めます。又、社会教育委員の専門性を生かした部会構成とします。

(青少年部会)

阿部島純、平野広美、小林勲、岩島孝治

(成人文化部)

滝村虎雄、竹原りつ、工藤英三、熊川恭子

(社会体育部会)

佐藤佑二、大沢喜代治、松岡弘、若山房五郎、長谷川 淳

2 青少年教育の推進

青少年を健全に育成するためには、その現状を把握し、集団の自治活動を助長しながら、地域の発展と結びつく学習実践を展開するための助言と共通意識と連帯感を

深めるため、団体宿泊研修、野外学習を通じて集団及びリーダーの養成と資質の向上をはかります。

3 成人教育の推進

(1) 婦人教育の推進

婦人の各種学級は、その要求や課題に応じた学習の場であることの認識と、婦人自身の育成のための役割と課題にもとづく学習集団の編成をはかり、その多様化をはかります。

また、指導者の養成と資質の向上をはかり、仲間意識の向上と婦人の自主的活動をうながします。

(2) 成人教育の推進

男子成人の学習は、青少年婦人のように共通意識による学習集団の編成が困難なので、個人学習が主となります。

この学習が小集団、共同へと推めるための条件整備と継続的各種学級講座を設け、積極的に参加を呼びかけ、その充実をはかります。また、地域共同体、PTAなどの活動の充実をはかるため、個々の地域課題の解決までの過程において展開される研究討議の活動を重視し、



スポーツ少年団(卓球)



村民羽球大会



村民体育祭



スポーツ少年団 (バレー)



剣道教室



成人式

その効果的学習をはかります。

3 家庭教育の推進

人格形成の場として家庭教育は必要不可欠な位置にあり、このため積極的な学習体制の確立とその学級の質的編成を工夫し、更に相互学習の進展をはかるとともに、学習内容の理解を深め、実践との結びつきを進めます。

4 社会体育の振興

心身の健康は生活の基盤をなすものであり、住民の体力の向上をはかるため、住民ができる簡易なスポーツ、レクリエーション活動を普及し、その条件整備をするとともに、体育指導委員の研修機会の拡大と役割を明確にし、活動の活発化につとめます。

5 郷土づくりの推進

生産、消費、文化と地域の開発に注目する住民の目を育てるために生活の実態、地域の実状を客観的には握し、意識づけながら意欲化をはかり生活、生産課題解決への自律的実践をうながすようにつとめます。さらに住民生活の要求、不安、期待の発掘のための日常の接触と社会調査などの実施が必要であり、集団の役割分担を明らかにします

町内会活動の充実をはかるため、役割課題の究明をはかり、郷土づくりの促進につとめます

6 施設の整備と指導体制の強化

社会教育対象者の生活、文化教育、娯楽など諸活動の場としての施設整備をはかるとともに学校教育施設及び関連施設の利用を進めます。

生涯教育体制を確立するために社会教育主事、公民館主事の専門性を確立する必要があります。それには、十分な指導助言ができる能力をそなえるため研修の機会の拡大をはかり、資質の向上につとめます。

又社会教育委員の意見を社会教育行政に反映させ、地域の実状をはかるとともに民間指導者教育職員の協力体制の確立をはかります。

7 文化活動の推進

物質文化の発展に併なう生活の近代化がなされ表面的には豊かな生活が営まれています、その反面、物質優先がめだち心の文化が立ち遅れています。

各種サークル活動を通じて心のふれ合いを深め郷土文化の向上と情操教育に力点を置かねばなりません。

(社会教育関係団体)

子供会21グループ青年会5グ

ループ漁協青年部、商工青年部婦人会、町内会婦人部、漁協婦人部、商工婦人部、母と女教師の会、幼稚園PTA、小学校PTA、中学校PTA

★あなたも加入してみませんか

◎文化協会

囲碁・写真・絵画・書道・カルタの各サークル

◎体育協会

野球、卓球、羽球、バレーソフトボール・山岳

◎スポーツ少年団(小中学生のみ)

バレー・卓球・スキー・サッカー・野球

◎剣道教室

★あなたも参加しましょう。

◎文化行事

(青少年を対象とするもの)

イ子供会リーダー研修会

ロ働く青年のつどい

ハ国内研修

ニ成人祭

(一般成人を対象とするもの)

イ家庭教育学級

ロ巡回映画会

ハ文化講演会

◎体育行事

イ野球大会(3回)

ロ卓球大会

ハ羽球大会

ニ庭球大会


ホソフトボール大会

ヘ子ども会球技大会

ト体育祭(不定期)

林道 の安全運転にご協力下さい。

林道はカーブが多い
カーブは徐行



「林道」は……
路幅が狭い
ジャリ道だ

安全速度を守ろう

安全速度
30

函館営林局

林道の安全運転にご協力下さい

桜の花もいよいよ緑したたる野山に親しむ季節となりました。

ピクニックその他憩いに恰好の場が多いので国有林などの林道にも多くの車が入りこむことが予想されます。

つきましては交通安全運動の盛り上がりに関しまして、当署におきましても林道上の交通安全を呼びかけています。

林道において自動車を運転される方には、「林道は国道や、道々のように舗装されておりませんしカーブが多く、その上ジャリ道で路幅も狭いので安全速度で運転していただき、林道における交通事故の事前防止に是非ご協力下さい。

函館営林局



今月の話題

堂垣内知事
が来村

5月30日堂垣内北海道知事が来村し、川村村長より村の諸事業のうち重要懸案事業について陳情をうけました。

この日村内より約60名が参集しました。

国民年金に加入
し安心ある
暮らし

国民年金制度は、厚生年金保険各種共済組合などに加入していない方を対象に、歳をとったとき、病気やけがをしたとき、又は一家の働き手を亡くされたときに、その方がたの所得保障を行い、将来の生活の安定を図ることを目的としています。

加入対象となるのは、農業、自営業者などに従事する20歳から59歳までの方です。

このほか、ご本人が厚生年金保険や各種共済組合などの公的年金制度に加入している方の奥さんとか学生なども希望により加入できます。

国民年金に加入すると、毎月、保険料を納めるわけですが、その額は定額でひと月 900円です。

また、将来、より多くの年金を受けたい人は、付加年金保険料 400円を同時にかけることができます。

このように国民年金はみなさんのための年金制度ですからぜひ、加入するようにいたしましょう。

わからない点は村役場民生課国民年金係までおたづね下さい。

渡島東部消防 事務組合人事

(49. 4. 22付)

新採用

(消防士)

村上 紘司

道夫一家



村の人口

総数	4,898人
男	2,421人
女	2,477人
世帯数	1,133人

(49. 5. 末月現在)