

「おつて」

新入学児童の 身体検査

ことし4月に新入学する児童の
身体検査が行なわれました。

早くも新入学したような緊張し
た面持……それでもなれてくと
そわそわニヤニヤ……

入学が待ちどおしいような新入
学児童の表情でした。

—— おもな目次 ——

昭和47年度一般会計他 各会計別決算……………	2～3
昭和48年度の主な事業 の実施状況……………	4～5
公害防止条例による 特定施設は届出を……………	6
道民生活安定緊急対策 源島地方本部を設置……………	6
2月の行事予定……………	6
公共施設電話番号 変更のお知らせ……………	6
児童手当認定申請……………	7
無謀運転追放……………	7
新税のお知らせ……………	7
善意の寄附ありがとう……………	7
火災現場での協力を……………	8
新入学児童……………	8
村の人口……………	8

2月号

昭和47年度
一般会計決算 **6億6百万円**の

財政事情

農林水産業の生産基盤整備を重点に

昭和47年度一般会計
など各会計別決算を
認定

昭和47年度一般会計他各会計別
決算は前号でお知らせしたとおり
昭和47年12月19日第4回定例議会
において次のとおり認定されまし
た。

〔村の財産〕

一般の部

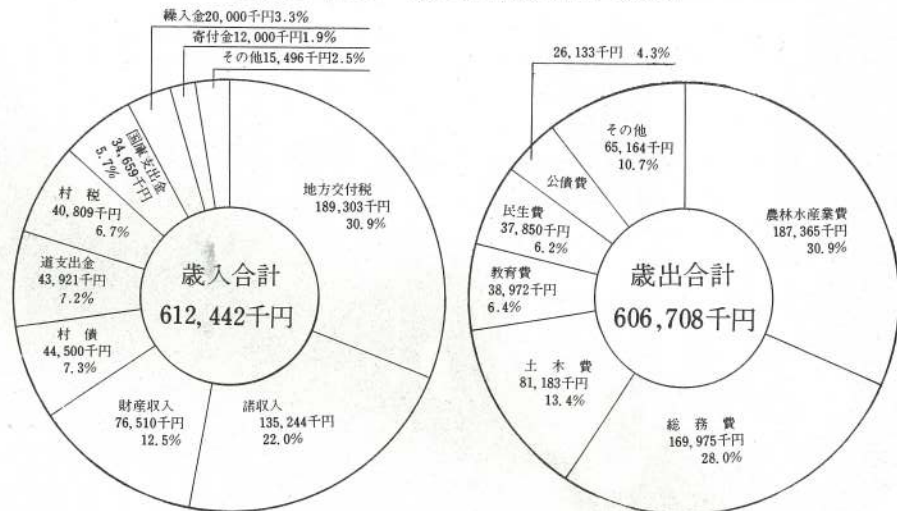
	総 数	行政財産	普通財産
土地	5,943,899㎡	412,697㎡	5,531,202㎡
建物	22,513㎡	19,272㎡	38棟 3,241㎡
立木	9,019㎡	—	9,019㎡
有価証券 (株券)	1,830千円 (430千円)	1,830千円 (430千円)	—
(社債券)	(1,400千円)	(1,400千円)	—
出資による権利	16,796千円	16,796千円	—
債券	957千円	957千円	—
基金	39,058千円	39,058千円	—

〔村の財産〕

ミンク会計分

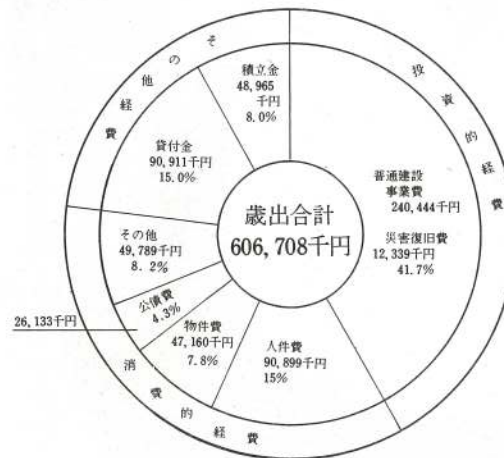
	総 数	行政財産	普通財産
土地	31,655㎡	31,655㎡	—
建物	682㎡	682㎡	—

昭和47年度一般会計歳入歳出決算



歳入歳出差引残高 5,733,344円
うち財政調整基金積立 5,733,344円

▶昭和47年度一般会計歳出性質別決算



▶昭和47年度国民健康保険事業特別会計決算

歳入		歳出	
款	収入済額	款	支出済額
1. 国民健康保険税	26,676千円	1. 総務費	4,455千円
2. 使用料及び手数料	2	2. 保険給付費	82,783
3. 国庫支出金	53,839	3. 公債費	119
4. 財産収入	74	4. 諸支出金	1
5. 繰入金	3,800	5. 予備費	0
6. 繰越金	1,908		
7. 諸収入	186		
8. 道支出金	351		
歳入合計	86,836	歳出合計	87,358

歳入 歳出 差引 不足額 522,293円

このため翌年度歳入繰上充用額 522,293円

▶昭和47年度ミルク飼育事業特別会計決算

歳入		歳出	
款	収入済額	款	支出済額
1. 財産収入	51,886千円	1. 飼育費	32,998千円
2. 分担金及び負担金	0	2. 公債費	2,564
3. 使用料及び手数料	668	3. 諸支出金	7,912
4. 諸収入	441	4. 予備費	0
歳入合計	52,995	支出合計	43,474

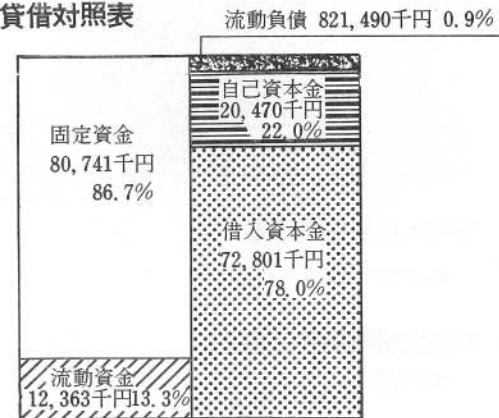
歳入 歳出 差引 残高 9,520,831円

うち 翌年度繰越金 9,520,831円

〔昭和47年度水道事業会計決算〕

(48・3・31現在)

貸借対照表



乗余金△ 988,635千円 赤字

昭和47年度鹿部村水道事業会計損益計算書

(昭和47年4月1日から昭和48年3月31日まで)

1. 営業収益	円	円	円
(1) 給水収益	10,349,570		
(2) 受託工事収益	1,757,206		
(3) その他の営業収益	164,810	12,271,586	
2. 営業費用			
(1) 原水及び浄水費	574,550		
(2) 配水及び給水費	495,673		
(3) 受託工事費	1,374,944		
(4) 総係費	4,408,159		
(5) 減価償却費	3,261,703	10,115,029	
営業利益			2,156,557
3. 営業外収益			
(1) 受取利息及び配当金		384,206	
当年度総利益			2,540,763
4. 営業外費用			
(1) 支払利息及び			
企業債取扱諸費	5,075,183		
当年度純損失			2,534,420

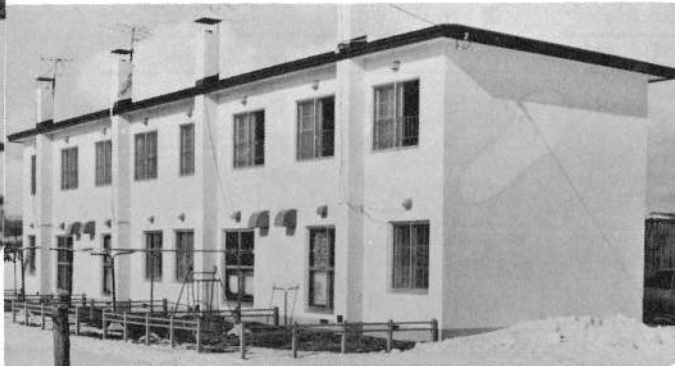
48年度のおもな事業施状況



▶ **本別川橋架換工事** **本別**
 請負金額 2,700千円 工藤建設

▶ **本別川擁壁新設工事**
 請負金額 7,348千円 工藤建設

▶ **公営住宅新築工事**
 請負金額 16,250千円 道南建設



▶ **小中学校教職員
 住宅新築**
 請負金額 11,200千円
 工藤建設

▶ **本別海岸線舗装排水工事**
 請負金額 20,343千円
 鈴木事業所



▶ **小規模治山事業
 (大岩川村宅裏)**
 請負金額 4,167千円
 鈴木事業所

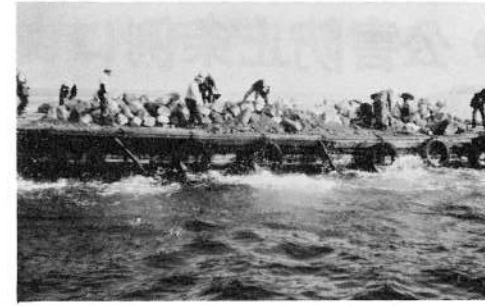


その他の実施事業

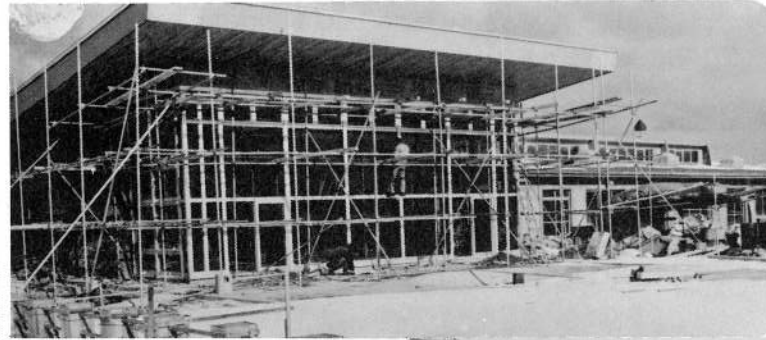
林道施設災害復旧 (48年4月30日完了)	75,000円 吉建設	(48年10月1日完了 三協建設)	小規模治山災害工事(工藤卓宅裏)	110,000円 道南建業)
鹿部小学校排水工事 (48年6月30日完了)	1,550,000円 道南建業)	(48年10月31日完了 鈴木事業所)	村有住宅補修増築工事	133,000円 (48年10月27日完了 有田建設)
出来瀨地区海産干場造成 (48年6月13日完了)	270,000円 佐藤産業)	村内各災害復旧工事 (48年12月25日完了)	常呂山道路線災害復旧	700,000円 (48年12月20日完了 鈴木事業所)
村道測溝補修工事 (48年6月18日完了)	143,000円 吉建設)	その他林道常呂線災害復旧 (49年3月20日完了予定)	小規模治山	1,900,000円 (48年12月28日完了 鈴木事業所)
船揚場補修(宮浜2ヶ所) (48年6月20日完了)	1,450,000円 吉建設)	小中学校教職員住宅改修工事 (48年11月30日完了)	村道鹿部西1、3号舗装	1,360,000円 (48年12月25日完了 日本舗道)
船揚場補修(大岩1ヶ所) (48年6月20日完了)	500,000円 道南建設)	本別地区折戸川左岸災害工事 (48年12月10日完了)	防火水槽所新設工事(2基)	1,710,000円 (49年1月31日完了予定道南建設)
船揚場補修(鹿部6ヶ所) (48年6月20日完了)	800,000円 道南建設)	被害漁場復旧造成事業	3,675,000円	蓄養施設設置事業(けい留)
海岸護岸補修 (48年5月31日完了)	60,000円 道南建業)	種苗供給施設設置事業	15,865,000円	あわび移殖放流事業
船揚場補修(本別1ヶ所) (48年7月5日完了)	960,000円 工藤建設)	あわび移殖放流事業(単独分)	10,550,916円	あわび移殖放流(単独分)
船揚場新設(出来瀨2ヶ所) (48年9月20日完了)	4,380,000円 道南建業)	種苗供給施設設置事業	15,865,000円	あわび移殖放流事業
宮浜地区海産干場造成 (48年6月30日完了)	231,000円 佐藤産業)	あわび移殖放流事業	1,000,000円	蓄養施設設置事業(単独分)
相泊地区波除堤新設 (48年7月10日完了)	543,000円 三協建設)	種苗供給施設設置事業	15,865,000円	あわび移殖放流事業
鹿部小学校体育館屋根補修 (48年8月23日完了)	910,000円 武藤工作所)	あわび移殖放流事業	1,000,000円	蓄養施設設置事業(単独分)
小規模治山工事(墓地の沢) (48年10月20日完了)	1,450,000円 鈴木事業所)	種苗供給施設設置事業	15,865,000円	あわび移殖放流事業
小規模治山工事(大岩工藤宅裏)	874,000円 (48年10月20日完了 鈴木事業所)	あわび移殖放流(単独分)	10,550,916円	あわび移殖放流(単独分)
折戸川団地車庫物置新設 (48年9月30日完了)	825,000円 小田建設)	波除堤新設事業	1,170,000円	船揚場前岩石除去
給食センター屋根改修 (48年9月30日完了)	580,000円 小田建設)	大岩船揚場岩盤掘削事業	300,000円	鹿部漁港航路岩礁爆破
鹿部村職員住宅新築 (48年10月25日完了)	4,863,000円 吉川建設)	鹿部沖岩礁爆破	6,000,000円	うに移殖放流
常呂山道路落石防護網設置 (48年9月30日)	1,150,000円 KKホック)	水難救難所補助	521,288円	ほつき移殖放流
宮浜護岸根固ブロック据付工事	290,000円	ひとつで駆除事業	420,000円	ほたて移殖放流
		ほたて移殖放流	1,000,000円	鹿部漁港浚渫工事
		鹿部漁港浚渫工事	278,000円	



▶常呂林道橋(1号)架換工事
請負金額 7,793千円
鈴木事業所



▶投石(自然石)事業
請負金額 3,669千円
鹿部シジベ沖 940㎡



▶鹿部幼稚園
新築工事

請負金額
暖房給排水
7,300千円(三好屋工作所)
電気設備
3,150千円(振興電気)
躯体工事
50,500千円(吉建設)

▶村道出来瀨道路線
特2種工事

請負金額 11,500千円
吉建設



● 公害防止条例による特定施設は届出を

昭和46年6月に北海道公害防止条例の全面改正がなされ、本道における公害対策も一層強化されましたが、これによって、特定施設(汚水又は廃液を排水する施設)を設置しようとする者の届出についても改正されました。

今後これら施設を設置しようとする方は、必ず知事への届出が必要となっております。

くわしい内容については、役場企画課公害係におたずね下さい。

係員がくわしくご説明いたします。

▶水質汚濁防止法による届出

工場又は事業場から公共用水域に水を排出し、又特定施設を設置しようとするときは知事への届出が必要です。

(公共用水域とは)

河川、湖沼、港湾、沿岸海域、公共溝渠かんがい用水路、その他の公共の用に供される水域水路をいいます。

(排水水とは)

特定施設を設置する工場又は事業場から公共用水域に排出される水をいいます。

▶大気汚染防止法による届出

法律によって、規制をうけるばい煙発生施設及び粉じん発生施設を設置しようとするときは知事への届出が必要です。

(ばい煙とは)

- 燃料その他の物の燃焼に伴って発生するイオウ酸化物
- 燃料その他の物の燃焼又は電熱の使用に伴って発生するばいえん
- 物の燃焼、合成分解その他の

処理によって発生する物質のうち、カドミウム、塩素、弗化水素、鉛、その他の人の健康又は生活環境について被害を生ずるおそれのある物質

(粉じんとは)

○物の破碎、選別その他の機械的処理又はたい積によって、発生又は飛散する物質

▶騒音発生施設等の設置の届出

工場等に騒音発生施設若しくは振動発生施設を設置しようとする者又は工場等に悪質発生施設を設置しようとするときは知事への届出が必要です。

▶届出期日

上記の施設を設置しようとする方は工事着工予定の60日前までに役場に書類提出をしなければなりません。

道民生活安定緊急対策 渡島地方本部を設置

渡島支庁では、さる1月18日、物価の安定物資需給対策など、道民生活を守るため、道において設置した道民生活安定緊急対策本部にない1月21日をもって、地方本部(本部長松田支庁長)を設置しました。

地方本部では、さきに告示された国民生活安定緊急措置法により指定された灯油、LPガスの2品目の標準品目、標準価格の表示等について近く調査員を任命し、監視制の強化を図ることになりました。

なお、買占め売おしめ防止法ですでに指定されている25品目のうち、日常生活に関連性の高い7品目(大豆油、製材、合板、チリ紙(トイレトペーパー)灯油、LPガス、合成洗剤)を道では重点品目として、調査監視することになりましたので、今後情報の提供など、地域のみなさんのご協力をおねがいします。

2月のおもな行事

- 2月10日(日)消防職員採用試験(村役場) / ■ 2月12日(火)母子健康相談(宮浜生活館) / ■ 2月17日(日)第2回働らく青年のつどい(吉の湯) / ■ 2月25日(月)財政監査実施 / ■ 2月27日(水)出稼移動者講習会(村役場) / ■ 2月28日(月)子宮ガン検診(宮浜生活館) / ■ 2月29日(火)鹿部観光協会設立総会(村役場) / ■ 2月下旬種痘予防接種(工藤 医宅)

電話番号変更のお知らせ

ご存知のように自動式電話への切替のため、工事がすゝめられておりましたが、いよいよ本年2月下旬完成予定となりました。

これより、役場関係の電話番号が次のように変更になりますのでお知らせいたします。

▶役場	現在の番号	新しい電話番号	▶助役宅	現在の番号	新しい電話番号	▶鹿部第2集会所	現在の番号	新しい電話番号	▶中学校長宅	現在の番号	新しい電話番号
	5番	2111番		113番	2413番		62番	2062番		8074番	2406番
	131番	2112番	▶消防詰所(一般用)	59番	2059番	▶ミンク場	137番	2137番	にそれぞれ変更になりましたが		
	155番	2113番	▶母と子の家	377番	2377番	▶養鰻場	138番	2138番	警察及び消防への通報は次のとおり		
	217番	2114番	▶生活館	306番	2306番	▶給食センター	159番	2159番	になります。この電話は通報用		
	262番	2115番	▶青少年会館	305番	2305番	▶小学校	63番	2063番	であり、一般用に使用できません		
▶村長宅	8240番	2408番	▶宮浜公民館	117番	2417番	▶小学校長宅	8063番	2405番	のでいたずらはやめましょう。		
						▶中学校	74番	2074番	警察は 110番 、非常の時のみ		
									火災は 119番		

児童手当の認定 申請は3月中に

▶ 4月から児童手当の支給範囲が
拡大されます

今までは「昭和38年4月2日
以降に生まれた児童、が3人以
上いれば児童手当の該当になっ
ておりましたが、今年の4月よ
り義務教育終了前の児童が3人
以上いる家庭も該当になります。

▶例
(現在)
中学1年生
小学4年生
小学1年生
幼 児……幼児のみ

月3000円該当
(4月以降からは)
中学1年生
小学4年生
小学1年生……該当
(月3,000円)

幼 児……該当
(月3,000円)
児童手当の申請は3月末まで
です。
くわしく知りたい方は役場民生
課社会福祉係までおたずね下さい。

みんなが目を光らせ無謀 な運転を追放しよう

北海道の交通事故による死者は
過去3年間、連続全国一という記
録を続けています。

今年に入ってもなおうなぎのぼ
りに事故が発生しています。

とくに心ない一部の悪質な運転
者のスピードの出しすぎや、無理
な追越しなどの無謀運転が尊い人
命をうばう原因となっています。
もはや、一刻の猶予もゆるされ
ない非常事態であります。

今こそ全道民が立ち上がり、き
びしい監視をし、悪質な運転者を
なくするため、通報にご協力くだ
さい。なお、運転者、歩行者が自
から交通ルールを正しく守り、交
通事故連続全国一の汚名を返上す
るため住民総ぐるみで注意しまし
よう。

鹿部村における昨年一年間の交
通事故死傷者数は次のとおりです。

昭和48年度中の交通事故発生件数

月	1月	2	3	4	5	6	7	8	9	10	11	12	計
件数	2	2	0	1	1	2	1	3	0	1	2	0	15
死者				1									1
傷者	3	2	0	1	1	3	2	3	0	1	3	0	19

新税のおしらせ

特別土地保有税制度

概要

- ①土地の所有に対して課する部分
(取得税)
- ②土地の取得に対して課する部分
(取得税)

保育税

昭和44年1月1日以後に取得し
た土地で毎年1月1日現在にお
いて基準面積(1万㎡)以上の
土地を所有する者に対して課税
します。

イ課税標準—取得価額の合計額
ロ税 率—1.4%(但し算出税
額から固定資産税額相当を控除)
ハ徴 収—申告納付 その年の
5月31日までです。

二適 取得税

毎年1月1日または7月1日前
1年以内に基準面積(1万㎡)
以上の土地を取得した者に対し

て課税します。
イ課税標準—取得価額の合計額
ロ税率 率—3%(但し算出され
た税額から不動産取得税相当額
を控除)
ハ徴 収—申告納付
• 1月1日前1年以内の取得者
—その年の2月末日
ニ適 用—48年7月1日

善意の寄附 ありがとう ございました

▶鹿部地区労より

鹿部地区労働組合協議会(加盟
単組函館バス・役場・郵便局・小
中学校・栽培センター・国鉄・議
長中根金太郎氏)は、結成以来、
毎年歳末助け合い運動を実施し、
村内の困窮世帯などめぐまれない
人達に少しでも明るい正月を迎え
てもらおうと48年12月、組合員の
みなさんの暖かい善意が村長に手
渡されました。

同地区労の歳末助け合い運動は
これで15年連続つづけられたもの
で、地区労組合員の皆さんに心よ
り感謝申し上げます。

▶字本別新谷功さんより

字本別新谷功さんより去る1月
28日の火災において罹災されまし
た方々に対し、御見舞金と衣類の
寄贈が村社会福祉協議会に与託さ
れました。

火災現場での協力を

目下冬期間であり、路上は積雪にお、われ、車両等の通行も思うようにならない昨今です。

鹿部村においては村を縦断する国道 278号線は交通の大動脈として高く利用されています。

このような中で大きな住宅の火災が発生しましたがこのため火事現場附近には、関係のない見物人が車両等で多数押しかけ大混乱におち入り、消火活動もま、ならぬありさまでした。

それに加えて現場附近を通過する車両等は一時ストップするという状態でありました。

このようなことは警察として看過するわけにはいきません。

そこで村民のみなさんに次のことをお願いいたします。

- 火事現場附近には車両等の乗り入れをしない。
 - 火事現場附近には駐停車をしない。
 - 消火活動、通過する車両等の妨害なるようなことはしない
- 以上の3点について協力して下さい。このことはとりもなおさず被害の拡大、交通渋滞の解消に役立つのであります。

村民の協力を切に要望いたします。
森警察署鹿部警察官駐在所
鹿部村消防団

新入学おめでとう

〔字大岩〕

() 書は保護者名
工藤栄一(繁雄)、佐藤友子(一)、佐藤のぶ美(安治)、梶谷旬子(一二)、盛田章男(栄一)、盛田栄治(力雄)、山田文昭(忠治)、飯田千佳子(記一郎)

〔字鹿部〕

相沢岳司(正士)、岩井里佳子(弘)、太田明美(英志郎) 小田英明(繁喜)、小田弘美(孝弘)、川村公昭(良一) 工藤典子(寿)、熊谷明美(秋雄)、小坂恵子(恵次)、小玉郁世(健)、小玉和世(健)、佐藤恵子(幸一)、佐藤光伸(安美)、佐藤敏雄(福義) 佐藤博康(一夫)、佐久間透(守)、伊達みち子(貞雄)、伊達ケイ子(富雄) 土谷康二(文男)、中村吉孝(幸雄)、長幡隆信(隆志)、西村公里子(宏一)、西部公理(順一)、庭田英里佳(信一)、能代菊江(幸一) 長谷川透(豊)、藤村佐子(功)、松本若葉(秀康)、松本健二(武)、松本貴行(黄吉)、三浦秀幸(一雄) 柳沢美樹子(時雄)、山田ゆき美(孝八)、

〔字宮浜〕

阿部島滋樹(純)、伊藤真紀子(利紀)、岡崎忍(英夫)、大沢茂喜(

喜代次)、川口明子(常行)、川口幸子(昌昭)、川口千加子(常正)、川口夕美子(常昭)、加藤美保子(正年)、川崎千賀子(孝吉) 佐藤恵利(進)、佐藤隆明(慶一)、佐藤智哉子(秀雄) 庄内敏(孝)、高田浩二(一男)、高村佳位子(貞昭)、高橋有美子(昌夫)、高坂英也(房雄) 中村忍(健一)、中野勝敏(敏春)、中野岳哉(正彦)、長根山雅己(昭雄)、根本多加子(一)、長谷川治規(實)、板東直美(勉)、長谷川守(固)、平山山明彦(正男)、古沢美幸(茂)、福地富士子(正雪)、古村美加(幸弘)、福地八千代(俊昭)、松川雅彦(栄治)、松本淳(多吉)、村田雅彦(稔)、村林春見(幸雄)、盛田真弓(誠)、山内加代子(忠正)、山上尚美(吉廣)、山上美由紀(強)、和野和恵(優)、渡辺真美(正勝) 渡辺恵理(亀次)、河辺ゆかり(恵介) 松川美哉子(孝雄)、

〔字本別〕

荒町裕美子(義次)、伊藤爾(庄次)、伊藤環(辰男) 釜沢弘樹(武美)、木村喜文(正直)、久保田照雪(勝美)、小林昭彦(勝昭)、坂井剛(幸雄)、高本洋行(和彦)、高田美代子(幸吉)、種崎洋子(哲義)、高本信利(新一)、高田裕美(幸忠)、高山とみ子(喜一郎) 中村匡枝子(久雄)、中島敏(克義)、成田光彦(敏男)、西村栄子(栄次郎)、平田裕子(房男) 平井幸子(孝徳)、平井愛子(正雄)、平井勝弘(政司)、松本昌

克(繁徳)、松本由利子(育雄)、松本治代(時雄)、三国武志(政春)、三国一仁(一次郎)、村田昌文(薫)、村田幸久(栄)、山口勝(久幸) 吉田晃(勲)、米本繁広(繁美)

以上 117名



役場の人事

49年1月1日付(新規採用)

木村昭夫

おわび

12月号広報にて2月号で幼稚園特集を発行する旨お知らせしましたが都合により、今月号には掲載できませんでしたのでおわびいたします。

道夫一家 工藤恒美



村の人口

(昭和49年1月末現在)

総数	4,910人
男	2,440人
女	2,470人
世帯数	1,122世帯