

広報 NO. 68

1かバ

国道278号線交通安全住民大会

交通安全

森町・砂原町・鹿部村
南茅部町の4町村
の住民運動で

6月1日～6月30日

6月1日より1ヶ月間、森町・砂原町・南茅部町・鹿部村の4ヶ町村（国道278号線沿町村）による「国道278号線交通安全住民総ぐるみ運動」を実施することとなり、初日の6月1日、本村青少年会館において「国道278号線交通安全住民大会」を開催しました。

この日、4ヶ町村の各町村関係者及び住民約200名が参加、日頃各町村地域における実践活動を発表しあい、交通安全に関する諸問題を究め、よりいっそうの理解と認識をあらたに実践活動を展開してゆくことを宣言いたしました。

沿線各町村の住民が一体となつて、278号線より事故犠牲者を出さぬよう注意しましょう。

6月号

村政懇談会特集号

国道278号線交通安全住民大会開かる

各地区の
要請など
とりまとめ

4月16日～5月21日までの間、全村各地区での村政懇談会を開催したところ、多数の地域住民の方々からの要望、苦情などをつぶさに耳にすることができました。

村政懇談会へのご協力ありがとうございました。

皆さんから出されましたいろいろな問題点を各地区ごとにまとめましたので、村政に対する深いご理解とご協力をお願いいたします。
(以下各地区ごと主なもののみ)

<大岩地区>…大岩公民館4月16日

48年度一般会計及び特別会計予算にもられた内容をこの日の出席各部課長から説明し、懇談に入りました。

問 畜産農協への貸付について説明してもらいたい。

答 当初予算で一時貸付金 5,830万円は、農協独自の運営促進を図るために貸付しました。

問 ミンク特別会計についてどのような状況にあるのか。

答 ミンク生産組合と村とで経営しておりますが、最初に村独自で行ったもので途中から生産組合と株主と共有してきました。

問 村営一本にして、すっきりした姿にしてもらいたいと思うが。

答 理事者としては、村営一本にしたいと考えております。機会をみて生産組合の方々と相談して進めていく考えである。

問 47年度国民健康保険税の限度額70,000円であったが本年度はどうなるか。

答 47年度国民健康保険税の限度

額70,000円は渡島管内で当村だけであり、47年度において、約2,000,000円位の赤字となる見込みなので、条例を改正し、本年度から80,000円の予定をしております。

問 大岩農道工事の実施については排水のみでなく、玉石のくずれ防止工事もあわせて行なってほしい。

答 昨年24万円で落石防止工事を実施しております。又その状況がひどい場合は、他地域との懇談会終了後予算面などもありますので総体的に検討します。

問 48年度実施予定の波除堤設置事業の実施見込みについて9ヶ所全部出来ないか。

答 波除堤事業は道内における初めての事業であり、道費補助がつかなく試験的に行なうため予算も苦しい状況である。

問 船揚場前の石除去作業について春に実施してほしい。又常呂川の清掃もしてもらいたい。

答 時期をみて実施する。

問 今迄4ヶ所斜路の上にコンクリートを敷いたが、他の斜路の実施は何年も前から要望しているので今年是非実施してもらいたい。

答 実施済ヶ所は4ヶ所であるが残ヶ所については予算上のこともあるので一度に6ヶ所全部を実施することは確約できないが早急に検討してみたい。

本年度実施することになったら部落において順位を協議してもらいたい。

問 シシベザリ石川附近の土砂が台風によりとられ、開発建設部で修理したが状況がひどいので早急に再修理してほしい。

答 すでに森開発建設部に要請済です。

問 子供遊園地の設置を要望したところが承済であるが土地の関係で設置されていないが早急に設置してほしい。

答 3月議会の予算では1ヶ所も経上していないが、地元住民で充分協議し適切な場所を選定してほしい。

問 リハビリテーションについて説明願いたい。

答 工事代金は未払いのままであるが、この事業は直接的な村行

政でない財団法人である北海道農漁業佐成財団で行なっているものであり、前村長、議長は役職を離れた形で当財団の役員となっているので、長の事務引継ぎには含まれていないが、早くオープンできるように積極的な協力は惜しまない。

オープン予定は7月1日と聞いている。

問 村有林を伐採する場合、船のすべり材として部落に払下げしてほしい。

答 本年度はその時期に申込みをとり地域住民に払下げをしたい。

問 水道のメーター器具料は2年で終ると言うことでなかったか。

答 メーター器具料は7,000円以上を要したので月額100円を納入しても5年以上はかかります。

問 船揚場の石も大潮のときに、取り除いてもらいたい。

一度やってもらえば後は地区住民が行なうが。

答 時期をみて実施する。

(理事者)

地区住民として今何を一番望みますか。

(住民)

斜路の玉石除去と農道の補修をしてもらいたい。

斜路と道路との間のコンクリート舗装をしてほしい。順番として鹿部づきの方から実施してほしい。

小供の護岸からの
転落事故が発生しています
皆で注意しましょう

<シシベ地区> 集会所 4月17日

問 ミンク事業が10年以上経過したが利益はどのくらいあり、又村独自の経営ではないのか、今後継続していくのか、設備はこの所有となっているのか伺いたい。

答 本年度は会計上6~7百万円の黒字であり、村と生産組合との共同飼育であります。これを機会に村一本で経営していきたいが生産組合と今後充分話し合わなければならない。又今後ミンク事業については、やめる意志はない。施設については村のものである。

問 国民年金月額 550円の払込みで30年分の掛金は20万円以上になると予想されるが、年間一定以上の収入があると受給出来ないというのは本当ですか。

答 拠出年金で現在掛金 550円を納めている人は、収入金額に関係なく受給できます。福祉年金は所得制限があるのでこれをカバーする為に村独自で行っている啓老年金があります。

問 牛の人件費が増大して赤字であると聞いているが、肉牛は高値となっているため今後も続けるのか。

答 肉牛事業は継続していく考えであるが、農協は村より例年何千万円という貸付を受けなくても経営してゆけるように指導し

ていきたい。

問 常呂川林道が完成したが、これと付随した入口部分の舗装はいつするのか。又、岩井商店裏の切崩した所が崩れる危険性があるのかどうかをどうにかしてもらいたい。

答 工事は完了したが入口部分について補助がつかないので舗装する計画はないが、一日も早い時期に舗装したい。又、岩井商店裏には吹付網がけを考慮しているが、財政面を検討の上実施したい。

問 湯の沢団地のゴミ処理について週一度収集してもらえないか。

答 要望どおり行ないます。

問 亀の湯わきの川を今年度補修するのか。

答 48年度で護岸に60cm位の穴をあけ、水はけを良くし上流に3ヶ所位の砂防提を作り開建と協議して川を整備する予定です。

問 村営プールをつくる計画はあるのですか。

答 プール建設の計画はあります小中学校合同で使用できる場所につくりたいが建設年度は確約はできない。

問 毎年ストでバスが止るが、朝1回だけでもスクールバスを村で運行してもらえないか。

答 幼稚園建設の段階であわせて検討したい。

問 小学校長住宅前に街灯をつけ

てもらえないか。

答 電柱を建てる場所を考えながら設置したい。

問 出稼者が多数いるので、その対策として村は職員の配置をどう考えているか。又災害にあたり、貸金不払いがあると聞かすようなことのないよう村で指導してもらいたい。

答 出稼者数を把握できないのが村の現状である。町内会長等に依頼しその数等を把握してもらいながら通年の出稼者数により職員の配置を考えたい。又労働条件に関しても村は指導してまいりたい。

問 給食センターの屋根の補修、中学校の体育館屋根の補修はするのかどうか。

答 給食センター屋根の補修は48年度に実施するが、中学校屋根

の補修は新築計画があるので本年度はみおくりたい。

問 救急車については、宿直はどんな体制であるか。又何人専任者がいて

救護の指導を受けた者がいるか伺いたい。

答 専任は2名いるが体制をととのえるには6名の正規職員が必要であるが財政上の問題から運転者は一般職員の免許所有者に依頼している。救護の指導を受けた者は2名いるが新規採用者についても訓練させている。

問 電話番号を消防 119番、警察 110番と都市並に変更できないか。

答 来年2月の電話自動化の時期にご質問のとおり番号になる予定である。

問 村で総合グラウンドの設置を考えているか。又つくとすれば場所とその内容規模を知りたい。

答 総合グラウンドについては距離的に遠いかも知れないが、出来瀬に大和ハウスで今年度から事

業を行なうので、村としてはその計画に並行していきたいと思っている。

問 ゴミ捨場は美観上よくなく、夏は悪臭がひどいので焼却炉をつくってほしい。

答 茅部地区じん芥処理組合を砂原町沼尻地区に2年計画で本年度着手することになっております。

問 埋立予定地が決定した場合、土砂を決められた場所以外から運搬することはできないか。

答 指定することはないが、距離的問題もあり、又好意的な人がいる場合はそこから運搬させたい。

問 65才以上の老人医療費無料化を実施するのか。

答 65才以上の老人医療費無料化については、年間 600万円位の



予算が必要とされ村の財政規模から一回で実施することは困難なので今回は見送ったが、毎年一才づつ年令を引下げて、いずれ65才までもっていく考えである。

問 財源不足と村長は言うが、そんなに財源はないのか。

答 多くの要望が出されるが、村税と国よりの地方交付税等でまかなっているので歳入には限度があり、災害及び緊急対処するため満額予算を組めないで6月、9月、12月に補正を組んでやっていきたい。

問 ミンク株主配当があったとすれば、設備は株主のものでないのか。

答 財産は村のものであり、生産組合から利用料を取っているので、毛皮売払代金よりこれら費用を差引きし、その他の剰余金を株主に配当をしている。

問 株主の株を村へ無償で寄附してもらいたいと言うのは無理でないか。毎年少人数でも買上げていく方向にしたらどうか。

答 充分検討していきたい。

問 リハビリテーションの経営者は誰ですか。

答 俊成財団の理事は、村長、議長と言う職名で就任したのではなく、学識経験者として理事長が選任したもので7人で運営されている。

問 船揚場の玉石を除いてもらいたい。

答 大岩も含めてシシベも考えております。

(住民の要望)

ミンク事業は、村一本化にして税金をやすくしてもらいたいとの声、大なり。

<鹿部漁港地区> 鹿部第2集会所 5月8日

問 第2集会所からリハビリに通ずる道路改良と排水について実施はいつ頃になるか。

答 道路については48年度では舗装出来ないが改良だけは検討してみたい。排水については改良とあわせて検討してみたい。

問 鹿の湯山がわのダムが大雨が降ると水があふれ、国道に土砂が流れるので、もう一つダムを作るか、金網、蛇カコを作るなど対策を考えてほしい。

答 現場を調査の上検討したい。

問 佐藤大工さん宅横から長谷川さん宅横の道路を舗装をしていただきたい。

答 工藤、沢田医院の所と同様、実施する計画をもっている。

問 東光寺線の舗装道路の工事が完了したのに、工事に使用した木材やゴミが畑の中に捨てられているので早急に処理してほしい。

答 現場をみて早急に業者に処理

させたい。

問 ホテルニュー鹿部の排水口がシケの時、石でふさがり役目を果さないではないか。

答 木村さんの所から漁港内に流すため排水口を一本作る計画であり、シケの時でも流れるようにしたい。

問 築港より鹿部川までの海岸舗装道路が私有地にくいこんでいるので調査してもらいたい。

又今後は住民の了解を得て実施してもらいたい。

答 全村の地積調査の測量を行ないその上で前後策を考えたいがその測量は数年かかるので海岸道路の私有地測量については、村独自で調査したいが実施の時期は確約できない。

今後道路等の施行については充分検討し了解済の上で実施したい。

問 子供の遊び場、海水浴場もないので、墓地横の温泉を利用して温水プールをつくったらどうか。

答 問題は土地の確保と温泉で、墓地の所の温泉は村のものではないが、いずれ村の所有にした上で、プール、老人憩いの家の設置計画を検討したい。

子供の遊び場については大岩1、シシベ1、鹿部2、宮浜2、本別2、出来瀬1、計9ヶ所の設置計画を考えているが、用地取得でき次第、年次計画で設置

する考えであり、今年は2ヶ所程作っていききたい。

問 清掃の日のごみ収集車の時間帯を検討してもらいたい。

答 環境整備部長会議が近々開催されるので、その会議で検討してもらいたい。

問 将来鹿部は観光の町となるであろうから桜、梅、ツツジ等の植樹をし、小公園的なものをつくったらどうか。

答 公園の場所の設定であるが、当面藤島公園の開発を検討したい。

問 リハビリテーションについて村がタッチしているのかどうか伺いたい。

答 北海道農漁業俊成財団と言う村行政を離れた財団法人がリハビリテーション建設事業を行なっている。当初財団理事には、村長、議長という職名で理事になったものと思っていたが、後で定款を見ると学識経験者として理事長の選任により理事になったもので現段階では村としては、タッチしていません。

しかし、理事者としては一日も早く開設できる為に、積極的な協力を惜しまない。

(住民からの要望)

リハビリテーションと鹿部村開発公社に関連する土地問題については、ただ、うやむやにすることなく、解決された後は、

その全容を村民に知らせてほしい。そして、すがすがしい村政にしてほしい。

問 干場用地として、土地を借りている人も多く分家する人も増えるので村として土地の確保と貸し付けを考えてもらいたい。

答 土地の確保が問題であるが、充分検討したい。

問 中谷商店角のマンホールにふたがなく危険なので、なおしてもらいたい。

答 早急にふたをしたい。

問 現在村の職員数は。

答 4月1日現在で76名です。

問 鹿部村に表彰条例を制定し、名誉を与えたならば村民の協力が得られるのではないか。

答 表彰条例の制定を検討してみたい。

問 来村の観光客のためにガイドブック、案内板を作ってほしい。

答 検討したい。

問 新漁港について字鹿部地区住民の船揚場をつくってほしい。

答 第5次漁港整備計画の中では船揚場は入っているがあくまでも完成港の西側であり、東側については用地の問題等からして当面むづかしいが要望にそうよう努力したい。

問 ミンク事業の株主配当について伺いたい。

答 ミンク共同飼育事業損益配当基準に関する条例により持分額

数の割合、損益配当の割合で、
村が75%、生産組合が25%で各
年度の損益配当がなされる。

<鹿部バス会社附近地区>

鹿部第1集会所 5月9日

問 鹿部川兩岸の整備をする考え
があるか。

答 杣高田加工場のあたりまでや
りたいが、施工する場合村単
独事業で、補助もなく財政的に無
理なので、今後検討しながら前
向きに取りこんでいきたい。

問 東光寺線の川ぶちのゴミにつ
いて、地域住民の協力が得られ
るようにしたらどうか。

答 町内会など会合でも周知し、
村としても積極的にとり組みた
い。

問 学校予算について昨年度予算
より本年度多いのはわかったが
予算はどの方に使われているの
か知らせてほしい。

答 昨年の予算は35,000千円、本
年度は98,600千円となっている
ので、教育費は2倍以上の増額と
なっている。この増額は幼稚園
建設費に52,000千円ほどの予算
をみているからである。

問 学校の老朽化、教員住宅の老
朽化も激しいため事業費の予算
内訳はどのようになっているか。

答 小学校費12,000千円、中学校
費9,000千円となっている。

教員住宅は4戸新築予定であ
り、その事業費は9,360千円、

小学校体育館屋根補修費750千
円、床修理費900千円、グランド
排水工事費1,300千円、中学校
校についてはグランド排水工事
費1,300千円、その他校舎、教
員住宅などの修理費となっている。

問 第3発電所水路について昨年
環境衛生上などの問題で請願し
て議会です承を得ているよう
ですが予算の措置はどうか。

答 現在工事に着手しており、そ
の跡地を児童遊園地としての利
用を考えている。

問 ろ過地道路の土砂崩壊などで
雨の度に支障をきたしているの
で、暗渠などの施設はできない
か。

答 現地を見た上で検討をしたい。

問 東光寺線の排水管を下げても
らえないか。

答 技術的に可能であるかどうか
を調査の上検討したい。

問 ゴミ収集車が来る前にカラス
や犬がゴミを散らばすので金網
などで防いだらどうか。

答 他町村で金網の設置を実施し
ているところがあるので検討し
てみたい。

問 村道を土曜、日曜日にバリケ
ードなどで区切り、子供達に遊
び場として開放することもよい
のではないか。

答 モデル形式としてよいアイデ
アと思う。

問 夜になると海にゴミをすてる
人がいるので、個人への罰金制
度を設けたらどうか。

答 個人の罰金制度については同
調はできないが、ゴミを捨てな
いようPRをし、住民の協力と
良識にまつ以外にはないのでは
ないか。

問 水洗トイレ、ため水、汚水の
汚物を直接国道排水管に流して
いるところがあるがどうかし
てもらいたい。

答 国道の排水管には流されない
ことになっている。村でも調査
の上開発建設部鹿部事務所長と
協議し対処したい。

問 山科宅前の排水を芥小田宅前
の排水溝の方へ流すようにする
ことができないか。

答 現場を調査の上検討したい。

問 函館バス裏の山に登る道路が
高いため水がたまるので、どう
にかしてほしい。

答 48年度施行は確約できないが
周辺道路の改良舗装と併せて考
えたい。

問 旧庁舎を集会所として利用で
きないか。将来は解体するの
か又その後の利用は。

答 児童館のような施設整備を考
えている。場所と土地確保の問
題があるが、できることなら国
道沿いに建設したい。旧庁舎の
解体跡地の利用は当面考えてい
ないが利用に当たっては議会と充

分協議の上進めたい。

問 宮浜公民館の土地は代替地と
なったが村の中心にあり、松の
木などの伐採がされているが自
然保護の考え方はどうか。

答 趣旨はわかるが代替地として
私有地になったので介入はでき
ないと思う。

問 小学校の角(助役宅横)をけ
ずって交通事故防止上見通しの
きくようにしてほしい。

答 民有地なら地主に相談をして
みたい。

問 鹿部橋に歩道橋を設けたらど
うか。

答 検討する。

問 役場前広場の利用計画につ
いてはどうか。

答 47年度予算で100万円計上し
たが見送った。専門家に依頼し
たいと思うので、48年度は準備
期間として、49年度以降に考え
たい。

問 簡易舗装部分の破損修理は考
えているか。

答 破損しているところを調査の
上修理していきたい。

問 各部落の懇談会に出された結
果を村民に知らせてほしい。

答 広報の特集号をもって周知す
るが遅れることを了解してほし
い。

問 防犯灯の切れた球のとりかえ
と新設をしていただきたい。

答 全村的に調査の上実施したい。

問 国道の駐車禁止は時間的な配
慮はできないか。

答 警察を通じて関係当局に要請
をしてみたい。

<宮浜地区>

…宮浜生活館 5月12日

問 15区公営住宅の防犯灯の設置
をしていただきたい。

答 各懇談会のなかで防犯灯又は
街灯を設置してほしい要望が出
ているので全村的に検討して設
置及び補修をしたい。

問 宮浜公営住宅が建設されてか
ら年数もかなり経過し、ドア一
たたみが破損しているので修理
をしていただきたい。

答 実態を調査し、前向きで対処
したい。

問 公営住宅の庭の前が道路用地
でないのに自動車が通り、子供
の交通事故防止のため通行禁止
にしてもらいたい。

答 土地所有者を確認し、話し合
の上で解決したい。

問 船揚場(天~桜田)の前が砂
がとられて船を上げられないの
で昆布とりまで何とかしてほしい。

答 バックホーンでやりたいが業
者の都合がつくかどうか早急に
検討したい。

問 小中学校同様ですが、学校か
ら出るゴミの焼却炉を作ってほ
しい。

答 村内の業者が作られるもので

あれば早急に何とかしたい。

問 犬の放し飼いが多く子供が危険なので何とかしてもらいたい。

答 民生課の方へ通報して下さい。

問 最近護岸から子供の転落が多くなっているので村でPRをしてほしい。

答 広報等で周知させたい。

問 中野貞雄宅のそばの道路が雨が降ると水たまりになるので排水こうを作ってほしい。

答 消防貯水槽が近くにあり使用にたえないので今年新設する計画があります。あわせて排水こうも現場をみて検討してみたい。

問 漁協横舗装の際に測溝も設置すると聞いていたがやっていないので作ってほしい。

答 担当課長より内容を聞いてみたい。

問 駒見の30K制限の急カーブが危険なので何とかしてもらえないか。

答 土地所有者を調べてから関係当局に働きかけたい。

問 15区公住附近を整地済なので遊具を設置してほしい。

答 村内に9ヶ所の子供遊び場を設置する計画をしているのでその中で検討し、今年は2ヶ所位作りたい。

問 小学校と中学校の間の道路の舗装計画はあるのか。又実施はいつ頃か。

答 道に補助事業として実施計画

書を提出中であります。

問 宮浜護岸(松本勇作～田村武雄～古村勝太郎～平沢)の根元が4尺位堀れているので早目に対策を講じたらどうか。

答 昨年の宮浜(長谷川鉄治宅前)の例もあるので関係機関に働きかけたい。

問 宮浜浜通りの測溝のフタをしてもらいたい。

答 業者に発注中であります。

<宮浜地区>…宮浜児童館

問 幼稚園、福祉センター等の計画もあると思うが4年間の大筋を知らせてほしい。給食センター施設、中学校校舎なども相当老朽化している。道路、漁業など産業振興のプランも作成し住民に知らせてほしい。

答 長期振興計画はまだにためていないが48年度予算の目玉事業として幼稚園の新築計画しており、事業費は村全体予算の約1割52,000千円を計上しております。福祉センターは49年度以降に建設したい。建設事業費は1億円以上かかると思うが任期中には作りたい。

中学校の全面改築は、50～51年の2ヶ年継続事業として実施計画を検討中である。

問 折戸川団地に防火設備をしていただきたい。

答 団地内に消火栓を2基設置することを検討中である。

問 宮本宅前のT字路の下水が溢水するので村道の水を国道に流してほしい。

答 村と開発で協議したい。

問 折戸川団地のドアが大部分いたんでるのでなおしてほしい。

答 本年度公住の改修については調査をし破損がひどいところを重点にやりたい。

問 低家賃住宅の前に道路は作るのか。

答 地元の人の強い要望があればつくりたい。

問 折戸川団地に物置を作ってもらいたい。

答 物置をたてる用地について調査したが適当な用地はないように思われる。花壇をつぶすより方法はないが作ってほしいという要望があれば予算の範囲内で作りたい。

問 下水のフタがないためゴミが入って風の吹く日は飛ぶのでフタを作してほしい。

答 業者が1～2日後着工することになっている。

問 折戸団地前の護岸は前から話しがあったが、その後どうなったか。

答 今年、国の財政的なこともあり本別の護岸、折戸川左岸を本年やるが団地の前の護岸は本年度はできない。但し査定は通っているので明年度実施が予定されている。

問 低家賃住宅のマンホールのフタをとりつけていないなど各工事業者の後仕末が悪いが。

答 関係業者の良心にほかならないが今後十分指導していきたい。マンホールの手は早急につけたい。

問 区長制はなくなったのか。国民年金徴収の委託は今後はどうなるのか。

答 町内会が全村にできたので区制を廃止した。国民年金保険料の徴収は今までどおり全面的に引き継いでもらいたい。

問 小学校通学路の両端に白線を引いているが道路巾を広くして歩道をつけてほしい。

答 巾を広げるとなると民有地にかかるので困難な面もあるが検討したい。

問 小学校のグラウンドの横に植樹をし、昨年花壇をつくってトド松の植樹をしたが交通公園わきの植樹地に土を入れてほしい。

答 教育委員会と協議の上考えていきたい。

問 学校の水道は冬期間になると凍結するので完全なものにしてほしい。

答 教育委員会と協議の上検討したい。

問 児童館の裏側の土盛りと図書を入れてもらえるか。

答 土については本年度2～3万円程度購入を見込んでいます。

問 折戸団地に公衆電話と郵便ポストの設置をしていただきたい

答 電話が自動化になりましたら折戸川団地と中学校公住附近に設置できるように聞いている。又、ポストについては郵便局長と相談してみたい。

問 一人ぐらしの家庭に防犯ベルなどの設置はできないか。

答 昨年は5世帯に設置したが、再調査をし、本年度も必要に応じて設置したい。

問 道職員住宅のし尿くみとりがくみとりにくい。又業者が頼まないでくれと云われたが。

答 し尿汲取車は10世帯ぐらい集まると来るようになってきているが業者と充分話しておく。

問 道職員住宅に虫取りの薬をもらえないか。

答 現場を調査して薬を配付したい。

問 学校の便所のくみとりについて業者と年間契約をしているため完全にくみ取りをしないので完全にしていきたい。

答 教育委員会を通じて業者に強く話したい。

問 老人対策として施設をつくる意向はないか。

答 老人憩の家建設の計画をもっており建設年次は検討中であるが要望にこたえたい。

<本別地区>…本別青年研修所

問 相泊地区の昆布の寄る所が民

有地になり、それに通ずる道路を地主が通らせない。我々漁民にとって大きな問題なのでその対策を考えてほしい。

答 地主と話し合いの上で解決したい。

問 本別海岸線道路が破損し交通事故にもつながるのでその対策をどのように考えるか。

答 準過疎として48年度本村が指定を受けたのでその事業として申請してあり、現在道段階で検討中で認可あり次第本年中に着工したい。

問 船揚場の砂がしけのためとられ、船の上げ下げが出来ないのでテトラの突提を設置してもらいたい。

答 とりあえず砂を取られないように船揚場の両端にコンクリートを施し、今後突提のことについて充分に考えていきたい。

問 本別漁港に関連し土地提供の地主との関係がまだ解決されていないがどうなっているか。農道の代替地についても同様である。

答 伊藤源七さんより寄附を受けた土地があるのでそれを漁港用地関係者に代替地としてやることに総務委員会で決定しているのでなるべく早く処理していきたい。土地の問題については、今後は充分考慮して進めていきたい。

問 小笠原弥七郎宅前浜より出来瀬方面への護岸工事は昆布採取前に施行してもらいたい。

答 土木現業所で入札が終わっているので昆布採取に支障のないように業者に施工方を要請する。

問 漁業協同組合員以外の住民も多いので緊急又は急いで住民に周知させる方法として村営の有線放送を設置する考えはないか又回覧の枚数もふやしてもらいたい。

答 全村的な有線放送施設を考えているが財政的に無理があり、苦慮している。回覧については枚数を増やしたい。

問 折戸川の鉍毒について第2発電所にあるダムが砂で埋まっているのでそのダムを掘り沈澱させたなら水産物に影響は少なくなるのではないか。

答 このことについては当村の懸案事項の1つであり道でも検討しているが通産省の所管となっているのでこの面に対して強力に働きかけたい。

問 本別川は汚物がひどく又災害に備えるためにも整備をしてもらいたい。

答 5月中に入札をし今年中に完工する。

問 ごみ捨場のごみが折戸川に流れそうになっているが対策を考えてもらいたい。

答 茅部地区ごみ処理組合(森町

砂原町、鹿部村)でごみ焼却施設を来年6月頃まで建設する予定なので、それまでの間現在のごみ捨場を利用していただくが川への流出については充分に考えていきたい。

問 水道使用料金領収書に器料と名称があり住民は理解しかねるので改正したらどうか。

答 領収書印刷する時点で検討したい。

問 住民は身近な事業の工事等を知りたいので役場職員、議会議員が村内を巡回したらどうか。

答 事業の施工等については事務ペースで進めており議員には知らせていないので住民に知らせることができないのではないかと。職員の村内巡回については努めてそのようにしたい。

<本別地区>…本別生活改善センター 5月18日

問 折戸川の鉍毒が現在も流れているが一刻も早く解決策をとっていただきたい。

答 とりあえず道サイドで特別対策事業として250万円~350万円で漁場造成事業を行なう予定で進めている。鉍毒の問題については通産省に強力に働きかけた。

問 折戸川河口の左岸の件であるがしけのため河口が私有地に変わり護岸の決壊に及ぶので改修していただきたい。

答 48年度で補助の見込がつかないので予算計上はしていない。

問 道路の排水等が悪いので測溝の整備、舗装整備も実施してほしい。

答 本別海岸線については制度上補助制度はないが、準過疎地域の指定を受けたので、その特別対策事業としてとり上げ、認可あり次第本年中に着工したい。

問 折戸川に雨等の溢水により漁獲生産にもひびく、鉍毒についても漁場改良事業の250万~300万円の金をこれにまわしたらどうか。

答 一つの方法だと思うが250万~300万は道制度上海の方に使用しなければならないので河川に対する充当はできない。

問 生活改善センターの道路が曲がりくねり街灯もないのでまっすぐな道路を作ったらどうか。

答 図面上に2間道路があるとしても相手のあることでありやると確約できないが、地域の人々の要望の声が多いというムードであれば両者と協議の上検討したい。

問 漁場の種苗増殖について貝類等があるがヒトデ駆除してほしい。水産委員会を設けて協議運営する機関があっても良いと思うが。

答 48年度予算についてはつとめて公約どおり漁業振興に力を入

れ漁業協同組合の役員の合同会議を開催して漁業の振興に力を注いでいる。又水産委員会の機関の設置についての意見はわかるが作る考えはもっていない。

問 今後、国土調査の重要性から地籍調査を実施していただきたい。又、生活改善センターの道路についても村づくりの基調からしても道路を実測する必要があるのではないか。

答 道路の実測は村行政の一環としてもやらなければならないが先程の答弁で理解してもらいたい。地籍調査は慎重をきし事務体制を整えてから実施したい。いつやるかということは確約できない。

問 ゴみ捨場の川岸に護岸を設置する件についてはどのように考えるか。

答 砂原町に一部事務組合でゴミ処理施設を作るので当面来年の6月頃までゴミを焼き土をかけた対策を講じたいので川岸に護岸を設置するには財源の問題もあり別な方法で検討していきたい。

問 し尿処理の施設整備をするに当り海岸資源を破壊しないようにしてもらいたい。

答 ゴミ処理施設の近辺に施設される予定であるが公害の関係からも一部事務組合の議会で十分審議することであり、いやしくも公害問題などはおこさない

各地区別村政懇談会質問内容別件数

質問内容別	地区別	件数	質問内容別	地区別	件数
畜産農協問題	大岩、シシベ	2	医療問題	鹿部	1
ミンク問題	大岩、鹿部、シシベ	5	漁港整備	本別、鹿部	3
落石防止要望	大岩	2	観光開発	鹿部	1
波除堤新設・修理	大岩	1	交通安全	鹿部	3
船揚場整備	全地域	9	し尿処理	鹿部、宮浜、本別	4
河川改修・清掃	全地域	5	集会施設	鹿部	1
国民健康保険税	大岩・シシベ	2	自然保護	鹿部	1
子供遊園地の整備	大岩、宮浜、鹿部	4	庁舎前広場整備	鹿部	1
リハビリテーション問題	大岩、鹿部	3	開発公社問題	鹿部	1
伐採木払下要望	要望	1	公営住宅修理	宮浜	4
治山問題	大岩、シシベ	2	野犬掃とう	宮浜	1
国民年金問題	シシベ、宮浜	1	護岸整備	宮浜、本別	4
林道整備	シシベ	1	施政方針について	宮浜	2
ごみ処理問題	全地域	15	防火対策	宮浜	1
プール新設	シシベ、鹿部	2	区長制問題	宮浜	1
スクールバス	シシベ、出来澗	2	水道問題	宮浜、本別	2
防犯灯	シシベ、宮浜、本別	4	土盛の要望	宮浜	2
出稼対策	シシベ	1	役場の人事について	宮浜	1
学校、教員住宅補修	シシベ、鹿部	4	防犯ベル設置	宮浜	1
救急業務	シシベ	3	駆虫剤配布について	宮浜	1
電話	シシベ、宮浜	2	老人対策	宮浜	1
総合グラウンド新設	シシベ、鹿部	2	郵便ポスト設置	宮浜	1
老人医療	シシベ	1	公害問題	本別	4
村予算	シシベ、鹿部	2	岩礁爆破	本別	2
道路改良舗装整備	全地域	15	石の除去	出来澗	3
治水事業	鹿部	1	交通費補助要望	出来澗	1
排水（側溝、下水）	鹿部、本別、宮浜	18	漁業近代化資金制度について	出来澗	1
地籍問題	鹿部、本別	2	停留所設置問題	出来澗	1
土地取得問題	鹿部	1	役場職員数について	鹿部、出来澗	1
小公園建設	鹿部	2	有線放送	本別	1
干場造成	鹿部、宮浜	2	その他	宮浜、本別	2

思う。

問 野田宅前浜より本別漁港までの4本のテトラポートの突堤を昆布前に15度の角度になおしてもらいたい。もし、それが出来ない場合は岩礁爆破だけでも充分協議の上やってもらいたい。

答 土木現業所には現在角度のある突堤をまっすぐのばすと云うことを交渉した結果、そのように決ったが要望が強いのでこれを更に15度にしてもらうよう再度土現に交渉したい。

問 前浜（△野田～▽若山）の砂を昆布前にブルトナーを借用してでもやってもらいたい。

答 いつやるとは確約できないが早急に検討したい。

問 折戸川の右側を土盛りするため左側（私有地）が侵蝕されるので早急に護岸をつくってもらいたい。

答 国、道に要望したい。

<出来澗地区>…出来澗集会所

問 48年度船揚場の新設はあるか。

答 今年度出来澗地区に2ヶ所新設する工法は階段式で施行は補助がついてから行なう。

問 出来澗の道路改良舗装工事について伺いたい。

答 今年度は栽培漁業総合センターへおりの所から沼の附近まで約900m実施し、来年度は引き続き1,100m改良工事を行なう計画である。舗装については今後

検討したい。

問 旧引揚者住宅のところにある石をとりのぞいてほしい。

答 地主との話し合いがついているなら実施する。

問 保育園児の交通費について助成してもらえるか。

答 現在は助成をしていないが、来年度幼稚園建設後に助成方検討したい。

問 宮浜のゴミ捨場の悪臭についての対策はどうか。

答 現在悪臭消臭剤を散布したりして方法は考えているが来年度砂原町にゴミ処理施設ができるのでその間村としても対策を検討したい。

問 近代化資金の貸付制度について伺いたい。

答 貸付制度はある。詳しいことは漁協で聞いてほしい。

問 焼野停留所が狭く老朽化しているので新設に助成してもらいたい。

答 村としても全額負担は無理だと思うので金額の多少にかかわらず、双方で負担しあう方法を町内会の役員と協議し検討したい。

以上各部落で出された内容をお知らせいたしました。

これを要望内容別件数をまとめますと次のようになります。

第2回肉牛共進会終わる

第2回肉牛共進会は5月10日宮
浜牛舎放牧場で開催され24頭が出
品、経産の部、未經産の部にわけ
てそれぞれ審査されました。

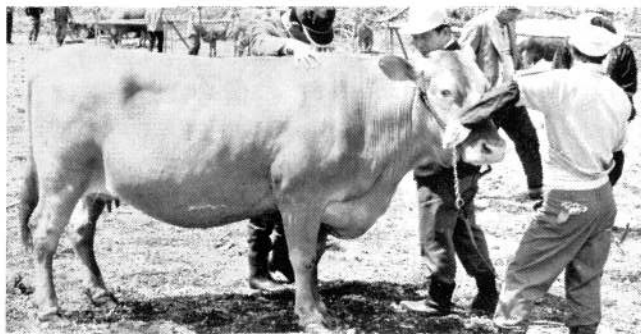
以下この日の成績は次のとおり
です。

最高位賞「はつはな号」 字本別 浦 京造 経産の部

- 1等1席「はつはな号」浦 京造
2席「みつ号」鹿部畜産農協
2等1席「ふくしげ号」米本繁富
2席「はなひめ号」工藤敏雄
3席「みなご号」中野徳次郎
3等1席「ゆきたま号」
鹿部畜産農協
2席「第2はな号」
3席「はつやま号」
「たから1号」
「はる号」
「くすきよ号」

小笠原安太郎 「第2みつ号」米本繁富 〈未經産の部〉

- 1等1席「第2きよこ号」
田村由雄
2席「はつえ2号」浦 京造
2等1席「はつぎくら2号」
工藤敏雄
2席「たから2号」
鹿部畜産農協
3席「ゆみ号」浦 元義
3等1席「第2あかつき号」
吉田定八
2席「第2はるこ号」
佐藤義憲
3席「第2はるにしき号」
三国一次郎
3等3席「たまいずみ号」
3席「かずみ号」佐藤義憲
「みつたま号」
「第2はつひ号」
小笠原安太郎



6月は村道民税

第1期分納入の月です

6月1日～6月30日

◎ 相続税のあらまし

〔納税義務者〕

相続または遺贈などによって、
財産を取得した人が納税義務者と
なります。

〔相続税の課税価格〕

相続財産価額から債務（葬式費
用を含む）を差し引いたものです。

〔相続税の計算〕

- 課税価格の合計額から次のイ
とロの金額を差し引きます。
イ 遺産にかゝる基礎控除
600万円+(120万円×
法定相続人の数)

ロ 遺産にかゝる配偶者控除額
60万円×(婚姻年数-10年)
… 最高 600万円

- 1で計算した残りの金額を、
各相続人が法定相続分に応じ
て相続したと仮定した金額に
税率をかけて税額を求め、そ
の合計額を相続税の総額とし
ます。
- 各相続人が納める税額は、2
で計算した相続税の総額を、
各相続人が実際に取得した遺
産額に応じてあん分したもの

ですが、配偶者や未成年者、
心身障害者については、さら
に税額控除があります。

〔相続税の申告〕

申告は、死亡した日の翌日か
ら6ヶ月以内に死亡した人の
住所を所轄する税務署にする
ことになっています。

国民健康保険税 第1期

今年度より6月～12月の7期が

6月～1月の8期にかわりまして

納期内に納入しましょう。

不名誉な記録はまっぴら

国道での交通事故をなくそう

**〈国道 278 号線交通安全
住民総ぐるみ運動〉**

6月1日～6月30日

最近、国道での交通事故が多く発生しておりますが今年に入っ



ります。

こんど国道 278号線での事故が多く発生することが予想され、国道 278号線沿の住民が総力をあげて人命尊重のたてまえから交通安全意識の高揚と交通事故死、負傷者をなくしようという目的で6月1日～6月30日迄の1ヶ月間(国道 278号線交通安全住民総ぐるみ

運動)が実施されます。

この運動は、森町、砂原町、鹿部村、南茅部町の4ヶ町村共同による運動であります。

二の運動の趣旨をよくご理解の上、鹿部村から交通事故の犠牲者を出さぬようご協力下さい。

〈5月25日現在事故発生状況〉

国道 278 号線沿のみ

発生22件(死亡2人負傷30人)

森町 7 件

砂原町 4 件 (死亡 1 人)

鹿部村 5 件 (死亡 1 人)

南茅部町 6 件

48年度中小企業お盆金融

48年度中小企業のお盆金融を次のとおり受付ます。

1.融資条件

- (1) 融資金額 1企業 300万円以内
- (2) 資金使途 運転資金
- (3) 融資期間 1年以内
- (4) 融資利率 取扱金融機関の利率による。

2.信用保証付とします

3.申込期間

昭和48年6月20日より
8月10日まで

4.取扱金融機関

渡島信用金庫 鹿部支店



手押ボタン式信号機を設置

国道小学校校門前に

国道 278号線沿字宮浜小学校校門前の横断歩道に手押ボタン式信号機が設置されました。

これは村が森警察署に設置要望を出していたもので、最近、特に国道での交通事故がたえないことなどからスクールゾーン内に公安委員会が設置したものです。

この信号機使用については使用上の注意事項を良く守って使用して下さい。

信号機へのいたずらをしますと交通を逆に混乱させる結果になりますので、こわしたり、ボタンのいたずらは絶対にしないようご注意ください。

▷使用上の注意

◎この信号機は自動式ではありませんから、渡ろうとするときは信号機に直結しているボタンを押し、「青」になるまで待ちましょう。

◎みだりにボタンを押しますと運転者のイライラを招くこと

になりますので注意しましょう

◎信号機に石などを投げて破損したりしないようにしましょう

◎使用にあたっては警察及び指導員が一定期間指導いたしますのでよく従って操作しましょう。

◎信号機は車用と歩行者用とがあり、車用は高いところにあつて道路に面してたてられている赤、黄、青の3つのランプがついているものです。歩行者用は横断歩道に面して赤、青の2つだけのランプがついているものです。

◎信号機の点滅は

車用…押ししてすぐ黄色になり4秒間ついておりその後赤になります。

歩行者用…押しして4秒後に青(18秒間)2～3秒間点滅後赤になります。

第5回道民スポーツ渡島大会出場選手決まる

7月18日～

森町・砂原町で

第5回道民スポーツ渡島大会は7月8日森町、砂原町両町を会場に開催されます。この大会に本村

より99名の大選手団が出場します。この選手団の活躍を期待し、村民こそって応援して下さい。

(以下大会出場選手名簿)

団長 川村 秀次 (鹿部村長)

総監督 佐藤 佑二

(出場選手名)

役員 陸上…金谷 輝夫

柔道…能代 順一

野球…川村 光雄

児玉 進

ソフトボール…関本 忠久

バレーボール…山崎 裕一

種別	種目	選手名	種別	種目	選手名	種別	種目	選手名
一般男子	走高跳	原田 勝廣 山崎 裕一	陸上	合計年令 115才	小田 唯史	バレーボール	男子	玉手 道夫 松本 幸男 森 泰雄 松平 清教 横山 幹男 山崎 裕一 川村 利美
中学生男子	オープン 中学男子 400mリレー	太田 仁司 八木橋勝則 盛田 隆司 京田 彰 佐々木克也 西館多賀広	陸上	合計年令 115才以上 400mリレー	金谷 輝夫 山崎 裕一 原田 勝廣 長根山信昭	バレーボール	女子	松岡 節子 長根山京子 安藤エツ子 佐々木由紀子 児玉 良子 高田 信子 佐藤 ハツ 熊川ユキ子 木村 郁子 中居 良子 能代 テツ 西村 光子
中学生女子	オープン 中学女子 400mリレー	鈴木栄美子 工藤由美子 後藤 弘美 高橋 史子 川村 好枝 古村 みさ	柔道	青年の部	宮本 直志 大清水敏樹 和田 泰治 工藤 六男 長谷川栄毅 船橋善一郎 和田 晃治	バレーボール	野	佐藤 照男 熊川 安彦 田名部弘勝 高田 利幸 永沢 和夫 永沢 紀夫 小田 唯史 川村 茂 正村 正広 大清水敏樹 玉野 茂美 長根山信昭 高橋 利之 佐藤 文雄 松山 隆一
小学生男子	小学男子 400mリレー	荒野 文彦 工藤 博之 盛田 隆則 村田 慎一 盛田 典男 須道 寿治 船橋 賢次 飯田 雄司	ソフトボール	女子	福地三枝子 京田 久子 米本 静子 松本 春子 川村まり子 工藤 知子 飯田美千子 佐々木泰子 盛田 陽子 佐藤 悦子 佐藤 洋子 盛田るみ子 松本恵理子 檀上美緒子 天満美恵子 野田ひとみ 清野百合子 平野美佐子 橋本 典子	野球		
小学生女子	小学女子 400mリレー	村田 幸子 古城 美保 清信 静子 佐藤 郁子 大友 裕子 大橋千津子 吉田妙恵子 竹浪 直子	ボウリング			ソフトボール		
市町村役場 対抗	市町村役場 対抗 400mリレー	川村 秀次 高橋 利之 山崎 裕一	ソフトボール	男子	福地 一郎 山田 豊司 多賀谷 智	ソフトボール		

4事業について入札終る

本年度予定事業のうち

本年度事業のうち次の事業について5月28日入札されました。結果をお知らせいたします。

なお、これらは工事完了まで住民の皆様にご不便をかけることともあろうかと思いますが、よろしくご協力願います。

- ▷常呂林道1号橋改良工事
工事費 7,793,000円
工期 48.61～48.10.10
請負業者 株式会社鈴木事業所
- ▷出来瀬道路改良工事

- 工事費 11,500,000円
工期 48.6.8～48.10.15
請負業者 吉 建設株式会社
- ▷本別川架換工事
工事費 2,700,000円
工期 48.6.1～48.8.30
請負業者 工藤建設株式会社
- ▷漁船漁具保全施設(船揚場整備)設置事業
出来瀬地区1、2号
事業費 4,380,000円
工期 48.6.1～48.7.15
請負業者 株式会社道南建業

役場の人事

48.6.1日付

- ▷教育委員会出向
川村 利美 (前消防常備)
- ▷総務部総務課(消防常備運転手)
金沢 一男 (新採用)
- ▷経済部畜産課
砂田 雄治 (新採用)
- ▷経済部水産課養殖魚飼育管理係
皆川 哲儀 (新採用)

村の人口

(48.5.31日現在)

総数 4,897人 (対前月18人増)
男 2,435人 (〃 6人増)
女 2,462人 (〃 12人増)
世帯数 1,096世帯 (〃 3世帯増)

学校通信

鹿小6 阿部るり子



鹿小6 伊藤夏美



鹿小6 吉田美奈子



絵画作品の評(3点)

鹿部小学校

- ◇「自画像」6年1組 阿部るり子
 〈評〉顔のふくらみとはだの色が生き生きとしており、服の観察もよく明るい感じの絵である。

- ◇「自画像」6年1組 伊藤夏美
 〈評〉顔の観察がよく、全体として力強く生き生きと表現されている。
- ◇「人物」6年2組 吉田美奈子
 〈評〉淡彩で明るく、頭髮のやわらかさ、ふくらみの感じをよく工夫している。

作文

修学旅行について

鹿中3年B組 金谷美恵
 修学旅行の利点は、美しい景色や建物にふれることの他に、日常生活している仲間をみなおすことにもあると思う。

日頃、自分があまりいい感情をもっていなかった人でもうちとけて話すと、とてもよい人だったり、いつもはおしゃべりするだけだった人でもいっしょに旅行するとそのさわやかさがよくわかったり、またいつもは人の先頭にたっている人でも意外と人のめいわくを考えなかったりするものである。友だちを「深く理解、するとまではいかなかったが、自分は自分なりに「知る、ことができた」と思っている。

また、美しい景色を自分の目で見るといのもすばらしいことだと思う。いろいろな土地の広さやすがすがしさ、優美さ、そしてほんとうの美しさというものは、

自分でふれてみないとわからないものである。

修学旅行で一番印象に残ったのは、日本の古くからの建築物である。いろいろなお寺をまわったが、あんなのを日本の心というんじゃないかと思う。

ちょっとおどろいたことを一つ。最後の日の旅館には、鹿中の他に2・2校の中学校がきていた。その女生徒と比べて鹿中の女生徒がなんときれいにみえたことか…。なれとはおそろしいものである。

4日間の修学旅行は私にとって、とても有意義なものであった。

思い出の修学旅行

鹿中3年B組 藤林恵美子
 5月11日から始まった修学旅行の中で、最も心に残っているところはまず中尊寺の金色堂です。それは、一面に金ばくがはりめぐされたまるで宝石のようでした。藤原秀衡を復元したものは、まるで本物のように精密につくられていました。

また中尊寺から見た平泉のけしきの美しさといったら、まるで絵の中からぬけだしたのではないかと思うほどでした。

次に奥入瀬渓流ですが、ここのけしきの美しさは、平泉とはまたちがったおもむきで、木々の緑がとてまさわやかで、とくに滝がと

ころどころに見えるのが印象的でした。川の水も、きれいな緑色でも鹿部の川とは比べものにはなりません。そこで一句

「住めば日の本 遊ばば十和田
 歩けや奥入瀬三里半、

バスガイドさんに教えてもらった大町桂月の詩が思い出されます。また白布の滝を詩った

「右、左 桂もみじのかげにして
 滝を見る目のいとまなきかな、

も同様に奥入瀬の美しさを語っていると思います。

また、十和田湖畔を自転車で乗り回したことなども楽しい思い出として残っています。

どれもこれも、口では全部言いきれませんが、とにかく初めての本州旅行を私は一生忘れないでしょう。



習字の評(4点)

- ◇6年 小林由美子
 〈評〉すなおで正しい筆づかいで、落着きのある良い字です。

- ◇6年 毛利尚子
 〈評〉のびのびと書けています。終筆をしっかりと。

- ◇6年 古村加代子
 〈評〉小さい字だが形よく筆づかいの大変よいところがあります。

- ◇6年 古城美保
 〈評〉全体がやさしい感じですが、力強さがほしいと思います。

