

すけそう



《すけそう漁でにぎわう鹿部漁港》

朝まだ明けぬうちから鹿部漁港は「すけそう」操業に出漁する船でにぎわいます。

寒い毎日、外での仕事ご苦労さまです。

すけそう漁も一月、二月といよいよ、おとずめに入りました。

すけそう漁で

にぎわう

鹿部漁港

心配された天候も今年是好漁日つづき、おかげで事故もなく過ぎましたが、海での事故がふえています。どうか無理な操業をすることなく、安全操業をなされますようお願いいたします。

2月号

業進む

各種工事完了 及び進行状況

庁舎建設、青少年会館建設など

▼第三次上水道拡張工事
事業量ろ過池一池三面、配水池一池一面、ろ過池調整室一池、事業費二、六〇〇万円、工期九月一日～十二月二十日、業者札幌市北海土木工業株式会社

▼公営住宅新築工事
事業量字宮浜第一種公営住宅八戸(2DK三室六戸、3DK四室二戸)工事費八三万五千元、業者道南建築、字本別出来瀨第二種公営住宅八戸(2DK三室六戸、3DK四室二戸)でコンクリート補強ブロック造、工事費七百八十万円、工期九月一日～十二月十日、業者吉建設

▼船揚場新設工事
①事業量字本別(一号)字大岩(二号)字大岩(三号)字大岩(四号)事業費一四四万円、工期六月二日～七月十日、業者道南建築

②事業量及び事、字宮浜折戸

船揚場、工事費一六万円、工期六月二日～七月十日、業者七飯鈴木事業所

▼経営林道鹿部川支線開設事業
事業量延長四〇メートル巾員三・六メートル、工期六月十一日～八月十日、工事費二七三万円、業者吉建設

▼一般(里山)林道流の沢支線開設事業
事業量延長一、五〇メートル巾員三メートル、事業費二一六万円、工期四十五年八月一日～九月三十日、業者鈴木事業所、鹿部市街地第一号線局部改良工事

事業量延長三二〇メートル、巾員五メートル～七メートル、事業費三一九万円、工期九月一日～十一月十日、業者吉建設

▼鹿部村小規模治山工事
字大岩、事業量ブロック積延長二十一メートル、高さ二・四五

メートル、十段、事業費六十二万円、工期八月一日～九月三十日、業者鈴木事業所

▼里山機械保管庫新築工事
事業量木造平家五九・六二平方メートル棟、事業費七十八万円、工期九月一日～十月十日、業者道南建築

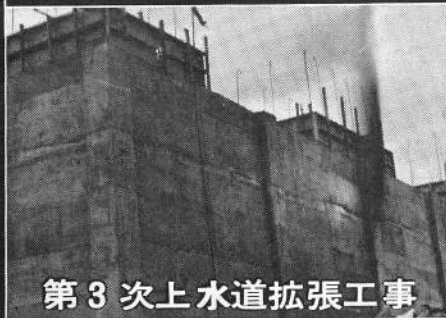
▼鹿部村青少年会館新築工事
(前回広報で周知済省略)

▼鹿部村宮浜生活館新築工事
(前回広報で周知済省略)

▼鹿部駅前自転車置場新築
事業量木造平家トタン葺六坪、事業費一八万円、工期九月十八日～九月三十日、業者吉建設

▼鹿部小学校々舎屋根補修工事
事業費一六万円、工期八月十九日～八月二十一日、業者武藤工

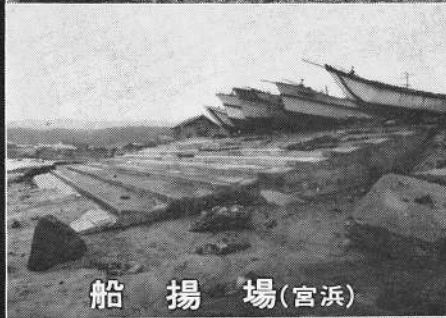
▼鹿部小学校々舎屋根補修工事
事業費五万円、工期八月十九日



第3次上水道拡張工事



公営住宅新築工事(宮浜地区)



船揚場(宮浜)



鹿部市街地第1号線局部改良

議会だより

各会計予算補正される

一般会計 四、〇五八一万円など
《第四回定例会》

昭和四十五年第四回定例会は昭和四十五年十二月二十五日開会され、同日一日の会期で一般会計など各会計別予算が補正されました。

▼補正予算
○一般会計補正予算五、五六二千円追加

○国民健康保険事業勘定特別会計補正予算二、〇〇〇千円追加

○ミンク飼育事業特別会計補正予算七七五千円追加

○水道事業会計補正予算
歳入 事業収益二七六千円追加
歳出 事業費五一七千円追加

▼鹿部村職員の給与に関する条例の一部を改正する条例の制定
村職員の給与に関する条例が、人事院勧告によりそれぞれ改定になったため、この条例の一部を改正したものです。

▼退職料の年額の改定に関する臨時特例の一部を改正する条例の制定について
村職員の退職料の年額の改定で昭和二十三年六月三十日以前に給付の事由が発生した者について、退職料年額の計算の基礎となっていた俸給年額および仮定俸給年額がそれぞれ改定になったものです。

▼鹿部村青少年会館条例の制定について
青少年会館条例(前号掲載済)が制定されました。

▼鹿部村生活館条例の制定について

昭和45年度

村の建設事

住民と直結した村形成のために



青少年会館(屋内体育館)



宇大岩小規槽治水工事



小規槽土地改良(宮浜農道)



宮浜生活館

八月二十一日、業者道南建築

▼村営住宅物置新築工事

事業費一五万円、工期八月二十日～八月三十一日、業者鈴木事業所

▼村営住宅補修工事

事業費一・二万円、工期八月二十日～九月二十日、業者道南建築

▼漁船保全施設(船揚場整備)

事業量(折戸船揚場)二〇〇平方メートル、事業費一八・一万円、工期七月十日～八月二十日、業者鈴木事業所(常呂船揚場)事業量二九二・五平方メートル、事業費二七・五万円、工期七月十日～八月二十日、業者吉建設

▼消防施設整備事業(防火水槽新設)

事業量字本別、宇宮浜ともに四〇立方級基つ計二基、事業費計一四〇万円、工期十月二十八日～十二月十日、業者鈴木事業

所

▼役場庁舎建設新築工事

事業量(四十六年度で掲載します。)事業費、六八五〇万円、工期四月十五日～六月六日、四十六年九月三十日、業者松原組

▼役場庁舎電気工事

事業費七・二五万円、工期十月十六日～四十六年九月三十日、業者振興電気

▼役場庁舎暖房給排水衛生設備工事

事業費一、三六〇万円、工期十月二十六日～四十六年九月三十日、業者協和建設工業

▼小規模土地改良宮浜地区農道工事

事業量橋五メートル、延長八九五メートル、巾員四メートル、事業費二九・一万円、工期十月二十八日～十二月二十日、業者工藤建設

▼里山事業業作業道新設工事

事業(延長一、七〇〇メートル巾員三メートル、事業費一・一五万円、工期九月十八日～十月十五日、業者鈴木事業所

▼鹿部村公用車格納庫新築工事

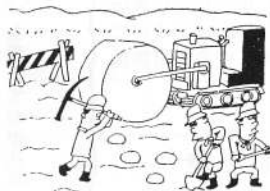
事業費二五〇万円、工期十二月一日～四十六年三月三十日、業者道南建築

▼公共育成牧場整備事業

事業費九九万円、工期十月二十六日～十一月三十日、業者吉建設

このほか小事業がたくさんありますが省略いたしました。

設



宮浜生活館条例(前号掲載済)が制定されました。

▼北海道市町村職員退職手当組合規約の一部を変更する規約について

市町村職員の退職手当組合規約中負担金の算定に関する条項が一部改正されました。

▼渡島支庁管内公平委員会を共同して設置する関係町村などの数の増加および渡島支庁管内公平委員会規約の変更について

渡島支庁管内公平委員会に松前、福島消防事務組合および南渡島衛生組をあらたに加えたことによる変更です。(詳細五ページ参照)

▼認定

昭和四十四年度一般会計歳入歳出決算など各会計別決算がそれぞれ認定されました。

▼請願

鹿部地区船揚場設置について鹿部地区に船揚場を新設することについて建設常任委員会に付託されました。



商工会が 創立総会

会長に川村三郎氏

村内の商店が社会情勢、経済情勢の急速な変化の中で将来ますます繁栄するために、企業者が一致団結して村の商工振興を図ろうと村内宇鹿部武藤次郎市さんなどが発起人となって一月二十四日鹿部漁業協同組合において創立総会を開催いたしました。

この日、商店関係者一二三名の内、本人出席、委任出席などあわせて一〇八名が出席、渡島支庁経済部長はじめ村長など約二十名も参加して商工会創立総会は開催され創立をみました。

▼商工会の事業計画
基本方針

設立年次である今年度は村内の商工業者の組織基盤を確立を重点的な目標とし、会員相互の共同体意識をさらにつよめ、経営基盤を確立し地域経済の発展につとめるために次の事業を行います。

九号台風で人工林が被害を受けた方へ

造林に補助金が交付されます

四十五年八月に発生しました九号台風で被害を受けた人工林跡に造林をした人に対して、災害造林の補助金が交付されます。

①被害を受けた造林木は三月までに処理し、伐採届を出してください。

②災害造林の補助金は今年から三年間適用されます。

③補助額は事業費百%認定で四割補助になります。

人工林災害地の病害虫発生に注意しましょう。

▼商工会総合振興対策
(商工会事業の総合的企画検討、地域経済の総合発展対策など)

▼経営対策事業
(講習会の開催など)

▼商業振興対策事業(対策の樹立)

▼金融対策事業
(各種金融制度の紹介、金融機関、保証協会との連絡など)

▼税務対策事業
(青色申告会の設立、申告制度の普及など)

▼観光振興事業
(地元観光開発への協力)

この商工会は事務所を宇鹿部一七〇番地鹿部村役場内に置き専任の事務職員(木村悦子さん)がおりますので、ご利用ください。なお勤務時間は役場の勤務時間に準じ午前八時三十分から午後五時までです。

婦人科検診のお知らせ

北海道対ガン協会の婦人検診車「しらゆり号」による婦人科集団検診を次のとおり実施いたしますから受検希望者は期日までに役場民生課へお申込みください。

記

一、実施月日 三月五日

二、検診場所 宮浜生活館(小学校正門通り給食センター前)

三、検診対象者 三〇才以上の婦人

四、実施人員 一〇〇名
(定員に達し次第締切ります)

五、検診手数料 一、〇〇〇円
村と道で七五〇円補助しますの

で 本人負担 二五〇円

六、申込先 二月二十五日まで役場民生課に検診手数料(二五〇円)を添えてお申込みください

◎ 毎年ガン検診を受けましょう。

※ガンは予防する手段がなく、早期に発見して治療するのが、唯一の方法です。

※それには、定期的に健康診断を受けて、早期のうちに発見することです。

※早期のガンは、多くの場合、自覚症状がありません。

※症状がなくても、年に一回か二回の定期的な健康診断を受けることが必要です。

「知っておきたい譲渡所得のおはなし」

個人の土地や建物などを売って得た利益「譲渡所得」に対する税金。

1. 長期保有の土地建物などを売った場合(昭和41年4月8日以前から保有していたもの)は所得から1,000,000円の特別控除後に10%の税率で税金がかかります。
2. 短期保有の土地建物などを売った場合(保有期間が5年以下のもの)は所得に対し最低40%の税金がかかります。

すなわち長期保有の土地建物を買った場合は税金が安く逆に短期保有の場合は税金が重くなります。これは一般の場合で、このほかに租税特別措置法による税金の軽減などができる場合もありますのでくわしくは税務署所得第1課内にある資産税相談係をご利用ください。

税務署からのお知らせ

「確定申告をすれば税金がもどる人」

確定申告をしなくてもよい人でも源泉徴収された税金や予定納税した税金が納め過ぎとなる場合は確定申告をして納め過ぎとなった税金の払いもどしを受けることができます。

次のような人は税金が納め過ぎとなっている場合が多いのでよく調べて早目に申告して納め過ぎとなった税金の払いもどしを受けるようにしてください。

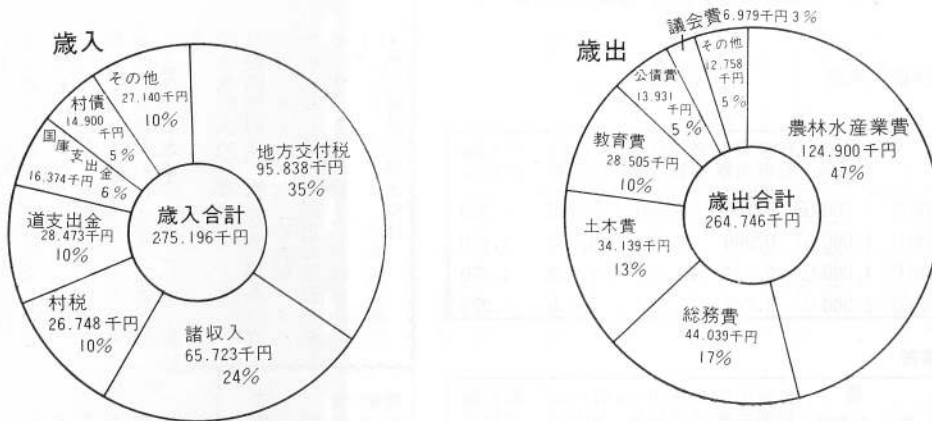
1. 源泉徴収された配当や原稿料などの収入が少額で、しかも、その他の所得もあまり多くない人。
2. 給与所得や退職所得のある人で雑損控除、医療費控除または寄付金控除を受けることができる人。
3. 給与所得者で年の中途で退職しその後就職しなかったため年末調整を受けなかった人。

4%

村の財政事情

昭和44年会計別決算

▶ 昭和44年度 一般会計歳入歳出決算



▶ 特別会計

昭和44年度 国民健康保険事業特別会計決算

| 款 | 収入済額 (千円) |
|-------------|-----------|
| 1. 国民健康保険税 | 18,041 |
| 2. 使用料及び手数料 | 5 |
| 3. 国庫支出金 | 28,345 |
| 4. 財産収入 | 2 |
| 5. 繰越金 | 670 |
| 6. 諸収入 | 125 |
| 合計 | 47,188 |

| 款 | 支出済額 (千円) |
|----------|-----------|
| 1. 総務費 | 2,883 |
| 2. 保険給付費 | 43,513 |
| 3. 公債費 | 0 |
| 4. 諸支出金 | 604 |
| 5. 予備費 | 0 |
| 合計 | 47,000 |

鹿部村水道事業貸借対照表 (昭和45年3月31日現在)

| | |
|-----------------|---------------|
| 流動負債 1,074千円 3% | |
| 固定資産 | 自己資本金 |
| 27,009千円 | 5,470千円 17.5% |
| 86% | 借入資本金 |
| | 22,296千円 |
| | 71.1% |
| 流動資産 | 剰余金 |
| 4,337千円 14% | 2,505千円 8% |

昭和44年度 ミンク飼育事業特別会計決算

| 款 | 収入済額 (千円) |
|-------------|-----------|
| 1. 財産収入 | 4,323 |
| 2. 分当金及び負担金 | 0 |
| 3. 使用料及び手数料 | 1,231 |
| 4. 諸収入 | 749 |
| 合計 | 6,303 |

| 款 | 支出済額 (千円) |
|---------|-----------|
| 1. 飼育費 | 26,326 |
| 2. 公債費 | 3,052 |
| 3. 諸支出金 | 12,957 |
| 4. 予備費 | 0 |
| 合計 | 42,335 |

交通事故非常事態 知事談話

談話要旨

本道の、昨年の交通事故は、死者の数がついに全国一になるという暗い記録となった。

さらに、本年になっても依然として交通事故による死傷者は、激増の一途をたどっている。

道民がいつ交通事故に遭遇するかもしれないという不安感を抱きながら生活していることは、人命尊重を家庭のしあわせを守るという見地から一刻も放置できない、まことに憂慮すべき事態である。

このような非常な事態に対処して、道はもとより関係行政機関をあげて総合的交通安全対策を強力に推進する決意であるが、道民一人一人も強い自覚をもって交通道徳の高揚に徹し、交通事故死亡者の根絶を目ざし総力を結集し、断乎たちあがられることを切望する。

昭和四十六年一月十二日
北海道知事

交通事故激増に非常対策

死者、依然増え続ける

昨年一年間の本道の交通事故は、発生件数三〇、〇四二件、死者八八二人、負傷者四三、六四三人をかぞえ、本道史上最悪という悲しむべき数を記録しました。

とくに、死者については、愛知県をぬいて全国一という汚名をうけました。

さらにことしに入っても依然として交通事故死者は激増の傾向にあり最悪の事態となっています。

道では、このような非常事態にあたって、重大事故をおさえて、死者の減少をはかり、死者全国一の汚名を返上するため、各関係機関への対策を実施するよう通達されました。

道民ひとりひとりが、自分の命は自分で守るという自覚をもって悲しい交通事故をなくしましょう。

雪道での交通事故をなくそう
雪道での事故が増えております。つぎのを守り、お互い事故防止につとめましょう。

スリップ事象防止
運転するときは制動灯、ブレーキの点検整備を確実にし、速度に応じた車間距離をとりましょう。

無理な追越しはやめ、早目に合図、早目のブレーキ、とくにボンピング制動をするようにしましょう。

道路での遊びは危険です。

道路で遊ぶことも交通事故が心配な時期です。道路では、スキー、スケート、ソリなどの遊びはさせない、しないよう、また見た場合は自分の子と認めて注意しましょう。

道路は広く
道路が狭いといっそう交通が混雑し事故が増えます。

歩道の除雪が完全でないと歩行者は車道を通行するようになり危険です。自分の家の前の道路は、自分で除雪をしましょう。

また、道路に雪を捨てては交通のさまたげになりますのでやめましょう。



職業案内

北海道産業開発青年隊員募集

産業開発青年隊は、働きつつ学ぶ方式をとり、学習と職場教育との関連をとりつつ国土開発と海外進出の第一線技術者を養成するため、建設省において昭和二十八年より発足しました。

あなたも一ケ年の教育を得て、建設業果へ就職のチャンスが与えられます。開発青年隊に入隊して建設技術を習得してください。

募集人員 四十人(予)

募集期間 一月十一日～三月十日まで受付

試験日 三月二十二日九時三十分

応募資格 ①四十六年四月一日現在で満十八才から満二十三才までの者

②義務教育修了者

くわしいことは村役場産業建設課へお問い合わせください。

アスパラガス缶詰製造

女子従業員募集

募集人員 喜茂別本社工場二六〇名、留寿都工場一〇〇名、計三六〇名

職種 アスパラガス缶詰製造要員

採用条件 五十五才まで(五十六以上でも可、但し基本給が二〇円安くなります)

雇用期間 四月～七月までまたは年間雇用

待遇

一日当り 最低 最高 備考

基本給 八六〇 二四〇〇 極端に多い

寮手当 二〇〇 二〇〇 十円毎の差

賞与 〇 一〇〇 基本給に準ずる給に準ずる

計 二二〇 二二六〇 支給は〇日後

くわしいことは役場民生課にお問い合わせください。

出稼ぎ前に健康診断を

最近、土木建築業の季節労働者もだんだん高令化し、成人病などにおかされていても、気づかずに出稼ぎに出るため、思わぬ事故を発生している例が増えています。このような災害を未然に防止するには出稼ぎ前の健康診断を必ず受け、その労働に適しているかどうかを見きわめてから出稼ぎをするようにしましょう。

出稼者の心得

本村も例年すけそ漁が終わると、村内からたくさんのお出稼者が出ていますが、このことは所得を求めて行くわけですから家庭をうるおすことは事実ですが、しかし、反面また出稼ぎにまつわる問題、たとえば就労以前では手配師が中に入って紹介する仕事、そのことによつて生じる労働条件の問題など、また、就労後では賃金の不払や中に入って仕事を紹介した者によつて賃金をしぼりとられたなど、さまざまな問題が起きています。これらの多くは職業安定所を利用していない場合に多く見られるようですから、村役場、函館職業安定所をおして出稼ぎをするようにしましょう。

◎青少年会館だより◎

青少年会館の運営に関することをきめる運営委員会委員が次のようにきまりました。

運営委員会委員

委員長 佐々木 成 克
副委員長 大沢 喜代治
委員 山崎 篤也
米内 勇雄
齋藤 佑二
佐藤 寛
中野 吉松
高本 忠久
関本 一郎
福地 一郎

これら運営委員会委員の任期は二年間とし、選挙にあたっては道の選挙基準にあてはめて委嘱しました。

早目に入學準備を

健康でたのしい学校生活を

四月の入學式も間近になりました。ことし入學するお子さんのお家庭では、何かと準備に忙しいことと思います。

保育園や幼稚園へ行っているお子さんでも、これまでは遊びが中心でしたが、小学校にはいりますと、勉強するというのが、生活の中にたいせつな要素となりま

す。こうした生活の転換は、学校の先生が責任をもって徐々に指導をしてくれます。

各家庭では、学校が将来の生活に役だつたいせつなところ、お友だちといっしょに勉強するたのしいところというイメージをいだかせ、入學への希望をもりたててください。また生活に節度をつけるということから、次のようなことについても指導をしてください。

- ◎睡眠、食事、排せつを中心に、身の整理や清潔さの保持など
- ◎遊んだり、テレビを見たり、ひる寝をしたりといった活動と休息のバランスを考え、一日の生活がリズムカルに行なわれるよう、生活にけじめをつけさせてください。
- ◎友だちをたいせつにし、よい、わるいの判断などを適切に行なわせるとともに、それが行動とも一致するようになさせてください。
- ◎虫歯が多いなど、からだにけっかんがあつては、せっかくの楽しい生活もできなくなります。

三月に行つた健康診断を受熱の入つたカルタサークル会場



けさせ治療の必要あるときに早めにおしえてください。

◎通学するうえで、交通安全も大切なことです。買いものに出かけるときなど、親もいっしょになって正しいルールを実践し習慣づけておくことがたいせつです。

このようにお子さんが、心身ともに健康で、楽しい学校生活にスタートするというのをたいせつにしてあげてください。

サークル案内

カルタサークルの巻

むべ山風を嵐というらん……
……乙女の姿……「ハイノ」
こんな声が正月には家々から聞えてきて、外を歩いている人も思わずのぞいてみたい気になるカルタ、こんな声も聞こえなくなつてからずいぶんになります。

日本古来の正月の遊び行事も今は少しづつ忘れ去られようとしている今日、本村にはその保存と愛好者への普及を図ろうとして「カルタサークル」がつくられました。村のいろいろなサークルの中にあつて、このカルタサークルは実に貴重な存在といえましょう。

中村源一郎会長を中心に常時熱の入つたたのしい雰囲気部屋いっぱいいたたがっています。ただ残念ながら「乙女の姿」が見あたらないことですが、私こそ乙女と思わぬ方、年令は問いません。ぜひカルタサークルに入会しましょう。

百人一首こそ日本人の心です。一句くらいは知っておきたいものです。

道夫工一家 工藤恒美

