

しらかべ



(写真提供 鹿中 中野 寛 氏)

雪の美 駒ヶ岳の新雪

一年を二十四の節氣にわけてその二十一番目の氣を「大雪」といいます。雪による被害も大きいわりに、半面、雪は「五穀の精」とか「豊年の端兆」ともいわれております。よく昔から、景観を賞するのに雪月花という順序にならべます。もちろん雪は冬の景観の最高の要素だったわけです。雪にはいろんな呼び方があります。こな雪、わた雪、ほたん雪、み(深)雪、吹雪、細雪など、駒ヶ岳にも新雪が降りました。雪のもつ特有の美……すだれ柳のような新雪が駒ヶ岳の背をながながくながながれていたのが印象的でした。

12月号

庁舎建設

の一鍬より はじまる。

(11月14日起工式)



(写真 鍬入れをする棟方村長)

(写真下 かずかずの表状、トロフイ一をもらいました)

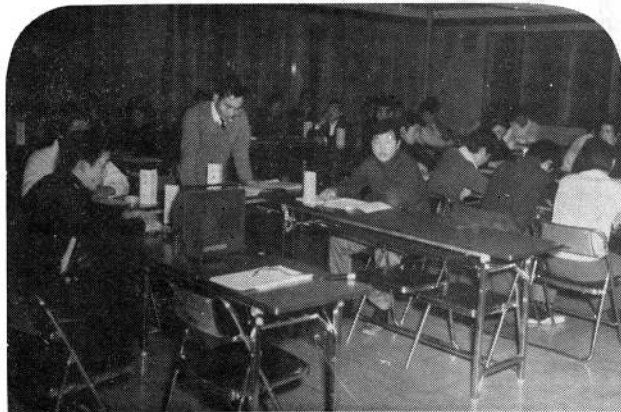


**全国で総合第二位
種別でも一位・二位獲得**

《ミンク共進会》

このたび札幌市において開催された全国ミンク共進会で本村のミンクは優秀であることを認められ、総合で全国第二位に選ばれました。種別でも、バイオレット種の一部で一位・二位・四位（三頭出品全頭が入賞）、サファイア種でも二位と五位（六頭出品）をそれぞれ獲得し、それぞれ、北海道知事よりトロフィーやメダル、表状などを贈られました。

この日全国で約三百頭が出品されました。このミンク共進会は品位、体重、毛質、色つやなどをみて入賞がきめられます。



(村長に質問する青年議員)

現在の役場庁舎は老朽はげしく、またきわめてせまいことなどから住民などへの利便をはかるうえに困難があるなど、長年住民の念願とする役場庁舎の新築はいよいよ着工の段階に入りました。

本年度は基礎工事のみにとどまりますが、明年三月下旬より継続工事としてすすめられます。

庁舎建設起工式は十一月十四日行なわれ、村長など村関係者および工事関係者が集まり、工事の無事を祈りました。

この後、村長の鍬入れが行なわれ、庁舎建設はこの一鍬よりはじまりました。

工事費は、庁舎本体工事費六八五〇万円、電気工事費七二五万円、暖房給排水衛生設備費一三六〇万円で明年九月末日までの工期で八雲町松原組株式会社が請負いました。

第1回青年議会開かれる

鹿部村青年団体連絡協議会

青年はもっと村行政への認識を高めようとう鹿部村青年団体連絡協議会（会長関本忠久）が初の「青年議会」を十一月二十四日午後六時から漁協大会議室で開き村理事者との質議を通じて村行政について大いに理解を深めました。

この議会は、いわゆる議会形式で、議員として青協会員約三〇人、理事者側として棟方村長ら八名が出席、最初村長および教育長などからも議会開催にあたっての祝辞をのべたあと、土谷社教主事が議長となって一般質問に入りました。

一般質問は観光問題（鹿部青年会）、漁業問題（本別青年会）、公衆衛生問題（宮浜青年会）、産業開発問題（大岩青年会）、教育問題（青協）などに質問事項をまとめて、村長に質問しました。

この中で、村長は温泉利用によるレジャー、宿泊施設など企業の誘致に努めて

おり、栽培漁業センター設置で使えなくなった海水浴場のかわりは検討中であると答弁しました。

又産業関係では鹿部・本別両漁港修築の早期完成と鹿部漁港のしゅせつが強くのぞまれ、これに対し、漁協と一体となって早期実現につくすと答えました。

また公衆衛生の問題でも現在の「ぬき石坂の下」は道々沿であり、人目につき、においがひどいなどの質問やさらに折戸川の汚水調査を実施しているかなどの質問に対し、村長は道路わきはゴミ捨て場に指定していない。勝手にゴミを入口に投げているために人目につかない奥の方に運んでいる。汚水検査は未実施であるがこれら対策を考えたいなどの答弁があった。このほか教育問題などでも理解を深め、青年議会は無事その会期を終えました。

冬の交通事故をなくそう

冬季における交通事故は、積雪、凍結、融雪などの道路の悪条件と年末年始のいそがしさなどからさらには運転者、歩行者の注意や自覚のなさなどが重なって事故を多くしています。

このような事故を防止するためこの運動を強力に展開し、事故をなくそうとするものです。

そこで車を運転する人、歩く人皆が総ぐるみになって、この運動に協力しましょう。

▼スリップ事故をなくそう。
すべり止め装置を点検整備しよう。

○雇用者および運転者は車を運転する前に必ずすべり止め装置を点検し、不良なものは直ちに整備しましょう。

○チェーンをスノータイヤにも併

用できるようにいつも携行し、スリップ事故の防止につとめましょう。

○砂袋、スコップなどを携行し、予備タイヤもすべり止め装置の整備されたものをいつも携行しましょう。

○スパイクタイヤの使用も有効なすべり止め装置です。

▼車間距離を保ち安全速度を守りましょう。
○これからの季節は降雪がはげしい時期になります。

この時期の運転には特殊の技術を必要とします。ブレーキを過信することなく、運転技術の習得や熟達につとめましょう。

○スリップがあることを計算に入

れた車間距離を保ち、万が一にそなえ、スピードの出し過ぎをしないようにしましょう。

○一定の車間距離を保っている車を追越したり、その車の前に無理に入るような運転はやめましょう。

○前方の確認がいつもできるようにするため、窓の雪をとり、くもりをふぎとるなど常に視界を広くしておきましょう。

○前照灯、制動灯などが雪におおわれたまま運転しないよう、いつも車を点検しましょう。

○交差点、横断歩道における徐行や一時停止を守りましょう。

▼歩行は慎重に
○歩行者は横断歩道では、車が完全に停止したことをたしかめ、後から続く車の安全を十分たしかめてからわたりましょう。

○横断歩道のない道路を横断しようとするときは、車がスリップすることも考えて慎重に横断しましょう。

○歩道を通行し、歩車道の区別のないところは右側を歩きましょう。

○吹雪、降雪などのため、視界が不十分なときは、とくに車の通行に注意して歩行しましょう。



すべり止め装置は完全に

北海道地方産業開発青年隊員を募集しています

北海道地方産業開発青年隊は、北海道の建設にとって欠くことのできない有能な建設技術者を養成する目的で、昭和37年から発足したものです。

隊員は、心身ともに健全な青年の中から、1年間にわたって建設技術と技能をつちかうために、共同生活を通じて専門的な実技と学科をまなび、将来、建設工事施工技術者としての実力を修得することになっています。

▶はたらきつゝまなぶ

産業開発青年隊員募集要領
大型自動車免許+大型特殊自動車免許+測定学+土木工学+火薬取扱主任者(乙)+砂利採取業務主任者+建設工事施工技術者になれます。

▷応募資格◁

18才~25才までの独身男子で身体強健な人

▷学歴◁

中卒以上

▷受付期間◁

45年12月1日から46年2月末日まで

▷応募手続◁

申込用紙は、最寄の支庁か土木現業所または出張所にあります。

▷その他◁

くわしくは、空知郡奈井江町77産業開発青年隊に問い合せてください。(電話奈井江局2503か2504)

つながっている

年金制度

一生のうちには、職業を何回も替えその都度違った年金制度に入する人もありますが、このようなときには、加入していたすべての期間を通算して、つまり、じゆずつなぎとして一定の期間に達すれば、一つの制度にずっと加入していた人と同じように年金が支給されます。また、出稼ぎなどに行つて厚生年金を掛けた場合は、必ず役場へ、届けを出してください

老人性白内障の手術

無料でうけられます

老人性白内障の手術費用が全額助成されます。

これの対象となる人は六十五才以上の低所得世帯(所得税非課税世帯)です。

この補助の内訳は国が十分の八道が十分の一、村が十分の一の割合で助成されることになるものです。したがって手術を受けられる本人は無料で病気をなおすことができます。

無料で手術をうけられる期間は四十五年・四十六年度の二年間に限られますので、いまこの病気にかかっている人は役場民生課に申し出てください。

年末年始の火災を防ごう

「ちよつとの油断が惨事に」
冬は、春の乾燥期に次いで火災の多い季節です。

十二月は年の瀬のあわただしさもあって、ちよつとした気のゆるみから思わぬ惨事がおきかねません。お宅の「火の用心」は大丈夫でしょうか。

暮れもおしせまってから、一度に八人もの焼死者をだした火災の例もあります。くれぐれも火の元には注意をしてください。

「石油ストーブは正しく使いましう」

家庭や職場では石炭ストーブから石油ストーブに切り替えるところが多くなっています。石油ストーブは、毎年、新製品が出回っています。それぞれの機種に合った使い方が決められています。説明書をよく読んで正しく使っ

てください。燃料の灯油は、低い温度では比較的安全ですが、高温になるとガソリンと同じように危険なものになります。

火をつけたまま移動したり、給油したりすることは絶対にやめてください。油もれや、燃料調節器が故障したときは、すぐに火を消して、専門の人に見てもらってください。燃料調節器は微妙なはたらきをするのでしろうとの分解や修理は事故のもとになります。

「吸いがらの始末を完全に」

「タバコの火」

タバコによる火災発生もストープに次いで多く発生しています。タバコの火は、ほんの小さな火だねですが、小さいからといってあなどると危険です。吸いがらは、完全に消す習慣をつけたいものです。

寝タバコや燃えやすいものの近くでの喫煙も事故のもとです。タバコのみのでけつを守りましょう。

「元せんに閉める習慣を」

「プロパンガス」

プロパンガスは、空気より重く漏れると室内の低いところにたまります。このため、冷蔵庫の自動スイッチの火花で爆発した例もあります。使ったあとは、必ず元せんに閉める習慣をつけましょう。ポンベのうえに取りつけてある調整器をいじることも危険です。

ガスもれや、器具の調子の悪いときは、すぐに販売店に連絡し修理をしてもらってください。配管やホースも点検してもらいもしものときにそなえ、ガスもれがないか十分注意をしましょう。

「寝るまえにもう一度点検を」

「電気器具・コタツ」

ほとんどの火災は火を扱うひとの不注意から起こっています。電気アイロンのスイッチの切り忘れ、残り火の消し忘れ、コタツの過熱……など、ちよつとした不注意によるものです。

留守にするとき、おやすみ前には、火の元をたしかめ、消し忘れ切り忘れのないようもう一度たしかめましょう。

「恐ろしい煙やガス」

「避難口経路」

最近の火災では、煙や有毒ガスによって多くの死傷者をだしています。最初の一分、一秒が避難するうえで貴重な時間になります。避難の方法など、家族ぐるみで職場ぐるみで良く話し合ひましょう。



待望の青少年会館は、字宮浜の小学校と中学校の間に建設をすめられてきましたが、十二月四日その検定も終り五日、六日の二日間、開会記念として第四回村民卓球大会が開催されました。

青少年会館オープン

地域青少年の健全育成に一役

落成式は、十三日同じく字宮浜小学校通学道路わきに建設されている生活館の完成と同時に挙行されました。

青少年会館は青少年の健全育成をはかるため、青少年の体育、学

習、およびレクリエーション活動を活発化してその健全育成を図ろうとするものです。また、これとあわせて子供会、母親クラブその他地域組織の集会などにも利用し村づくりのための施設として大い

に利用されるものです。

昭和四十五年八月五日、昭和四十五年十一月二十五日

敷地面積

二、九二七平方メートル（九〇〇坪）

構造階数 補強コンクリートブロック体育館鉄骨平家建

建物面積 体育館 四六三平方メートル（四四〇坪） 集会研修室（二室）

四九七平方メートル（一五五坪）、

事務室（二室）二〇・七平方メ

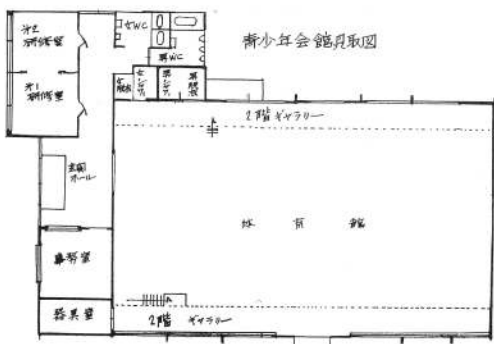
ートル、ロビー 一八平方メ

ートル、男、女シャワー室（二室）

七・五平方メートル、その他

総面積 七、〇二二平方メートル（二、二四坪）

建築費 一、八一五万円



稚貝の採苗は可能

ホタテ養殖試験中間報告

《水産改良研究グループ》

鹿部水産改良研究グループは今年三月二十七日に一万個、四月二十日に一万個を大岩、出来潤沖に養殖しました。

その結果、七ヶ月たった十一月三日グループ員が調査したところ大きいもので十センチ、小さいもので五センチの成長を見えています

これを見ると最初三センチくらいの稚貝のものは、成長が悪いようです。やはり、五センチの稚貝は来年から皆さんに販売できるようにまで成長するものと思われ

ます。漁協の青年部でもホタテ稚貝の

役場人事

▼盛田 栄一 畜産課次長 (教育委員会)

▼小 玉 健 教育委員会 (総務課総務係)

新規採用

▼阿部 誠喜 水産課付養まん場勤務 (鹿部漁業協同組合)

▼小山 捷治 総務課総務係

年賀状には必ず郵便番号を

ことしも十二月十五日から年賀状の受付がはじまります。

あわたたしい師走の年賀状書きは粗雑になりやすいものです。早めに書いて元日には先方に届くよう遅くとも二十二日までにお出しく下さい。

また年賀状には必ず郵便番号を書きましよう。郵便局では宛先の区分けを郵便番号で行っており、年末は幾十億通もの年賀状が差し出され、期間中は全国の郵便局でアルバイトをたくさん雇って区分けしますが、この期間にたくに威力を発揮するのが郵便番号です。郵便番号は住所の一部です。心をこめた年賀状を

迷い子にしないために
あて名が正確に書かれていないため、迷い子になった年賀状が昨年は四千万通もありました。せつかく心をこめた年賀状で次の点に注意してください。

- 困地宛のものは、むね、室番号を忘れずに。
- 「○○様方」も忘れずに。
- 下宿人、子供さん、アパートなどにお住まいの方あてのときは必ず「○○様方」や「○○荘」などのかた書をお書きください

小包は十二月十五日までに年末には贈答用を中心とした小包が十倍ぐらいい差し出されます。年賀郵便の処理と重なりますので配達に平常の月より遅れますから十五日ころまでお出しく下さい。

- 小包の包装はしつかりと。
- 小包にも郵便番号を忘れずに。

鹿部郵便局

（メモ） 師走となり、あわたたしい月です。主婦にとって一番忙しい月だと思ひます。そこは考え方ひとつです。大きな買物は下旬か、どうしても今月中に必要なら仕方がありませんが、さし当たりこの暮れや正月に用がなければ、思い切って来春になってからにすれば……。それよりも、お正月になってから、急にあらわれないように、まず小物からそろえていきましよう。たとえば石鹸、ちり紙、電球といった家庭用の必需品など、その時に買って急いでもいいからお正月は三日ごろまでは休んでいるお店が多いようですから、気をつけて。それにお正月は、ふきん、菜ばし、歯ブラシなども新しくして新年に鮮度を感じさせることも大切でしょう。

（食） 寒い戸外の仕事やお勤めから帰ってくる家族のために温かい食事を用意してあげましよう。冬はとくにからだの温まるナベものなどを……。たとえばこの頃の時季ですと、スケソウとかハタハタ。これをさつとしまふりして、白菜、大根、ネギとうふなどと、煮出し汁にしようゆ、酒、砂糖と調味料少々で煮てみて下さい。ハタハタは秋田地方の名物でシヨツルナベで有名です。イカは一年中出回っています。イカは一年中出回っています。新しいものはさしみに。天ぷら、フライのほか、煮ても焼いてもいけますがただ火かげんをよくみて、あまり煮すぎず、焼きすぎないことが大切です。

（衣） 冬物の衣類はもうすつかり整っているでしょう。つかり整って、いそがしさにとりまぎれて、お正月用の晴着の点検をお忘れなく。ダンスの何番目かの引出しにちやんとそろっている和服のそでつけがほころびていたり、先だつて虫ほしして洋服ダンスのハンガーに掛けておいたモーニングのボタンがとれかかっていたりして、いざ着て出ようとするときになって針を使うなど、格好のよい図ではありません。あまり押しつまってからでは見落としがありますから、早めにしつかり点検しておきましよう。

（住） この頃は冷えがきびしい毎日ですが、暖房効果を考えて、もうふすまのつくりや障子の張りかえはお済みでしょうか、案外お忘れしているのが台所やふる場の防寒対策です。主婦が台所で立つて働く時間は、バカにできません。一度に二時間も三時間もいるわけではないにしても、延時間には相当な長さになります。台所は主婦の城、家族の栄養源を作り出すところですからあげぶたのスキ間など、ぜひふうしてみて下さい。ふる場の窓にもビニールカーテンなどつければ暖かさもぐつとちがいます。

交通事故相談早わかり (その7)

▼仮渡金
当座の治療費や生活費に困った場合には、被害者から加害者の契約している保険会社へ仮渡金の請求をすることができます。

仮渡金額

死亡したとき 五〇万円
重傷のとき 五万円〜十万円
軽傷のとき 一万円

請求に必要な書類は(保険請求に必要書類)のとおりです。

この請求を受けた保険会社は普通一週間ぐらいで支払いをします。

▼内払い制度

治療が長びき治療費の支払いに困るときには、示談解決をする前であっても、また、全治する前であっても保険会社へ十万円単位で内払いを請求することができます。

▼ひき逃げ、無保険車にも保障

ひき逃げされた場合とか、強制保険に加入していない自動車にひかれた場合には、政府が自賠法の場合と同じように保障してくれま

す。自賠責保険を取扱っている国内の保険会社ならどこでも請求できます。

▼社会保険(健康保険、国民健康保険など)との関係

病院へ行ったとき「交通事故には健康保険は使えない」といわれたりするようですが、これは病院の方がまちがっているのです。事故にあった被害者は自動車保有者自賠責保険、社会保険(労災保険、健康保険など)

に対して同時に請求権を持つことになり、これにはどれが先ということはありませんから、健康保険を取り扱っている病院であれば、健康保険などで治療を受けることもできます。

ただし、被害者として二重取りはできませんから、三つのうちどれかで賠償を受けた分については他の方へ請求することはできません。

強制保険に加入していない車……すべての自動車に自賠法の強制保険の制度で述べましたが、次に掲げる自動車は、法律で加入

しなくてもよいときめられてい

ます。

○自家保障車両

運輸大臣から自家保障の許可を受けた者は自賠法の強制保険に入しなくともよいことになっています。北海道ではホクレン農業協同組合連合会、函館市、札幌市、北海道電力株式会社などがこれになっています。

○国、都道府県、公社などの自動車

国、都道府県、四公社(専売、国鉄、電々公社、原子燃料公社)六大都市が所有する自動車

○その他
外国の大使館、領事館などで使っている自動車。アメリカ合衆国軍隊の使用している自動車。

これらの自動車により被害を受けた場合には、自賠法は適用されませんが、直接これらの会社、機関へ請求して賠償してもらうことになりません。

道夫さん一家



年末の犯罪と事故を防ごう

あわただしい年の瀬がやってきました。この時期には、いろいろな事故とともに、犯罪が多くなります。警察ではみなさんが安心して無事に正月を迎えることができるようにと祈りながら全力をあげて「特別警戒」をしており

ます。みなさんも、明るく楽しい正月を迎えるため、次のことに協力ください。

◆まず戸締まりを

年末は、何かと用事がふえ、

お酒も、ほどほどにするのがい

ちばんです。

◆少年を非行から守りましょう。

少年の犯罪がふえています。

うちの子に限ってと安心するのは早過ぎます。わるい友だちから誘われないよう注意しましょう。

夜遊びをする子、タバコを吸う子、お酒をのむ子、こんなことも

は犯罪のドロ沼に落ちていくばかりです。酒やタバコは発育ざかりの少年に害があるばかりでなく、不良化のきっかけにもなっています。みんな少年を酒やタバコの害から守ってやりましょう。

預金や払いもどしのため、金融機関などに入りのスリやひったくりがねらいます。

◆暗い道より明るい道を
大金をカバンやハンドバッグに入れ、暗い道を歩いたのでは、ひったくりが喜ぶだけです。明るい表通りを歩きましょう。

◆酔いどれ天使はよくねらわれる
年の瀬から年始にかけて、よっぱらいが目立って多くなります。ところが酔った人をいかにも介抱するように見せかけて盗むクドロボークがいます。

お酒も、ほどほどにするのがい

ちばんです。

◆少年を非行から守りましょう。

少年の犯罪がふえています。

うちの子に限ってと安心するのは早過ぎます。わるい友だちから誘われないよう注意しましょう。

夜遊びをする子、タバコを吸う子、お酒をのむ子、こんなことも

は犯罪のドロ沼に落ちていくばかりです。酒やタバコは発育ざかりの少年に害があるばかりでなく、不良化のきっかけにもなっています。みんな少年を酒やタバコの害から守ってやりましょう。

おわび

都合により今月号には歴史物語は掲載しておりません。

◆現金の出し入れには充分注意ください。
持ち物の懐中物に充分ご注意ください。