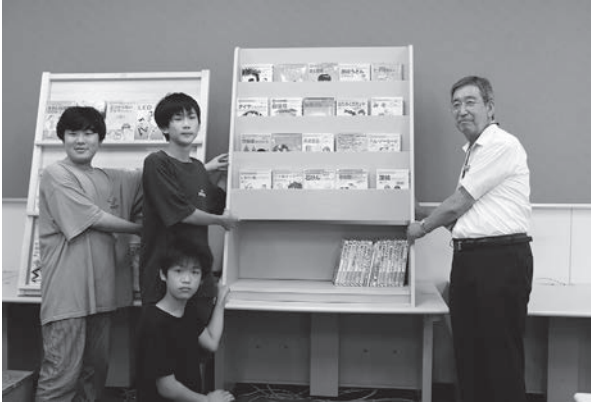




2023  
No. 635号 11月号





## 小学校に木製本棚とイス設置

はこだて広域森林組合から寄贈

木育事業として、はこだて広域森林組合より、小学校に木製本棚とイスを贈呈していただきました。

この事業は、木育活動を幅広く助成するもので、児童たちは、木の香りに包まれた本棚とイスを手に取り、喜んでいました。

贈呈式では、はこだて広域森林組合組合長の月館氏に、児童たちから感謝の言葉を伝えました。

## 4年ぶりの開催に笑顔あふれる

令和5年度鹿部町敬老会

令和5年度鹿部町敬老会が9月13日、中央公民館で4年ぶりに開催されました。

今年度は会場の都合で、午前の部・午後の部と2回に分けての実施となりましたが、約200名の皆さんが来場し、盛大に開催することができました。

式典後には、ものまね芸人るみるみさん、宮浜長生会輪踊りの会、鹿部ケアラフラサークルによる歌や踊りを楽しみました。会場では元気な声が飛び交い、友人と笑顔で話がはずむ光景も多く見られました。これからも元気で過ごしてください。



## 最近のできごと



### 優勝目指し11団体97名が熱戦 町内で4年ぶりの柔道大会

第30回渡島管内スポーツ少年団柔道交流大会および第17回近隣市町少年柔道交流大会が9月17日、総合体育館で開催されました。

当町では、コロナ禍前の令和元年度以来となる柔道大会の開催で、鹿部柔道スポーツ少年団を含む11団体97名が熱戦を繰り広げました。

鹿部柔道スポーツ少年団員は、惜しくも入賞することは

できませんでしたが、日ごろの練習の成果を存分に発揮しました。

### ドライバーに安全運転呼びかけ

#### 町民総ぐるみ交通安全旗の波運動

秋の交通安全運動期間中の9月23日、国道や道道沿いの町内11カ所で「町民総ぐるみ交通安全旗の波運動」が実施されました。

各町内会長や交通安全部長、町内事業所等の協力のもと約320人が参加し、街頭啓発を通してドライバーに安全運転を呼びかけました。



### 住民の安全確保へ

#### 近藤・石岡経常建設共同企業体がボランティア

函館市の近藤・石岡経常建設共同企業体による大岩地区治山箇所外の立木の伐採と枝打ちのボランティアが9月26日に行われました。

この作業は、同企業体が地域貢献の一環で実施したもので、大岩地区治山箇所外の地域住民の建物に支障のある立木の伐採と枝打ちをしていただきました。

この度のボランティア活動は地域住民の安全に寄与するものです。誠にありがとうございました。

### 交通ルールしっかり守ろう！

#### しかべ幼稚園交通安全青空教室

しかべ幼稚園交通安全青空教室が10月4日、しかべ幼稚園で実施されました。

園児たちは警察官や交通安全指導員、交通安全協会会員の指導・見守りのもと、横断歩道の渡り方を学んだほか、パトカーや白バイの見学・乗車体験等を行いました。





## 晴天の下 元気いっぱいプレー 第20回盛田幸妃杯少年野球大会

第20回盛田幸妃杯少年野球大会兼令和5年度鹿部クラブズ近隣市町交流大会兼グリーンカップが10月8、9日、山村広場野球場など3会場で開催されました。本大会は、故盛田幸妃氏による地元への恩返しの気持ちから実現し、将来の道産子プロ野球選手育成の一助を目的として開催しているものです。

今年度も鹿部クラブズが合同チームを組んでいる森クラブの主催大会と合同で開催し、全9チームが出場。鹿部クラブズ森クラブ合同チームからは、AチームとBチームが出場し、Aチームは予選を勝ち抜いて決勝トーナメントまで順調に勝ち進み、3位という結果を収めました。優勝は大中山野球スポーツ少年団でした。

当初予定していた日程が雨で順延となりましたが、当日は天候に恵まれ、子どもたちの元気いっぱいのプレーに会場からは大きな声援が送られていました。

カメラ・アイ

## 9月29日 鹿部中学校 海嶺祭



その119番 救急車の出動回数が増加しています 本場に緊急ですか？  
救急車の適正使用にご協力を！！

こんな症状にはすぐに119番！

- ・突然手足に力が入らなくなる
- ・突然の激しい頭痛、腹痛、胸痛
- ・急な息切れ、呼吸困難 ・吐血
- ・ろれつがまわらず上手く話せない
- ・顔色が明らかに悪い など…

政府広報オンライン  
(<https://www.gov-online.go.jp/useful/article/201609/1.html>)  
北海道渡島保健所

雇ったら入る。労働者を守る。  
正社員、パート、アルバイトなど労働者を一人でも雇ったら、必ず手続きを

**労働保険**  
労災保険 + 雇用保険

厚生労働省

町では、町財政についてご理解をいただくため、年2回「財政状況の公表」を行っています。今回は、令和5年度の上半期（令和5年4月1日～令和5年9月30日）に実施した主な事業と令和5年9月30日現在における歳入歳出予算の執行状況などをお知らせします。

■一般会計歳入執行状況 ※予算現額には前年度からの繰越予算を含みます (単位：千円)

科 目	予算現額	収入済額	執行率	主な事業内容（4～9月）
町 税	406,630	263,139	64.7%	固定資産税 149,384、町民税 80,353
地方交付税	1,270,000	1,070,880	84.3%	普通交付税 1,070,880
使用料及び手数料	59,477	29,270	49.2%	町営住宅使用料 21,907、流水・河川敷地占有料 1,683、パークゴルフ場使用料 1,311
国庫支出金	219,052	48,602	22.2%	障害者自立支援給付費負担金 27,350、児童手当交付金 15,081
道支出金	140,739	24,739	17.6%	障害者自立支援給付費負担金 12,307、児童手当交付金 3,363
財産収入	11,450	3,987	34.8%	土地貸付料 1,895、職員住宅使用料 1,525
寄附金	800,002	307,451	38.4%	ふるさとしかべ応援寄附金 302,751、企業版ふるさと納税寄附金 3,700、一般寄附金 1,000
諸収入	38,677	10,267	26.6%	造林事業受託収入 2,468、障害者地域活動支援センター就労活動収益金 1,906
町債	820,600	0	0.0%	
その他	644,392	77,108	12.0%	地方消費税交付金 53,049、自動車重量譲与税 4,746、ゴルフ場利用税交付金 3,204
合計	4,411,019	1,835,443	41.6%	

0% 50% 100%

■一般会計歳出執行状況 ※予算現額には前年度からの繰越予算を含みます (単位：千円)

科 目	予算現額	支出済額	執行率 (%)	主な事業内容（4～9月）
総務費	292,136	75,952	26.0%	備荒資金組合償還金 8,463、デマンド交通運行事業 4,802
民生費	552,548	195,294	35.3%	障害介護給付費 47,948、北海道後期高齢者医療広域連合負担金 32,838
衛生費	343,469	85,799	25.0%	ごみ・し尿等処理事業 52,535、水道料金減免に係る簡易水道事業会計繰出金 8,903
農林水産業費	165,303	18,669	11.3%	ホタテ未利用資源リサイクル施設運用負担金 8,361、漁港管理委員会運営助成金 5,025
商工費	700,014	240,113	34.3%	ふるさと納税事業 151,693、しかべ海と温泉のまつり・花火大会補助金12,800
土木費	197,488	44,007	22.3%	せせらぎ散歩道転落防止柵改修工事前払金 6,200
消防費	546,160	242,043	44.3%	南渡島消防事務組合負担金 135,057、防災行政無線更新工事第2期前払金106,480
教育費	589,949	188,670	32.0%	総合体育館大規模改修工事前払金 100,144、高校生応援給付金 7,005
諸費	745,661	328,816	44.1%	職員の給与等 328,816
その他	278,291	72,736	26.1%	町債元利償還金 56,148
合計	4,411,019	1,492,099	33.8%	

0% 50% 100%

■各会計別執行状況 (単位：千円)

科 目	歳入			歳出		
	予算現額	収入済額	執行率 (%)	予算現額	支出済額	執行率 (%)
一般会計	4,411,019	1,835,443	41.6%	4,411,019	1,492,099	33.8%
国民健康保険特別会計	757,156	315,928	41.7%	757,156	245,728	32.5%
介護会計（保険事業勘定）	463,207	232,643	50.2%	463,207	173,941	37.6%
介護会計（サービス事業勘定）	773	359	46.4%	773	0	0.0%
後期高齢者特別会計	67,858	24,181	35.6%	67,858	20,998	30.9%
簡易水道事業会計	115,996	60,168	51.9%	187,972	49,027	26.1%
合計	5,816,009	2,468,722	42.5%	5,887,985	1,981,793	33.7%

0% 50% 100%

0% 50% 100%

■町債の状況（一般会計債）

借入先別	現在高
政府資金	13億1,502万円
公営企業金融公庫等	28万円
地方銀行・信用金庫	25億155万円
合計	38億1,685万円

借入金残高38億1,685万円のうち、23億8,553万円が交付税算入されます（町負担は14億3,132万円です）。

■町有財産の状況

種 別	現在高
土地	9,105,844㎡
建物	60,364㎡
車両	34台
有価証券	383千円
出資による権利	35,880千円
基金	23億1,518万円

■一時借入金の状況

現在のところ一時借入金はありません。

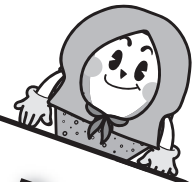


昨年に引き続き、せせらぎ散歩道転落防止柵の改修を行いました。

災

学

校



10月5日 小学校



全学年 シェイクアウト訓練



1年生 防災かるた



2年生 新聞紙スリッパ作り



3年生 防災車両の展示・体験



3年生 防災車両の展示・体験



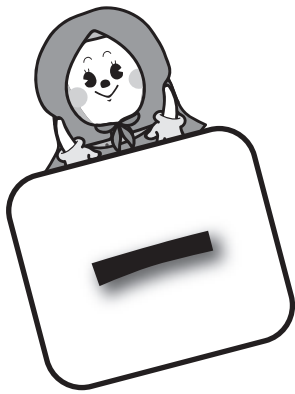
4年生 段ボールベッド作り



5年生 ハイゼックスを使った炊飯



6年生 地層についての授業



日

防

小中学校では、児童、生徒が防災に対して関心を持つとともに、地域の方や保護者にも防災教育について意識を高めてもらうことを目的として一日防災学校を実施しています。

今年度は小中学校ともに、避難所で使う段ボールベッド作りや新聞紙スリッパ、ロープワーク体験、救命活動体験を行い、防災に対する知識を身につけ、理解を深めました。

## 9月14日 中学校



全学年 シェイクアウト訓練



1年生 ロープワーク体験



2年生 段ボールベッド作り



2年生 簡易テント作り



3年生 救命活動体験



3年生 救命活動体験

# ほけんし こんにちは保健師です。

今月の担当は、渡辺 愛華です。

## ノロウイルスによる感染症・食中毒を防ぎましょう

食中毒というと、夏場に多く発生するイメージがあると思いますが、冬場も夏場と同じように注意が必要です。冬場に多く発生するものは、「ウイルス性食中毒」で、その代表的なものがノロウイルスです。

ノロウイルスは、牡蠣などの二枚貝の生食による食中毒が有名です。感染後24～48時間ほどで、吐き気、嘔吐、下痢、腹痛、軽い発熱などの症状が現れます。抵抗力の弱い乳幼児や高齢者は重症化することもあるため、特に注意が必要です。また、回復後も1週間程度はウイルスが排泄されるため、万全な感染対策が必要です。

### ●ノロウイルスによる感染症予防のポイント●

#### 1 健康管理

普段から感染しないように食べ物や家族の健康状態に注意する。

#### 2 手洗い

トイレの後、調理の前などは十分に手洗いを。

汚れの残りやすいところ（指先、指の間、爪の間、親指の周り、手首など）を丁寧に洗う。

#### 3 調理器具等の消毒

①塩素消毒：洗剤などで十分に洗浄し、0.02%の次亜塩素酸ナトリウムで浸しながら拭く。エタノール逆性石鹼はあまり効果がありません。

②熱湯消毒：熱湯（85℃以上）で1分間以上加熱する。

### ●嘔吐物などの処理●

- ・患者の嘔吐物やオムツなどは速やかに処理する。ノロウイルスは、感染すると空中に漂い、口に入って感染することがあります。
- ・使い捨てのマスクや手袋などを着用し、ペーパータオルなどで静かに拭き取り、次亜塩素酸ナトリウム消毒液で消毒後、水拭きをする。
- ・拭き取った嘔吐物や手袋などは、ビニール袋に密閉して廃棄する。その際、できればビニール袋の中で0.1%の次亜塩素酸ナトリウム消毒液に浸す。
- ・後始末が終わったら、丁寧に手を洗う。

### ●次亜塩素酸ナトリウム消毒液の作り方●

～台所用塩素系漂白剤（5%）を原液とした場合の作り方～

#### 1 通常のお掃除用（調理器具やドアノブ、手すり等）

1リットルの水にキャップ1杯（5ml）の漂白剤を加える。

#### 2 汚染がひどい場所（嘔吐物や糞便が付いた床、衣類など）

500mlの水にキャップ2杯（10ml）の漂白剤を加える。

※使用する際は、十分な換気をし、酸性のものと混ぜない。また、金属に使用した際は、さびることがあるため消毒後に水で洗い流すか、拭き取るなどする。

▼お問い合わせは、役場保健福祉課保健推進係（7-5291）へ。



# 栄養だより

## ～「糖尿病予防教室」のお知らせ～

町では皆さんの健康づくりのサポートを目的として、今年度も全2回の日程で「糖尿病予防教室」を実施します。糖尿病に関する正しい知識を身につけ、これからの生活で無理なく続けられる糖尿病予防のコツをご紹介します。ぜひこの機会にご参加ください。

### ○日時

	日程	時間	場所	内容
1回目	12月7日(木)	午後2時00分～ 午後3時00分	中央公民館 会議室	「糖尿病予防」の講話
2回目	12月14日(木)	午前10時30分～ 午後1時30分	中央公民館 調理室	健康料理教室 糖尿病予防メニューの調理実習

※1回目・2回目どちらかのみ参加も可能です。

### ○対象

- (1) 町民ニコニコ健診の検査の結果、HbA1cが5.6%以上の方
- (2) 病院などで血糖値が高めといわれている方
- (3) 対象者(1)、(2)の家族

### ○定員

16名

### ○内容

- 1回目 糖尿病予防に関する講話(保健師と管理栄養士の講話)  
「糖尿病予防のための食事と効果的な運動について」
- 2回目 健康料理教室(調理実習)  
「糖尿病予防ランチ」

### ○持ち物

- 1回目: 健診結果など検査数値のわかるもの、筆記用具、上履き
- 2回目: エプロン、三角巾、手拭きタオル、飲み物、上履き

### ○参加料

300円

(2回目の健康料理教室の食材費として300円かかります。1回目のみ参加の場合は無料です)

### ○申込期限

11月30日(木)

▼お問い合わせは、役場保健福祉課保健推進係(7-5291)へ。

## 『語らい町長室』について

開かれた身近な町政づくりを進めるため『語らい町長室』を開催しています。

来庁していただく方法のほか、『語らいオンライン町長室』と『語らい出前町長室』も利用できます。開放予定日に限らず、公務などが入っていない日は可能な限り対応しますので、希望される方は事前にお問い合わせください。

■11月の開放予定日 11月24日(金) 午前9時から午後7時まで

▼お問い合わせは、役場総務・防災課総務係(7-2111)へ。



～「免疫力アップ料理教室」のお知らせ～

食生活改善推進協議会では、60歳以上の方を対象に、健康に役立つ料理教室を開催します。今回は、「免疫力アップ」をテーマに実習を行います。

食べることが好きな方、料理が好きな方、日頃ご家庭で料理をしない方など、どなたでも大歓迎です。この機会にぜひご参加ください。なお、この教室は男の料理教室を兼ねて実施します。

○日時

11月24日（金）午前10時～午後1時

○場所

中央公民館調理室

○対象

町内在住の60歳以上の方（定員20名）

○内容

- ・チヂミ
- ・具たくさん豆乳スープ
- ・きゅうりとわかめの酢の物

※内容は変更になる場合があります。

○持ち物

エプロン、三角巾、手拭きタオル、上履き、飲み物

○参加料

300円

○申込期限

11月17日（金）まで

▼お問い合わせは、役場保健福祉課保健推進係（7-5291）へ。

☆たいへんよくがんばりました☆

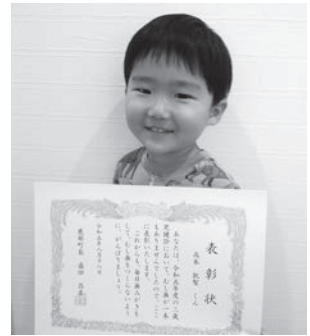
8月18日（金）に行われた3歳児健診で、次のお子さんはむし歯が1本もありませんでした。これからも歯みがきをがんばって、むし歯をつくらないようにしましょう。



字本別 伊藤 逸城くん  
(保護者 晃さん)



字宮浜 小林 永奈ちゃん  
(保護者 清乃さん)



字宮浜 高本 凱聖くん  
(保護者 悠貴さん)



字本別 高本 翔陽くん  
(保護者 篤史さん)



字本別 平井 真夏ちゃん  
(保護者 翼さん)



字大岩 盛田 莉唯紗ちゃん  
(保護者 州秀さん)

# 鹿部町地域包括支援センターからのお知らせ

## ～救急カードを活用しましょう～

### 《救急カードとは》

救急カードは、緊急時に必要な病歴や服薬などの情報を記入するものです。突然救急車を呼ばなければならなくなった時に、救急隊からの質問に対して正確には答えることができない場合があります。そんな時に、普段から緊急時に必要な情報を書いて保管しておくことで、救急時に搬送者の状況を容易に把握することができ、スムーズな対応を図ることができます。

- 【対象者】 ①65歳以上の一人暮らしの方および夫婦世帯  
②障がいのある一人暮らしの方



### 保管方法

救急カードには、住所・氏名・血液型病歴・内服薬や緊急連絡先などを記入し、専用の筒状の保管容器に入れて、冷蔵庫のドアポケットに保管します。

救急カード



保管容器

### 保管マークの表示

救急隊員などに救急カードを保管していることが一目でわかるよう、保管マークを冷蔵庫と玄関に貼ります（冷蔵庫用の保管マークはマグネット式、玄関用の保管マークはシール式になっています）。



保管マーク（冷蔵庫用）



保管マーク（玄関用）

### 申し込み方法

利用を希望される方は、役場保健福祉課地域包括支援係までお申込みください。申し込み後、保健福祉課の職員が自宅を訪問し、救急カードの記入方法や保管方法について説明します（救急カードを利用登録された方の情報は、役場から鹿部消防署へ情報提供します）。

▼お申し込み・お問い合わせは、役場保健福祉課地域包括支援係（7-5291）へ。

# 鹿部町コミュニティカフェ をご利用ください

コミュニティカフェは、地域住民の交流の場として、宮浜児童館と鹿部郵便局ふれあいルームの2か所で開設しています。誰でも自由に利用することができますので、皆様のご利用をお待ちしています。

また、毎週月曜日にはボランティア団体「一歩の会」の皆さんの協力によるイベントを行っているほか、地域おこし協力隊によるイベントも実施していますので、ぜひご参加ください。

【開館時間】 宮浜児童館：毎週月曜日から土曜日まで 午前10時～午後4時30分  
鹿部郵便局：毎週月曜日から金曜日まで 午前9時～午後5時30分

## ◆11月のイベント予定（宮浜児童館）◆

日	月	火	水	木	金	土
			1 開館日	2 開館日	3 協力隊在館日	4 協力隊在館日
5 お休み	6 【一歩の会】 楽しい英会話 13:30～14:30	7 開館日	8 開館日	9 開館日	10 【協力隊】 鹿部の野菜でスイーツづくり&お茶会 14:00～16:00	11 協力隊在館日
12 お休み	13 開館日	14 開館日	15 【協力隊】 ジャイロキネシス 14:00～15:00 ※総合体育館で実施	16 開館日	17 協力隊在館日	18 協力隊在館日
19 お休み	20 【一歩の会】 楽しい歌声広場 13:30～14:30	21 開館日	22 開館日	23 お休み	24 協力隊在館日	25 【協力隊】 おしゃべりカフェ 14:00～16:00
26 お休み	27 【一歩の会】 楽しい朗読 13:30～14:30	28 開館日	29 開館日	30 開館日		

※【一歩の会】…ボランティア団体一歩の会によるイベント 【協力隊】…地域おこし協力隊によるイベント

※イベントはすべて申し込み不要で、参加は無料です。

※協力隊在館日は地域おこし協力隊が宮浜児童館で勤務していますので、お気軽にお越しください（状況によって不在となる場合もあります）。

## コミュカフェ通信

こんにちは。地域おこし協力隊の山田です。

先月の“チェンバロとバレエのコンサート”はいかがでしたか？

今月は早々に町民文化祭がありますね、4年ぶりに本格開催とのこととても楽しみです。

コミュカフェイベントでは鹿部産の野菜を使ってスイーツを作り、食べながら楽しくおしゃべりたいと思います。農家のない町って珍しいと思いますが、家庭菜園をされている方は多いですね。私は一畝足らずを四苦八苦しなながら初畑仕事をし、少し収穫もありました。

皆さんと一緒に味わいたいと思います。

▼お問い合わせは、役場保健福祉課福祉係（7-5291）へ。

# 税務会計課納税係からのお知らせ

相談もなく納付をしない滞納者には、  
法律の規定に基づき『**搜索**』を行うことがあります。

## 搜索とは

- ・ 搜索とは、国税徴収法第142条に基づき滞納者の自宅や事業所などに立ち入り、財産調査を行うことです。
- ・ 国税徴収法の規定により、滞納者の意思に関わらず強制的に行う場合があります。事前連絡や令状を必要とせず、本人不在であっても立会人同席のもと、開錠し実施することが可能です。

## 財産差押

- ・ 搜索では、差し押さえる財産があった場合は引き揚げ、指定期日までに滞納分の全額納付がなければ差し押さえた財産を滞納している町税へ充当する手続きをとりま  
す。
- ・ 搜索を行った際は、「搜索調書」または「差押調書」を立会人へ交付し、本人不在のときは自宅や事業所にあるテーブル等の上に書類を置きます。

## 搜索実施状況

- ・ 今年度は現時点で、滞納整理を依頼している渡島・檜山地方税滞納整理機構で5件実施しているほか、税務会計課独自で9月に1件搜索を実施しました。
- ・ 今後も納税意識がないと判断した滞納者に対しては搜索を実施する予定です。

## まずは納税相談を！！

- (1) 納付期日を過ぎても未納な場合は税務会計課から各期毎に『督促状』を送付し、適宜『催告状』も送付しています。送付した郵便物を必ず確認し、窓口に来ることが困難な場合は、早めに電話で納税相談の連絡をしてください。
- (2) 納付期日を過ぎた後は納めるまでの日数によって各期毎に「延滞金」が加算されます（延滞金が1,000円未満の場合はかかりません）。
- (3) 一部納付をすることにより延滞金を軽減することが可能なため、納税計画を立てるためにもまずは税務会計課へご相談ください。



▼お問い合わせは、税務会計課納税係（7-5292）へ。

# クマの捕獲情報



①2023年7月21日

朝日航空株式会社鹿部飛行場裏の本別牧場デントコーン畑でヒグマ1頭捕獲

②2023年8月21日

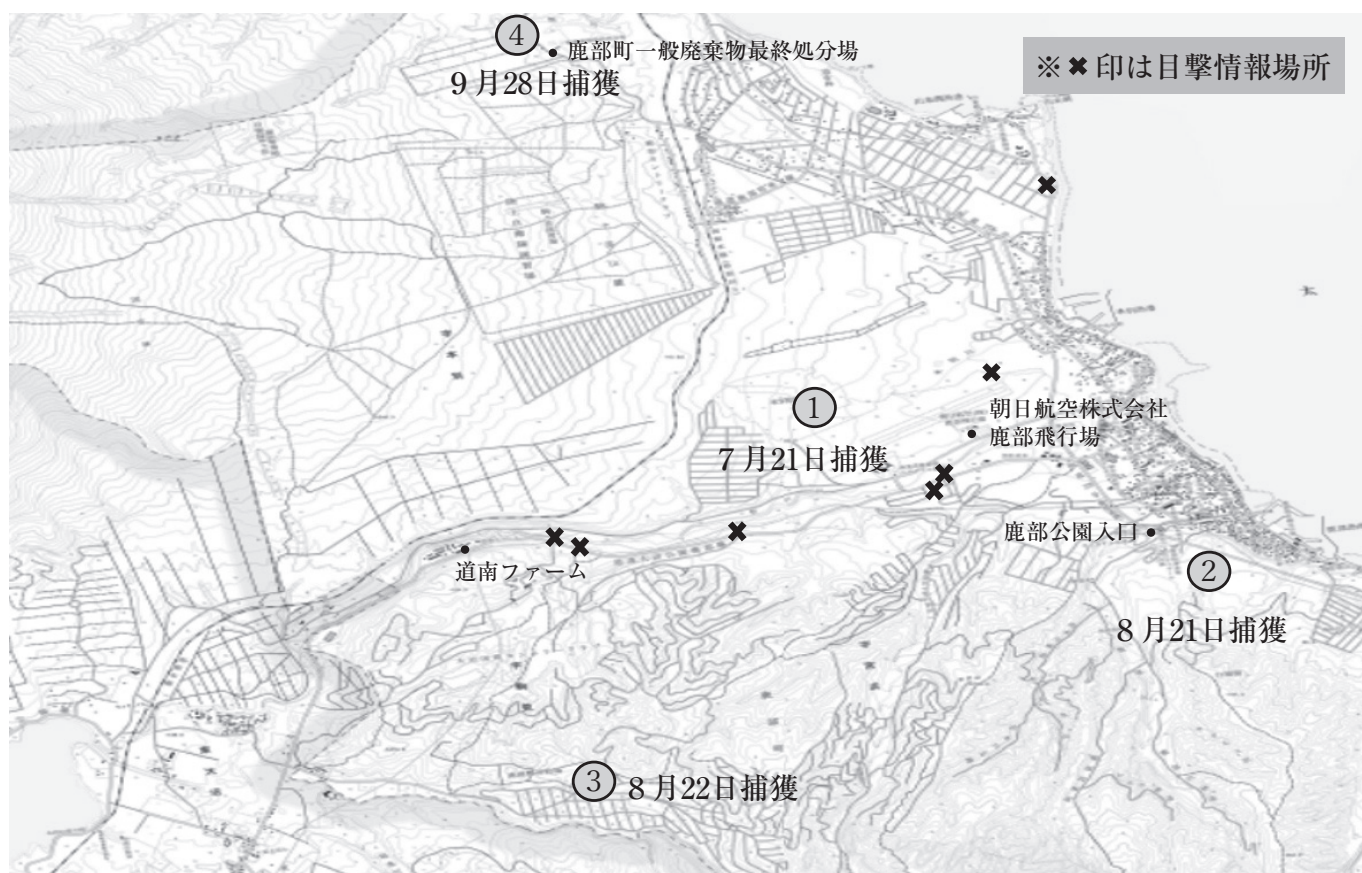
鹿部バイパス上の鹿部公園入口から大岩側に約350m離れた地点の約300m山奥でヒグマ1頭捕獲

③2023年8月22日

松田牧場牧草地内でヒグマ1頭捕獲

④2023年9月28日

鹿部町一般廃棄物最終処分場付近でヒグマ1頭捕獲



## クマと出会わないための注意事項

- ・クマの足跡やフンを見つけたときは、すぐに引き返してください。
- ・鈴やラジオなどの音が鳴るものを携帯し、クマに人の存在を早く知らせてください。
- ・クマを引き寄せないために山にゴミは残さず、必ず持ち帰ってください。
- ・クマに遭遇した場合は、走ったりせず、そのままの姿勢を保ち、ゆっくりと後ずさりをするようにその場から離れてください。

※捕獲をしていますが、まだ付近にクマが息している可能性がありますので注意してください。

## 建設工事入札結果（令和5年7月から9月まで）

町では、入札と契約制度の透明性、競争性の一層の向上を目的に、建設工事の入札結果を3か月に1回、公表しています。

＜公表内容＞

- ・町で入札を行った建設工事
- ・発注担当課、入札執行月日、工事名、請負業者名、契約金額（税込）、予定価格（税込）、落札比率、参加業者数

発注担当課	入札執行年月日	工事名	請負業者名	契約金額 (税込)	予定価格 (税込)	落札比率	参加業者数
子ども教育課	7月19日	鹿部小学校ボイラー更新工事	昭栄設備工業(株)	11,000,000	11,440,000	96.15%	3社
水産経済課食と観光推進室	7月19日	道の駅しかべ間歇泉公園足湯周辺改修工事	小田工務店	12,595,000	12,771,000	98.62%	3社
水産経済課食と観光推進室	7月19日	地域活動支援センター増設工事	(株)佐藤工務店	3,520,000	3,564,000	98.77%	3社
社会教育スポーツ課	9月5日	総合体育館アリーナLED化工事	梶原電気工業(株)	41,690,000	42,856,000	97.28%	5社
建設水道課	9月5日	町道鹿部南2号線改良舗装工事	(株)巨栄	20,405,000	20,614,000	98.99%	3社
建設水道課	9月5日	水道用メーター器交換工事（後期）	渡島設備工業(株)	11,473,000	11,880,000	96.57%	3社
建設水道課	9月5日	消火栓新設工事	(有)松浦配管	1,672,000	1,749,000	95.60%	3社
建設水道課	9月20日	幹線林道常呂線橋梁補修工事	吉建設(株)	18,150,000	18,502,000	98.10%	3社
社会教育スポーツ課	9月20日	総合体育館外構工事	(株)巨栄	2,638,900	2,695,000	97.92%	3社

※予定価格が130万円を超える建設工事入札（随意契約を含まない）事案のみ公表しています。

▼お問い合わせは、役場総務・防災課契約管財係（7-2111）へ。

## 雇用創出、地域経済活性化へ 鹿部町起業・創業助成金の二次募集を実施します

町では昨年度に引き続き、起業または創業による雇用創出のほか、地域経済の活性化を図ることを目的に、クラウドファンディングを通じて起業または創業に係る資金調達を行い、事業を実施する者を支援する「鹿部町起業・創業助成金」事業を実施しています。

助成金の申請を希望される方は、町公式ホーム

ページをご覧ください。役場水産経済課へお問い合わせください。

なお、助成金の交付に向けたクラウドファンディングを実施する前に、町へ助成金交付要望の申請が必要となりますので、ご留意ください。申請期限は12月1日までです。

### 【助成制度の概要】

区分	助成要件	助成金額	助成回数
起業者 ※1	クラウドファンディングにより、100万円以上の資金調達が成立した場合	100万円	1回限り
	クラウドファンディングにより、100万円未満1万円以上の資金調達が成立した場合	資金調達が成立した額に1,000円未満の端数を切り捨てた額	
創業者 ※2	クラウドファンディングにより、50万円以上の資金調達が成立し、かつ、新たな事業の業種が、日本標準産業分類表の中分類において、既存事業と異なる業種である場合	50万円	
	クラウドファンディングにより、50万円未満1万円以上の資金調達が成立し、かつ、新たな事業の業種が、日本標準産業分類表の中分類において、既存事業と異なる業種である場合	資金調達が成立した額に1,000円未満の端数を切り捨てた額	

#### ※1 起業者

令和5年3月31日以前に町内で事業を営んでいない者が新たな法人の設立または所得税法に規定する開業の届け出により、町内で新たに事業を営む者

#### ※2 創業者

町内で事業を営む中小企業者、小規模企業者または小企業者で、既存事業を継続しつつ、町内で既存事業とは異なる新たな事業を営む者

▼お問い合わせは、役場水産経済課商工労働係（7-5298）へ。

給湯も CHOFU 暖房も メーカー希望小売価格より 各種 ボイラー 40% OFF!!

お部屋あったか！

2024年3月31日迄

※工事費別途

(株)ワタナベ電器 見積無料 亀田郡七飯町 字大沼町817-4 ☎ 0138-67-2250

※ホームページからのお問合せもOKです！

ワタナベ電器 大沼 🔍 検索

(広告)



## 日頃の運動不足を解消しませんか？ スポンジテニス教室を開催します

総合型地域スポーツクラブ「カールスクラブ」主催のスポンジテニス教室が、次のとおり開催されます。興味のある方、日ごろの運動不足を解消したい方など、対象となっている方はどなたでも参加できますので、お気軽にご参加ください。

### ●開催日

11月8、15、22日（いずれも水曜日）

### ●時 間

午後7時から

### ●場 所

総合体育館アリーナ

### ●対象者

中学生を除く、15歳以上の町民、町内在勤の方

### ●持ち物

上靴（必須）、飲み物

### ●申し込み

中央公民館へ申込書を提出してください（初回から参加したい方は11月5日（日）まで）。

### ●その他

- ・初めての方も大歓迎、ラケット等の道具は貸し出しできます。
- ・11月26日（日）には大会が開催され、練習の成果を実践しながら参加者と交流ができます。

詳細は、総合体育館と中央公民館に備え付けのカールスクラブ通信か、社会教育スポーツ課へお問い合わせください。

▼お問い合わせは、教育委員会社会教育スポーツ課社会教育・スポーツ振興係（中央公民館内・7-3124）へ。

## 広報しかべ10月号の訂正について

広報しかべ10月号の3ページ「令和4年度決算報告」（決算概要の10～12行目）の表記を以下のとおり訂正します。

### （修正前）

町税の収納状況は、町民税の収納率が1.6%、固定資産税が1.2%、軽自動車税が1.1%となり、それぞれ増となりました。

### （修正後）

町税の収納率は、町民税が1.6%増の90.9%、固定資産税が1.2%増の92.6%、軽自動車税が1.1%増の92.6%となりました。

## 町広報誌に広告を掲載してみませんか？



種類	規格	期間	広告料	申込方法	申込期限
広報しかべ	ページの下1段2分の1 (縦50mm×横85mm)	月号 単位	1回につき 5,000円	掲載申込書に 広告原稿を添えて 申し込み	広報発行月号の 前月1日まで
	ページの下1段 (縦50mm×横170mm)		1回につき 10,000円		

▼お問い合わせは、役場企画振興課広報広聴係（7-5297）へ。

## 訓練放送にご理解ご協力を 全国瞬時警報システム情報伝達訓練を実施します

11月15日（水）午前11時頃、防災行政無線を用いた全国瞬時警報システム（J-ALERT）の訓練放送を実施します。皆さんに緊急情報を確実に伝えるための訓練ですので、ご理解とご協力をお願いします。訓練放送の内容は次のとおりです。

- |                              |                                  |
|------------------------------|----------------------------------|
| ① 「 <u>チャイム</u> 」            | ② 「 <u>これは、Jアラートのテストです。</u> 」×3回 |
| ③ 「 <u>こちらは、ぼうさいしかべです。</u> 」 | ④ 「 <u>チャイム</u> 」                |

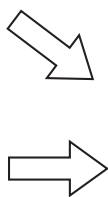
### 全国瞬時警報システム（J-ALERT）とは？

緊急地震速報やミサイル発射などの武力攻撃に関する緊急情報といった、対処に時間的余裕のない緊急情報が消防庁から人工衛星を介して送信され、これを役場が受信し、防災行政無線（同報無線）を自動的に起動して放送することにより、24時間体制で瞬時に緊急情報を町民の皆さんにお知らせするシステムです。

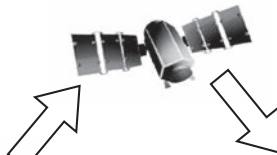
#### 有事情報



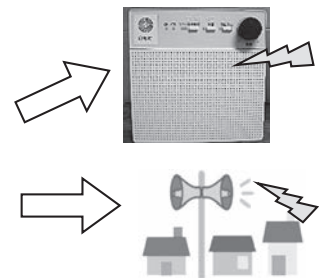
緊急地震速報



消防庁



鹿部町役場



▼お問い合わせは、役場総務・防災課防災・デジタル推進室（7-2111）へ。

#### 【9月のゴミ回収量（一般ゴミ）】

全体	81.54 t
	（昨年度同月回収量83.46 t 約2.3%減）
内訳	
焼却処分	58.91 t
リサイクル	18.64 t
埋立処分	3.99 t



混ぜればゴミ！分ければ資源！地球温暖化による環境への負担などを減らすため、ゴミの分別・減量にご協力をお願いします。

## 鹿部町内不法投棄等監視パトロール実施中！！

～不法投棄は絶対にしないようにしましょう～

不法投棄をすると5年以下の懲役か1千万円以下の罰金を科せられます（併科の場合あり）。

## 防衛省・自衛隊からのお知らせ 高等工科大学等の採用試験を実施します

防衛省・自衛隊は、高等工科大学および令和6年3・4月採用自衛官を次の日程で実施します。

募集種目	高等工科大学一般採用試験	高等工科大学推薦採用試験	自衛官候補生
資格	中卒（見込含） 15歳以上17歳未満の男子（令和6年4月1日現在）		18歳以上33歳未満の者
受付期間	令和5年10月1日（日）～ 令和6年1月5日（金）	令和5年10月1日（日）～ 令和5年12月1日（金）	通年
試験日	<b>【1次試験】</b> 令和6年1月13日（土）、14日（日）のいずれか1日 <b>【2次試験】</b> 令和6年1月25日（木）～28日（日）のいずれか1日 <b>【1次試験合格発表】</b> 令和6年1月19日（金） <b>【最終合格発表】</b> 令和6年2月8日（木）	<b>【試験】</b> 令和6年1月6日（土）～8日（月）のいずれか1日 <b>【最終合格発表】</b> 令和6年1月18日（木）	令和5年12月17日（日）～19日（火）、令和6年1月20日（土）、21日（日）のいずれか1日

▼お問い合わせは、自衛隊函館地方協力本部函館地区隊（0138-53-6241）へ。  
メールでの資料請求は（recruit1-hakodate@pco.mod.go.jp）へ。

### ◎ 駒ヶ岳火山観測情報 ◎

令和5年9月に観測された駒ヶ岳の状況についてお知らせします。

- 全般 火山活動は静穏に経過しており、噴火の兆候は認められません。  
（噴火警戒レベル1、活火山であることに留意）
- 噴煙活動 山頂の監視カメラで、昭和4年火口のごく弱い噴気が確認された日がありました。  
噴気活動は、低調な状態です。
- 地震活動 火山性地震は山頂火口原の地下1キロ以内で、地震回数は少なく、地震活動は低調な状態です。火山性微動は観測されていません。
- 地殻変動 G N S S 連続観測では、火山活動によると考えられる地殻変動は認められませんでした。  
（G N S S 観測：G P S 含む衛星測位システムの総称）

- ①詳細は札幌管区気象台ホームページでも閲覧することができます。 <http://www.jma-net.go.jp/sapporo/>
- ②気象庁ホームページに駒ヶ岳の火山観測データが掲載されています。火山活動状況などの把握にご利用ください。  
<http://www.data.jma.go.jp/svd/vois/data/tokyo/open-data/open-data.php?id=113>

## 道立函館高等技術専門学院 令和6年度訓練生を募集しています

道立函館高等技術専門学院では、次のとおり令和6年度の訓練生を募集しています。

### ○募集科目・定員

機械技術科	10名
システム制御技術科	20名
自動車整備科	20名
建設技術科	10名

### ○対象

求職者（高等学校卒業予定者およびすでに高等学校を卒業した方等）

### ○受付期間

#### 【学校長・自己推薦選考】

11月1日（水）～11月20日（月）

#### 【一般選考】

11月21日（火）～12月11日（月）

### ○選考日

【学校長・自己推薦選考】 11月24日（金）

【一般選考】 12月15日（金）

### ※お問い合わせ先

道立函館高等技術専門学院

電話 0 1 3 8 - 4 7 - 1 1 2 1

### 世帯と人口（10月1日現在）

（ ）は前月比

世帯数	1,867世帯	（-7）
男	1,696人	（±0）
女	1,899人	（-12）
計	3,595人	（-12）

●65歳以上の人口 1,486人（高齢化率41.3%）

### おたんじょうおめでとう

氏名	保護者	住所
大木 悠瑠くん	啓佑	宮浜
工藤 月愛ちゃん	みゆり	宮浜

### おくやみもうしあげます

氏名	享年	住所
盛田 武男さん	86歳	大岩
種崎 ゆきさん	95歳	本別

（注）お誕生、おくやみ欄の掲載は、ご家族等の掲載承諾を頂いて載せております。

## JICA海外協力隊募集！

独立行政法人国際協力機構（JICA）では、開発途上国で現地の人々と同じ生活をしながらともに働き、国づくりに貢献するボランティアを募集しています。

秋募集の期間中は、次のとおり説明会を開催します。応募に関する詳しい情報を知る絶好の機会ですので、お気軽にお越しください。なお、参加は無料で、予約の必要はありません。

### ○応募受付期間

11月1日（水）～12月11日（月）

### ○JICA海外協力隊2023年秋募集説明会

#### ・日時

11月4日（土） 午後2時～午後4時

#### ・会場

函館コミュニティプラザGスクエア

### ※お問い合わせ先

青年海外協力協会

電話 0 2 2 3 - 3 6 - 9 8 5 1

## 11月30日は年金の日です

厚生労働省では、「国民一人ひとり、「ねんきんネット」等を活用しながら、高齢期の生活設計に思いを巡らす日」として、毎年11月30日（いいみらい）を年金の日としています。

「ねんきんネット」等を利用して、年金記録や年金受給見込額を確認し、高齢期に備え、生活設計に思いを巡らせることを呼びかけています。

「ねんきんネット」は、スマートフォンやパソコンなどで、これまでの年金記録の確認や将来受け取る年金の見込額の試算など、さまざまな機能を利用できるサービスです。

「ねんきんネット」「ねんきん定期便」に関するお問い合わせは次の専用番号へおかけください。（電話 0 5 7 0 - 0 5 8 - 5 5 5（ナビダイヤル））

### ※お問い合わせ先

函館年金事務所

電話 0 1 3 8 - 3 1 - 9 0 8 6

# 水産の艇窓

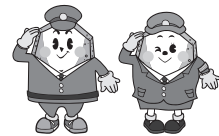
## 9月の水揚量・水揚金額

かつこ内は昨年9月の水揚

魚種	数量(トン)	水揚金額(千円)	魚種	数量(トン)	水揚金額(千円)
たこ	39.9 (21.0)	47,721.4 (31,400.9)	さば	28.5 (24.8)	1,361.5 (976.0)
さけ	0.5 (1.1)	343.3 (986.6)	ふくらぎ	16.8 (16.4)	3,586.8 (8,227.6)
いか	0.2 (0.5)	140.7 (248.8)	まぐろ	1.3 (0.3)	2,106.0 (193.6)
かれい	0.9 (0.5)	395.7 (143.3)	たら	1.7 (1.0)	84.1 (48.1)
あぶらこ	1.2 (1.6)	1,128.7 (1,570.6)	つぶ	13.5 (15.0)	6,877.5 (6,547.0)
ほっけ	11.6 (11.5)	2,783.8 (2,886.2)	えび	0.2 (0.1)	313.5 (96.4)
がや	0.4 (1.6)	97.4 (699.7)	その他魚類	0.6 (0.5)	87.6 (87.7)
ひらめ	0.4 (0.2)	205.5 (147.0)	合計	117.7 (96.1)	67,233.5 (54,259.5)



### 森警察署ニュース



#### 1 犯罪被害者等支援活動の周知と参加の促進および犯罪被害給付制度の周知徹底

～「社会に広げよう被害者支援の輪」～

##### ①犯罪被害に遭われた方への理解

自分自身が犯罪被害に遭う。自分の大切な人が犯罪被害に遭う。などと考えた事がありますか？犯罪被害者の方々は、ある日突然、犯罪被害に遭ったことで、直接的なダメージのみならず、精神的な被害も受けています。

このような犯罪被害者の現状を理解し、一日でも早く犯罪被害者が問題を克服できるように寄り添い、社会全体で犯罪被害者を支えていくことができる支援の輪を広げていきましょう。

##### ②犯罪被害者等のための各種相談窓口の積極的利用

警察では、事件や事故の被害に遭われた方、家庭内暴力、ストーカーなどで悩んでいる方の相談を受け付けています。

また、心の傷が癒やされずに悩んでいる方のために、民間の被害者相談窓口のカウンセラーがあなたの話をお聞きます。

◇性犯罪被害110番 #8103 (ハートさん)  
※#8103 (ハートさん)につながらない場合、  
フリーダイヤル：0120-756-310

◇少年相談110番  
フリーダイヤル 0120-677-110

◇暴力団相談電話 011-222-0200

◇道警相談センター #9110

◇函館被害者相談室(民間) 0138-43-8740

#### 2 冬の交通安全運動の実施

①運動期間 11月13日(月)～11月22日(水)

##### ②運動重点

- ・子ども、高齢者を始めとする歩行者の安全確保
- ・スリップ事故防止と全席シートベルト着用
- ・飲酒運転の根絶

##### ③事故防止のポイント

- ・ドライバーの皆さんへ 交差点ではスピードダウンと早めの冬タイヤへの交換の実施
- ・歩行者の皆様へ 明るめの洋服を着たり反射材の活用と横断歩道の利用、信号を守りましょう
- ・飲酒運転の根絶 飲酒運転をしない、させない、許さない、そして見逃さない

#### 犯罪発生状況(1月1日から9月30日まで)

	全刑法犯 認知件数	窃盗犯認知件数			その他刑法 認知件数
		侵入盗	車上狙い	その他窃盗	
町内	2件	0件	0件	1件	1件

#### 交通事故発生状況(1月1日から9月30日まで)

	人身事故	死者数	傷者数	物損事故
町内	1件	0人	2人	34件

# 11月の行事予定カレンダー

11月1日(水)		16日(木)	
2日(木)		17日(金)	㊦ 乳幼児健診 総合体育館柔道場 13:00~14:00
3日(金)	㊤ 第47回鹿部町文化祭(展示発表のみ5日まで) 中央公民館 10:00~	18日(土)	㊤ 第47回道民芸術祭渡島管内祭(19日まで) 中央公民館 10:00~
4日(土)		19日(日)	
5日(日)		20日(月)	㊦ 町民ニコニコ健診結果説明会 本別中央会館 9:30~11:30
6日(月)		21日(火)	㊦ 町民ニコニコ健診結果説明会 中央公民館 9:30~15:00
7日(火)		22日(水)	
8日(水)		23日(木)	
9日(木)	㊦ バンビ教室 総合体育館 10:00~	24日(金)	㊦ あったかサロン 本別中央会館 14:00~15:30
10日(金)	㊦ あったかサロン 本別中央会館 14:00~15:30	25日(土)	
11日(土)		26日(日)	
12日(日)		27日(月)	
13日(月)		28日(火)	
14日(火)		29日(水)	
15日(水)		30日(木)	㊦ 固定資産税第4期納付期限日 ㊦ 国民健康保険税第6期納付期限日 ㊦ 介護保険料第5期納付期限日 ㊦ 後期高齢者医療保険料第5期納付期限日

※行事日程は、施設の都合により変更となる場合がありますので、行事に参加される場合は、事前に担当課へ確認をお願いします。

◆お問い合わせ先略称◆ ㊤ 役場民生課 (Tel 7-5290) ㊦ 役場保健福祉課 (Tel 7-5291) ㊦ 役場税務会計課 (Tel 7-5292)  
㊤ 教育委員会社会教育スポーツ課 (Tel 7-3124)

休日当番医については新聞などで確認するか、北海道救急医療情報案内センター (TEL:0120-20-8699(フリーダイヤル)、011-211-8699(携帯電話・PHS)) までお問い合わせください。

## 広報しかべ HISTORY



2018年の主な出来事  
北海道胆振東部地震

今月紹介するのは2018年11月号です。同1日に北海道遺産に選定された「しかべ間歇泉」が掲載されていました。

北海道遺産は、次の世代へ引き継ぎたい有形・無形の財産の中から北海道民全体の宝物として選ばれたもので、2001年から現在まで74件が選定されています。

「しかべ間歇泉」は、1924(大正13)年4月に温泉掘削中に偶然発見されて以降、噴出量や噴出高が衰えることのないよう、地域有志の手によって維持管理されてきたこと、『海と温泉のまち』のシンボルとして地域の宝物としてあり続けるための取り組みが評価されました。